

ຂ ການຄ້າ ລາວ

ກະຊວງອຸດສາຫະກຳ ແລະ ການຄ້າ - ກົມນະໂຍບາຍການຄ້າຕ່າງປະເທດ

ສະບັບທີ 5 - ເດືອນ ສິງຫາ 2011



- ກາລະໂອກາດ, ອຸປະສັກ ແລະ ຮູບແບບໃນການເຈາະຕະຫຼາດ ສປປ ຈີນ
- ສປປ ລາວ ເປັນເຈົ້າພາບຈັດກອງປະຊຸມລັດຖະມົນຕີເສດຖະກິດອາຊຽນແບບວົງແຄບຄັ້ງທີ 17 ແລະ ກອງປະຊຸມລັດຖະມົນຕີເສດຖະກິດ 4 ປະເທດສະມາຊິກອາຊຽນໃໝ່ຄັ້ງທີ 2
- ສປປ ລາວສະແດງຄຳເຫັນໃນກອງປະຊຸມຂອງອົງການສູນທະນາຄານກຽວກັບປະເທດດ້ອຍພັດທະນາຄັ້ງທີ 4 (LDC-IV)
- ທິດທາງການນຳເຂົ້າ ແລະ ສົ່ງອອກຂອງ ສປປ ລາວ





ສາລະບານ



ເຖິງ ທ່ານຜູ້ອ່ານ,
ກ່ອນອື່ນ ຂໍຕ້ອນຮັບທ່ານຜູ້ອ່ານເຂົ້າສູ່



ວາລະສານການຄ້າລາວ

ສະບັບທີ 5 ປະຈຳເດືອນ ສິງຫາ 2011.

ວາລະສານສະບັບທີ 5 ນີ້ ຈະສືບຕໍ່ໃຫ້ຂໍ້ມູນຂ່າວສານດ້ານການຄ້າແກ່ບັນດາທ່ານ ເຊິ່ງ ເນື້ອໃນບາງບົດແມ່ນເປັນຂໍ້ມູນສືບຕໍ່ຈາກສະບັບທີ 4 ຜ່ານມາ ເຊັ່ນ: ຜົນການເປັນເຈົ້າພາບຂອງ ສປປ ລາວ ໃນການຈັດກອງປະຊຸມລັດຖະມົນຕີເສດຖະກິດອາຊຽນແບບວົງແຄບຄັ້ງທີ 17 ແລະ ກອງປະຊຸມລັດຖະມົນຕີເສດຖະກິດ 4 ປະເທດອາຊຽນໃໝ່, ການວິເຄາະກາລະໂອກາດແລະອຸປະສັກຂອງການສົ່ງອອກສູ່ຕະຫລາດຈີນ. ນອກຈາກນັ້ນ, ທ່ານ ຜູ້ອ່ານຍັງຈະໄດ້ຮັບຂໍ້ມູນເພີ່ມເຕີມກ່ຽວກັບການພົວພັນການຄ້າສອງຝ່າຍລະຫວ່າງລາວ-ໄທ, ສິດທິພິເສດທາງດ້ານການຄ້າ ແລະ ວຽກງານອື່ນໆທີ່ຕິດພັນກັບການພັດທະນາຂະແໜງການຄ້າທີ່ພົ້ນເດັ່ນໃນປະຈຸບັນ. ໃນຕອນທາຍຂອງ ວາລະສານແມ່ນເນື້ອໃນຂອງວຽກງານທີ່ພົ້ນເດັ່ນຂອງໂຄງການເຊື່ອມໂຍງເຂົ້າສາກົນດ້ານການຄ້າ ທີ່ລັດຖະບານກຳລັງຈັດຕັ້ງປະຕິບັດ ໂດຍໂດຍຖືກນຳສະເໜີໃນກອງປະຊຸມຂອງອົງການສະຫະປະຊາຊາດ ກ່ຽວກັບປະເທດດອຍພັດທະນາຄັ້ງທີ 4 ທີ່ຈັດຂຶ້ນຢູ່ປະເທດຕວັກກີ

ທາຍສຸດນີ້, ທ່ານທີ່ມງານບັນນາທິການວາລະສານການຄ້າລາວ ຂໍສະແດງຄວາມຂອບໃຈມາຍັງ ທຸກທ່ານທີ່ໄດ້ສົ່ງຄຳຕຳນິຕິຊົມຕໍ່ກັບວາລະສານຂອງພວກເຮົາໃນສະບັບທີ່ຜ່ານມາ ແລະ ຫວັງເປັນຢາງຍິ່ງວ່າຈະໄດ້ຮັບຄຳຄິດຄຳເຫັນຈາກບັນດາທ່ານອີກທັງນີ້ກໍເພື່ອຈະພັດທະນາ ວາລະສານການຄ້າລາວໃຫ້ນັບມື້ນັບມີຄວາມສົມບູນທາງດ້ານຮູບແບບແລະເນື້ອໃນຂຶ້ນຕື່ມ.

ຂໍຂອບໃຈ

ໜ້າ 4

ສປປ ລາວ ເປັນເຈົ້າພາບຈັດກອງປະຊຸມລັດຖະມົນຕີເສດຖະກິດອາຊຽນແບບວົງແຄບ ຄັ້ງທີ 17 ແລະ ກອງປະຊຸມລັດຖະມົນຕີເສດຖະກິດ 4 ປະເທດສະມາຊິກອາຊຽນໃໝ່ ຄັ້ງທີ 2

ໜ້າ 6

ໂອກາດ, ອຸປະສັກ ແລະ ຮູບແບບໃນການເຈາະ ຕະຫຼາດ ສປປ ຈີນ

ໜ້າ 8

ການພົວພັນການຄ້າສອງຝ່າຍລະຫວ່າງ ສປປ ລາວ ແລະ ຣາຊະອານາຈັກໄທ

ໜ້າ 11

ເປີດນຳໃຊ້ສູນຂໍ້ມູນຂ່າວສານກົມນະໂຍບາຍ ການຄ້າຕ່າງປະເທດ

ໜ້າ 12

ກົມນະໂຍບາຍການຄ້າຕ່າງປະເທດເປີດບັນສຳມະນາເຜີຍແຜ່ວຽກງານເຊື່ອມໂຍງເສດຖະກິດ ກັບພາກພື້ນ ແລະ ສາກົນຂອງ ສປປ ລາວ

ໜ້າ 13

ສ້າງຄວາມອາດສາມາດໃຫ້ແກ່ພາກທຸລະກິດຂອງລາວ ໃນ ການແຂ່ງຂັນເພື່ອການສົ່ງອອກ ແລະ ຫຼຸດຜ່ອນການນຳເຂົ້າສິນຄ້າ

ໜ້າ 15

ການສົ່ງອອກພາຍໃຕ້ສິດທິພິເສດທາງດ້ານການ ຄ້າແບບຝ່າຍດຽວທີ່ ສປປ ລາວ ໄດ້ຮັບ

ໜ້າ 16

ສະຖາບັນຄົ້ນຄວ້າເສດຖະກິດການຄ້າ ແລະ ວຽກງານສ້າງຄວາມອາດສາມາດໃຫ້ແກ່ພະນັກງານ

ໜ້າ 17

ສປປ ລາວ ສະແດງຄຳເຫັນໃນກອງປະຊຸມຂອງ ອົງການສະຫະປະຊາຊາດ ກ່ຽວກັບປະເທດ ດອຍພັດທະນາຄັ້ງທີ 4 (LDC-IV)

ໜ້າ 18

ຫຼາຍພາກສ່ວນປະກອບສ່ວນທຶນຊ່ວຍເຫຼືອເພີ່ມເຕີມເຂົ້າກອງທຶນຊ່ວຍເຫຼືອລາຫຼາຍຝ່າຍເພື່ອພັດທະນາການຄ້າ

ໜ້າ 19

ດັດສະນີຂອງການຕິດຕາມ ແລະ ການບໍລິຫານໂຄງການ

ໜ້າ 20

ທິດທາງການນຳເຂົ້າ ແລະ ສົ່ງອອກຂອງ ສປປ ລາວ

ໜ້າ 22

5 ອັນດັບຕະຫຼາດສົ່ງອອກ ແລະ ນຳເຂົ້າສູງສຸດຂອງ ສປປ ລາວໃນປີ 2010

ກະຊວງອຸດສາຫະກຳ ແລະ ການຄ້າ ກົມນະໂຍບາຍການຄ້າຕ່າງປະເທດ



ຖະໜົນໂພນໄຊ, ຕັ້ງ ປ.ນ 4107, ນະຄອນຫຼວງວຽງຈັນ, ສປປ ລາວ
ໂທ/ແຟັກ: (856 21) 41 3916
ອີເມລ: info@laosoft.org
ເວັບໄຊ: www.laosoft.org
ສະໜັບສະໜູນໂດຍ: ໂຄງການ EIF

ສປປ ລາວ ເປັນເຈົ້າພາບຈັດກອງປະຊຸມລັດຖະມົນຕີເສດຖະກິດອາຊຽນແບບວົງແຄບ ຄັ້ງທີ 17 ແລະ ກອງປະຊຸມລັດຖະມົນຕີເສດຖະກິດ 4 ປະເທດສະມາຊິກອາຊຽນໃໝ່ຄັ້ງທີ 2

ໂດຍ: ພະແນກຮ່ວມມືເສດຖະກິດອາຊຽນ

ໂດຍປະຕິບັດຕາມການໝູນວຽນ ແລະ ພັດປ່ຽນກັນໃນການເປັນເຈົ້າພາບຈັດກອງປະຊຸມໃນຂອບການຮ່ວມມືເສດຖະກິດອາຊຽນ. ໃນວັນທີ 25-28 ກຸມພາ 2011 ທີ່ຜ່ານມາ ສປປ ລາວໄດ້ຮັບກຽດເປັນເຈົ້າພາບຈັດກອງປະຊຸມລັດຖະມົນຕີເສດຖະກິດອາຊຽນແບບວົງແຄບ ຄັ້ງທີ 17 (17th AEM Retreat) ແລະ ກອງປະຊຸມລັດຖະມົນຕີເສດຖະກິດ 4 ປະເທດສະມາຊິກອາຊຽນໃໝ່ຄັ້ງທີ 2 (ກຳປູເຈຍ, ລາວ, ມຽນມາ ແລະ ຫວຽດນາມ) ຢູ່ທີ່ໂຮງແຮມ ລາວພລາຊາ ນະຄອນຫລວງວຽງຈັນ, ສປປ ລາວ. ເຂົ້າຮ່ວມກອງປະຊຸມ ມີບັນດາລັດຖະມົນຕີເສດຖະກິດອາຊຽນ, ຫົວໜ້າເລຂາທິການໃຫຍ່ອາຊຽນ ແລະ ຕາງໜ້າຈາກສະຖານທູດຂອງປະເທດສະມາຊິກອາຊຽນປະຈຳ ສປປ ລາວ ເຂົ້າຮ່ວມຫຼາຍກວ່າ 100 ທ່ານ.

ກອງປະຊຸມລັດຖະມົນຕີເສດຖະກິດອາຊຽນແບບວົງແຄບ ຄັ້ງທີ 17



ກອງປະຊຸມໄດ້ ປຶກສາຫາລືກັນໃນຫລາຍບັນຫາທີ່ສຳຄັນ ເຊັ່ນ: ເປັນເອກະພາບຮັບຮອງເອົາບົດລາຍງານຜົນຂອງກອງປະຊຸມຄະນະສະເພາະກິດລະດັບສູງ ດ້ານການຮ່ວມມືເສດຖະກິດ ອາຊຽນ ກຽມກັບການປັບປຸງລະບົບການໃຫຍ່ຄະແນນການຈັດຕັ້ງປະຕິບັດບັນດາມາດຕະການ ທີ່ກຳນົດໃນແຜນແມ່ບົດສາງປະຊາຄົມເສດຖະກິດອາຊຽນ (AEC score-carding system); ຫາລືກັນກຽມກັບບັນຫາທີ່ທວງດັ່ງການຈັດຕັ້ງປະຕິບັດຂໍ້ຜູກພັນ ແລະ ສັນຍາຕ່າງໆ ໃນອາຊຽນ ໂດຍສະເພາະບັນຫາລະບຽບການ ແລະ ຂັ້ນຕອນພາຍໃນຂອງແຕ່ລະປະເທດ ຍັງມີຫຼາຍອັນທີ່ເປັນອຸປະສັກກິດຂວາງຕໍ່ການຈັດຕັ້ງປະຕິບັດ AEC; ວຽກງານທູດຜ່ອນຄວາມແຕກໂຕນກັນ ດ້ານການພັດທະນາ ລະຫວ່າງປະເທດສະມາຊິກອາຊຽນເກົ່າ ແລະ ໃໝ່ ແລະ ວຽກງານການພັດທະນາທຸລະກິດຂະໜາດນ້ອຍ ແລະ ກາງ (SMEs), ເຊິ່ງກອງປະຊຸມໄດ້ໃຫ້ຄວາມສຳຄັນຕໍ່ກັບບັນຫາການທູດຜ່ອນຄວາມແຕກໂຕນກັນເປັນພິເສດ ໂດຍສະເພາະ

ແມ່ນສປປລາວເຊິ່ງທ່ານດຣ. ນາມວິຍະເກດ, ລັດຖະມົນຕີວ່າການກະຊວງອຸດສາຫະກຳ ແລະ ການຄ້າໄດ້ມີຂໍສະເໜີ (ໜັງສືທາງການ) ເຖິງບັນດາລັດຖະມົນຕີເສດຖະກິດ ອາຊຽນ ກຽມກັບບັນຫາດັ່ງກ່າວ, ຊຶ່ງຫຼາຍປະເທດອາຊຽນ ລວມທັງປະທານ ອາຊຽນ ກໍໄດ້ໃຫ້ການສະໜັບສະໜູນຕໍ່ຂໍສະເໜີຂອງສປປ ລາວ. ກອງປະຊຸມເຫັນດີໃຫ້ມີແຜນການເພື່ອຈັດຕັ້ງປະຕິບັດຂໍສະເໜີດັ່ງກ່າວຢ່າງຄັກແນ່ ໂດຍມອບໃຫ້ໜ່ວຍງານສະເພາະກິດຂັ້ນສູງ (HLTF); ເຈົ້າໜ້າທີ່ອາວຸໂສດານເສດຖະກິດ (CLMV SEOM); ກອງເລຂາອາຊຽນ (ASEAN Secretariat) ແລະ ອິນໂດເນເຊຍ ໃນນາມເປັນປະທານ ຈະໄດ້ກະກຽມສ້າງເປັນແຜນ ແລະ ເປັນເອກະສານອອກມາຄັກແນ່; ກອງປະຊຸມຍັງໄດ້ຮັບຮອງເອົາຂໍສະເໜີຂອງ SEOM ກຽມກັບການການປຶກສາຫາລືລະຫວ່າງພາກລັດ ແລະ ທຸລະກິດເຂົ້າເປັນໜຶ່ງໃນວາລະກອງປະຊຸມ SEOM ທຸກໆຄັ້ງ ເພື່ອຈະໄດ້ແລກປ່ຽນຄຳຄິດເຫັນນຳກັນສະດວກຊຶ່ນ ແລະ ມີປະສິດທິຜົນກວ່າເກົ່າ. ກອງປະຊຸມເຫັນດີມອບໃຫ້ໜ່ວຍງານເຂດການຄ້າເສລີອາຊຽນ (AFTA Unit) / ຫອງການຄຸ້ມຄອງການຈັດກອງປະຊຸມ (CCA Office) ເປັນຈຸດປະສານງານສຳລັບຮັບເອົາບັນດາຂໍສະເໜີຂອງພາກທຸລະກິດ ແລະ ບັນດາຂໍຂອງໃຈຂອງປະເທດສະມາຊິກອາຊຽນ; ກອງປະຊຸມເຫັນດີໃຫ້ມີການພົບປະປຶກສາຫາລືລະຫວ່າງພາກທຸລະກິດ (AEM Private sector dialogues) ໃນໂອກາດກອງປະຊຸມປະຈຳປີຂອງ AEM. ໃນການພົບປະນີ້ບໍ່ສະເພາະແຕ່ກັບສະພາການຄ້າອາຊຽນທົ່ວໄປ, ແຕ່ຍັງໃຫ້ໄດ້ພົບກັບຂະແໜງທຸລະກິດ ທີ່ນອນໃນຂະແໜງບຸລິມະສິດອາຊຽນຕື່ມ. ຕໍ່ບັນຫານີ້, ກອງປະຊຸມສະເໜີໃຫ້ກອງເລຂາອາຊຽນ ສັງລວມແຜນທີ່ຈະມີການພົບປະລະຫວ່າງ AEM ກັບພາກທຸລະກິດສຳລັບສົງຄາມປີ 2011 ນີ້ເພື່ອຈະໄດ້ກະກຽມລວງໜ້າ.

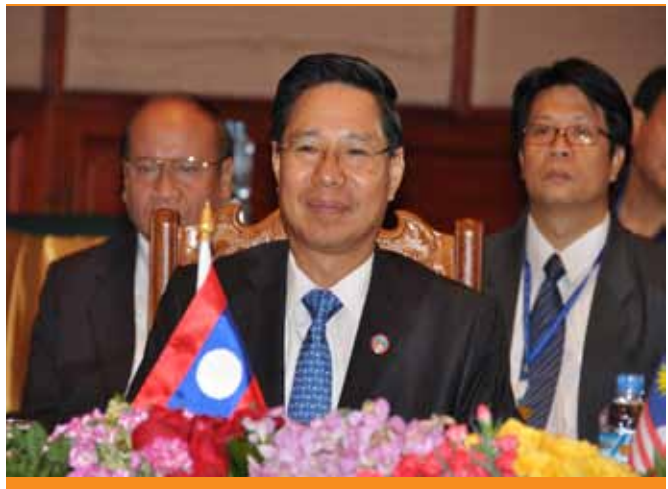
ໃນໂອກາດກອງປະຊຸມຄັ້ງນີ້, ສປປ ລາວ ໄດ້ແຈ້ງໃຫ້ບັນດາປະເທດສະມາຊິກອາຊຽນຊາບ ກຽມກັບຄວາມຄືບໜ້າຂອງສປປ ລາວ ໃນການກະກຽມເຂົ້າເປັນສະມາຊິກສົມບູນຂອງອົງການການຄ້າໂລກ (WTO) ແລະ ສະແດງຄວາມຂອບໃຈມຸ້ງຍັງປະເທດອາຊຽນ ທີ່ໄດ້ໃຫ້ການສະໜັບສະໜູນ ແລະ ຮຽກຮອງໃຫ້ປະເທດ ອາຊຽນສືບຕໍ່ໃຫ້ຄວາມຮ່ວມມື ແລະ ສະໜັບສະໜູນ ສປປ ລາວ ເພື່ອເຂົ້າເປັນສະມາຊິກ



WTO ໂດຍ ບັນດາປະເທດອາຊຽນ ຍິນດີທີ່ຈະສືບຕໍ່ໃຫ້ ການສະໜັບສະໜູນແກ ສປປ ລາວ.

ກອງປະຊຸມລັດຖະມົນຕີເສດຖະກິດ 4 ປະເທດສະມາຊິກ ອາຊຽນໃໝ່ (ກຳປູເຈຍ, ລາວ, ມຽນມາ ແລະ ຫວຽດນາມ ຫຼື CLMV) ຄັ້ງທີ 2

ໄປພ້ອມໆກັບການຈັດກອງປະຊຸມ ລັດຖະມົນຕີເສດຖະກິດ ອາຊຽນແບບວົງແຄບ ຄັ້ງທີ 17, ສປປ ລາວ ຍັງໄດ້ ເປັນເຈົ້າພາບ ຈັດກອງປະຊຸມລັດຖະມົນຕີເສດຖະກິດ 4 ປະ ເທດອາຊຽນໃໝ່ (CLMV) ຄັ້ງທີ2 ຕື່ມອີກ. ໃນນີ້, ກອງປະຊຸມ ໄດ້ປຶກສາຫາລື ແລະ ຕົກລົງກັນດັ່ງນີ້: 1. ກ່ຽວກັບຂົງເຂດການ ຮ່ວມມືດ້ານເສດຖະກິດ ແລະ ການປະສານງານລະຫວ່າງ ປະເທດ CLMV: ການສົ່ງເສີມການແລກປ່ຽນຂໍ້ມູນຂ່າວສານ



ແລະ ຊຸກຍູ້ໃຫ້ມີການຮ່ວມມືພັດທະນາຂະແໜງເສດຖະກິດ ການຄ້າລະຫວ່າງປະເທດ CLMV ເຊັ່ນ: ການຈັດຕະຫຼາດ ນັດຂຶ້ນໃນບັນດາປະເທດ CLMV, ການແລກປ່ຽນຖອດຖອນ

ບົດຮຽນ ແລະ ຂໍ້ມູນຂ່າວສານດ້ານການຄ້າ ແລະ ການລົງທຶນ ຢ່າງເປັນປົກກະຕິ ເພື່ອເພີ່ມຕົວເລກການຄ້າລະຫວ່າງປະເທດ CLMV ໃຫ້ນັບມື້ນັບຂະຫຍາຍຕົວຂຶ້ນ. 2. ກ່ຽວກັບແຜນປະຕິ ບັດງານປີ 2011 (CLMV Action Plan 2011), ທີ່ປະຊຸມ ໄດ້ເປັນເອກະພາບດ້ານຫຼັກການຕ່ຳຮາງແຜນປະຕິບັດງານດັ່ງ ກ່າວ. ໃນແຜນປະຕິບັດງານໄດ້ລົງເລິກການຮ່ວມມືດ້ານການ ຄ້າ, ການລົງທຶນ ແລະ ການພັດທະນາຊັບພະຍາກອນມະນຸດ ໂດຍມີທັງໝົດ 15 ແຜນງານ.

ນອກນັ້ນ, ຍັງໄດ້ຕົກລົງກັນກ່ຽວກັບກົນໄກການປະສານງານ ແລະ ຮ່ວມມືດ້ານເສດຖະກິດລະຫວ່າງປະເທດ CLMV: ໂດຍປະຕິບັດຕາມການຕົກລົງ ໃນກອງປະຊຸມ ສຸດຍອດຜູ້ນຳ CLMV, ຊຶ່ງໄດ້ມອບໝາຍໃຫ້ ສສ ຫວຽດນາມເປັນປະເທດ ຜູ້ປະສານງານຖາວອນ (Permanent Coordinating country) ສຳລັບການຮ່ວມມືດ້ານການຄ້າ ແລະ ການລົງທຶນ ຂອງ CLMV. ໃນກອງປະຊຸມຄັ້ງນີ້ ໄດ້ມີການທົບທວນຄືນບັນ ຫາດັ່ງກ່າວ ເນື່ອງຈາກກົນໄກລະບົບການຈັດຕັ້ງ ແລະ ສາຍ ການລາຍງານຂອງແຕ່ລະປະເທດແມ່ນແຕກຕ່າງກັນ. ສສ ຫວຽດນາມ ສະເໜີວ່າຜົນຂອງກອງປະຊຸມລັດຖະມົນຕີເສດ ຖະກິດCLMVນີ້ຄວນຈະລາຍງານໃຫ້ກັບກອງປະຊຸມສຸດຍອດ ຜູ້ນຳCLMV ໂດຍຜ່ານກອງປະຊຸມເຈົ້າໜ້າທີ່ອາວຸໂສ (CLMV SOM) ກະຊວງການຕ່າງປະເທດ. ພ້ອມທັງໃຫ້ຄຳເຫັນວ່າ ໃນທາງປະຕິບັດແລ້ວແມ່ນຍັງມີຄວາມຫຍຸ້ງຍາກຫຼາຍຢ່າງ ເຊັ່ນ: ຄວາມຊຳຊ້ອນຂອງການປະຕິບັດໜ້າທີ່ຂອງເຈົ້າໜ້າ ທີ່ອາວຸໂສດ້ານເສດຖະກິດ (CLMV SEOM) ແລະ ກອງ ປະຊຸມເຈົ້າໜ້າທີ່ອາວຸໂສ (SOM), ນອກນັ້ນ ກົນໄກການ ປະຕິບັດງານຂອງ SOM ແມ່ນຈະປະຊຸມກັນ 2 ຄັ້ງຕໍ່ປີ ເທົ່ານັ້ນ. ຕໍ່ປະເດັນນີ້, ກອງປະຊຸມໄດ້ຕົກລົງໃຫ້ແຕ່ລະປະເທດ ລາຍງານຜູ້ນຳຂອງຕົນ ເພື່ອຂໍ້ທັດຊຶ້ນຳກ່ຽວກັບກົນໄກການປະ ສານງານດັ່ງກ່າວເພື່ອໃຫ້ເກີດການປັບປຸງທີ່ສອດຄ່ອງກັນຄືນ.



ໂອກາດ, ອຸປະສັກ ແລະ ຮູບແບບໃນການເຈາະຕະຫຼາດ ສປປ ຈີນ

ໂດຍ: ພະແນກນະໂຍບາຍການຄ້າສອງຝ່າຍ, ກົມນະໂຍບາຍການຄ້າຕ່າງປະເທດ

ບັນດາໂອກາດໃນການເຂົ້າສູ່ຕະຫຼາດຈີນ:

ຍ້ອນຜົນຈາກການພົບປະສອງຝ່າຍ ຂອງບັນດາຜູ້ນຳລະດັບສູງ, ລະດັບວິຊາການ ແລະ ນັກທຸລະກິດໃນໄລຍະຜ່ານມາ, ແລະ ຜົນຈາກການເປີດເສລີທາງການຄ້າລະຫວ່າງອາຊຽນ-ຈີນ. ລາຍການສິນຄ້າຂອງ ສປປ ລາວ ຈຳນວນ 329 ລາຍການທີ່ໄດ້ຮັບສິດທິພິເສດຝ່າຍດຽວຈາກ ສປປ ຈີນ ໄດ້ຖືກບັນຈຸເຂົ້າແຜນທູດຜ່ານອັດຕາພາສີໃນຂອບສັນຍາການຄ້າອາຊຽນ-ຈີນ ທີ່ໄດ້ເລີ່ມຈັດຕັ້ງປະຕິບັດໃນປີ 2010 ເປັນຕົ້ນມາ ຊຶ່ງເຮັດໃຫ້ບັນດາລາຍການສິນຄ້ານຳເຂົ້າສອງຝ່າຍທີ່ມີອັດຕາພາສີຢູ່ໃນລະຫວ່າງ 0 ຫາ 5% ກວມເອົາປະມານ 95% ຂອງແຜນທູດຜ່ານອັດຕາພາສີນຳເຂົ້າຊຶ່ງກັນ ແລະ ກັນລະຫວ່າງອາຊຽນ-ຈີນ. ນອກຈາກສິນຄ້າທີ່ນອນຢູ່ໃນແຜນທູດຜ່ານອັດຕາພາສີດັ່ງກ່າວແລ້ວ, ສິນຄ້າກະທົບໄວຂອງຈີນທີ່ບໍ່ຖືກນຳມາທູດໃນຂອບດັ່ງກ່າວນັ້ນ ໃນແຕ່ລະປີ ສປປ ຈີນ ກໍ່ໄດ້ກຳນົດໃຫ້ມີໂຄຕານຳເຂົ້າສຳລັບສິນຄ້າກະທົບໄວປະເພດກະສິກຳ ເປັນຕົ້ນ: ເຂົ້າກິນ, ສາລີ ຊຶ່ງມັນເປັນໂອກາດດີໃຫ້ແກ່ນັກທຸລະກິດຂອງ ສປປ ລາວ ໃຫ້ສາມາດພົວພັນຊື້ຂາຍກັບ ສປປ ຈີນ ໄດ້ຢ່າງສະດວກ. ສະນັ້ນ, ການພົວພັນຄ້າຂາຍລະຫວ່າງ ສປປ ລາວ ແລະ ສປປ ຈີນ ຈຶ່ງເພີ່ມທະວີໄປສູ່ທາງກວ້າງ ແລະ ລົງເລິກ. ນອກຈາກນັ້ນ, ແຜນການສ້າງທາງລົດໄຟເຊື່ອມຕໍ່ລະຫວ່າງ ສປປ ລາວ ແລະ ສປປ ຈີນ ທີ່ຈະສຳເລັດໃນປີ 2014 ຈະເປັນໂອກາດອີກອັນໜຶ່ງທີ່ ສປປ ລາວ ຈະໄດ້ປຽບທາງດ້ານການຄ້າຫຼາຍກວ່າປະເທດຄູ່ແຂ່ງ ຍ້ອນມີພູມສັນຖານທີ່ຕິດຈອດກັບ ສປປ ຈີນ. ພ້ອມກັນນັ້ນ, ສປປ ຈີນ ກໍ່ເປັນປະເທດເສດຖະກິດໃຫຍ່ອັນດັບສອງຂອງໂລກ ຊຶ່ງມີກຳ



ການພົບປະສອງຝ່າຍລະຫວ່າງ ກະຊວງອຸດສາຫະກຳ ແລະ ການຄ້າ ແຫ່ງ ສປປ ລາວ ແລະ ກະຊວງການຄ້າ ແຫ່ງ ສປປ ຈີນ ທີ່ນະຄອນຫຼວງວຽງຈັນ, ໃນວັນທີ 25 ກຸມພາ 2011

ລັງການຊື້ຂາຍທີ່ໃຫຍ່ຫຼວງ. ດັ່ງນັ້ນ, ໃນບັນດາສະພາບແວດລ້ອມ ແລະ ເງື່ອນໄຂສະດວກນີ້ ມັນໄດ້ກາຍເປັນໂອກາດທີ່ດີຂອງ ສປປ ລາວ ໃຫ້ສາມາດໝູນໄຂ່ໃຫ້ເກີດຜົນປະໂຫຍດສູງສຸດໃນການພັດທະນາເສດຖະກິດ ແລະ ສັງຄົມໃນອະນາຄົດມຸ່ງນີ້.

ບັນດາອຸປະສັກໃນການເຂົ້າສູ່ຕະຫຼາດຈີນ:

ໃນທ່າມກາງສະພາບແວດລ້ອມ ແລະ ກາລະໂອກາດທີ່ເອື້ອອຳນວຍ ໃນການພົວພັນຊື້ຂາຍກັບ ສປປ ຈີນ ນັ້ນຍັງບົ່ມຊ່ອນດ້ວຍບັນຫາ ແລະ ອຸປະສັກນຳໆປະການ. ດັ່ງເປັນທີ່ຮັບຮູ້ກັນ ສປປ ຈີນ ແມ່ນປະເທດໜຶ່ງທີ່ມີຫຼາຍແຂວງຫຼາຍຊັ້ນເຜົ່າ ແລະ ການເຊື່ອຖື, ຄວາມເຂົ້າໃຈທີ່ແຕກຕ່າງກັນ, ສະນັ້ນບັນຫາ ແລະ ອຸປະສັກທາງການຄ້າໃນການເຂົ້າສູ່ຕະຫຼາດຈີນ ແມ່ນຍັງມີຫຼາຍສຳລັບນັກທຸລະກິດລາວທີ່ອ່ອນນອຍ ແລະ ຍັງບໍ່ທັນມີປະສົບການພຽງພໍໃນການເຂົ້າສູ່ຕະຫຼາດທີ່ມີຄວາມທ້າຍສູງຍ້ອນຈຸດພິເສດຂອງຜູ້ຊົມໃຊ້ໃນຕະຫຼາດຈີນ ຍັງມີລັກສະນະຊາດນິຍົມ, ຊຶ່ງເລືອກທີ່ຈະຊົມໃຊ້ແຕ່ສິນຄ້າທີ່ຜະເລີດພາຍໃນປະເທດຂອງຕົນເອງເປັນຕົ້ນຕໍ. ຊອງທາງການເຂົ້າສູ່ຕະຫຼາດຂອງນັກທຸລະກິດລາວດ້ວຍຕົນເອງຍັງຈຳກັດຍ້ອນການນຳເຂົ້າສິນຄ້າສ່ວນໃຫຍ່ ແມ່ນຄວບຄຸມໂດຍນາຍທົນທອງຖິ່ນ ຫຼື ຜູ້ນຳເຂົ້າຂະໜາດໃຫຍ່ຂອງຈີນ ທີ່ໄດ້ຮັບໂຄຕານຳເຂົ້າຈາກລັດຖະບານ. ພ້ອມກັນນັ້ນ, ລະບຽບ ແລະ ຂັ້ນຕອນການນຳເຂົ້າ ສປປ ຈີນ ກໍ່ຍັງມີຫຼາຍຮູບແບບ ໂດຍສະເພາະອຸປະສັກທີ່ບໍ່ແມ່ນພາສີເຊັ່ນ: ມາດຕະການປົກປ້ອງຜູ້ຜະລິດຂອງຕົນ, ການກວດກາຄຸນນະພາບສິນຄ້າ ແລະ ຂັ້ນຕອນດ້ານພາສີເປັນຕົ້ນ. ສ່ວນດ້ານກົດລະບຽບການນຳເຂົ້າກໍ່ຍັງມີຫຼາຍລະດັບທັງລະດັບປະເທດ, ແຂວງ ແລະ ທ້ອງຖິ່ນ ຊຶ່ງເຮັດໃຫ້ການນຳເຂົ້າສປປ ຈີນຕ້ອງຜ່ານຫຼາຍຂັ້ນຕອນ ແລະ ສ່ວນໃຫຍ່ແມ່ນເພື່ອປົກປ້ອງຜູ້ຜະລິດຂອງຈີນເອງ. ສິນຄ້າຂອງລາວທີ່ນຳເຂົ້າໄປຂາຍຢູ່ ສປປ ຈີນ ຍັງຈະຕ້ອງໄດ້ແຂ່ງຂັນກັບສິນຄ້າທີ່ຜະລິດໃນ ສປປ ຈີນເອງ ແລະ ສິນຄ້າທີ່ ສປປ ຈີນ ນຳເຂົ້າຈາກປະເທດອື່ນໆເຊັ່ນ ຫວຽດນາມ, ໄທ, ມາເລເຊຍ ແລະ ປະເທດອື່ນໆ ບໍ່ວ່າທາງດ້ານຄຸນນະພາບ, ລາຄາ ແລະ ການອອກແບບ. ນອກຈາກນັ້ນ, ອຸປະສັກສຳຄັນຂອງທຸລະກິດລາວ



ພິທີເຊັນສານແລກປ່ຽນ ລະຫວ່າງ ທ່ານ ນາງ ເຂັມມະນີ ພິນເສນາ, ລັດຖະມົນຕີຊ່ວຍວ່າການກະຊວງອຸດສາຫະກຳ ແລະ ການຄ້າ ແຫ່ງ ສປປ ລາວ, ທິວໜາຄຸນນະເຈລະຈາ ການເຂົ້າເປັນສະມາຊິກອົງການການຄ້າໂລກຂອ ສປປ ລາວ ແລະ ທ່ານ ຈິງ ຊານ, ລັດຖະມົນຕີຊ່ວຍວ່າການກະຊວງການຄ້າ, ຮອງທິວໜາຄຸນນະເຈລະຈາການຄ້າສາກົນ ແຫ່ງ ສປປ ຈີນ ກຽວກັບການຊ່ວຍເຫຼືອຊຸກຍູ້ວຽກງານການພົວພັນການຄ້າສອງຝ່າຍ ແລະ ການເຂົ້າເປັນສະມາຊິກອົງການການຄ້າໂລກຂອງ ສປປ ລາວ ທີ່ ນະຄອນຫຼວງວຽງຈັນ, ໃນວັນທີ 25 ກຸມພາ 2011

ແມ່ນບັນຫາການບໍ່ມີຄວາມເຂົ້າໃຈທີ່ຖືກຕ້ອງກ່ຽວກັບຕະຫຼາດຈີນຫຼາຍເທົ່າໃດ. ກ່ຽວກັບສິນຄ້າຂອງ ສປປ ລາວ ຄົນຈີນທົ່ວໄປມັກສະນະວາສິນຄ້ານຳເຂົ້າຈາກ ສປປ ລາວ ສວນຫຼາຍຈະມີລາຄາແພງ, ບໍ່ມີມາດຕະຖານສາກົນ ແລະ ບໍ່ມີລັກສະນະໂດດເດັ່ນ, ພອມກັນນັ້ນ ໃນປະຈຸບັນຈີນກໍສາມາດຜະລິດໄດ້ເກືອບທຸກຊະນິດສິນຄ້າບໍ່ແຕກຕ່າງຈາກລາວ ແລະ ຍັງມີລາຄາຖືກກວ່າ.

ແນະນຳບາງຮູບແບບການເຈາະຕະຫຼາດ ສປປ ຈີນ:

ເພື່ອໃຫ້ສິນຄ້າລາວສາມາດເຂົ້າມາມີສ່ວນແບ່ງ ພ້ອມທັງຂະຫຍາຍຖານການຕະຫຼາດໃນ ສປປ ຈີນ ໃຫ້ຫຼາຍຂຶ້ນກວ່າເກົ່າ, ຂໍແນະນຳບາງຮູບແບບການຕະຫຼາດທີ່ຜູ້ສົ່ງອອກລາວຄວນພິຈາລະນານຳມາໃຊ້ໃນການເຂົ້າສູ່ຕະຫຼາດ ສປປ ຈີນ ມີດັ່ງນີ້:

1. ກ່ອນຈະເຂົ້າສູ່ຕະຫຼາດ ສປປ ຈີນ, ຜູ້ສົ່ງອອກລາວຄວນມີການສຶກສາຂໍ້ມູນດ້ານການຕະຫຼາດຕ່າງໆ ລວມທັງທັດສະນະຄະຕິ ແລະ ພຶດຕິກຳຂອງຜູ້ບໍລິໂພກໃນການເລືອກຊື້ສິນຄ້າເພື່ອສາມາດຜະລິດສິນຄ້າໄດ້ຕາມຄວາມຕ້ອງການຂອງຜູ້ບໍລິໂພກຢູ່ ສປປ ຈີນ. ສິນຄ້າທີ່ມີທາແຮງ ແລະ ເປັນທີ່ ສົນໃຈໃນການສົ່ງອອກໄປຕະຫຼາດ ສປປ ຈີນ ໄດ້ແກ່: ຜະລິດຕະພັນກະສິກຳແລະປ່າໄມ້ເຊັ່ນອາຫານເສີມຜະລິດຈາກໝາກເດືອຍ, ສາລີ, ເຂົ້າ; ໝາກໄມ້ສີດ; ພືດເປັນ ຢາ; ເຄື່ອງໃຊ້ທັດຖະກຳ ແລະ ເຄື່ອງເພີນິເຈີທີ່ເຮັດດ້ວຍໄມ້ສຳລັບຕົບແຕງເຮືອນຊານ.

2. ຜູ້ສົ່ງອອກລາວຄວນໃຊ້ກິນລະຍຸດດ້ານລາຄາທີ່ເໝາະສົມກັບສິນຄ້າໃຫ້ຫຼາຍທີ່ສຸດ ເພື່ອໃຫ້ສາມາດແຂ່ງຂັນດ້ານ ລາຄາກັບສິນຄ້າທີ່ນຳເຂົ້າຈາກປະເທດອື່ນທີ່ມີລາຄາໃກ້ຄຽງກັບລາວ. ຕົວຢ່າງ: ຜະລິດຕະພັນທັດຖະກຳ ແລະ ເພີນິເຈີໄມ້, ຜູ້ສົ່ງອອກລາວ ຄວນຮັກສາຄຸນນະພາບໃຫ້ເໝາະສົມກັບລາຄາ ເນື່ອງຈາກໃນສິນຄ້າກຸ່ມນີ້ ສປປ ລາວແມ່ນສາມາດເຈາະຕະຫຼາດ ສປປ ຈີນ ໄດ້ຄອນຂາງດີ.

3. ໃນການຈຳໜ່າຍ ແລະ ກະຈາຍສິນຄ້າໃນ ສປປ ຈີນ: ຜູ້ສົ່ງອອກລາວຕ້ອງມີຄວາມພອມໃນດ້ານບຸກຄະລາກອນທີ່ມີຄວາມຊຽງຂຽນດ້ານພາສາຈີນ, ຄວນມີການສາງຄວາມສຳພັນທີ່ດີກັບຜູ້ນຳເຂົ້າ ຫຼື ບໍລິສັດການຄ້າທີ່ເປັນຄົນກາງໃນການຈັດຈຳໜ່າຍ ແລະ ກະຈາຍສິນຄ້າ ເພື່ອເປັນຊ່ອງທາງໃນການຂະຫຍາຍຕະຫຼາດສິນຄ້າລາວໃນ ສປປ ຈີນ ໄດ້ຢ່າງສະດວກ ແລະ ວ່ອງໄວ. ໂດຍສະເພາະຄວນເບິ່ງການສົ່ງອອກໄປຕະຫຼາດຢຸນນານ ເປັນເປົ້າໝາຍລວມຂອງທັງໝົດປະເທດຈີນເນື່ອງຈາກສິນຄ້າຫຼາຍຊະນິດມີການນຳເຂົ້າມາທາງຢຸນນານແຕກກະຈາຍໄປໃນເຂດຕ່າງໆຂອງປະເທດຈີນດ້ວຍ.

4. ຄວນມີການຕິດຕໍ່ກັບຜູ້ນຳເຂົ້າທີ່ເປັນຜູ້ຂາຍສິນຄ້າທີ່ແທ້ຈິງໃນແຂວງຢຸນນານໃຫ້ໄດ້ ເນື່ອງຈາກບໍລິສັດດັ່ງກ່າວຄືຜູ້ຂີ້ທີ່ແທ້ຈິງ ບໍ່ແມ່ນເປັນພຽງນາຍໜານນຳເຂົ້າສິນຄ້າຊຶ່ງສ່ວນໃຫຍ່ເປັນຮານສັບພະສິນຄ້າຕາມຕົວເມືອງຕ່າງໆ.



“ບໍເຕັນ-ບໍຫານ” ດ່ານກວດກາສາກົນ ລະຫວ່າງ ສປປ ລາວ ແລະ ສປ ຈີນ

ການພົວພັນການຄ້າສອງຝ່າຍລະຫວ່າງ ສປປ ລາວ ແລະ ຣາຊະອານາຈັກໄທ

ໂດຍ: ພະແນກນະໂຍບາຍການຄ້າສອງຝ່າຍ, ກົມນະໂຍບາຍການຄ້າຕ່າງປະເທດ



ພະນະທ່ານ ວິທະວັດ ສຣິວິທິກ ເຂົ້າຢືນສານຕາຕັ້ງຕໍ່ ພະນະທ່ານ ຈຸມມະລີ ໄຊຍະສອນ, ປະທານປະເທດ ແຫ່ງ ສປປ ລາວ ເພື່ອ ຮັບຕໍາແໜ່ງເປັນເອກອັກຄະລັດຖະທູດຜູ້ມີອຳນາດເຕັມ ແຫ່ງ ຣາຊະອານາຈັກໄທ ຄົນໃໝ່ ປະຈຳ ສປປ ລາວ ໃນວັນທີ 04 ພຶດສະພາ 2010

ສປປ ລາວ ແລະ ຣາຊະອານາຈັກໄທ ໄດ້ສ້າງຕັ້ງສາຍພົວພັນທາງການທູດນຳກັນໃນປີ 1950 ແລະ ໄດ້ລົງນາມໃນສັນຍາການຄ້າສອງຝ່າຍນຳກັນໃນວັນທີ 20 ມິຖຸນາ 1991. ໃນປະຈຸບັນ, ສາຍພົວພັນ ລາວ-ໄທ ໄດ້ຕິດພັນກັນໃນ 4 ປັດໄຈຄື: ມີຊາຍແດນຮ່ວມກັນ, ມີຮິດຄອງປະເພນີ ແລະ ວັດທະນາທຳທີ່ຄ້າຍຄືກັນ, ມີຜົນປະໂຫຍດດ້ານເສດຖະກິດຮ່ວມກັນ ແລະ ມີການຮ່ວມມືໃນອົງການຈັດຕັ້ງໃນພາກພື້ນ ແລະ ອະນຸພາກພື້ນ. ຊຶ່ງ 4 ປັດໄຈດັ່ງກ່າວໄດ້ເຮັດໃຫ້ສາຍພົວພັນ ລາວ-ໄທ ໃກ້ ຊິດກັນຫຼາຍຂຶ້ນ. ທາງດ້ານການຄ້າ, ຕະຫຼາດໄທແມ່ນຕະຫຼາດອັນດັບໜຶ່ງຂອງ ສປປ ລາວ. ປະເທດໄທບໍ່ເປັນພຽງປະເທດຜູ້ສະໜອງສິນຄ້າຫຼັກຂອງ ສປປ ລາວ, ແຕ່ຍັງເປັນປະເທດຜູ້ນຳເຂົ້າສິນຄ້າລາຍໃຫຍ່ອັນດັບໜຶ່ງຂອງ ສປປ ລາວ. ຖາລິສັດເກດຕິລາຄາການພົວພັນທາງດ້ານການຄ້າສອງຝ່າຍ ລາວ-ໄທ ໃນໄລຍະຜ່ານມາຢ່າງລະອຽດ ແລະ ຈະເຫັນວ່າມີທາງອອກຂະຫຍາຍຕົວຢູ່ໃນລະດັບດິພິສັມຄວນເຖິງວ່າຈະພົບຂໍ້ຫຍຸ້ງຍາກ ແລະ ຂໍ້ຈຳກັດຈຳນວນໜຶ່ງກໍຕາມ. ຜົນສຳເລັດອັນສຳຄັນແມ່ນສອງຝ່າຍສາມາດສຸຂົນບັນລຸໄດ້ເປົ້າໝາຍ ມູນຄ່າການຄ້າທີ່ສອງກະຊວງອອດສາທະກຳ ແລະ ການຄ້າ ລາວ-ໄທ ໄດ້ຮຸ່ມກັນຕັ້ງໄວ້ໃນປີ 2006 ຄື: ເພີ່ມມູນຄ່າການຄ້າລວມສອງຝ່າຍຈາກ 1 ຕື້ໂດລາ ສະຫະລັດ ໃນປີ 2006 ເປັນ 2 ຕື້ໂດລາສະຫະລັດໃນປີ 2010; ໃນນັ້ນ, ການສົ່ງອອກຈາກ ສປປ ລາວ ໄປປະເທດໄທຕ້ອງເພີ່ມຂຶ້ນ 3 ເທົ່າ. ຊຶ່ງຜ່ານການຈັດຕັ້ງປະຕິບັດຕົວຈິງ ເຫັນວ່າມູນຄ່າການຄ້າລວມສອງຝ່າຍໃນປີ 2010 ສາມາດບັນລຸໄດ້ 2,885 ລ້ານໂດລາສະຫະລັດ ທຽບໃສ່ປີ 2009 ເພີ່ມຂຶ້ນ 37.35%; ໃນນັ້ນ, ການສົ່ງອອກບັນລຸໄດ້ປະມານ 750 ລ້ານໂດລາສະຫະລັດ ທຽບໃສ່ປີ 2009 ເພີ່ມຂຶ້ນ 62%. ຂະແໜງການສົ່ງອອກທີ່ເດັ່ນກວ່າໝູ່ແມ່ນຂະແໜງການພະລັງງານໄຟຟ້າ ຊຶ່ງໄດ້ແຮງຍູ້ຈາກການເປີດການນຳໃຊ້ເຂື່ອນນຳເທີນ 2 ເຮັດໃຫ້ມູນຄ່າການສົ່ງອອກພະລັງງານໄຟຟ້າ ຂອງ ສປປ ລາວ ໄປໄທເພີ່ມແບບກ້າວ

ກູ້ໂດດຈາກ 93 ລ້ານໂດລາສະຫະລັດໃນປີ 2009 ມາເປັນ 277 ລ້ານໂດລາສະຫະລັດໃນປີ 2010. ສະເພາະໃນໄຕມາດທຳອິດ (ມັງກອນ-ມິນາ) ຂອງປີ 2011, ມູນຄ່າການຄ້າລວມບັນລຸໄດ້ 902.67 ລ້ານໂດລາສະຫະລັດເພີ່ມຂຶ້ນ 23.70% ເມື່ອທຽບໃສ່ມູນຄ່າຂອງໄລຍະດຽວກັນໃນປີ 2010. ໃນນັ້ນ, ການສົ່ງອອກຈາກ ສປປ ລາວ ໄປໄທ ກວມເອົາປະມານ 237 ລ້ານໂດລາສະຫະລັດ, ເພີ່ມຂຶ້ນ 52.89%.

ສິນຄ້ານຳເຂົ້າຫຼັກຈາກປະເທດໄທລວມມ: ນ້ຳມັນເຊື້ອໄຟ, ພາຫະນະ ແລະ ສວນປະກອບ, ເຫຼັກ-ເຫຼັກກາ ແລະ ຜະລິດຕະພັນເຫຼັກ, ເຄື່ອງຈັກແລະສວນປະກອບ, ແຜນແພ, ຜະລິດຕະພັນເຄມີ, ເຄື່ອງດື່ມ, ເຄື່ອງສຳອາງ, ຜະລິດຕະພັນປລາສຕິກ, ເຄື່ອງອຸປະໂພກ-ບໍລິໂພກ, ແລະ ອື່ນໆ.

ສຳລັບສິນຄ້າຫຼັກທີ່ສົ່ງອອກໄປປະເທດໄທປະກອບດ້ວຍ: ແຮ່ທາດ (ທອງແດງ, ຖານຫີນ), ພະລັງງານໄຟຟ້າ, ໄມ້ ແລະ ຜະລິດຕະພັນໄມ້, ຫຼວຍ ແລະ ໄມ້ປ່ອງ, ເຄື່ອງປ່າຂອງດົງ, ເຄື່ອງຕັດຫຍິບ, ສິນຄ້າກະສິກຳ (ກະລຳປີ, ສາລິລຽງສັດ, ໝາກເດືອຍແຫງ, ຖົ່ວເຫຼືອງ, ໝາກກວຍ, ໝາກຂາມ, ບໍ່ສາ, ໝາກຕາວ, ຂົງ, ແຂມ, ໝາກງາ ແລະ ໜັງ), ແລະ ອື່ນໆ.

ສປປ ລາວ ແລະ ຣາຊະອານາຈັກໄທມີກົນໄກຮ່ວມມືນຳກັນຢູ່ຫຼາຍຂົງເຂດ. ກົນໄກທີ່ສຳຄັນໃນລະດັບປະເທດແມ່ນກອງປະຊຸມຄະນະກຳມາທິການຮ່ວມວາດວຍການຮ່ວມມືລາວ-ໄທ, ຊຶ່ງກອງປະຊຸມຄັ້ງທີ 16 ໄດ້ຈັດຂຶ້ນຢູ່ ບາງກອກ, ປະເທດໄທ ໃນເດືອນຕຸລາ 2010. ຢູ່ໃນລະດັບແຂວງ - ຈັງຫວັດ, ກໍ່ມີກອງປະຊຸມຄະນະເຈົ້າແຂວງ ແລະ ຜູ້ວາຣາຊະການຈັງຫວັດຕາມຊາຍແດນ ລາວ-ໄທ, ຊຶ່ງກອງປະຊຸມຄັ້ງທີ 8 ໄດ້ຈັດຂຶ້ນຢູ່ ແຂວງຫຼວງພະບາງ ໃນເດືອນມິນາ ປີ 2011 ທີ່ຜ່ານມາ.

ສຳລັບຂະແໜງການຄ້າ, ສປປ ລາວ ແລະ ປະເທດໄທມີກົນໄກການຮ່ວມມືທາງດ້ານການຄ້າ ລະຫວ່າງສອງປະເທດອັນສຳຄັນຢູ່ 02 ກົນໄກຄື: ກົນໄກທີ 1 ແມ່ນກອງປະຊຸມແຜນການຮ່ວມມື ລະຫວ່າງກະຊວງອອດສາທະກຳ ແລະ ການຄ້າ ແຫ່ງ ສປປ ລາວ ແລະ ກະຊວງພານິດແຫ່ງຣາຊະອານາຈັກໄທ, ຊຶ່ງຄັ້ງທີ 3 ໄດ້ຈັດຂຶ້ນໃນເດືອນ ມິຖຸນາ 2010 ຢູ່ນະຄອນຫຼວງວຽງຈັນ ແລະ ກົນໄກທີ 2 ແມ່ນກອງປະຊຸມແຜນການຮ່ວມມືລະຫວ່າງພະແນກອອດສາທະກຳ ແລະ ການຄ້າແຂວງ ແລະ ສຳນັກງານພານິດຈັງຫວັດຊາຍແດນ ລາວ-ໄທ, ຊຶ່ງກອງປະຊຸມຄັ້ງທີ 4 ໄດ້ຈັດຂຶ້ນໃນເດືອນກຸມພາ 2011 ຢູ່ ແຂວງຄຳມວນ. ຈຸດປະສົງຂອງທັງສອງກອງປະຊຸມແມ່ນເປັນເວທີປຶກສາທາລິກັນໃນລະດັບ ເຈົ້າໜ້າທີ່ອາວຸໂສລະດັບສູງຂອງສອງກະຊວງ ແລະ ລະດັບທ້ອງຖິ່ນເພື່ອຮ່ວມກັນວາງແຜນຮ່ວມມື ໃນດ້ານການເພີ່ມທະວີສາຍພົວພັນທາງດ້ານການຄ້າໃຫ້ຂະຫຍາຍຕົວທັງລວງກວ້າງ ແລະ ລວງເລິກ; ພ້ອມທັງເປັນເວທີແລກປ່ຽນແກ້ໄຂບັນຫາ ແລະ ອຸປະສັກຕ່າງໆ ຕໍ່ກັບການຄ້າ. ພິເສດໃນກອງປະຊຸມແຜນການຮ່ວມມືສອງກະຊວງນັ້ນ, ສອງຝ່າຍໄດ້ຕັ້ງຄຳຕົກລົງສຸຂົນໃນການເພີ່ມມູນຄ່າການຄ້າສອງຝ່າຍຂຶ້ນໃຫ້ໄດ້ເທົ່າຕົວ ຫລື ປະມານ 4 ຕື້ໂດລາສະຫະລັດໃນປີ 2015 ໃນນັ້ນ, ການສົ່ງອອກຈາກລາວໄປໄທ



ທ່ານ ນາງ ເຂັມມະນີ ພິນເສນາ, ລັດຖະມົນຕີຊ່ວຍວ່າການກະຊວງອຸດສາຫະກຳ ແລະ ການຄ້າ ແຫ່ງ ສປປ ລາວ ແລະ ທ່ານ ອະລິງກອນ ພິນລະບຸດ, ລັດຖະມົນຕີຊ່ວຍວ່າການກະຊວງພານິດ ແຫ່ງ ຣາຊະອານາຈັກໄທ ໃນພິທີເປີດງານວາງສະແດງສິນຄ້າ ລາວ-ໄທ ປະຈຳປີ 2011 ໃນວັນທີ 26 ມັງກອນ 2011, ນະຄອນຫຼວງວຽງຈັນ, ສປປ ລາວ

ຕ້ອງເພີ່ມຂຶ້ນ 3 ເທົ່າ.

ເພື່ອບັນລຸເປົ້າໝາຍດັ່ງກ່າວ ສອງຝ່າຍໄດ້ສ້າງກົນໄກ ແລະ ກິດຈະກຳໃນການສົ່ງເສີມການຄ້າຄ້າກັນ. ໜຶ່ງໃນນັ້ນກໍແມ່ນ ການຈັດງານວາງສະແດງສິນຄ້າລະດັບຊາດ ໂດຍຈັດຄວບຄູ ກັບການຈັດການພົບປະເຈລະຈາທາງທຸລະກິດ (Business matching) ລາວ-ໄທ ຂຶ້ນຢູ່ນະຄອນຫຼວງວຽງຈັນ ແລະ ບັນດາແຂວງຕ່າງໆທີ່ມີເງື່ອນໄຂເປັນປະຈຳໃນທຸກໆປີ. ພອມ ກັນນີ້, ຝ່າຍໄທກໍຍັງໃຫ້ການສະໜັບສະໜູນແກ້ໄຂທຸລະກິດ ແລະ ຜູ້ຜະລິດຂອງ ສປປ ລາວ ໃນການນຳສິນຄ້າເຂົ້າຮວມ ການວາງສະແດງຢູ່ບາງກອກຈຳນວນ 8 ງານໃນແຕ່ລະປີ. ນອກຈາກນີ້, ຝ່າຍໄທຍັງໄດ້ໃຫ້ການຊ່ວຍເຫຼືອທາງດ້ານວິຊາ ການໃຫ້ແກ້ໄຂວິຊາການຈາກທັງພາກລັດ ແລະ ເອກະຊົນຂອງ ສປປ ລາວ ເຊັ່ນ: ກອງປະຊຸມສຳມະນາກ່ຽວກັບການກຽມ ຄວາມພ້ອມໃນການກາວໄປເປັນປະຊາຄົມເສດຖະກິດອາ ຊຽນໃນປີ 2015 ຂອງ ສປປ ລາວ, ການຈັດຝຶກອົບຮົມກ່ຽວ ກັບການແປຮູບສິນຄ້າກະສິກຳ (ບໍ່ສາ), ສຸຂານາໄມ-ສຸຂານາ ໄມພິດ, ມາດຕະຖານສິນຄ້າ, ການຕະຫຼາດ, ແລະ ອື່ນໆ.

ສຳລັບການລົງທຶນຂອງນັກທຸລະກິດໄທໃນ ສປປ ລາວ ນັ້ນ, ອີງຕາມມູນຄ່າການລົງທຶນລວມສະສົມແຕ່ປີ 2000-2009 ສັງເກດເຫັນວ່າ ປະເທດໄທຍັງເປັນຜູ້ລົງທຶນອັນດັບ ຫຼ້ງໃນ ສປປ ລາວ, ຊຶ່ງມີທັງໝົດ 241 ໂຄງການເປັນມູນ ຄ່າປະມານ 2,650 ລ້ານໂດລາສະຫະລັດ. ຂະແໜງຕົ້ນ ຕໍ່ທີ່ນັກລົງທຶນໄທມາລົງທຶນນັ້ນລວມມີຂະແໜງພະລັງງານ ໄຟຟ້າ, ຂະແໜງການບໍລິການໂຮງແຮມ-ຮຸ້ນ, ອາຫານ, ຂະແໜງອຸດສາຫະກຳປຸງແຕ່ງ, ການຂຸດຄົ້ນບໍ່ແຮ່, ການປູກ ພືດເພື່ອສົ່ງອອກ, ແລະ ອື່ນໆ.

ເຖິງຢ່າງໃດກໍດີ, ການເສີມຂະຫຍາຍສາຍພົວພັນທາງດ້ານ ການຄ້າ ລາວ-ໄທ ໃນໄລຍະໃໝ່ ໂດຍສະເພາະແມ່ນ ໄລຍະທີ່ປະເທດອາຊຽນເກົ່າ (ລວມທັງປະເທດໄທ) ໄດ້ເລີ່ມ ກາວເຂົ້າສູ່ເຂດການຄ້າເສລີຢ່າງເຕັມໂຕໃນປີ 2010 ທີ່ຜ່ານ ມາກໍຄືການກາວໄປເປັນປະຊາຄົມເສດຖະກິດອາຊຽນໃນປີ 2015, ຍັງພົບກັບສິ່ງທ້າທາຍຫຼາຍປະການທີ່ສອງລັດຖະບານ ຈະສຸມຄວາມພະຍາຍາມເພື່ອຮວມມືກັນແກ້ໄຂເຊັ່ນ:

1. ການຈັດຕັ້ງປະຕິບັດກົນໄກປະສານງານ ແລະ ການ

ແຈ້ງຂໍ້ມູນພາຍໃຕ້ຂອບການຮ່ວມມືສອງຝ່າຍ ກໍຄືພາຍໃຕ້ ຂອບການຮວມມືການຄ້າອາຊຽນເຫັນວ່າ ຍັງບໍ່ສາມາດປະຕິ ບັດໄດ້ຢ່າງເປັນທີ່ໜ້າເພິ່ງພໍໃຈ. ຍັງມີບາງກໍລະນີກໍມີການ ຈັດຕັ້ງປະຕິບັດມາດຕະການໃໝ່ ໂດຍບໍ່ມີການແຈ້ງໃຫ້ອີກ ຝ່າຍໜຶ່ງຊາບລວງໜ້າ ຫລື ປຶກສາຫາລືກ່ຽວກັບຜົນກະທົບ ທີ່ຈະເກີດຂຶ້ນຈາກການບັງຄັບໃຊ້ມາດຕະການດັ່ງກ່າວ ຊຶ່ງ ໃນນັ້ນບາງມາດຕະການເຊັ່ນ: ການກຳນົດໄລຍະຊ່ວຍໄລຍະ ເວລານຳເຂົ້າສິນຄ້າບາງປະເພດຈາກ ສປປ ລາວ ຂອງໄທ ກໍ ສົ່ງຜົນກະທົບໂດຍກົງໃນລະດັບແຮງພິສິດຕໍ່ກັບການສົ່ງອອກ ສິນຄ້າຂອງ ສປປ ລາວ.

2. ຄວາມພະຍາຍາມໃນການສ້າງເງື່ອນໄຂອຳນວຍຄວາມ ສະດວກໃນການກວດກາສິນຄ້າ ຂ້າອອກ - ຂ້າເຂົ້າຢູ່ບັນ ດາດູນຕ່າງໆໃຫ້ມີຄວາມວອງໄວ ຍັງພົບກັບຄວາມທ້າທາຍ ທາງດູນນິຕິກຳ ແລະ ບົດຮຽນໃນການຈັດຕັ້ງປະຕິບັດເຊັ່ນ: ການສ້າງຕັ້ງຈຸດກວດກາຜ່ານປະຕູດຽວ (Single Stop Inspection), ໃນຂອບຂອງຄະນະກຳມະການລຸ່ມແມ່ນ້ຳຂອງ (GMS) ຢູ່ດ່ານສາກົນສະຫວັດນະເຂດ-ນະຄອນພະນົມ ທີ່ ຝ່າຍໄທຍັງມີການປັບປຸງກົດໝາຍເພື່ອອະນຸຍາດໃຫ້ສິດແກ ເຈົ້າໜ້າທີ່ທຶກຽວຂອງຂອງໄທສາມາດຂາມມາປະຕິບັດໜ້າທີ່ ຢູ່ຝັ່ງລາວໄດ້ ເປັນຕົ້ນ.

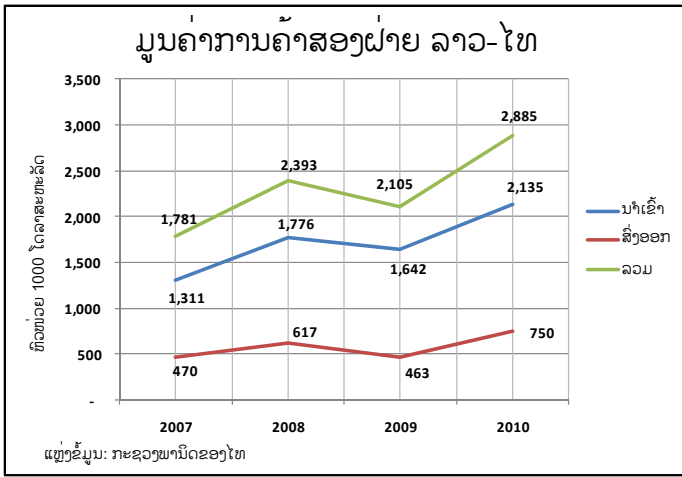
3. ການຮ່ວມມື ດ້ານການເຮັດສັນຍາຜູກພັນສອງສິ້ນ (Contract Farming) ລະຫວ່າງຜູ້ຜະລິດລາວ ແລະ ນັກ ລົງທຶນຂອງໄທ ເພື່ອຜະລິດສິນຄ້າເພື່ອສົ່ງອອກເປັນຕົ້ນແມ່ນ ສິນຄ້າກະສິກຳ ຍັງຂາດນິຕິກຳລະຫວ່າງສອງປະເທດທີ່ຈະໃຊ້ ເປັນບອນອີງໃຫ້ແກ່ການຈັດຕັ້ງປະຕິບັດບັນດາໂຄງການສັນ ຍາຜູກພັນສອງສິ້ນໄດ້ຢ່າງມີປະສິດທິພາບ ແລະ ເປັນເອກະ ພາບກັນໃນຂອບເຂດທີ່ວ່າປະເທດ ອັນນີ້ກໍ ເພື່ອຮັບປະກັນບໍ່ໃຫ້ ຝ່າຍໃດຝ່າຍໜຶ່ງໄດ້ຮັບຄວາມອັບປະໂຫຍດ.

4. ຜູ້ສົ່ງອອກສິນຄ້າຈຳນວນໜຶ່ງ ກໍຍັງບໍ່ທັນເຂົ້າໃຈຢ່າງເລິກ ເຊິ່ງກ່ຽວກັບການນຳໃຊ້ແບບຟອມສົ່ງອອກ (ATIGA Form D) ທີ່ໄດ້ຮັບການຫຼຸດຜ່ອນ ຫລື ຍົກເວັ້ນພາສີຕ່າງປະເພດສິນ ຄ້າທີ່ສົ່ງໄປໄທ.

5. ສິນຄ້າສົ່ງອອກຂອງ ສປປ ລາວ ສ່ວນໃຫຍ່ຍັງແມ່ນສິນ ຄ້າວັດຖຸດິບທີ່ຂາດການປຸງແຕ່ງເພື່ອເພີ່ມມູນຄ່າ ໂດຍສະ ເພາະສິນຄ້າກະສິກຳຂອງລາວທີ່ຍັງພົບພໍ້ກັບບັນຫາສຸຂາ ນາໄມ ແລະ ສຸຂານາໄມພິດ ພ້ອມທັງຄຸນນະພາບບາງອັນ ກໍຍັງບໍ່ຢູ່ໃນລະດັບມາດຕະຖານຂອງປະເທດຜູ້ນຳເຂົ້າ, ເຖິງ ແມ່ນວ່າ ປະເທດໄທຈະເປີດຕະຫຼາດໃຫ້ແກ່ຫຼາຍປະເພດສິນ ຄ້າຈາກລາວແລ້ວກໍຕາມ ກໍຍັງເຮັດໃຫ້ສິນຄ້າລາວຍັງບໍ່ສາ ມາດເຈາະຕະຫຼາດຂອງໄທໂດຍຢ່າງເຕັມສ່ວນເທື່ອ.

6. ປະກົດການຄ້າຂາຍເຖື່ອນ (ບໍ່ເສຍພາສີ) ຫລື ການລັກ ລອບນຳເຂົ້າ-ສົ່ງອອກສິນຄ້າຕາມຊາຍແດນຍັງເກີດຂຶ້ນຢູ່ ແຕ່ ກໍມີລັກສະນະຫຼຸດລົງຖາທຽບໃສ່ທີ່ຜ່ານມາ ແລະ ອື່ນໆ.

ເຖິງຢ່າງໃດກໍຕາມ, ໂດຍລວມແລ້ວເຫັນວ່າລັດຖະບານຂອງ ສອງປະເທດ ບໍ່ວ່າເວລາໃດກໍໄດ້ ເອົາໃຈໃສ່ໃນການສືບຕໍ່ເສີມ ຂະຫຍາຍ ແລະ ຮັດແໜ້ນສາຍພົວພັນຮ່ວມມືສອງຝ່າຍ ເວົ້າລວມ, ເວົ້າສະເພາະກໍຄືປັບປຸງ ແລະ ພັດທະນາກົນໄກ ການຮ່ວມມືທາງດ້ານການພົວພັນການຄ້າໃຫ້ມີປະສິດທິພາບ ຍິ່ງໆຂຶ້ນ ເພື່ອຮັບປະກັນໃຫ້ບັນດາຄາດໝາຍ ແລະ ເປົ້າໝາຍ ທີ່ສອງຝ່າຍຕັ້ງໄວ້ເກີດຜົນເປັນຈິງ ທັງຮັບປະກັນໃຫ້ສອງປະ ເທດສາມາດກາວໄປເປັນປະຊາຄົມເສດຖະກິດອາຊຽນໃນປີ 2015 ໄດ້ຢ່າງໜັກແໜ້ນ.



ກອງປະຊຸມແຜນການຮ່ວມມື ລະຫວ່າງ ພະແນກອຸດສາຫະກຳ ແລະ ການຄ້າແຂວງ ແລະ ສຳນັກງານພານິດຈັງຫວັດຊາຍແດນ
ລາວ-ໄທ ຄັ້ງທີ 4,
ວັນທີ 21-22 ກຸມພາ 2011 ທີ່ ແຂວງຄຳມ່ວນ

ກົມນະໂຍບາຍການຄ້າຕ່າງປະເທດ ເປີດນຳໃຊ້ສູນຂໍ້ມູນຂ່າວສານ.

ໂດຍ: ພະແນກແຜນການ ແລະ ສັງລວມ, ກົມນະໂຍບາຍການຄ້າຕ່າງປະເທດ



ໃນຕອນເຊົ້າວັນທີ: 12 ພຶດສະພາ 2011 ທີ່ຜ່ານມາ, ກົມນະໂຍບາຍການຄ້າຕ່າງປະເທດ, ກະຊວງ ອຸດສາຫະກຳ ແລະ ການຄ້າ ໄດ້ຈັດພິທີເປີດສູນຂໍ້ມູນຂ່າວສານ ແລະ ແນະນຳເວັບໄຊຂອງກົມຂຶ້ນຢ່າງເປັນທາງການ. ໃຫ້ກຽດກ່າວເປີດພິທີ ແມ່ນທ່ານ ບຸນສິມ ພິມມະວິຫານ, ຫົວໜ້າກົມນະໂຍບາຍການຄ້າຕ່າງປະເທດ, ກະຊວງອຸດສາຫະກຳ ແລະ ການຄ້າ ໂດຍມີບັນດາພະນັກງານຕ່າງໜ້າຈາກທ່ອງການ, ສະຖາບັນ, ກົມກອງອອມຂ້າງກະຊວງ ອຸດສາຫະກຳ ແລະ ການຄ້າ; ມີຜູ້ຕາງໜ້າຈາກ ກະຊວງ / ຂະແໜງການຕ່າງໆ ແລະ ພາກທຸລະກິດ, ພອມດວຍສື່ມວນຊົນຈາກສຳນັກຂ່າວຕ່າງໆ ລວມທັງພົດຈຳນວນ 150 ທ່ານ ເຂົ້າຮ່ວມ. ສູນຂໍ້ມູນຂ່າວສານດັ່ງກ່າວ ໄດ້ສ້າງຕັ້ງຂຶ້ນໂດຍການຊ່ວຍເຫຼືອຈາກໂຄງການ USAID/Luna-Lao; Trade Development Facility "TDF"; ອົງການ UNDP; ແລະ WTO. ສູນດັ່ງກ່າວ ແມ່ນຕັ້ງຢູ່ໃນບໍລິເວນຫອງປະຊຸມໃຫຍ່ຂອງກະຊວງອຸດສາຫະກຳ ແລະ ການຄ້າ.

ຈຸດປະສົງຕົ້ນຕໍຂອງການສ້າງສູນຂໍ້ມູນຂ່າວສານ ຂອງກົມນະໂຍບາຍການຄ້າຕ່າງປະເທດ ແມ່ນເພື່ອເຜີຍແຜ່ ແລະ ສະໜອງຂໍ້ມູນຂ່າວສານຕ່າງໆ ທີ່ຕິດພັນກັບພາລະບົດບາດຂອງກົມໃນວຽກງານນະໂຍບາຍ, ການພົວພັນ-ຮວມມືດ້ານການຄ້າ ຂອງ ສປປ ລາວ, ເປັນຕົ້ນແມ່ນ: ບັນດາເອກະສານນິຕິກຳ, ລະບຽບການພາຍໃນ ແລະ ຕ່າງປະເທດ ທີ່ຕິດພັນກັບການຄ້າສາກົນ, ສັນຍາການຄ້າຕ່າງປະເທດ ທີ່ ສປປ ລາວ ໄດ້ເຂົ້າຮວມເປັນພາຄີ, ການດຳເນີນເຈລະຈາການຄ້າໃນປະຈຸບັນ ແລະ ບູລິມະສິດ/ສິດທິພິເສດທາງການຄ້າ ທີ່ ສປປ ລາວ ໄດ້ຮັບຈາກສາກົນທັງໃນຂອບສອງຝ່າຍ; ພາກພື້ນ-ອະນຸພາກພື້ນ; ອາຊຽນ; ຫຼາຍຝ່າຍ; ການຊ່ວຍເຫຼືອທາງການເພື່ອພັດທະນາຂະແໜງອຸດສາຫະກຳ ແລະ ການຄ້າ, ພອມດວຍຂໍ້ມູນຂ່າວສານດຳເນີນຈັດຕັ້ງປະຕິບັດບັນດາສັນຍາກຳຄູ່ບັນດາໂຄງການຮວມມືດ້ານການຄ້າກັບສາກົນ ທີ່ຢູ່ພາຍໃຕ້ຄວາມຮັບຜິດຊອບຂອງກົມນະໂຍບາຍການຄ້າຕ່າງປະເທດ.

ໃນໂອກາດດຽວກັນນີ້, ກົມນະໂຍບາຍການຄ້າຕ່າງປະເທດ (ນຄຕ) ກໍໄດ້ເປີດນຳໃຊ້ເວັບໄຊ ຂອງກົມ ນຄຕ <http://www.laoftpd.com> ຢ່າງເປັນທາງການ ຊຶ່ງຈະເປັນອີກທາງເລືອກໜຶ່ງທີ່ເຮັດໃຫ້ມະຫາຊົນສາມາດເຂົ້າເຖິງຂໍ້ມູນຂ່າວສານຕ່າງໆທີ່ໄດ້ກ່າວມາຂ້າງເທິງນັ້ນໂດຍຢາກສະດວກຍິ່ງຂຶ້ນ.

ພົວພັນຂໍ້ມູນເພີ່ມເຕີມ:

ພະແນກແຜນການ ແລະ ສັງລວມ,
ກົມນະໂຍບາຍການຄ້າຕ່າງປະເທດ,
ກະຊວງ ອຸດສາຫະກຳ ແລະ ການຄ້າ,
ໂທ. / ແຟັກສ: (021) 450066,
E-mail: somphone.p@laoftpd.com;
kingsadone.p@laomoic.org
www.laoftpd.com



ພິທີເປີດນຳໃຊ້ສູນຂໍ້ມູນຂ່າວສານ ແລະ ແນະນຳເວັບໄຊ ຂອງກົມ ນະໂຍບາຍການຄ້າຕ່າງປະເທດ

ກົມນະໂຍບາຍການຄ້າຕ່າງປະເທດເປີດບັນສຳມະນາເຜີຍແຜ່ ວຽກງານເຊື່ອມ ໂຍງເສດຖະກິດກັບພາກພື້ນ ແລະ ສາກົນ ຂອງ ສປປ ລາວ

ໂດຍ: ພະແນກແຜນການ ແລະ ສັງລວມ, ກົມນະໂຍບາຍການຄ້າຕ່າງປະເທດ



ອີງຕາມແຜນການເຄື່ອນໄຫວວຽກງານປະຈຳປີ 2011 ຂອງ ກົມນະໂຍບາຍການຄ້າຕ່າງປະເທດ, ໃນລະຫວ່າງວັນທີ: 23-24 ພຶດສະພາ 2011, ກົມນະໂຍບາຍການຄ້າຕ່າງປະເທດ ໄດ້ຈັດສຳມະນາເຜີຍແຜ່ວຽກງານເຊື່ອມໂຍງເສດຖະກິດກັບ ພາກພື້ນ ແລະ ສາກົນ ຂອງ ສປປ ລາວທີ່ຫ້ອງວາການປົກຄອງ ແຂວງ ບໍລິຄຳໄຊ, ໂດຍການເປັນປະທານຂອງ ທ່ານ ບຸນສົມ ພິມມະວິຫານ, ຫົວໜ້າກົມນະໂຍບາຍການຄ້າຕ່າງປະເທດ, ກະຊວງ ອຸດສາຫະກຳ ແລະ ການຄ້າ ແລະ ເປັນກຽດກ່າວ ເປີດພິທີ ສຳມະນາ ໂດຍ ທ່ານ ວັນວິໄລ ແດນພູຫຼວງ, ກຳມະການພັກແຂວງ, ຫົວໜ້າຫ້ອງວາການປົກຄອງແຂວງ ບໍລິຄຳໄຊ. ມີນັກສຳມະນາກອນຈາກພາກລັດ ຕ່າງໜ້າບັນດາ ພະແນກການອອມຂອງຫ້ອງວາການແຂວງແລະພາກທຸລະກິດ ຂອງແຂວງ ບໍລິຄຳໄຊ ເຂົ້າຮ່ວມລວມທັງພົດຈຳນວນ 50 ທ່ານ.

ຈຸດປະສົງຂອງການສຳມະນາຄັ້ງນີ້ແມ່ນເພື່ອເຜີຍແຜ່ວຽກ ການເຊື່ອມໂຍງເສດຖະກິດກັບພາກພື້ນ ແລະ ສາກົນ ຂອງ ສປປ ລາວ ໃນຂອບຕ່າງໆ ເຊັ່ນ: ຂອບຮ່ວມມີສອງຝ່າຍ; ພາກພື້ນ-ອະນຸພາກພື້ນ; ອາຊຽນ; ຫຼາຍຝ່າຍ; ແລະ ການ ຊ່ວຍເຫຼືອທາງການເພື່ອພັດທະນາຂະແໜງອຸດສາຫະກຳແລະ ການຄ້າ.

ໃນໂອກາດການສຳມະນາດັ່ງກ່າວ ມີຄະນະວິທະຍາກອນ ຫຼາຍທ່ານຈາກບັນດາພະແນກຂອງກົມນະໂຍບາຍການຄ້າ ຕ່າງປະເທດເຂົ້າຮ່ວມບັນຍາຍເອກະສານໃນຫົວຂໍ້ຕ່າງໆ ປະກອບມີທັງໝົດ: 07 ຫົວຂໍ້ ດັ່ງນີ້:

- 1) ຄວາມຄືບໜ້າກ່ຽວກັບການຮ່ວມມືສອງຝ່າຍດ້ານການ ຄ້າ ກັບປະເທດຄູຄາຫຼັກຂອງ ສປປ ລາວ;
- 2) ການເຊື່ອມໂຍງເສດຖະກິດກັບພາກພື້ນອາຊີ-ປາຊີຟິກ

ຂອງ ສປປ ລາວ ແລະ ສັນຍາການຄ້າອາຊີ-ປາຊີຟິກ (Asia-Pacific Trade Agreement - APTA);

3) ວຽກງານຮ່ວມມືເສດຖະກິດກັບອາຊຽນ ແລະ ຄວາມຄືບ ໜ້າໃນການສ້າງປະຊາຄົມເສດຖະກິດອາຊຽນ;

4) ວຽກງານ ໂຄງການເຊື່ອມໂຍງເຂົ້າສາກົນດ້ານການຄ້າ "Integrated Framework- IF" ໂດຍສະເພາະແມ່ນ ການປັບປຸງບົດວິໃຈ ການເຊື່ອມໂຍງເຂົ້າສາກົນດ້ານການ ຄ້າ ຂອງ ສປປ ລາວ;

5) ຫຼັກການພື້ນຖານ ແລະ ສັນຍາ ຂອງອົງການການ ຄ້າໂລກ;

6) ຄວາມຄືບໜ້າ ຂອງການເຂົ້າເປັນສະມາຊິກອົງການ ການຄ້າໂລກຂອງ ສປປ ລາວ; ແລະ

7) ແນະນຳສູນຊຶ້ມູນຂ່າວສານ ແລະ ເວັບໄຊ້ ຂອງກົມ ນະໂຍບາຍການຄ້າຕ່າງປະເທດ.

ພາຍຫຼັງການບັນຍາຍເອກະສານແຕ່ລະຫົວຂໍ້ ກໍໄດ້ມີການ ສົນທະນາ-ແລກປ່ຽນຄວາມຄິດເຫັນ ຢ່າງກົງໄປກົງມາລະ ຫວາງ ຄະນະວິທະຍາກອນ ແລະ ນັກສຳມະນາກອນ ເຮັດໃຫ້ບັນຍາກາດຂອງການສຳມະນາ ດຳເນີນໄປຢ່າງພິດ ພັນ ທັງຮັບປະກັນທາງດ້ານເນື້ອໃນ ໂດຍສະເພາະບັນຫາ ອຸປະສັກ/ຂອດຂັ້ນ ທີ່ນັກທຸລະກິດກຳລັງປະເຊີນ ແລະ ຂໍ້ຄຳ ເຫັນຊອກຫາວິທີການ ແກ້ໄຂເພື່ອເຮັດແນວໃດໃຫ້ສາມາດ ຍາດແຍງເອົາຜົນປະໂຫຍດ ຈາກນະໂຍບາຍໃນການເຊື່ອມ ໂຍງເຂົ້າສາກົນໃຫ້ໄດ້ຫຼາຍທີ່ສຸດ. ການຈັດສຳມະນາຫົວຂໍ້ດັ່ງ ກ່າວນີ້ ເຫັນວ່າໄດ້ຮັບຄວາມສົນໃຈເປັນຢ່າງຍິ່ງຈາກຜູ້ເຂົ້າ ຮ່ວມ ແລະ ການຈັດສຳມະນາແມ່ນປະສົບຜົນສຳເລັດຢ່າງ ຈິບງາມ.

ຜ່ານການພິຈາລະນາ ການລາຍງານຜົນສຳເລັດຂອງການ ສຳມະນາໃນຄັ້ງນີ້ແລ້ວ, ທ່ານລັດຖະມົນຕີວ່າການ ກະຊວງ ອຸດສາຫະກຳ ແລະ ການຄ້າ ກໍໄດ້ອອກແຈ້ງການຈັດຕັ້ງ ຜື່ນຂະຫຍາຍ ຜົນຂອງການປົກສາທາລີ ລະຫວ່າງພາກລັດ ແລະ ທຸລະກິດ ໃນກອງປະຊຸມສຳມະນາເຜີຍແຜ່ວຽກງານ ເຊື່ອມໂຍງເສດຖະກິດກັບພາກພື້ນ ແລະ ສາກົນ ຂອງ ສປປ ລາວ, ໃນລະຫວ່າງວັນທີ: 23-24 ພຶດສະພາ 2011, ຢູ່ແຂວງ ບໍລິຄຳໄຊ, ສະບັບເລກທີ: 1100/ອຄ.ນຄຕ.ສຜ ລົງວັນທີ: 09 ມິຖຸນາ 2011 ເຖິງບັນດາ ກົມ, ຫ້ອງການ, ສະຖາບັນ ອອມຂ້າງກະຊວງ ອຄ, ບັນດາພະແນກ ອຸດສາຫະກຳ ແລະ ການຄ້າແຂວງ, ນະຄອນຫຼວງວຽງຈັນ, ແລະ ສະພາການຄ້າ ແລະ ອຸດສາຫະກຳ ແຫ່ງຊາດລາວ ເພື່ອສ້າງບັນຍາກາດເອື້ອ ອຳນວຍໃຫ້ການດຳເນີນທຸລະກິດດີຂຶ້ນກວ່າເກົ່າ.



ສ້າງຄວາມອາດສາມາດໃຫ້ແກ່ພາກທຸລະກິດຂອງລາວໃນການແຂ່ງຂັນເພື່ອ ການສົ່ງອອກ ແລະ ຫຼຸດຜ່ອນການນຳເຂົ້າສິນຄ້າ

ໂດຍ: ກົມສົ່ງເສີມ ແລະ ພັດທະນາສິນຄ້າ

ໜຶ່ງໃນພາລະບົດບາດອັນສຳຄັນ ຂອງກົມສົ່ງເສີມ ແລະ ພັດທະນາສິນຄ້າ (ສພຄ) ແມ່ນເພື່ອສົ່ງເສີມການສົ່ງອອກສິນຄ້າຂອງສປປລາວ ແລະ ສ້າງຄວາມອາດສາມາດໃຫ້ແກ່ພາກທຸລະກິດຂອງລາວໃນການແຂ່ງຂັນເພື່ອການສົ່ງອອກ. ນອກຈາກນີ້ ການຫຼຸດຜ່ອນການນຳເຂົ້າກໍແມ່ນໜ້າວຽກໜຶ່ງທີ່ກົມ ສພຄ ພວມເອົາໃຈໃສ່ຢ່າງໃກ້ຊິດຊຶ່ງມີຫຼາຍໆກິດຈະກຳທີ່ກົມສົ່ງເສີມກຳລັງຈັດຕັ້ງປະຕິບັດ.

ໃນນາມເປັນຜູ້ຈັດຕັ້ງປະຕິບັດອົງປະກອບທີ 3 ຂອງໂຄງການຊ່ວຍເຫຼືອລາຫຼາຍຝ່າຍ ເພື່ອພັດທະນາການຄ້າ (TDF-Component C) ທີ່ຈັດຕັ້ງປະຕິບັດໂດຍກົມ ສພຄ ແມ່ນການສ້າງຄວາມສາມາດໃນການແຂ່ງຂັນເພື່ອສົ່ງອອກສິນຄ້າ ແລະ ສ້າງສະພາບແວດລ້ອມທາງທຸລະກິດ, ກົມ ສພຄ ໄດ້ດຳເນີນການສຶກສາທຸລະກິດກະສິກຳ, ການຄ້າ, ການຜະລິດສະບຽງອາຫານ ແລະ ການເຊື່ອມໂຍງເຂົ້າສູ່ຂະແໜງບໍລິການຢູ່ແຂວງຫລວງພະບາງໃນເດືອນກຸມພາ 2011 ທີ່ຜ່ານມາ, ຄຸນນະວິຊາການທີ່ລົງສຶກສາຄັ້ງນີ້ນຳພາໂດຍທ່ານຮອງຫົວໜ້າກົມ ສພຄ ຊຶ່ງປະກອບມີຜູ້ຕາງໜ້າພະນັກງານວິຊາການຂອງກົມສພຄ, ໜ່ວຍງານຈັດຕັ້ງປະຕິບັດໂຄງການ (NIU) ແລະ ຊ່າວຊານດານພັດທະນາການຕະຫຼາດ ແລະ ທຸລະກິດກະສິກຳໃນເຂດພາກພື້ນອາຊີ ຂອງທະນາຄານໂລກ.

ຈຸດປະສົງຂອງການສຶກສາຄັ້ງນີ້ ແມ່ນເພື່ອສຶກສາກ່ຽວກັບສະພາບທຸລະກິດສິນຄ້າກະສິກຳ ແລະ ທຸກແຮງໃນການເຊື່ອມໂຍງເຂົ້າສູ່ຕະຫຼາດ ໂດຍສະເພາະແມ່ນຂະແໜງທອງທຽວ ແລະ ບໍລິການພາຍໃນແຂວງຫລວງພະບາງ ແລະ ເກັບກຳຂໍ້ມູນຈາກຜູ້ສະໜອງສິນຄ້າກະສິກຳ ໃນຂົງເຂດອອມຂາງ.

ແຂວງຫລວງພະບາງເປັນເມືອງມໍລະດົກໂລກ ທີ່ມີນັກທ່ອງທ່ຽວທັງພາຍໃນ ແລະ ຕ່າງປະເທດມາຢ້ຽມຢາມເພີ່ມຂຶ້ນທຸກປີ ແລະ ຍັງເປັນຈຸດໃຈກາງໃນການພັດທະນາວັດທະນະທຳ, ເສດຖະກິດ ແລະ ສັງຄົມຂອງບັນດາແຂວງພາກເໜືອຂອງລາວ. ໃນປີ 2009 ມີນັກທ່ອງທ່ຽວເຂົ້າມາແຂວງຫລວງພະບາງ ເຖິງ 237,683 ຄົນ ແລະ ໃນປີ 2010 ສະເລຍມີນັກທ່ອງທ່ຽວ

ເຂົ້າມາປະມານ 300.000 ຄົນ, ຈຳນວນນັກທ່ອງທ່ຽວເພີ່ມຂຶ້ນ 26% ໃນເຄື່ອງປັກອິດຂອງປີ 2010 ເມື່ອທຽບໃສ່ໄລຍະດຽວກັນຂອງປີ 2009, ຊຶ່ງເຮັດໃຫ້ທຸລະກິດໂຮງແຮມ ແລະ ຮ້ານອາຫານກໍເພີ່ມຂຶ້ນເຊັ່ນດຽວກັນເພື່ອຮອງຮັບນັກທ່ອງທ່ຽວເຫຼົ່ານັ້ນ; ປະຈຸບັນທົ່ວແຂວງຫລວງພະບາງມີໂຮງແຮມ 44 ແຫ່ງ, ເຮືອນຮັບແຂກ 260 ແຫ່ງ ແລະ ຮ້ານອາຫານ 117 ຮ້ານ.

ນອກນັ້ນ ຫລວງພະບາງຍັງເປັນສູນກາງການສຶກສາເຂດພາກເໜືອຂອງລາວ ທີ່ມີສະຖາບັນການສຶກສາຫຼາຍແຫ່ງ ຊຶ່ງມີນັກສຶກສາຈຳນວນຫຼາຍທີ່ມາຈາກບັນດາແຂວງອອມຂາງ ແລະ ຍັງມີບັນດາຜູ້ອອກແຮງງານທີ່ເຮັດວຽກໃນບັນດາໂຄງການສ້າງເຂື່ອນໄຟຟ້ານໍ້າຕົກຕ່າງໆ ແລະ ລັດຖະບານໄດ້ມີໂຄງການສ້າງທາງລົດໄຟ ແມ່ນຈະເລີ່ມຕົ້ນໃນກາງປີ 2011 ນີ້ ແລະ ຈະສຳເລັດໃນ ປີ 2015, ທາງລົດໄຟດັ່ງກ່າວມີຄວາມຍາວ 421 Km ເລີ່ມແຕ່ເມືອງບໍ່ເຕັນຕັດຜ່ານ 4 ແຂວງພາກເໜືອຂອງລາວ, ຫລວງພະບາງກໍແມ່ນໜຶ່ງໃນນັ້ນ ແລະ ຄາດວ່າຈະມີກຳມະກອນຫຼາຍພັນຄົນທີ່ຈະເຮັດວຽກໃນໂຄງການນີ້ຢູ່ແຂວງຫລວງພະບາງ. ຍອນການເພີ່ມຂຶ້ນຂອງປະຊາກອນກໍຄືຈຳນວນນັກທ່ອງທ່ຽວ, ນັກສຶກສາ ແລະ ກຳມະກອນທີ່ເຮັດວຽກໃນໂຄງການຕ່າງໆ ມັນໄດ້ຮຽກຮອງເຖິງຄວາມຕ້ອງການໃນການສະໜອງສະບຽງອາຫານຫຼາຍພັນຄວນ ໂດຍສະເພາະແມ່ນຜະລິດຕະພັນຈາກກະສິກຳ. ດັ່ງນັ້ນກົມ ສພຄ ຈຶ່ງກຳນົດເອົາແຂວງຫລວງພະບາງໃນການສຶກສາຄັ້ງນີ້.

ຜ່ານການລົງສຶກສາຄັ້ງນີ້ເຫັນວ່າການສະໜອງສະບຽງອາຫານພາຍໃນໃຫ້ຈຳນວນນັກທ່ອງທ່ຽວ, ນັກສຶກສາ ແລະ ກຳມະກອນ ທີ່ເພີ່ມຂຶ້ນນັ້ນ ມີພຽງແຕ່ 1/3, ໃນນັ້ນການນຳເຂົ້າສະບຽງອາຫານຈາກປະເທດບ້ານໃກ້ເຮືອນຄຽງກວມເຖິງ 2/3 ຂອງການສະໜອງສະບຽງອາຫານທັງໝົດ. ນອກນັ້ນ ພຶດຕິກຳທີ່ຜະລິດຢູ່ພາຍໃນຍັງບໍ່ທັນສາມາດຮັບປະກັນຄວາມປອດໄພໄດ້.

ຜູ້ອຳນວຍການ, ພໍ່ຄົວຂອງໂຮງແຮມ ແລະ ຮ້ານອາຫານຫຼາຍແຫ່ງໄດ້ແຈ້ງໃຫ້ຊາບວ່າ: ຍອນວ່າຜະລິດຕະພັນກະສິກຳກໍຄືພຶດຕິກຳຍັງບໍ່ທັນມີຄວາມປອດໄພເທື່ອ ເພາະສະນັ້ນພຶດຕິກຳພາຍໃນບໍ່ທັນຕອບສະໜອງເຖິງຄວາມຮຽກຮອງຕ້ອງການຂອງໂຮງແຮມ ແລະ ຮ້ານອາຫານໄດ້, ທາງໂຮງແຮມ, ຮ້ານອາຫານຕ່າງໆຍິນດີທີ່ຈະເພີ່ມກຳລັງຊື້ພຶດຕິກຳຈາກພາຍໃນ ຖ້າສາມາດຮັບປະກັນວ່າຄຸນນະພາບຂອງພຶດຕິກຳພາຍໃນມີຄວາມປອດໄພແທ້. ນອກນີ້ ພໍ່ຄົວບາງທ່ານໄດ້ກ່າວວ່າ ພວກຕົນຍິນດີທີ່ຈະຊື້ໃນລາຄາທີ່ແພງກວ່າ ຖ້າຫາກມີການກວດກາ ແລະ ຍັງຍິນດີຄຸນນະພາບວ່າສິນຄ້າພາຍໃນທ່ອງຖິ້ນດັ່ງກ່າວມີຄວາມປອດໄພແທ້. ເຖິງແມ່ນວ່າຕົນມີຄວາມຕ້ອງການພຶດປອດສານພິດສູງ ແຕ່ກໍບໍ່ຈຳເປັນວ່າພຶດຕິກຳທັງໝົດຕ້ອງປອດສານພິດ ຂໍພຽງແຕ່ຕ້ອງມີຄວາມປອດໄພ.

ອີງໃສ່ບົດລາຍງານສະຖິຕິນັກທ່ອງທ່ຽວມາ ສປປ ລາວໃນປີ 2009 ໄດ້ສະແດງໃຫ້ເຫັນວ່າລະດັບຄວາມເພິ່ງພໍໃຈຂອງນັກທ່ອງທ່ຽວຕໍ່ກັບຜະລິດຕະພັນ ແລະ ການບໍລິການໃນ ສປປ ລາວ, ໃນນັ້ນໂຮງແຮມ ແລະ ຮ້ານອາຫານຕ່າງໆ ແມ່ນຖືກຈັດຢູ່ໃນລະດັບ 3.6 ດາວທຽບໃສ່ 5 ດາວ, ຊຶ່ງເປັນຕົວຊີ້ບອກວ່າຍັງມີຊ່ອງທາງ ເພື່ອປັບປຸງຄຸນນະພາບການບໍລິການຂອງໂຮງ



ສວນທົດລອງປອດສານພິດ ທີ່ແຂວງຫຼວງພະບາງ

ແຮມ ແລະ ຮ້ານອາຫານຢູ່ ຊຶ່ງໃນນັ້ນຄວາມປອດໄພ ແລະ ຄຸນນະພາບຂອງອາຫານກໍ່ແມ່ນປັດໃຈໜຶ່ງທີ່ສຳຄັນຫຼາຍ.

ດັ່ງນັ້ນ, ເພື່ອທີ່ຈະສາມາດຕອບສະໜອງໃຫ້ພຽງພໍກັບຄວາມຕ້ອງການທາງດ້ານສະບຽງອາຫານກໍ່ຄືເພີ່ມຈຳນວນຜະລິດຕະພັນກະສິກຳ ແລະ ມີຄວາມປອດໄພ ທີ່ຈະສະໜອງໃຫ້ຈຳນວນພົນລະເມືອງ, ນັກກຳມະກອນ ແລະ ທ່ອງທ່ຽວທີ່ເພີ່ມຂຶ້ນ; ສະນັ້ນຈຶ່ງຮຽກຮອງໃຫ້ມີການວາງແຜນກິດຈະກຳຕ່າງໆ ເພື່ອສົ່ງເສີມວຽກງານນີ້. ຈາກການສຶກສາຄັ້ງນີ້ ກໍ່ມີຊຸດຄິດໃນການວາງແຜນກິດຈະກຳດັ່ງຕໍ່ໄປນີ້: (1) ຈັດຝຶກອົບຮົມກ່ຽວກັບການຜະລິດກະສິກຳສະອາດ ແລະ ປອດໄພ; (2) ເຮັດການຕະຫຼາດກ່ຽວກັບ

ພືດຜັກ ເພື່ອເພີ່ມຈຳນວນ ແລະ ຜະລິດຕະຜົນຂອງພືດຜັກທີ່ຜະລິດພາຍໃນ ແລະ ຫຼຸດຜ່ອນການນຳເຂົ້າຈາກປະເທດຕ່າງປະເທດ; (3) ຄຸ້ມຄອງຄຸນນະພາບ ແລະ ຄວາມປອດໄພຂອງອາຫານ; (4) ສາງຄວາມເຂັ້ມແຂງ ດ້ານຄວາມອາດສາມາດຂອງສະຖາບັນການສຶກສາ ແລະ ກະສິກຳ ແລະ (5) ປັບປຸງດ້ານການຂົນສົ່ງ.

ກົມ ພສຄ ຈະໄດ້ນຳສະເໜີແນວຄວາມຄິດດັ່ງກ່າວນີ້ຕໍ່ອຳນາດການປົກຄອງທ້ອງຖິ່ນ ແລະ ຫຸນວຍງານທີ່ກ່ຽວຂ້ອງເພື່ອຂໍການຮວມມື ແລະ ສາງກິດຈະກຳຮວມກັນໃນອະນາຄົດ.



ການສົ່ງອອກພາຍໃຕ້ສິດພິເສດທາງດ້ານການຄ້າແບບຝ່າຍດຽວທີ່ ສປປ ລາວ ໄດ້ຮັບ

ໂດຍ: ພະແນກຄຸ້ມຄອງແຫຼ່ງກຳເນີດສິນຄ້າ, ກົມການນຳເຂົ້າ ແລະ ສົ່ງອອກ

ສິດພິເສດທາງດ້ານການຄ້າແບບຝ່າຍດຽວ ໝາຍເຖິງ ໂຄງການເພື່ອສົ່ງເສີມການພັດທະນາເສດຖະກິດໂດຍການຫຼຸດຜ່ອນ ຫຼື ການຍົກເວັ້ນອັດຕາພາສີນຳເຂົ້າທີ່ບັນດາປະເທດ



ຈະເລີນແລ້ວ ຫຼື ປະເທດທີ່ມີເສດຖະກິດໃຫຍ່ ໃຫ້ແກ່ບັນດາປະເທດດ້ອຍພັດທະນາ ຫຼື ກຳລັງພັດທະນາແຕ່ຝ່າຍດຽວ.

ໃນປະຈຸບັນ, ສປປ ລາວ ໄດ້ຮັບສິດພິເສດທາງດ້ານການຄ້າແບບຝ່າຍດຽວຈາກ 39 ປະເທດ ໃນນັ້ນລວມມີ: ສະຫະພາບເອີຣົບ (27 ປະເທດ), ສະຫະພັນລັດເຊຍ, ຍີ່ປຸ່ນ, ສະວິດເຊີແລນ, ນອກແວ, ການາດາ, ອິດສະຕາລີ, ຕວກກີ, ເບລາຣຸສ, ອິນເດຍ, ສປ ຈີນ, ຈີນ-ໄຕຫວັນ ແລະ ສ. ເກົາຫຼີ

ການທີ່ ສປປ ລາວ ໄດ້ຮັບສິດພິເສດທາງດ້ານການຄ້າແບບຝ່າຍດຽວຈາກບັນດາປະເທດເຫຼົ່ານີ້ ມັນໄດ້ສ້າງເງື່ອນໄຂອັນດີໃນການດຶງດູດເອົານັກລົງທຶນຕ່າງປະເທດເຂົ້າມາລົງທຶນໃນຂະແໜງການຕ່າງໆ. ປະຈຸບັນມີນັກລົງທຶນຕ່າງປະເທດເຂົ້າມາລົງທຶນໃນລາວນັບມື້ນັບຫຼາຍຂຶ້ນ ໂດຍສະເພາະແມ່ນການລົງທຶນ ໃນຂະແໜງການຜະລິດເປັນສິນຄ້າແລ້ວສົ່ງອອກ ເຊິ່ງມັນໄດ້ສ້າງວຽກເຮັດງານທຳໃຫ້ແກ່ປະຊາຊົນລາວໄດ້ຢ່າງຫຼວງຫຼາຍ ແລະ ມູນຄ່າການສົ່ງອອກກໍນັບມື້ນັບເພີ່ມຂຶ້ນ.

ສິນຄ້າທີ່ສົ່ງອອກພາຍໃຕ້ລະບົບສິດພິເສດທາງດ້ານການຄ້າແບບຝ່າຍດຽວຂອງລາວ ສວນໃຫຍ່ແມ່ນສິນຄ້າຈຳພວກອຸດສາຫະກຳເບົາ, ຫັດຖະກຳ, ກະສິກຳ ແລະ ແຮງທາດ ເຊັ່ນ: ເຄື່ອງນຸ່ງຫົ່ມ, ຜະລິດຕະພັນເກີບ, ຜະລິດຕະພັນຜາໄໝ, ຜະລິດຕະພັນໄມ້, ເຄື່ອງປາຂອງດົງ, ທອງແດງ, ຖານຫີນ ແລະ ອື່ນໆ. ໃນນີ້, ສິນຄ້າສວນໃຫຍ່ແມ່ນສົ່ງໄປສະຫະພາບເອີຣົບ ແລະ ຍີ່ປຸ່ນ. ຕົວເລກການສົ່ງອອກລວມຂອງລາວກ່ອນການປະຕິບັດສິດພິເສດທາງດ້ານການຄ້າແບບຝ່າຍດຽວໃນສົກປີ 1996-1997 ແມ່ນ 217.45 ລ້ານໂດລາສະຫະລັດ. ຫຼັງຈາກປີ 1997 ທີ່ ສປປ ລາວ ໄດ້ເລີ່ມປະຕິບັດ ນະໂຍບາຍສິດພິເສດທາງດ້ານການຄ້າແບບຝ່າຍດຽວເຫັນວ່າ ຕົວເລກການສົ່ງອອກລວມຂອງລາວມີການເພີ່ມຂຶ້ນໃນສົກປີ 1997-1998 ເທົ່າກັບ 251.05 ລ້ານໂດລາສະຫະລັດ ໃນນັ້ນການສົ່ງອອກພາຍໃຕ້ລະບົບສິດພິເສດທາງດ້ານການຄ້າໝົດປີ 1997 ແມ່ນ 101.73 ລ້ານໂດລາສະຫະລັດ ເຊິ່ງກວມເອົາປະມານ 40.52% ຂອງມູນຄ່າການສົ່ງອອກລວມຂອງ ສປປ ລາວ. ນັບແຕ່ນັ້ນມາການສົ່ງອອກຂອງລາວ ແມ່ນມີມູນຄ່າເພີ່ມຂຶ້ນທຸກປີ, ເຊິ່ງໃນສົກປີ 2006-2007 ມູນຄ່າສົ່ງອອກລວມຂອງລາວເທົ່າກັບ 925.56 ລ້ານໂດລາສະຫະລັດ, ໃນນັ້ນການສົ່ງອອກພາຍໃຕ້ລະບົບສິດພິເສດທາງດ້ານການຄ້າໝົດປີ 2007 ເທົ່າກັບ 343.15 ລ້ານໂດລາສະຫະລັດ ເຊິ່ງກວມເອົາປະມານ 37.07% ຂອງມູນຄ່າ ການສົ່ງອອກ ລວມຂອງ ສປປ ລາວ.

ເລີ່ມແຕ່ປີ 2008 ເປັນຕົ້ນມາ ຕົວເລກສົ່ງອອກພາຍໃຕ້ລະບົບສິດພິເສດທາງດ້ານການຄ້າແບບຝ່າຍດຽວໄດ້ມີການຫຼຸດລົງເລັກນ້ອຍ ເນື່ອງຈາກວ່າຜູ້ສົ່ງອອກຈຳນວນໜຶ່ງໄດ້ຫັນມາສົ່ງ ອອກພາຍໃຕ້ລະບົບສິດພິເສດທາງດ້ານການຄ້າແບບຕ່າງຝ່າຍຕ່າງມີຜົນປະໂຫຍດ (ສັນຍາການຄ້າເສລີ) ຫຼາຍຂຶ້ນ ເຊັ່ນ: ການສົ່ງອອກພາຍໃຕ້ສັນຍາການຄ້າເສລີອາຊຽນ-ຍີ່ປຸ່ນ (ສົ່ງໄປຍີ່ປຸ່ນ), ອາຊຽນ-ຈີນ(ສົ່ງໄປຈີນ) ແລະ ອາຊຽນ-ເກົາຫຼີ (ສົ່ງໄປເກົາຫຼີ) ເປັນຕົ້ນ. ຕາຕະລາງລຸ່ມນີ້ແມ່ນ ຕົວເລກການສົ່ງອອກພາຍໃຕ້ລະບົບສິດພິເສດທາງດ້ານການຄ້າແບບຝ່າຍດຽວແຕ່ປີ 2008 ຫາ 2010.

ປີ	ຕົວເລກສົ່ງອອກທັງໝົດ (ໂດລາສະຫະລັດ)	ຕົວເລກສົ່ງອອກພາຍໃຕ້ລະບົບສິດພິເສດທາງດ້ານການຄ້າແບບຝ່າຍດຽວ (ໂດລາສະຫະລັດ)	ກວມອັດຕາເປີເຊັນ (%)
2008	1,364,824,863 (ສົກ 07/08)	322,638,467.46	23.63
2009	1,065,806,476 (ສົກ 08/09)	330,895,114.98	31.04
2010	1,670,972,200 (ສົກ 09/10)	299,454,667.17	17.92

ແຫຼ່ງຂໍ້ມູນ: ກົມການນຳເຂົ້າ ແລະ ສົ່ງອອກ

ຂໍ້ມູນເພີ່ມເຕີມກ່ຽວກັບການໄດ້ຮັບສິດພິເສດທາງດ້ານການຄ້າແບບຝ່າຍດຽວ ຫຼື ແບບຕ່າງ ຝ່າຍຕ່າງມີຜົນປະໂຫຍດ (ພາຍໃຕ້ສັນຍາການຄ້າເສລີ) ສາມາດຕິດຕໍ່ພົວພັນໂດຍທະແນກຄຸ້ມຄອງແຫຼ່ງກຳເນີດສິນຄ້າ, ກົມການນຳເຂົ້າ ແລະ ສົ່ງອອກ, ກະຊວງອຸດສາຫະກຳ ແລະ ການຄ້າ ຕາມທີ່ຢູ່ລຸ່ມນີ້: ບານໂພນໄຊ, ຖະໜົນໂພນໄຊ, ເມືອງໄຊເສດຖາ, ນະຄອນຫຼວງວຽງຈັນ, ໂທ/ແຟັກ: 021-450255, Email: laogsp@yahoo.com

ສະຖາບັນຄົ້ນຄວ້າເສດຖະກິດການຄ້າ ແລະ ວຽກງານສ້າງຄວາມອາດສາມາດ ໃຫ້ແກ່ພະນັກງານທີ່ ສປປ ລາວ ໄດ້ຮັບ

ໂດຍ: ສະຖາບັນຄົ້ນຄວ້າເສດຖະກິດການຄ້າ

ສະຖາບັນຄົ້ນຄວ້າເສດຖະກິດການຄ້າ (ສສຄ) ໄດ້ຮັບການສ້າງຕັ້ງຂຶ້ນໃນປີ 1999, ເປັນສະຖາບັນຄົ້ນຄວ້າເສດຖະກິດ



ສະຖາບັນຄົ້ນຄວ້າເສດຖະກິດການຄ້າ (ສສຄ)

ທຳອິດຂອງກະຊວງອຸດສາຫະກຳ ແລະ ການຄ້າ (ອຄ). ນັບແຕ່ໄດ້ຮັບການສ້າງຕັ້ງມາ, ສສຄ ແມ່ນມີພາລະບົດບາດທີ່ສຳຄັນ ໃນການປະກອບຄຳຄິດຄຳເຫັນທາງດ້ານເສດຖະກິດການຄ້າໃຫ້ແກ່ຄະນະນຳກະຊວງ ແລະ ບັນດາກົມ. ສສຄ ຍັງເປັນເຈົ້າການ ໃນການຝຶກອົບຮົມໃນຫຼາຍຫົວຂໍ້ໃຫ້ແກ່ພະນັກງານ ໂດຍໄດ້ຮັບທຶນສະໜັບສະໜູນຈາກກົບປະມານຂອງກະຊວງ ແລະ ຈາກໂຄງການຊ່ວຍເຫຼືອລາຈາກຕ່າງປະເທດພາຍໃຕ້ກອບການຮ່ວມມືສອງຝ່າຍ ແລະ ຫຼາຍຝ່າຍ ລະຫວ່າງກະຊວງອຸດສາຫະກຳ ແລະ ການຄ້າ ແລະ ຜູ້ໃຫ້ທຶນຈາກຕ່າງປະເທດ.

ວຽກງານຄົ້ນຄວ້າເສດຖະກິດການຄ້າ ແມ່ນໜຶ່ງໃນພາລະໜ້າທີ່ຫຼັກຂອງ ສສຄ ແລະ ຍັງເປັນສູນຝຶກອົບຮົມຂອງກະຊວງ ທີ່ເຮັດໜ້າທີ່ຝຶກອົບຮົມຍົກລະດັບຄວາມອາດສາມາດຫຼາຍໆດ້ານຢ່າງເປັນປົກກະຕິໃຫ້ແກ່ພະນັກງານພາຍໃນກະຊວງອຸດສາຫະກຳ ແລະ ການຄ້າ ແລະ ຂັ້ນທ້ອງຖິ່ນ. ບັນດາຫຼັກສູດຝຶກອົບຮົມ ແມ່ນໄດ້ເລັ່ງໃສ່ເພື່ອພັດທະນາ ແລະ ຍົກລະດັບຄວາມຮູ້ ແລະ ທັກສະຂອງພະນັກງານໃນດ້ານການຄ້າພາຍໃນ ແລະ ການຄ້າລະຫວ່າງປະເທດເພື່ອກຽມພ້ອມໃນການເຊື່ອມສາມາດການຄ້າເຂົ້າສາກົນຢ່າງມີປະສິດທິພາບ. ແນວອນແລວວາ, ການຈັດຕັ້ງປະຕິບັດວຽກງານພາຍໃຕ້ຄວາມຮັບຜິດຊອບຂອງ ສສຄ ຈະເປັນພື້ນຖານທີ່ດີໃຫ້ແກ່ການກະກຽມເຂົ້າຮ່ວມກຸ່ມການຄ້າໃນລະດັບພາກພື້ນ ແລະ ສາກົນເຊັ່ນ: ເຂົ້າຮ່ວມເປັນພາຄີຂອງເຂດການຄ້າເສລີອາຊຽນໃນປີ 2008 ແລະ ເຂົ້າຮ່ວມເປັນສະມາຊິກຂອງອົງການການຄ້າໂລກໃນອະນາຄົດອັນໃກ້ນີ້.

ແຕ່ປີ 2008 ເປັນຕົ້ນມາ, ສສຄ ໄດ້ຈັດຕັ້ງການຝຶກອົບຮົມຫົວຂໍ້ຕ່າງໆຫຼາຍກວ່າ 80 ຄັ້ງ ເຊິ່ງມີພະນັກງານເຂົ້າຮ່ວມ 1500 ຄົນ, ໄດ້ຈັດສຳມະນາວຽກງານຄົ້ນຄວ້າ 3 ຄັ້ງ ແລະ ໄດ້ຈັດຝຶກອົບຮົມວຽກງານຄົ້ນຄວ້າດ້ານການຄ້າໃຫ້ແກ່ພະນັກອຸດສາຫະກຳ ແລະ ການຄ້າແຂວງຢູ່ພາກເໜືອ, ພາກກາງ ແລະ ພາກໃຕ້ ຈຳນວນ 3 ຄັ້ງ ເຊິ່ງມີຜູ້ເຂົ້າຮ່ວມ 165 ທ່ານ.

ນອນກຈາກນັ້ນ, ຍັງມີວຽກງານການສ້າງຫຼັກສູດຝຶກອົບຮົມໄລຍະສັ້ນພາຍໃຕ້ຫົວຂໍ້ “ການຄ້າລະຫວ່າງປະເທດ ແລະ ການແຂ່ງຂັນດ້ານການຄ້າ” ແລະ ວາລະສານຄົ້ນຄວ້າດ້ານການຄ້າ (ເຜີຍແຜ່ທຸກໆ 6 ເດືອນ). ໃນເດືອນ ມິຖຸນາ 2010, ໄດ້ພິມເຜີຍແຜ່ ວາລະສານຄົ້ນຄວ້າດ້ານການຄ້າສະບັບທຳອິດ ແລະ ສະບັບທີ 2 ແມ່ນຈະໄດ້ພິມເຜີຍແຜ່ໃນ ເດືອນ ມິຖຸນາ 2011. ບັນດາໜ້າວຽກກິດຈະກຳຕ່າງໆເຫຼົ່ານັ້ນ ແມ່ນໄດ້ນຳໃຊ້ກົບປະມານລັດຖະບານ ພ້ອມດ້ວຍການຊ່ວຍເຫຼືອຂອງຕ່າງປະເທດ ໂດຍສະເພາະໄດ້ຮັບການຊ່ວຍເຫຼືອຈາກໂຄງການຊ່ວຍເຫຼືອລາຫຼາຍຝ່າຍເພື່ອພັດທະນາການຄ້າ.

ນັບແຕ່ປີນີ້ເປັນຕົ້ນໄປ, ຂອບເຂດຂອງການສ້າງຄວາມອາດສາມາດ ແມ່ນຈະກຽມຂອງກັບເສດຖະກິດ ແລະ ການຄ້າ ເຊິ່ງຈະເປັນໂອກາດໃຫ້ມີການຄົ້ນຄວ້າໃນເຊິ່ງລົງເລິກ ແລະ ກວ້າງແຂວງຂຶ້ນກວ່າເກົ່າ. ໂດຍໄດ້ຮັບການສະໜັບສະໜູນຈາກໂຄງການຊ່ວຍເຫຼືອລາຫຼາຍຝ່າຍເພື່ອພັດທະນາການຄ້າ, ສສຄ ກໍໄດ້ຮ່ວມພັດທະນາຫຼັກສູດຝຶກອົບຮົມໄລຍະສັ້ນກັບສູນ Estey Centre for Law and Economic in International Trade ຂອງປະເທດການາດາ. ຄັ້ງນີ້ແມ່ນເປັນເທື່ອທຳອິດທີ່ກະຊວງອຸດສາຫະກຳ ແລະ ການຄ້າ ຈະມີຫຼັກສູດຝຶກອົບຮົມດ້ານການຄ້າທີ່ຄົບຊຸດ ເຊິ່ງຫຼັກສູດດັ່ງກ່າວຄາດວ່າຈະໃຫ້ສຳເລັດໃນເດືອນ ກໍລະກົດ 2011 ແລະ ຈະໄດ້ມີການຝຶກອົບຮົມທົດລອງ (ສອນທົດລອງ) ໃນເດືອນ ສິງຫາ ຂອງປີ 2011. ຫຼັກສູດຝຶກອົບຮົມນີ້ ແມ່ນໄດ້ຮັບການພັດທະນາ ໂດຍຜ່ານການສຶກສາຄວາມຕ້ອງການການຝຶກອົບຮົມເຊັ່ນຄວາມຮູ້ ແລະ ທັກສະກຽມກັບການຄ້າລະຫວ່າງປະເທດຂອງກະຊວງອຸດສາຫະກຳ ແລະ ການຄ້າ ແລະ ພະແນກອຸດສາຫະກຳ ແລະ ການຄ້າແຂວງໃນຂອບເຂດທົ່ວປະເທດ. ການຝຶກອົບຮົມໄລຍະທຳອິດ ແມ່ນຈະໄດ້ຈັດໃນຮູບແບບຝຶກອົບຮົມຄູ່ຝຶກສອນ ເຊິ່ງຈະໄດ້ຄັດເລືອກນັກສຳມະນາກອນຈາກ ສສຄ, ບັນດາກົມຂອງກະຊວງອຸດສາຫະກຳ ແລະ ການຄ້າ ແລະ ບັນດາພະແນກອຸດສາຫະກຳ ແລະ ການຄ້າແຂວງ. ຕໍ່ຈາກນັ້ນ, ການຝຶກອົບຮົມໃນໄລຍະຕໍ່ໄປແມ່ນ ສສຄ ແລະ ທີມງານຈາກກະຊວງອຸດສາຫະກຳ ແລະ ການຄ້າ ຈະເປັນຜູ້ສືບຕໍ່ຝຶກອົບຮົມໂດຍນຳໃຊ້ຄວາມຮູ້ຈາກການຝຶກອົບຮົມຄູ່ຝຶກ.



ສຸປປ ລາວ ສະແດງຄຳເຫັນໃນກອງປະຊຸມຂອງອົງການ ສະຫະປະຊາຊາດ ກ່ຽວກັບປະເທດດອຍພັດທະນາຄັ້ງທີ 4 (LDC-IV)

ໂດຍ: ໜ່ວຍງານຈັດຕັ້ງປະຕິບັດໂຄງການ, ກົມນະໂຍບາຍການຄ້າຕ່າງປະເທດ

ກອງປະຊຸມຂອງອົງການສະຫະປະຊາຊາດ ກ່ຽວກັບປະເທດດອຍພັດທະນາຄັ້ງທີ 4 ຈັດຂຶ້ນໃນວັນທີ 9-13 ພຶດສະພາ 2011 ທີ່ນະຄອນຫຼວງ ອິດສະຕັນບູນ ປະເທດ ຕວັກກີ. ເຊິ່ງຈຸດປະສົງຂອງກອງປະຊຸມ ແມ່ນເພື່ອທົບທວນຄືນແຜນປະຕິບັດງານ ທີ່ໂດຍກຳນົດໃນກອງປະຊຸມຂອງອົງການສະຫະປະຊາຊາດ ກ່ຽວກັບປະເທດດອຍພັດທະນາຄັ້ງທີ 3 ທີ່ນະຄອນຫຼວງ ບູກແຊນ, ປະເທດແບນຊິກ ພາຍຫຼັງຈັດຕັ້ງປະຕິບັດມາເປັນເວລາ 10 ປີ ແລະ ກໍ່ເພື່ອເປັນການກຳນົດແຜນຍຸດທະສາດການພັດທະນາສຳລັບປະເທດດອຍພັດທະນາໃນ 10 ປີຕໍ່ໜ້າ.

ສະມັດຊາໂຫຍຂອງອົງການ ສປຊ ໄດ້ກຳນົດໃຫ້ມີການຈັດກອງປະຊຸມ ກ່ຽວກັບປະເທດທີ່ດອຍພັດທະນາມາຕັ້ງແຕ່ປີ 1981 ເພື່ອເປັນການຮັບຟັງຄວາມຄິດເຫັນ ແລະ ຄວາມຕ້ອງການການຊ່ວຍເຫຼືອຂອງບັນດາປະເທດດອຍພັດທະນາ ແລະ ສືບຕໍ່ສຸມໃສ່ຊ່ວຍເຫຼືອບັນດາປະເທດທີ່ຕ້ອງການການຊ່ວຍເຫຼືອແບບເສດ. ສະມັດຊາໂຫຍອົງການ ສປຊ ໄດ້ຈັດກອງປະຊຸມ ຂອງອົງການສະຫະປະຊາຊາດ ກ່ຽວກັບປະເທດທີ່ດອຍພັດທະນາຄັ້ງທີ 2 ຂຶ້ນທີ່ ປາລີ ປະເທດ ຝະລັ່ງ ໃນປີ 1990 ແລະ ຄັ້ງທີ 3 ຈັດຂຶ້ນທີ່ນະຄອນຫຼວງ ບູກແຊນ, ປະເທດແບນຊິກໃນປີ 2001.

ໃນກອງປະຊຸມຄັ້ງທີ 4, ສປປ ລາວ ໄດ້ຮຽກຮ້ອງໃຫ້ປະຊາຄົມໂລກພິຈາລະນາເພີ່ມທະວີການຊ່ວຍເຫຼືອໃຫ້ກັບບັນດາປະເທດດອຍພັດທະນາ ເພື່ອຊ່ວຍໃຫ້ບັນລຸບັນດາເປົ້າໝາຍພັດທະນາຂອງປະເທດເຫຼົ່ານັ້ນ ແລະ ສາມາດລືບລາງຄວາມທຸກຍາກພາຍໃນປະເທດ ພ້ອມທັງສືບຕໍ່ຈັດຕັ້ງປະຕິບັດບັນດາແຜນປະຕິບັດງານທີ່ໄດ້ຮັບການເຫັນດີ ແລະ ເຊັນສັນຍາໃນກອງປະຊຸມຄັ້ງຜ່ານມາທີ່ນະຄອນຫຼວງ ບູກແຊນ.

ໃນໄລຍະຊຸມປີທີ່ຜ່ານມາ, ສປປ ລາວ ໄດ້ປະສົບຜົນສຳເລັດໃນການຈັດຕັ້ງປະຕິບັດແຜນງານ ບູກແຊນ ແລະ ສາມາດຮັກສາອັດຕາການເຕີບໂຕ ທຽບດ້ວຍເສດຖະກິດໄວຢ່າງໜັ້ນທຽງ ແລະ ສາມາດບັນລຸໂດວຽກງານການຫຼຸດຜ່ອນຄວາມທຸກຍາກກິດການພັດທະນາສິ່ງຄົມຂອງຊາດດ້ວຍການນຳເອົາບັນດາແຜນງານເປົ້າໝາຍເຂົ້າໃນແຜນພັດທະນາເສດຖະກິດສິ່ງຄົມແຫ່ງຊາດຂອງ ສປປ ລາວ ເຊິ່ງເປັນການຍິ່ງຍືນເຖິງການຈັດຕັ້ງປະຕິບັດແຜນງານບູກແຊນ ແລະ ທັງເປັນການຊີ້ໃຫ້ເຫັນເຖິງຄວາມຄືບໜ້າຂອງການຈັດຕັ້ງປະຕິບັດວຽກງານໂຄງການເຊື່ອມໂຍງເຂົ້າສາກົນດ້ານການຄ້າ ເຊິ່ງເປັນໂຄງການໜຶ່ງທີ່ມີເປົ້າໝາຍຫຼັກໃນການເຊື່ອມໂຍງວຽກງານການຄ້າເຂົ້າໃນແຜນງານແຫ່ງຊາດ ເພື່ອເຮັດໃຫ້ວຽກງານການຄ້າເປັນຕົວຂັບເຄື່ອນໃນລະບົບການຄ້າສາກົນດ້ວຍການແກ້ໄຂບັນດາບັນຫາທີ່ເປັນອຸປະສັກຕໍ່ການເຕີບໂຕທາງດ້ານເສດຖະກິດ. ໃນ

ນັ້ນ, ວຽກງານໜຶ່ງທີ່ສຳຄັນໃນປະຈຸບັນແມ່ນສປປລາວຢູ່ໃນຂັ້ນຕອນການເຈລະຈາສຸດທ້າຍຂອງການເຂົ້າເປັນສະມາຊິກອົງການການຄ້າໂລກ.

ຕໍ່ກັບໂຄງການເຊື່ອມໂຍງເຂົ້າສາກົນດ້ານການຄ້າ ຂອງ ສປປ ລາວ, ໃນກອງປະຊຸມຄັ້ງສຳຄັນຂອງອົງການສະຫະປະຊາຊາດຄັ້ງທີ 4 ດັ່ງກ່າວ ທີ່ ສປປ ລາວ ໄດ້ຖືກນຳສະເໜີຜົນງານ ແລະ ຄວາມຄືບໜ້າ ຂອງການຂັດຕັ້ງປະຕິບັດ ໂຄງການເຊື່ອມໂຍງເຂົ້າສາກົນດ້ານການຄ້າ ໂດຍສາຍເປັນຂໍ້ມູນປະເທດ ແລະ ພິມ ວິດີ ໂອ ຂອງ ສປປ ລາວ ເຊິ່ງສາມາດເບິ່ງຕື່ມໄດ້ໃນເວັບໄຊ www.laosaft.org. ສຳລັບພິມວິດີໂອດັ່ງກ່າວ ແມ່ນໄດ້ຮັບການຖ່າຍທຳຂຶ້ນໃນເດືອນມີນາ 2011 ທີ່ຜ່ານມາ ໂດຍການສະໜັບສະໜູນຂອງກອງເລຂາ ໂຄງການເຊື່ອມໂຍງເຂົ້າສາກົນດ້ານການຄ້າປະຈຳ ເຊີແນວ, ເຊິ່ງໄດ້ມີການສຳພາດບັນດາຂະແໜງການລັດຖະບານ, ຄູ່ຮ່ວມພັດທະນາ, ພາກທຸລະກິດ ແລະ ປະຊາຊົນທົ່ວໄປທີ່ກ່ຽວຂ້ອງ ແລະ ໄດ້ຮັບຜົນປະໂຫຍດຈາກການຊ່ວຍເຫຼືອທາງດ້ານການຄ້າຂອງ ສປປ ລາວ.

ຫຼາຍພາກສ່ວນປະກອບສ່ວນທຶນຊ່ວຍເຫຼືອເພີ່ມເຕີມເຂົ້າກອງທຶນຊ່ວຍເຫຼືອລ້າ ຫຼາຍຝ່າຍເພື່ອພັດທະນາການຄ້າ

ໂດຍ: ໜ່ວຍງານຈັດຕັ້ງປະຕິບັດໂຄງການ, ກົມນະໂຍບາຍການຄ້າຕ່າງປະເທດ



ກອງທຶນຊ່ວຍເຫຼືອລ້າຫຼາຍຝ່າຍເພື່ອພັດທະນາການຄ້າ (TDF) ແມ່ນກອງທຶນຊ່ວຍເຫຼືອລ້າເພື່ອພັດທະນາຂະແໜງການຄ້າ ເຊິ່ງໄດ້ຮັບການສະໜັບສະໜູນເບື້ອງຕົ້ນຈາກປະເທດອົດສະຕາລີ ແລະ ສະຫະພາບເອີລົບ. ຈຸດປະສົງແນໃສ່ໃນການຊ່ວຍເຫຼືອທາງດ້ານການເງິນໃຫ້ກັບວຽກງານພັດທະນາບຸກຄະລາກອນ ແລະ ເຕັກນິກວິຊາການໃຫ້ກັບ 5 ຂະແໜງການ ຄື: (1) ການອໍານວຍຄວາມສະດວກທາງການຄ້າ, (2) ວຽກງານສຸຂາອະນຸາໄມພືດແລະສຸຂາໄມສັດ ແລະ ເຕັກນິກທີ່ເປັນອຸປະສັກຕໍ່ການຄ້າ (3) ການສົ່ງເສີມຄວາມສາມາດແຂ່ງຂັນເພື່ອການສົ່ງອອກ ແລະ ສະພາບແວດລ້ອມທາງທຸລະກິດ, (4) ການສ້າງຄວາມອາດສາມາດດ້ານວິຊາການທາງການຄ້າ ແລະ (5) ສ້າງຄວາມເຂັ້ມແຂງໃຫ້ແກ່ໜ່ວຍງານຈັດຕັ້ງປະຕິບັດໂຄງການ.

ກອງປະຊຸມການປະເມີນຜົນກາງສະໄໝຂອງໂຄງການຮ່ວມກັບທະນາຄານໂລກ, ອົດສະຕາລີ ແລະ ສະຫະພາບເອີລົບ ຫາກໍ່ສິ້ນສຸດລົງໃນກາງເດືອນກຸມພາທີ່ຜ່ານມາໄດ້ສະແດງໃຫ້ເຫັນຜົນການປະເມີນການຈັດຕັ້ງປະຕິບັດໂດຍລວມຂອງໂຄງການ TDF ທີ່ເປັນທີ່ພໍໃຈຂອງຜູ້ໃຫ້ທຶນ. ເຊິ່ງສະແດງໃຫ້ເຫັນວ່າໂຄງການແມ່ນມີຄວາມຄົບຖ້ວນ ໃນການບັນລຸບັນດາເປົ້າໝາຍໃນຕະຫຼອດໄລຍະເຄື່ອງທາງຂອງການຈັດຕັ້ງປະຕິບັດໂຄງການ (2008-2010). ຍ້ອນມີຄວາມລາຊາໃນການເລີ່ມໂຄງການດັ່ງນັ້ນ ກອງປະຊຸມຈຶ່ງໄດ້ຕົກລົງເປັນເອກະສັນກັນ ເພື່ອຕໍ່ໄລຍະເວລາຂອງການປະຕິບັດໂຄງການໄປອີກ 13 ເດືອນ ຈົນເຖິງ ເດືອນມີນາ 2013.

ກອງປະຊຸມກາງປີ ຍັງໄດ້ຊີ້ໃຫ້ເຫັນຂະບວນການໃນການສະໜັບສະໜູນແກ່ການສ້າງຕັ້ງໂຄງຮ່າງການຈັດຕັ້ງ ວ່າດ້ວຍການຄຸ້ມຄອງລະດັບຊາດ ຂອງວຽກງານການເຊື່ອມໂຍງເຂົ້າສາກົນດ້ານການຄ້າ ເພື່ອເພີ່ມທະວີຄວາມອາດສາມາດຂອງພາກລັດຖະບານໃນການຄຸ້ມຄອງ ແລະ ບໍລິຫານວຽກງານການຊ່ວຍເຫຼືອທາງດ້ານວິຊາການ ແກວງການທີ່ຕິດພັນກັບການຄ້າ ແລະ ຍັງເປັນການເພີ່ມທະວີຄວາມເຊື່ອໝັ້ນໃຫ້ກັບບັນດາຜູ້ໃຫ້ທຶນໃຫ້ສູງຂຶ້ນ ເຊິ່ງສາມາດເຫັນໄດ້ຈາກການໃຫ້ການສະໜັບສະໜູນໃຫ້ກັບໂຄງການ TDF ເພີ່ມຂຶ້ນ.

ໃນປີ 2011, ກອງທຶນ TDF ໄດ້ຮັບທຶນເພີ່ມເຕີມຈາກກອງທຶນພັດທະນາສັງຄົມຂອງຍີ່ປຸ່ນ (JSDF) ຈຳນວນ 1.8 ລ້ານໂດລາສະຫະລັດ ເພື່ອສະໜັບສະໜູນໃຫ້ແກວງການການ

ຜະລິດເສັ້ນໄໝແບບຍືນຍົງ ໃນເຂດຊົນນະບົດຂອງ ສປປ ລາວ ເຊິ່ງທຶນຊ່ວຍເຫຼືອນີ້ຈະປະກອບສ່ວນໃຫ້ກັບຂະແໜງທັດຖະກຳແຜນແພ ໂດຍການຈັດອົບຮົມ ແລະ ມີສັນຍາກັບຊາວສວນຢູ່ຊົນນະບົດໃນການຜະລິດເສັ້ນໄໝ ເຊິ່ງເປັນສ່ວນໜຶ່ງຂອງຄວາມພະຍາຍາມທີ່ຈະເພີ່ມການແຂ່ງຂັນໃນການສົ່ງອອກສິນຄ້າທາແຮງ ແລະ ເຊື່ອມໂຍງ ສປປ ລາວ ເຂົ້າສູ່ຕະຫຼາດໂລກ. ນອກຈາກນັ້ນ, ກອງທຶນ TDF ຍັງໄດ້ຮັບທຶນເພີ່ມເຕີມຈາກລັດຖະບານ ເຢຍລະມັນ (GIZ) ຈຳນວນ 280,000 ຢູໂຣ ເພື່ອສະໜັບສະໜູນແກ່ໂຄງການ TDF ເພື່ອສຸມໃສ່ບັນຫາການການຊ່ວຍເຫຼືອການຄ້າໃນພາກພື້ນກໍ່ຄືອະນຸພາກພື້ນ ແລະ ໄດ້ຮັບທຶນຊ່ວຍເຫຼືອລ້າຈາກລັດຖະບານສະວິດເຊີແລນ (SECO) ຈຳນວນ 4 ລ້ານໂດລາສະຫະລັດ ເຊິ່ງສຸມໃສ່ການແກ້ໄຂ 4 ບັນຫາ ຄື: 1. ການພັດທະນາຄວາມສາມາດແຂ່ງຂັນຂອງການທອງທຽວແບບຍືນຍົງ; 2. ສົ່ງເສີມຂະແໜງການທີ່ຕິດພັນເຊັ່ນທັດຖະກຳຜາໄໝ ແລະ ຜະລິດຕະພັນກະສິກຳອິນຊີເພື່ອສະໜອງໃຫ້ກັບອຸດສາຫະກຳການທອງທຽວ; 3. ຊຸກຍູ້ການສົ່ງອອກສູ່ບັນດາຕະຫຼາດໃນພາກພື້ນ ແລະ ໃຫ້ສາມາດສ້າງເງື່ອນໄຂຕາມຄວາມຕ້ອງການໃນຕະຫຼາດສາກົນສຳລັບບາງຂະແໜງການເປົ້າໝາຍ; ແລະ 4. ແກ້ໄຂບັນດາບັນຫາທີ່ເປັນຕິດພັນກັບບັນຫາອື່ນໆ ກ່ຽວກັບການຜະລິດທີ່ສະອາດ, ສົ່ງເສີມການພົບປະຂອງຂະແໜງການການຄ້າພາຍໃນ ແລະ ໃຫ້ການຊ່ວຍເຫຼືອສຳລັບການສ້າງໂຄງຮ່າງການຈັດຕັ້ງວ່າດ້ວຍການຄຸ້ມຄອງ ການຊ່ວຍເຫຼືອດ້ານການຄ້າຂອງ ສປປ ລາວ.



ດັດສະນີຂອງການຕິດຕາມ ແລະ ການບໍລິຫານໂຄງການ

ໂດຍ: ໜ່ວຍງານຈັດຕັ້ງປະຕິບັດໂຄງການ, ກົມນະໂຍບາຍການຄ້າຕ່າງປະເທດ

ຕາຕະລາງລຸ່ມນີ້ ສະແດງໃຫ້ເຫັນບັນດາຕົວຊີ້ວັດ (ດັດສະນີ) ຜົນໄດ້ຮັບຈາກໂຄງການກຸ່ມຄ້າຂອງ ສປປ ລາວ (ລວມມີໂຄງການ TDF ແລະ EIF). ຜົນສຳເລັດຈາກການບັນລຸຕົວຊີ້ວັດໃນລະດັບກາງສະແດງໃຫ້ເຫັນເຖິງຂະບວນການຂອງຄວາມອາດສາມາດໃນການບັນລຸບັນດາຕົວຊີ້ວັດໂດຍລວມຂອງໂຄງການໃນອະນາຄົດ. ລາຍງານລາຍລະອຽດເພີ່ມເຕີມແມ່ນສາມາດສອບຖາມໄດ້ຈາກພະແນກ NIU, ແລະ ຕາຕະລາງລຸ່ມນີ້ຈະສະຫຼຸບໃຫ້ເຫັນບັນດາຕົວຊີ້ວັດທີ່ສຳຄັນຂອງໂຄງການ.

ຜົນກະທົບຂອງໂຄງການ ແລະ ແຜນຕິດຕາມຜົນໄດ້ຮັບ

ຕົວຊີ້ບອກ ຜົນກະທົບຂອງໂຄງການ	ມາດຖານ	2009	2010	2011	ແຫຼ່ງຂໍ້ມູນ	ໝາຍເຫດ
1. ອັດຕາສ່ວນການຄ້າ/GDP	69%	63.2% ¹	62%	66.3%	ຖານຂໍ້ມູນ WDI ²	ເຖິງແມ່ນວ່າອັດຕາການນຳເຂົ້າ(21%) ແລະ ສົ່ງອອກ (37%) ໄດ້ເພີ່ມຂຶ້ນໃນປີ 2010, ການເພີ່ມຂຶ້ນຂອງGDP ໄດ້ເຮັດໃຫ້ອັດຕາ ສ່ວນຂອງການຄ້າ/GDP ຫຼຸດລົງ.
2. ຄວາມຄືບໜ້າຂອງການເຂົ້າເປັນສະມາຊິກອົງການການຄ້າໂລກ	ກຳລັງດຳເນີນ ງານ	ໄດ້ມີການສ້າງກົດໝາຍ ແລະ ນິຕິກຳໃໝ່ ພ້ອມທັງໄດ້ມີການລົງນາມສົນທິສັນຍາ ການຄ້າສອງຝ່າຍ	ສຳເລັດການ ເຊັນສັນຍາດານການຄ້າ ແລະ ການບໍລິການສອງຝ່າຍກັບ ຍີ່ປຸ່ນ ແລະ ຈີນ	ສຳເລັດການເຊັນສັນຍາດານການຄ້າ ແລະ ການບໍລິການ ສອງຝ່າຍກັບອົດສະຕາລີ ແລະ ໄທປີ (ຈີນ)	ບົດລາຍງານຈາກກົມນະໂຍບາຍການຕ່າງປະເທດ, ຈົດໝາຍຂາວຂອງ WTO	ຂະບວນການ ໃນການເຂົ້າເປັນສະມາຊິກອົງການການຄ້າໂລກ ໄດ້ມີຄວາມຄືບໜ້າດີ ໂດຍສະເພາະໄດ້ມີການເຈລະຈາສອງຝ່າຍ ກັບບັນດາປະເທດຕ່າງໆ ປະຈຸບັນຍັງເຫຼືອພຽງ EU, ຢູເຄຣນ ແລະ ອາເມລິກາ
ຕົວຊີ້ບອກຜົນກະທົບຂອງໂຄງການ	ມາດຖານ (2008)	2009	2010	2011	ແຫຼ່ງຂໍ້ມູນ	ໝາຍເຫດ
1. ການຂະຫຍາຍຕົວຂອງ ຂະແໜງການ ທີ່ບໍ່ແມ່ນ ຂະແໜງການສົ່ງອອກ	28.8% ²	16.6%	ຍັງບໍ່ມີ		ຖານຂໍ້ມູນດ້ານການຄ້າຂອງ UN	ຂໍ້ມູນສິນຄ້າ ປີ 2010 ຍັງບໍ່ທັນມີ
2. ການຂະຫຍາຍຕົວຂອງຂະແໜງການບຸລິມະສິດທີ່ເປັນການຄ້າ	10.2% ³	7%	ຍັງບໍ່ມີ		ຖານຂໍ້ມູນ WDI	ຂໍ້ມູນສິນຄ້າ ປີ 2010 ຍັງບໍ່ທັນມີ
2. ກ). ຫຼຸດໄລຍະເວລາໃນການຂົນສົ່ງຈາກບັນດາຈຸດທີ່ສຳຄັນໃນ ສປປ ລາວເຖິງບັນດາຄູການຄ້າ	50 ມື້	0%	0%	-4%	ດັດສະນີການດຳເນີນທຸລະກິດ, ທະນາຄານໂລກ	ເອກະສານຂອງທະນາຄານໂລກ ກ່ຽວກັບ “ການດຳເນີນທຸລະກິດ ປີ 2011” ໄດ້ສະແດງໃຫ້ເຫັນວ່າໄດ້ມີການປັບປຸງໃນດານໄລຍະເວລາຂອງການຂົນສົ່ງສິນຄ້າຈາກບັນດາຈຸດທີ່ສຳຄັນໃນ ສປປ ລາວ ເຖິງບັນດາຄູການຄ້າເຊິ່ງເຮັດໃຫ້ໄລຍະເວລາໃນການສົ່ງອອກສິນຄ້າຫຼຸດລົງ 2 ມື້ ຫຼື 4% ໃນລະຫວ່າງ ປີ 2010-2011. ເຖິງວ່າໄລຍະເວລາໃນການຂົນສົ່ງ ຈະຫຼຸດລົງຕາມແຕ່ມູນຄ່າໃຊ້ຈ່າຍໃນການຂົນສົ່ງຍັງຄືເກົ່າຕະຫຼອດໄລຍະ 3 ປີທີ່ຜ່ານມາ ເຊິ່ງມັນຜິດດຽງກັບການຄາດຄະເນເອົາໄວ້ທີ່ວ່າຈະມີການຫຼຸດລົງເຖິງ 10%
2. ຂ). ຫຼຸດຜ່ອນຄ່າໃຊ້ຈ່າຍໃນການຂົນສົ່ງຈາກບັນດາຈຸດທີ່ສຳຄັນໃນ ສປປ ລາວ ເຖິງບັນດາຄູການຄ້າ	\$1750/ ຕູ້	6%	0%	-		

1. ຂໍ້ມູນຈາກ East Asia and Pacific
 2. ບໍລິມະສິດສົ່ງອອກແຮງທາດ, ໄຟຟ້າ, ໄມ້ ແລະ ຜະລິດຕະພັນຈາກໄມ້. ຂໍ້ມູນຈາກ: ຖານຂໍ້ມູນດ້ານການຄ້າ ຂອງ UN
 3. ດັດສະນີການຄ້າໂລກ ປີ 2009/2010 (ທະນາຄານໂລກ)
 WDI: ຕົວຊີ້ວັດການພັດທະນາໂລກ (World Development Indicator)

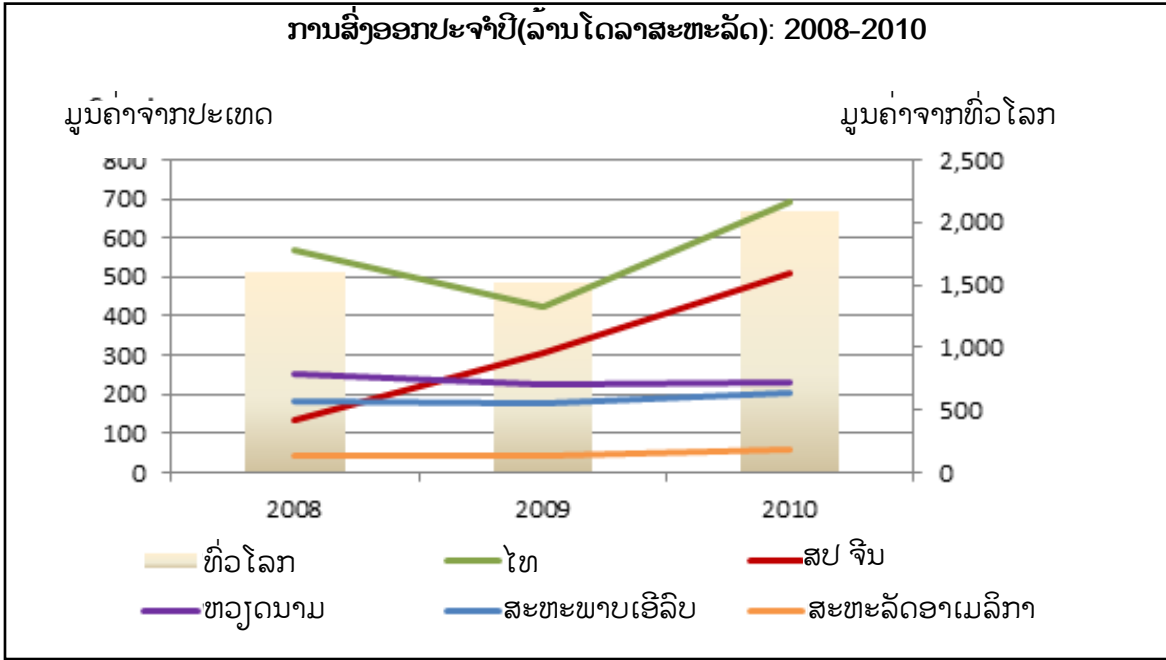
ທິດທາງການສົ່ງອອກ ແລະ ນຳເຂົ້າ ຂອງ ສປປ ລາວ

ໂດຍ: ໜ່ວຍງານຈັດຕັ້ງປະຕິບັດໂຄງການ, ກົມນະໂຍບາຍການຄ້າຕ່າງປະເທດ

ທິດທາງການສົ່ງອອກ

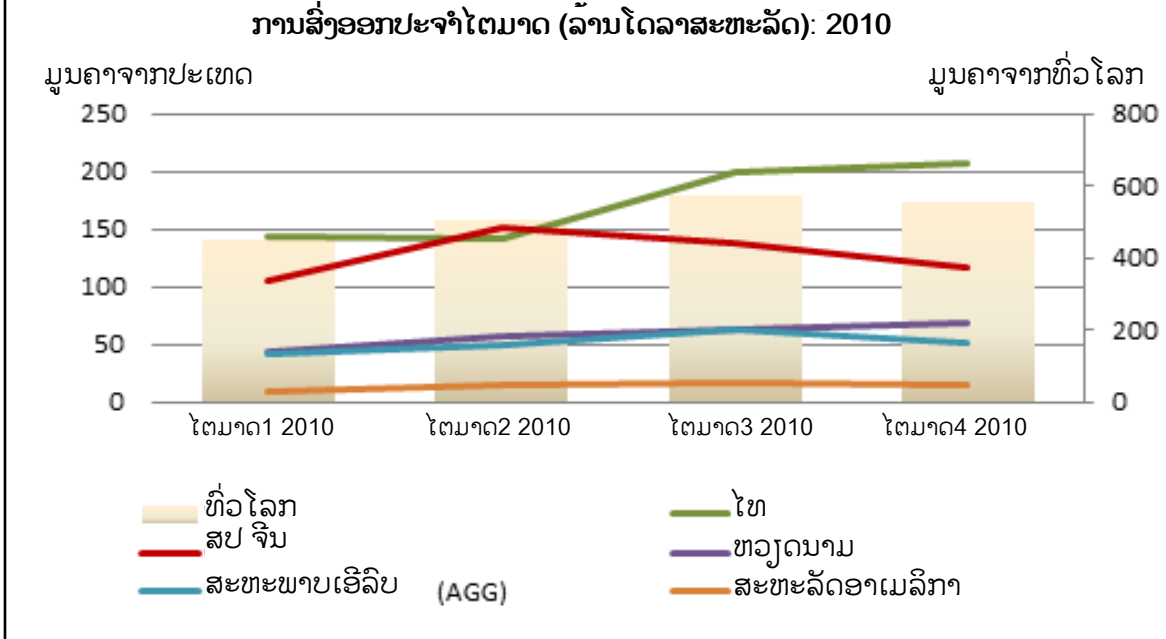
ພາຍຫຼັງເສດຖະກິດ ສປປ ລາວ ໄດ້ຮັບຜົນກະທົບຈາກວິກິດການເສດຖະກິດໂລກໃນປີ 2009 ໂດຍສະເພາະແມ່ນການສົ່ງອອກສູງປະເທດໄທ. ຕົກມາໃນປີ 2010 ເສດຖະກິດໄດ້ກັບມາມາຄວາມເຂັ້ມແຂງຂຶ້ນ ດ້ວຍອັດຕາການຂະຫຍາຍຕົວເຖິງ 37% ເຊິ່ງອັດຕາການຂະຫຍາຍຕົວນີ້ໄດ້ລວມມີການຂະຫຍາຍຕົວທຳໜ້າໂດຍການສົ່ງອອກເຖິງ 60% ພາຍຫຼັງທີ່ການສົ່ງອອກສູງໄທແລະຈີນໄດ້ຫຼຸດລົງຢ່າງຕໍ່ເນື່ອງຕະຫຼອດປີ 2009 (ເສັ້ນສະແດງທີ 1). ອັດຕາການສົ່ງອອກສູງຈີນໄດ້ພຽງສູງຂຶ້ນໃນໄຕມາດທີ່ສອງຂອງປີ 2010 (ເສັ້ນສະແດງທີ 2) ແລະ ກາຍເປັນຕະຫຼາດສົ່ງອອກລາຍໃຫຍ່ທີ່ສຸດຂອງ ສປປ ລາວ ໃນໄລຍະນັ້ນ. ເຖິງຢ່າງໃດກໍຕາມ, ການສົ່ງອອກໄປຈີນ ໄດ້ຫຼຸດລົງໃນໄຕມາດຕໍ່ມາ ແລະ ການສົ່ງອອກໄປໄທກັບມີຄວາມໝັ້ນຄົງ ແລະ ເຮັດໃຫ້ໄທກັບມາເປັນປະເທດສົ່ງອອກລາຍໃຫຍ່ທີ່ສຸດຂອງ ສປປ ລາວ ໃນປີ 2010. ພ້ອມດຽວກັນນັ້ນ, ການສົ່ງອອກໄປສະຫະລັດອາເມລິກາ ກໍມີທາງເພີ່ມຂຶ້ນ ແລະ ການສົ່ງອອກສູງທຽດນາມແມ່ນມີຄວາມຄົງທີ່ ໃນປີ 2010.

ເສັ້ນສະແດງທີ 1



ຂໍ້ມູນຈາກ: IMF DOT, 2011

ເສັ້ນສະແດງທີ 2

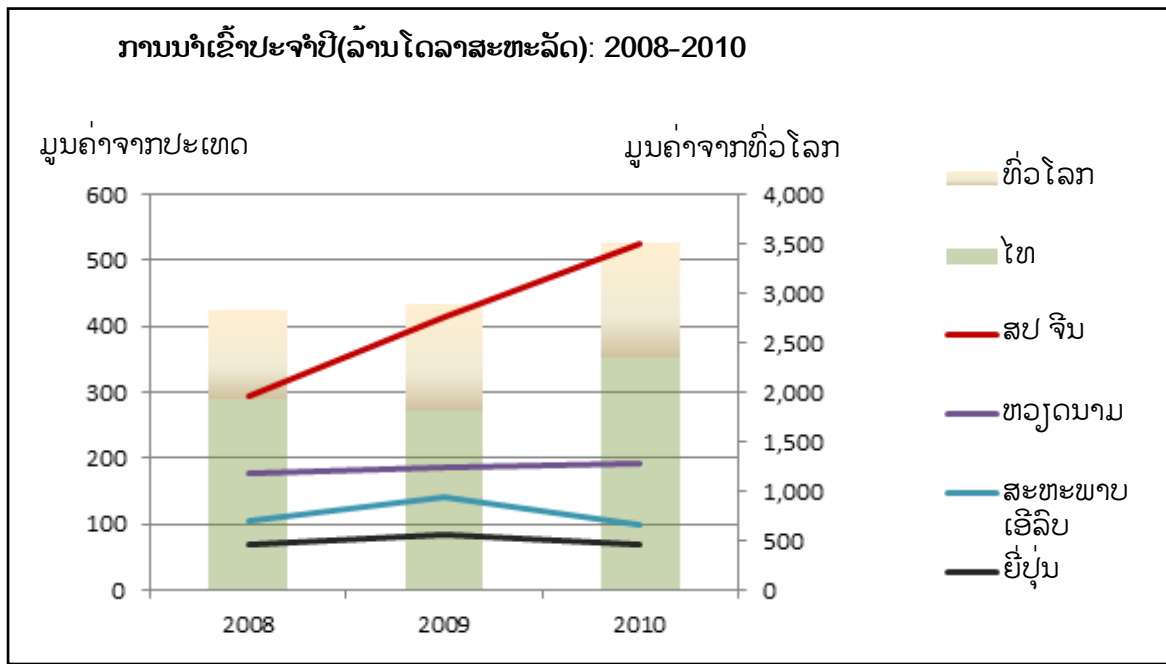


ຂໍ້ມູນຈາກ: IMF DOT, 2011

ທິດທາງການນຳເຂົ້າ

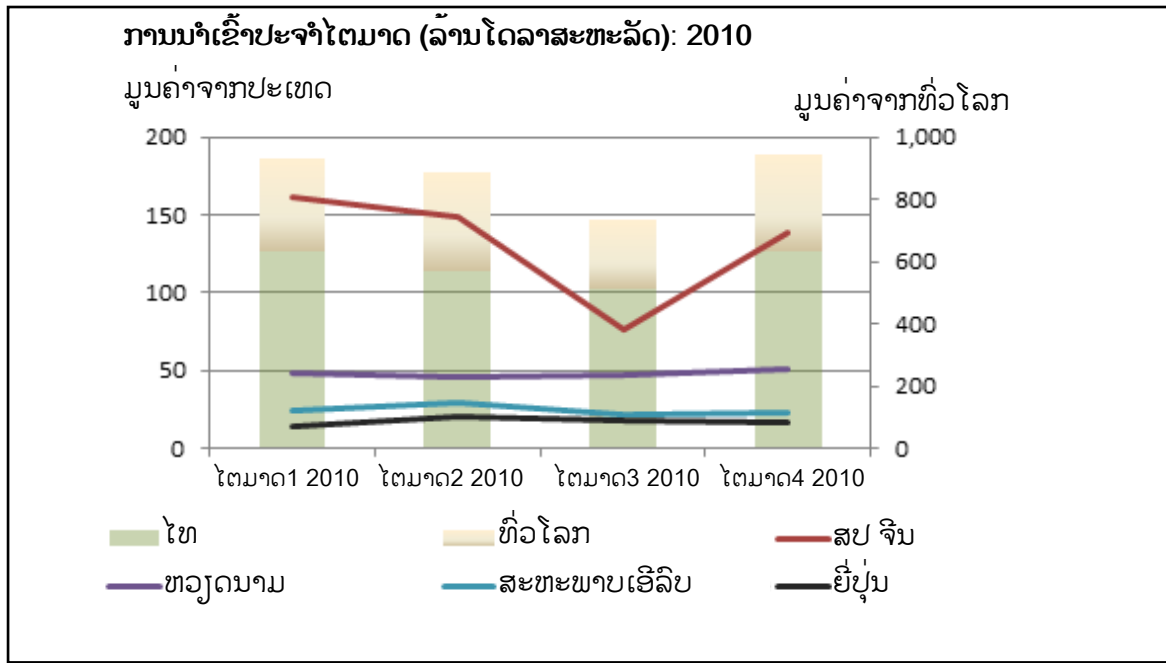
ຄຽງຄູ່ກັບການເພີ່ມຂຶ້ນຂອງການສົ່ງອອກ, ທິດທາງການນຳເຂົ້າໃນປີ 2010 ກໍ່ມີແນວໂນ້ມເພີ່ມຂຶ້ນດ້ວຍອັດຕາການເຕີບໂຕ 21% ສູງກວ່າປີ 2009 2%. ການນຳເຂົ້າຈາກໄທ ກວມອັດຕາສວນສູງກວ່າໝູ່ເຖິງ 67% ໃນປີ 2010, ຕາມດ້ວຍການນຳເຂົ້າຈາກຈີນ ເພີ່ມຂຶ້ນ 27% (ຈາກຈຸດທີ່ຕ່ຳສຸດ) (ເສັ້ນສະແດງທີ່ 3). ເຖິງຢ່າງໃດກໍ່ຕາມ, ການນຳເຂົ້າຈາກ ເອີລົບ ແລະ ຍີ່ປຸ່ນ ຫຼຸດລົງ 31% ແລະ 18% ຕາມລຳດັບໃນປີ 2010 ທຽບໃສ່ປີ 2009.

ເສັ້ນສະແດງທີ 3



ຂໍ້ມູນຈາກ: IMF DOT, 2011

ເສັ້ນສະແດງທີ 4



ຂໍ້ມູນຈາກ: IMF DOT, 2011

5 ອັນດັບຕະຫຼາດສິ່ງອອກ ແລະ ນຳເຂົ້າສູງສຸດຂອງ ສປປ ລາວໃນປີ 2010:
ລາມໂດລາສະຫະລັດ \$

ປະເທດ	ການສິ່ງອອກ	ການນຳເຂົ້າ
ທົ່ວໂລກ	\$2,088	\$3,500
ໄທ	\$690	\$2,348
ສປ ຈີນ	\$511	\$524
ຫວຽດນາມ	\$232	\$191
ສະຫະພາບເອີລົບ	\$204	\$98
ສະຫະລັດອາເມລິກາ	\$56	\$13
ຍີ່ປຸ່ນ	\$34	\$68

ຂໍ້ມູນຈາກ: IMF DOT, 2011

LAO TRADE MAGAZINE

Issue 5 - August 2011



- Opportunities, obstacles, and channels to access Chinese market
- Lao PDR hosts the 17th ASEAN Economic Ministers Retreat and the Second CLMV Economic Ministers Meeting
- Lao PDR showcased at the Fourth United Nations Conference on the Least Developed Countries (LDC-IV)
- Import-Export Statistic Update



CONTENTS

Dear reader,

We would like to welcome to the fifth edition of the

Lao Trade Magazine.

August 2011.

The fifth edition of trade magazine continues to provide information on trade in Lao PDR, building on issues highlighted in the previous issue (issue 4) such as the successful 17th ASEAN Economic Ministers Retreat and the Second Cambodia, Lao PDR, Myanmar and Vietnam (CLMV) Economic Ministers Meeting; Analysis of opportunities, obstacles, and channels on accessing to Chinese market. Furthermore, additional topics in the current issue include information on Trade relations between Lao PDR and the Kingdom of Thailand; the special trade preferences granted to the Lao PDR and other recent trade related issues. At the end of this issue, you will see the highlights of the Enhanced Integrated Framework that is being implemented by the Lao Government and highlighted at the Fourth United Nations Conference on the Least Developed Countries (LDC-IV) in Turkey. We also continue to provide a snapshot of some key trends in Laos' trade data.

Finally, we would like to thank to all of you who provided us the comments on the last issue and hope that you will continue to provide us your comments on this issue in order to substantially develop our Trade Magazine in both layout and content.

Thank you

PAGE 4

Lao PDR hosts the 17th ASEAN Economic Ministers Retreat and the Second CLMV Economic Ministers Meeting

PAGE 6

Opportunities, Obstacles, And Channels To Access Into Chinese Market

PAGE 8

Trade Relations between Lao PDR and the kingdom of Thailand

PAGE 11

Foreign Trade Policy Department launched the Information Center

PAGE 12

The Foreign Trade Policy Department held an Information Dissemination Seminar on Regional and International Economic Integration of Lao PDR

PAGE 13

Building Export Competitiveness of Lao Entrepreneurs and Import Substitution

PAGE 15

Lao PDR Export under the Unilateral Trade Agreements

PAGE 16

ERIT and the trade capacity building activities

PAGE 17

Lao PDR showcased at the Fourth United Nations Conference on the Least Developed Countries (LDC-IV)

PAGE 18

More Donors Contribute to the Trade Development Facility

PAGE 19

Mornitoring and Evaluation Indicators

PAGE 20

Update of Import – Export Trends

PAGE 22

Top 5 Export and Import Markets 2010

Ministry of Industry and Commerce
Foreign Trade Policy Department



Phonxay Road, PO Box 4107,
Vientiane Lao PDR

Tel/Fax: (856 21) 41 3916

Email: info@laosoft.org

Website: www.laosoft.org

Supported by: EIF

Lao PDR hosts the 17th ASEAN Economic Ministers Retreat and the Second CLMV Economic Minister Meeting

By: ASEAN Economic Cooperation Division, Foreign Trade Policy Department

Between the 25th and 28th of February 2011 Lao PDR was honored to host the 17th ASEAN Economic Ministers Retreat and the Second Cambodia, Lao PDR, Myanmar and Vietnam (CLMV) Economic Minister Meeting at Lao Plaza Hotel, Vientiane Capital, Lao PDR. More than 100 delegates attended including ASEAN Ministers, the ASEAN General Secretary and representatives from ASEAN's Embassies to Lao PDR.

The 17th ASEAN Economic Ministers Retreat



The meeting discussed a series of important issues including the approval agreement on the report of the high level meeting of ASEAN Economic Cooperation (AEC) Score-Carding System Report; the issues that block implementation of ASEAN Commitments and Agreements, especially procedures and steps in various ASEAN countries that are still delaying implementation of the AEC. Also discussed were the development gaps between old and new ASEAN members as well as the Small and Medium Enterprises (SMEs), Dr Nam Viyaket (Minister of Industry and Commerce of Laos) proposed the official letter on that issue to each ASEAN's Minister during this meeting and many ASEAN's Ministers as well as the ASEAN General Secretary agreed to support for the proposal from Lao PDR especially with the official letter that was submitted from Lao PDR by assigning for High Level Task Force (HLTF); CLMV Senior Economic Officials Meeting (CLMV SEOM); ASEAN Secretariat and Indonesia as the Chair to prepare a proper

implementation plan and documents. The meeting also accepted the proposal of SEOM on including negotiations between the government and Business sector to each SEOM meeting's agenda to discuss and exchange ideas for better effectiveness. The meeting agreed for the AFTA unit / CCA Unit to become a coordination unit for the proposals from private sector and questionnaires from ASEAN countries. It also agreed to have AEM Private sector dialogues input to the AEM annual meeting. These dialogues are not only for the general ASEAN chambers of Commerce but also to meet the business sectors that are in ASEAN's priorities. Regarding to this issue, the meeting proposed to the ASEAN Secretariat to summarise the dialogue plan between the AEM and Business sectors in 2011. During the meeting, Lao PDR also reported an update of the progress of WTO accession for Lao PDR and also expressed thanks to the ASEAN Countries to support Lao PDR in WTO. The ASEAN Countries agreed to continue supporting and to cooperate with Lao PDR in the preparation of accession to the WTO.

The Second Cambodia, Lao, Myanmar and Vietnam (CLMV) Economic Ministers Meeting

Along with the AEM Retreat, Lao PDR also hosted the CLMV Economic Ministers meeting. On the Cooperation and Coordination system framework for the CLMV the meeting agreed to have an exchange of information system and strengthen economic development coordination between CLMV countries such as: organising trade exhibitions in each CLMV country, exchange lessons, experience and information on trade and investment regulations to increase the trade volume between CLMV countries.

Regarding the the implementation of 2011 CLMV





Action Plan: the meeting agreed on drafting an action plan. The action plan will be included 15 work plans focusing on trade, investment cooperation and human resource development. In terms of the

Coordination and Trade Cooperation Mechanism between CLMV and according to the previous high level meeting of CLMV that assigned Vietnam as a Permanent Coordinating country for trade Cooperation and Investment for CLMV, this meeting also raised this mechanism. This is because the mechanism organisation and reporting system in each countries are different. Vietnam suggested that the report of this meeting must be reported to the high level meeting of the CLMV meeting through the CLMV Senior Officials Meeting (CLMV SOM), as difficulties still occurred during the implementation process such as the duplication of the implementation of CLMV SEOM and SOM. Moreover, the implementation mechanism of SOM meetings will be organised only 2 times per year. In this context, the meeting suggested to each country to report to their leader in reviewing their coordination mechanism.



Opportunities, Obstacles, And Channels To Access Into Chinese Market

By: Bilateral Trade Policy Division, Foreign Trade Policy Department

Opportunities for access to the Chinese market

Since 2010, 329 new Lao products are now able to enjoy unilateral preferential tariff treatment from China. These products were added into the tariff reduction schedule under the ASEAN-China Free Trade Agreement, implemented in 2010. The agreement was the successful result of bilateral meetings between Lao-Chinese high-level leaders, officials and businessmen in recent years. The agreement has increased the coverage of products with a tariff rate of between 0-5% to 95% of all tariff lines under the ASEAN-China reciprocal tariff reduction schedule.. There is a good opportunity for Lao businessmen to trade with China as trade relations between Laos and China have been expanded deeply and widely. Furthermore, a high speed railway project connecting Laos and China to be completed in 2014 will further enhance Laos' geographical and locational advantage in trading with China, currently ranked as the world's second largest economy with massive purchasing power. These favorable circumstances and conducive environment provides a good opportunity for Laos to further develop its' social-economic goals in the near future.

Barriers to enter into the Chinese market

In the midst of this favorable environment and opportunities many problems and obstacles still linger



The signing ceremony for the exchange of notes between H.E. Mrs Khemmani PHOLSENA, Vice Minister of Industry and Commerce, Chief of WTO Negotiation Team of Lao PDR and H.E. Zhong Shan, Vice Minister of Trade, Vice Chief of International Trade Negotiation Team of China, on assisting and supporting bilateral trade relation and WTO accession of Lao PDR
Vientiane, 25 February 2011



Courtesy Meeting between the Ministry of industry and Commerce of Lao PDR and Ministry of Trade of China, Vientiane, 25 February 2011

in trade relations with China,. As you know, China is a very large country and consists of many provinces, ethnic groups, beliefs, and understandings. Therefore, young Lao businessmen often have inadequate experience in getting into the market. They face many challenges, trade problems and obstacles in accessing the Chinese market, such as nationalist preferences for local products from local businesses. Channels in accessing to the Chinese market by the Lao entrepreneurs on their own are limited because most importation of products is dominated by Chinese local businessmen or major importers receiving import quotas from the Chinese government. In addition, the import regulations and procedures of China are numerous and diversified, with many non-tariff barriers and measures such as producer protection measures, quality inspection, and customs procedures, etc. There are also many levels of import regulations, such as at the central, provincial, and local levels, creating complicated import procedures which assist in protecting Chinese local producers.

Additionally, Lao products sold in China must compete with products locally produced and those imported from other countries such as Vietnam, Thailand, Malaysia, and so on, not only in term of quality, but also price and design. Furthermore, essential key barrier for Lao businessmen is poor understanding of the Chinese market. Regarding Lao products, in the meantime, Chinese people often have the perspective that Lao products are expensive, low quality, and not unique. Together with this, now China is enabling to produce almost every type of products without any differences from Lao products and their prices are cheaper.

Some suggested ways in entering Chinese market

In order for Lao products to have a market share and expand more in the Chinese market, some suggested modes in entering into the Chinese market that Lao exporters should consider are as follows:

1. Prior to getting into the Chinese market, Lao exporters should do market analysis including thoughts and behavior of consumers in choosing products in order to produce products in accordance with consumers' demand. The potential products for export for which there is interest in China include agricultural and wood products such as cereals made of Job's tear, maize, rice; fresh fruits; medical plants; handicraft, and other furniture made of wood used for home decoration.
2. Lao exporters should apply an appropriate pricing strategy on the products in order to have a competitive advantage in price comparing to imported products from other countries with similar price. For instance, Lao exporters on handicraft and wood products should maintain its' quality equivalent to price, because these Lao products can access the Chinese market relatively well.
3. Selling and distributing products in China, Lao exporters must put in place staff with an expertise in Chinese. In addition, creating good relations with Chinese importers or trading companies who are middleman in selling and distributing products in order to conveniently and promptly expanding market for Lao products in China. Particularly, exporters should focus on Yunnan's market as a whole market of China because lots of products are imported through Yunnan, but distributed to other areas in China as well.
4. Lao exporters should have a direct contact with importers who are also the sellers of products in Yunnan province because they are buyers indeed not just a dealer, which mostly are mega department stores in cities.



Boten-Mohan, Lao-Chinese International Checkpoint

Trade Relations between Lao PDR and the Kingdom of Thailand

By : Bilateral Trade Policy Division, Foreign Trade Policy Department



H.E. Mr. Vitavas SRIVIHOK, Ambassador of Thailand presented his Letters of Credence to H.E. Mr. Choummaly SAYASONE, President of the Lao PDR on May 4, 2010

Lao PDR and the Kingdom of Thailand established diplomatic relations in 1950 and concluded a bilateral trade agreement on 20 June 1991. The Lao-Thai relations today revolve around four factors, namely: national boundaries, similar customs and cultures, mutual economic interests, and cooperation in regional and sub-regional organizations. These four factors significantly contribute to the closer relations between the two countries. In terms of trade, Thailand is a core market for Lao PDR. It is not only an a key source of products into Lao PDR, but also a major destination for Lao PDR's products as well. When taking a closer look at the previous history of trade relations between the two countries, a trend of trade development is positively upward in spite of some difficulties and constraints. The remarkable milestone is a breakthrough of a targeted trade value set by the two governments in 2006, i.e. to increase the bilateral trade value from USD 1 billion in 2006 to USD 2 billion in 2010, in which Lao exports to Thailand must be tripled. Statistically, the total trade value between the two countries reached USD 2,885 million, increasing by 37.35% compared to that of 2009. Exports to Thailand achieved USD 750 million, increasing by 62%. Receiving great contribution from the operation of Nam Theun II Hydropower Dam in 2010, electricity is the most highlighted exporting sector, having its exports to Thailand sharply accelerated from USD 93 million in 2009 to USD 277 million in 2010. In the first quarter of 2011, the total trade value stood at USD 906.67 million, up by 23.70% compared to that of 2010. Meanwhile, exports from Lao PDR to Thailand

also increased by 52.89% about 237 USD million.

Main products imported by Lao PDR include fuel, vehicles and components, iron-steel and articles thereof, machinery and spare parts, textiles, chemical products, beverages, cosmetics, plastic and articles thereof, consumption goods, etc...

Main Lao products exported to Thailand are mining (copper, lignite), electricity, wood and wood products, rattan and bamboo, forestry products, garment, agricultural products (cabbage, maize, dried Job's tear, soy beans, bananas, tamarind, dried mulberry bark, palm seeds, ginger, broomcorn, sesame seeds, and leather), and others.

Lao PDR and the Kingdom of Thailand established mechanisms covering various areas of cooperation. The core mechanism at the national level is the Lao-Thai Joint Committee Meeting (JC), for which the 16th Meeting was held in October 2010 in Bangkok, Thailand. At the provincial level, there is the Meeting of Governors of Provinces along the Lao-Thai Border, for which the 8th Meeting was organized in Luang Prabang province, Lao PDR in March 2011.

As for the trade sector, the two countries have built two significant cooperation mechanisms. The first mechanism is the Cooperative Plan Meeting between the Ministry of Industry and Commerce of Lao PDR and the Ministry of Commerce of Thailand, having its third meeting held in June 2010 in Vientiane. The second mechanism is the Cooperative Plan Meeting between the Departments of Industry and Commerce and the Offices of Commerce along the Lao-Thai Border, for which the fourth meeting has recently taken place in February 2011 in Khammouan province, Lao PDR. The two Meetings serve as a floor for the senior officials at central level and the provincial level to discuss and formulate cooperative plans, which aim at intensifying and enriching the bilateral trade relations both horizontally and vertically. The meetings also give an opportunity to both sides to seek solutions on minimizing barriers to trade and trade problems. Noticeably, the Third Cooperative Plan Meeting between the Ministry of Industry and Commerce of Lao PDR and the Ministry of Commerce of Thailand adopted a new target trade value to be achieved in 2015, i.e. doubling trade value to approximately 4 billion dollars and tripling the Lao PDR's export to Thailand.

To achieve the above goals, the two governments have designed mechanisms and activities to promote



H.E. Mrs. Khemmani PHOLSENA, Vice Minister of Industry and Commerce of Lao PDR and H.E. Mr. Alongkorn PONLABOOT, Vice Minister of Commerce of Thailand at the Opening ceremony of Lao-Thai Exhibition 2011 held on 26 January 2011, Vientiane, Lao PDR

trade. Organizing annual Lao-Thai trade exhibitions together with business matching activities in Vientiane and in other potential provinces is also one of the very important tools to boost up bilateral trade. Moreover, the Thai government provides assistance to Lao companies and manufacturers to participate in 8 international trade fairs organized in Bangkok annually. It also provides technical assistance to strengthen the capacity of human resources in both public and private sectors, such as organizing workshops on "Towards the AEC in 2015", trainings on agricultural product processing (jute), sanitary and phytosanitary (SPS), standards, marketing, and so on.

As for investment by Thai investors in Lao PDR, in accordance with an accumulated value of investment by Thailand from 2000-2009, Thailand is the largest investor in Lao PDR, having a total of 241 projects valued approximately USD 2,650 million. The main sectors of investment are hydropower, services (hotels, restaurants), processing industry, mining, export plantation, and other.

The sustainable development of bilateral trade relations between Lao PDR and Thailand in a new era, particularly when the six former ASEAN countries including Thailand have fully entered into the ASEAN free trade Area in 2010 and moved towards the ASEAN Economic Community (AEC) in 2015, is facing new challenges, which require straight afford and special attention from the two governments in seeking solutions, securing mutual benefits. Some challenges are as follows:

1. The implementation of mechanisms on coordination and notification under a bilateral arrangement, as well as the ASEAN trade cooperation agreements has not been effectively carried out. In some cases, the execution of new measures by one party without notifying the other in advance or seeking

a consultation regarding effects arising from the imposition of such measure sometimes happens. For instance, a measure restricting months of imports of a particular agricultural product rigorously affects the export of Lao PDR.

2. The afford in providing more convenient and speedy facilitation to imports and exports inspection at the border checkpoints faces challenges in term of legal basis and experience in the implementation, such as the establishment of Single Stop Inspection under the GMS cooperation at the Savannakhet - Nakhonphanom International Checkpoint, for which Thailand is now amending a law allowing Thai competent authority to perform its duties outside Thai territory.

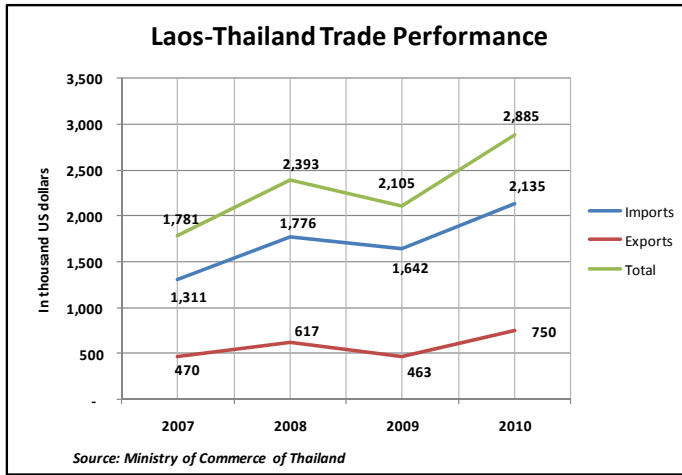
3. The cooperation on contract farming between Lao producers and Thai investors in promoting crop plantation for export still lacks legal instruments by the two countries. These instruments will significantly be a basis for effective and unified implementation of the contract farming throughout the country, securing the mutual benefits of both parties.

4. When exporting products to Thailand, benefits from preferential tariff under AFTA has not been fully maximized yet because some Lao exporters still have limited knowledge and understanding on this matter.

5. The majority of goods exported to Thailand are products without sufficient processing to add up their value. Although the Thai market has been already open and tariff barriers has been brought down, the strict SPS/TBT regulations imposed by Thailand, the importing country apparently affect the export of some Lao agricultural products, causing difficulties for Lao products to increase their market share in the Thai market.

6. Illegal trade along the Lao-Thai border remains occurs. However, the situation is now getting better comparing to the situation in the past.

Despite the above challenges and difficulties, the governments of the two countries always put much effort to intensify and strengthen their bilateral relations and cooperation. Regarding the trade sector in particular, the two governments constantly improve and develop mechanisms on trade promotion to make them more effective. This is to ensure that targets and goals set by the two governments be realized and to guarantee the achievement in establishing the ASEAN Economic Community in 2015.



The Fourth Cooperative Plan Meeting between the Provincial Departments of Industry and Commerce and the Provincial Offices of Commerce along the Lao-Thai Border, 21-22 February 2011, Khammouan Province

Foreign Trade Policy Department launched the Information Center

By: Planning and General Affairs Division, Foreign Trade Policy Department



On 12th May 2011, the Foreign Trade Policy Department (FTPD), Ministry of Industry and Commerce (MOIC) has officially launched its Information Center and introduced the so called FTPD website. The opening ceremony was chaired by Mr. Bounsom Phommavithane, Director General of FTPD, MOIC, and witnessed by around 150 guests from the offices, institute and departments of MOIC. The representatives from line-ministries/authorities and private sector together with the mass media were also in attendance. The Information Center was supported by the USAID/LUNA-LAO Project, Trade Development Facility (TDF); UNDP and WTO, and this Information Center is located nearby the MOIC's Conference Room.

The purpose of this Center is to provide and disseminate information related to the Roles of the Foreign Trade

Policy Department in terms of foreign trade policies of Lao PDR; economic cooperation, legislative documents such as domestic and international laws, procedures that are related to international trade; trade agreements that Lao PDR is party to; the on-going trade negotiations and trade preferences that Lao PDR receives from the trading partners under various scopes including bilateral, regional and sub-regional, ASEAN, multilateral/WTO, Official Development Assistance for industry and commerce sector of Lao PDR. The Center also assembles, among others, the information related to the implementation process of the agreements and trade projects that are under the responsibility of the FTPD.

At the same time, the FTPD also officially introduced their new website at <http://www.laoftpd.com> which provides another channel for public to access the above-mentioned information.

For more information, please contact:

Planning and General Affairs Division

Foreign Trade Policy Department, Ministry of Industry and Commerce

Tel/Fax: (021) 450066

E-mail: somphone.p@laoftpd.com ; kingsadone.p@laomoic.org

www.laoftpd.com



The Foreign Trade Policy Department held an Information Dissemination Seminar on Regional and International Economic Integration of Lao PDR

By: Planning and General Affairs Division, Foreign Trade Policy Department



Based on the Foreign Trade Policy Department's 2011 Annual Work Plan, on 23rd-24th May 2011, the Information Dissemination Seminar on Regional and International Economic Integration of Lao PDR has been convened. This Seminar was held in Bolikhamxay Province's Administration Office, and was chaired by Mr. Bounsom Phommavithane, Director General of Foreign Trade Policy Department (FTPD), Ministry of Industry and Commerce (MOIC), with joint opening remarks by Mr. Vanhvilay Danephoulouang, of the Provincial Party Committee, Head of Provincial Administration Office. There were 50 participants from the related departments of Bolikhamxay Province. The representatives from the private sector also attended the seminar.

The purpose of the seminar was to disseminate works that are related to regional and international economic integration of Lao PDR under various scopes such as Bilateral Cooperation, Regional and Sub-regional, ASEAN, Multilateral/WTO and Official Development

Assistance for the industry and commerce sector.

At the Seminar, the officers from divisions of FTPD presented their papers based on seven topics including:

- 1) The progress update on bilateral trade cooperation with key trading partners of Lao PDR;
- 2) Economic Integration with the Asia-Pacific Region and the Asia-Pacific Trade Agreement - APTA;
- 3) ASEAN Economic Cooperation and the progress of establishing the ASEAN Economic Community;
- 4) Integrated Framework- IF, with focus on update the Diagnostic Trade Integrated Strategy (DTIS) of Lao PDR;
- 5) The WTO Basic Principles and Agreements;
- 6) The progress update on Lao PDR's accession to WTO; and
- 7) Introduction to the FTPD Information Center and its website.

After the presentations, the attendees and speakers openly exchanged their views, experiences and also discussion on the above issues. There was seen to be a very fruitful and successful seminar.

Based on the report on the result of this seminar, the Minister of MOIC has issued an instruction ref.: 1100/MOIC.FTPD.BTPD dated: 09 June 2011 to Offices, Institute and Departments of MOIC; Provincial Departments of Industry and Commerce, and Vientiane Capital; and Lao National Chamber of Commerce and Industry to find the appropriate ways and means to keep it implemented, in order to improve and facilitate the business operation.



Building Export Competitiveness of Lao Entrepreneurs and Import Substitution

By: Trade Promotion and Product Development

The Department of Trade Promotion and Product Development (TPPD) plays a vital role to promote export of Lao products as well as to build export competitiveness of Lao Entrepreneurs. This will contribute to poverty reduction and capacity for import substitution.

Under the TDF-Component C: Building Export Competitiveness and Business Environment, a Scoping Study on "Agribusiness, Trade, Food Production and Service Sector Linkages" was conducted in Luang Prabang Province in February 2011. The study mission was led by Deputy Director General of TPPD and consisted of government officials from TPPD, National Implementation Unit (NIU) and a team from the World Bank comprised with a regional agricultural marketing and agribusiness development specialist.

The objective of this scoping study was to investigate current and potential market linkages between the tourism and service sectors in Luang Prabang province and food products suppliers in the surrounding areas.

The reasons why Luang Prabang was selected are numerous. Among them is that Luang Prabang is a central area for cultural, social and economic



development of 9 Northern provinces; in addition, it has been selected to be one of the World's Heritage Cities, thus the number of foreign and domestic tourists increases each year providing a fact growing market for food products. In fact, Luang Prabang registered 237,683 visitors in 2009 and an estimated 300,000 visitors in 2010, while tourist arrivals increased by 26 percent during the first half of 2010 when compared to the same period in 2009. In order to serve this important number of tourists, hotels and restaurants are also multiplying; currently there are 44 hotels; 260 guest houses and 117 restaurants in Luang Prabang.

Moreover, there is a huge number of students since Luang Prabang as it is also an educational centre of Laos contributing to building a skills. Developing the labor force is an important issue, to contribute workers for hydro power construction, and anticipated manpower to be employed for the Rail Way Construction Project. Finally, as has been notified by the Lao National Assembly the railway construction project will start by mid 2011 and is foreseen to be completed by 2015. The railway link, 421 Km long, starts from Boten passing through four Northern provinces of Laos. Luang Prabang is one of those and thousands of workers will be employed in Luang Prabang during the construction period. This will lead to increased demand for food supply and the supply especially of agricultural products will sharply increase. Therefore, Luang Prabang was considered for this study.

The finding from the scoping study shows that in surrounding provinces approximately two thirds of food products are being imported from neighboring countries to serve an increasing number of tourists, students and workers, and only about one-third of their vegetable needs were supplied from local sources. Moreover, the hygiene and safety of existing vegetable in market cannot be ensured.

Several Luang Prabang hotel and restaurant managers and chefs indicated they would increase their purchase of local vegetables if they could be assured that they were 'safe'. In addition, some of the chefs stated that they would be willing to pay more for local food products that had been inspected and certified as 'safe'. Although organic products were preferred, they do not require that all vegetables be organic; but all must be safe.

On the 2009 statistical report on tourism in Laos shows that the level of tourist satisfaction with tourist products and services of Lao PDR, hotels and restaurants were rated 3.6, out of maximum 5. It indicated that there is room for improving the quality of hotels and restaurants, for which both safe and quality food are an important factor.

Therefore, in order to meet the requirement of sufficient safe food supplies as well as to increase the amount of agricultural products to be supplied to the huge number of tourists, population and workers; several interventions are highly needed. As a result of the scoping study, the following potential interventions are suggested: (i) several trainings on clean and safe agricultural production; (ii) vegetable marketing

to increase the volume and productivity of locally produced vegetables and decrease dependency on imported food products from neighboring countries; (iii) Food quality and food safety; (iv) strengthening institutional capacity and (v) logistics improvement.

After the proposed interventions are considered and approved by related authority, several activities will be designed to address the current problems.



Lao PDR Export under the Unilateral Trade Agreements

By: Department of Export and Import

Unilateral Trade Agreements are economic agreements whereby one country (usually Developed), reduces or eliminates tariffs imposed on another country or group of countries (usually least developed or developing countries).

Lao PDR is a party to Unilateral Trade Agreements with 39 countries including 27 countries in EU, Russia, Japan, Switzerland, Norway, Canada, Australia, Turkey, Belarus, India, China, China-Taiwan and S Korea.

Unilateral Agreements with these countries help Lao PDR in attracting the investment from foreign countries



in many areas. Foreign Direct Investment in Lao PDR is increasing, particularly with regard to investment in the export sectors. This investment provides jobs for a large number of Lao people and also helps to increase

export value for Lao PDR.

Export sectors covered under these agreements include production from light industry, handicraft, agriculture and minerals, including products such as clothes, shoes, silk products, wood products, forestry products, copper, and coal, etc. Most of these are exported to the European Union and Japan. Lao PDR export value before the Unilateral Trade Agreements in 1996/97 was USD217.45 million and after 1997 when Lao PDR implemented the Unilateral Trade Agreement, the export value increased to USD251.05 million in 1997/98 of which USD101.73 million was the export under the Unilateral Trade Agreements of 1997, equating to 40.52% of the total export of Lao PDR.

From that point, export of Lao PDR has increased every year. In 2007, the export value of Lao PDR in the fiscal year 2006/07 reached USD 9,225.56 million of which USD 343.15 million (37.07% was from export under the Unilateral Trade Agreements).

From 2007 onward, the export value under the Unilateral Trade Agreements has decreased slightly because some exporters turned to export under Free Trade Agreements such as export under the ASEAN-Japan Comprehensive Economic Partnership Agreement (Export to Japan), ASEAN-China (Export to China), and ASEAN – Korea (Export to Korea). The below table shows the export value under the Unilateral Trade Agreements in 2008 – 2010

Year	Total Export (USD)	Total export under the Unilateral Trade Agreements (USD)	Including in percentage
2008	1,364,824,863 (In fiscal year 07/08)	322,638,467.46	23.63
2009	1,065,806,476 (In fiscal year 08/09)	330,895,114,98	31.04
2010	1,670,972,200 (In fiscal year 09/10)	299,454,667,17	17,92

Source: DIMEX Statistics, MOIC

If you need more information on the Unilateral Trade Agreements or Free Trade Agreements between Lao PDR and other countries, please contact the Certificate of Origin Division, Department of Import and Export, Ministry of Industry and Commerce as below address: Phonxay Road, Saysetha District, Vientiane Capital, Tel/Fax: 021-450255 Email: laogsp@yahoo.com

ERIT and the trade capacity building activities

By: The Economic Research Institute for Trade

The Economic Research Institute for Trade (ERIT) was founded in 1999 and is the first purely economic



research unit within the Ministry of Industry and Commerce (MOIC). Since then ERIT has played a significant role in providing economic advice to the Minister and other departments. It also actively takes a lead in various training programs which are funded by the fiscal year of the government and international aid under bilateral and multilateral cooperation between Ministry and the international donors.

In line with the economic research work that is the main function, ERIT is also regarded as a training centre of the Ministry where several training courses on trade capacity building for the officers in the Ministry and from the provinces are regularly held. Many courses are aimed at developing and improving knowledge and skills of participants in both internal and external trade in order to prepare for effective integration into the world economy.

ERIT playing a very significant role in building trade capacity for MOIC, economic sectors and other government or private agencies either at central or provincial level. Undoubtedly, the implementation under ERIT's responsibilities will pave a solid way to have a good preparation for full integration in regional and international trade blocs such as, a complete implementation of ASEAN free trade area (AFTA) in 2008 and joining WTO in the upcoming years.

Since 2008 ERIT has progressively organized 80 training courses with 1,500 participants, 3 research forums. ERIT has also organized 3 research capacity training events for the Departments of Industry and Commerce (DOIC) in the Southern, Middle and Northern parts of the country with 165 participants. In addition, there are some activities under the Trade Development Facility (TDF) project, which help ERIT in building up its research capacity on international trade and support

the dissemination of research works, these include the construction of new trade curriculum on foreign trade and the Lao trade Research digest (published every six months). The first volume of Lao Trade Research Digest was launched in December 2010 and the second volume is scheduled to be launched in June 2011. There will be two papers out of a total 5 papers written by ERIT researchers in the second journal.

From this year onward, the scope of capacity building related to trade and economic opportunities will be broader and have more depth. With support from the TDF project, ERIT has begun the joint development of the short term trade training curriculum with the Estey Centre for Law and Economics in International Trade, Canada. This is the first time the MOIC will have a full trade curriculum which is expected to complete in July 2011. The first pilot training course will be launched in August this year. The curriculum is being developed based on a thorough needs assessment of the MOIC and 17 departments of Industry and Commerce (DOIC) in the provinces with regard to knowledge and skills on international trade. The first phase of training will be held in the form of training of trainers where participants will be selected from ERIT and other relevant departments in the MOIC and some selected trainers in DICs. Thus, the next phase of training will be delivered by ERIT and the MOIC team who completed the training from the first period.



Lao PDR showcased at the Fourth United Nations Conference on the Least Developed Countries (LDC-IV)

By: National Implementation Unit, Foreign Trade Policy Department

The Fourth United Nations Conference on the Least Developed Countries (LDC-IV) took place between the 9th and 13th of May 2011 in Istanbul, Turkey. The purpose of the conference was to assess the results of the 10-year action plan for the Least Developed Countries (LDCs) adopted at the Third United Nations Conference on LDCs in Brussels, Belgium, in 2001; and adopt new measures and strategies for the sustainable development of the LDCs into the next decade.

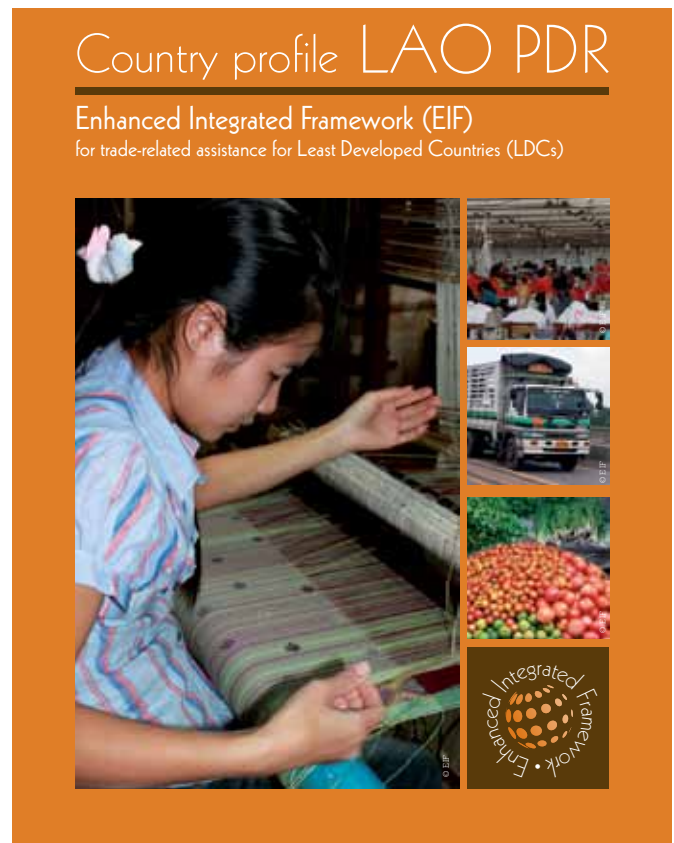
The UN General Assembly convened the First United Nations Conference on the Least Developed Countries in Paris in 1981, to respond to the special needs of the LDCs. To continue the focus on those countries' needs for special measures, the General Assembly convened the Second United Nations Conference on the Least Developed Countries, also in Paris, in 1990. The third conference was held in Brussels in 2001.

At the conference, Lao PDR has called for the world community to step up assistance to least developed countries so they can achieve their development goals and shake off poverty and continue to implement the programme of action, and honour the commitments that the signatories agreed to in Brussels.

During last few years, Lao PDR has been successful in implementing the Brussels Programme of Action and has been able to maintain national economic growth and reach poverty reduction and social development goals by adding the action plan goals to the national socioeconomic development plan - and its firm commitment to implementing the Brussels programme and as well as made a great successful progress in operation of the Enhanced Integrated Framework (EIF) programs that support trade mainstreaming within the country and projects to assist Laos in becoming an active player in the global trading system by tackling supply-side constraints. This is critically important as Lao PDR is in the final stages of negotiation for WTO accession.

In recognition of Lao PDR's progress in the EIF, Laos included in a new promotional film on the EIF that was launched at the Fourth United Nations Conference on the Least Developed Countries (LDC-IV). A new EIF country profile was also created for Laos and is available on the website www.laosoft.org. In the preparation for showcasing of EIF program in Lao PDR, the EIF team visited Lao PDR in March 2011 with a film production company from Italy to film content to contribute to the

EIF film. During this visit, the team conducted a series of interviews with the Lao Government, donor, private sectors and people who have benefits from trade related projects.



More Donors Contribute to the Trade Development Facility

By: National Implementation Unit, Foreign Trade Policy Department



The Trade Development Facility (TDF) is a multi donor trust fund with initial financing from Australia and the European Union which focus on finances technical assistance, capacity building and provision of goods in five components that cover (i) Trade facilitation – simplification and automation of procedures (other than customs); (ii) Sanitary and Phyto-sanitary Standards (SPS) and Technical Barriers to Trade (TBTs) – strengthening legal and regulatory frameworks; (iii) Export competitiveness and business environment – market-driven interventions to improve productivity in key sectors; (iv) Capacity building, trade policy and agreements – technical assistance to support local policy analysis capacity, particularly with reference to ongoing trade negotiations; and (v) strengthening of the National Implementation Unit – the anchor unit for the Trade SWAp.

The TDF project has just undergone the Mid-term Review (MTR) with a team from the World Bank, AusAID and the EU. The outcome of the review has been positive and overall implementation progress of the TDF is considered “Satisfactory”. This shows that the project has made considerable progress in achieving its objective throughout the first half of its implementation. Due to delays in the start-up process the MTR recommended the extension of the TDF project for a further 13 months to end March 2013.

The MTR highlighted the progress in supporting the establishment and sustainability of the National Integrated Framework Governance Structure (NIFGS) and strengthened national capacity in managing the Trade Related Technical Assistant (TRTA). There has also been increased willingness of other donors to align with this process highlighted through a significant scaling up of funds channeled through the TDF.

Recently the TDF received an additional \$1.8 million grant from the World Bank administered Japan Social Development Fund (JSDF) to support sustainable

silk production partnerships in rural Lao PDR. This grant will allow silk firms to train and contract rural farmers for silk production for four years project under National Integrated Framework Governance Structure (NIFGS) as part of efforts to improve export competitiveness and integrate Lao PDR into the global market. Furthermore, the German International Cooperation Agency (GIZ) through the Monterrey Fund will contribute a further EUR 280,000 to enhance the capacity of the TDF to focus on regional and sub-regional trade issues and other \$4 million from the Government of Switzerland (SECO) on addressing four areas including: 1. development of a competitive and sustainable tourism industry; 2. strengthening of backward linkages of handicraft (especially silk) and organic agriculture to the tourism industry; 3. Facilitating exports to regional markets and meeting international requirements for target sectors and 4. Addressing cross-cutting issues concerning cleaner production, strengthening the local trade related forums and Aid for Trade Structure (NIFGS).



Monitoring and Evaluation Indicators

By: National Implementation Unit, Foreign Trade Policy Department

The table below shows the high level Project Outputs and Intermediate Outcome Indicators Lao PDR's trade programme (including the TDF and EIF projects). A more detailed results framework is maintained by the NIU, however, the table below provides a short summary of developments in key indicators.

Arrangements for Results Monitoring

Project Impact Indicators	Baseline	2009	2010	2011	Source	Comment
1. Trade/GDP ratio	69%	63.2% ¹	62%	66.3%	WDI Database	Although both imports (21%) and exports (37%) increased in 2010, strong GDP growth has led to a steady fall in the ratio of Trade/GDP.
2. Progress towards WTO accession	On going	New laws and regulations and the first bilateral agreement	Completed bilateral goods and services agreement with Japan and China	Completed bilateral goods and services agreements with Australia and Chinese Taipei	FTPD reports, WTO newsletters	There has been steady progress towards WTO accession particularly on the bilateral agreements front, with bilateral agreements still outstanding only with the EU, Ukraine and USA
Project outcomes indicators	Baseline (2008)	2009	2010	2011	Data sources	Comment
1. Growth in non-resource exports	28.8% ²	16.6%	TBA		UN Comtrade database	Product level data for 2010 not yet available
2. Growth in trade in services	10.2% ³	7%	TBA		WDI database	Data for 2010 not yet available
2.1 Reduction in time of shipping from key points in Laos to major trading partners	50 days	0%	0%	-4%	Doing Business Indicators, WB	The World Bank document 'Doing Business in Laos 2011' shows an improvement in time of shipping from key points in Laos to major trading partners in which time to export decreased by 2 days or 4% between 2010 and 2011. Despite progress in timing, the cost of shipping appears to have remained the same for the last three years against 10% reduction in cost expectation.
2.2 Reduction in cost of shipping from key points in Laos to major trading partners	\$1750/container	6%	0%	-		

1. Data from East Asia and Pacific.

2. Exclude exports of minerals, hydro-electricity, and wood and wood products. Source: UN Comtrade Database

3. World Trade Indicators 2009/2010 (World Bank)

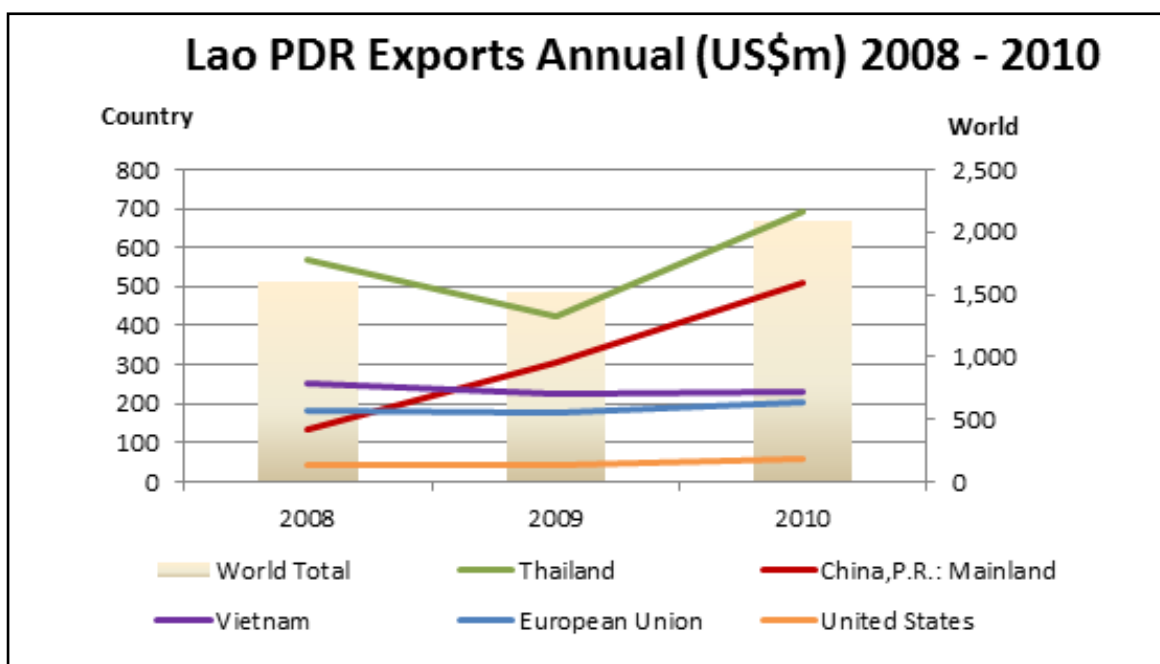
Update of Import – Export Trends

By: National Implementation Unit, Foreign Trade Policy Department

Export Trends

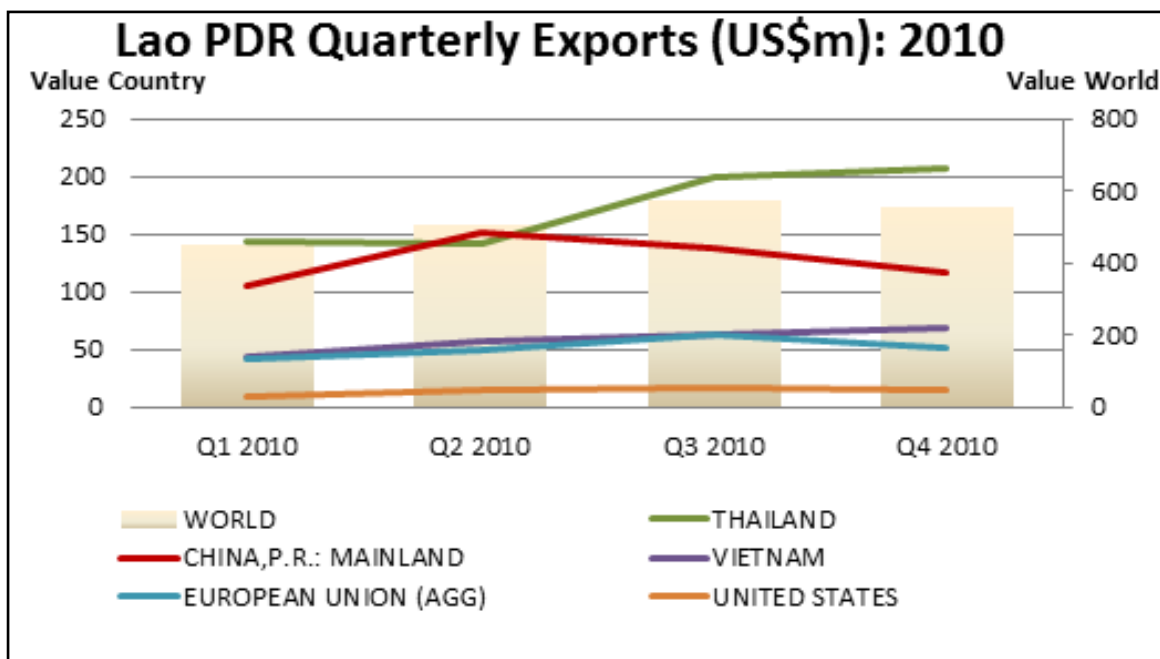
After falling in 2009 due to the effect of the global economic crisis, particularly on exports to Thailand, exports rebounded strongly in 2010 growing by 37% year on year. This growth was led by export growth of more than 60% over reduced 2009 levels to each of Thailand and China (Figure 1). Exports to China in 2010 peaked in Q2 where China became the largest export market for Laos in that period (Figure 2). However, a reduced rate of growth in exports to China in later quarters, and sustained growth to Thailand meant that Thailand remained the largest export market for Laos in 2010. Exports to the US and EU increased slightly, while exports to Vietnam have remained flat for 2010.

Figure 1



Source: IMF
Direction
of Trade
statistics

Figure 2

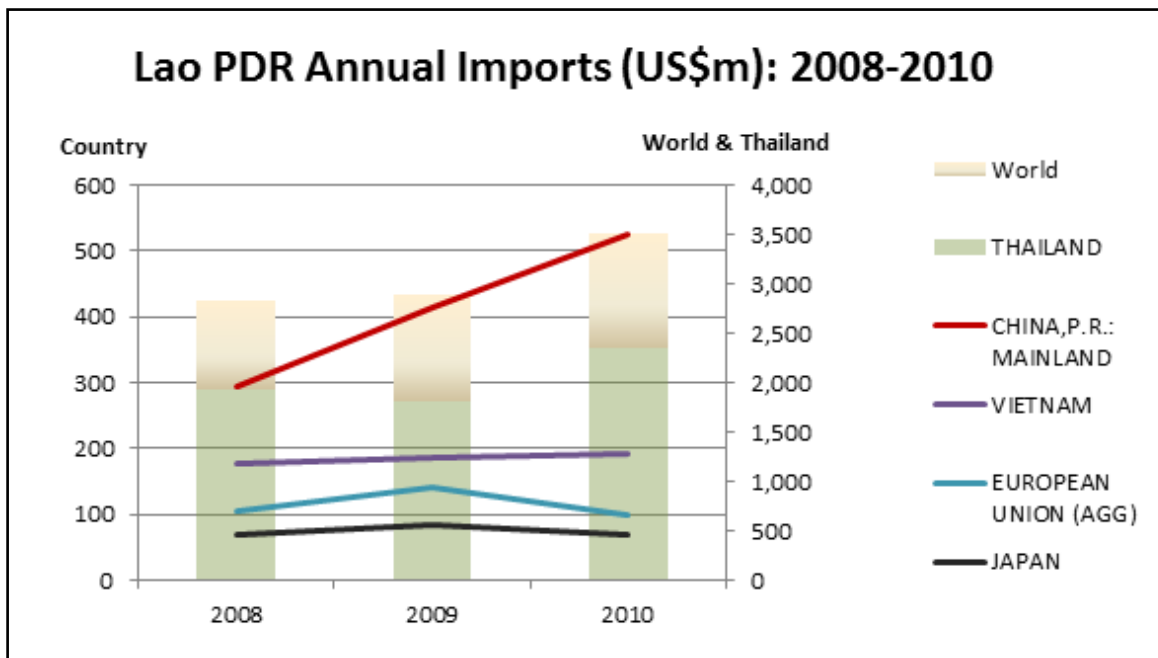


Source: IMF
Direction
of Trade
statistics

Import Trends

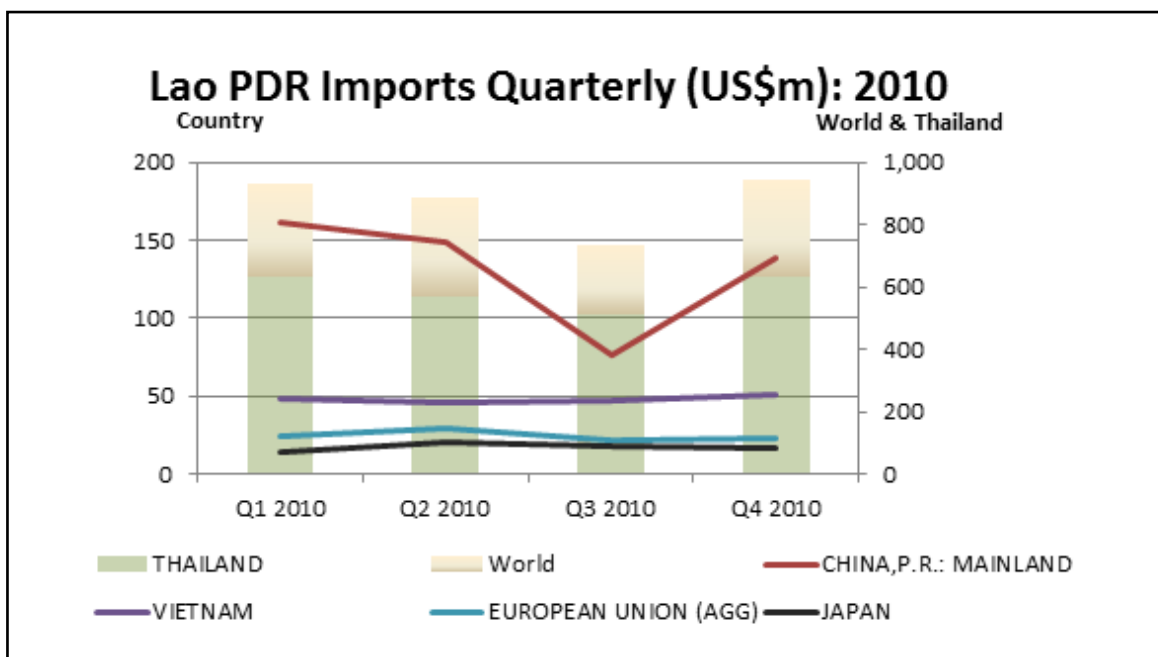
As with exports, the rate of growth of imports accelerated in 2010 with an overall growth of 21%, far eclipsing the 2% growth in 2009. Imports from Thailand continue to dominate and contribute 67% of total imports for 2010. Hence, Thai imports are separated from those of other countries in the chart below (Figure 3). Imports from Thailand increased by 30% in 2010, followed by a 27% increase (from a lower base) in Chinese imports. However, imports from both the EU and Japan contracted by 31% and 18% respectively in 2010, effectively cancelling out growth gains seen in 2009 (Figure 4).

Figure 3



Source: IMF
Direction
of Trade
statistics

Figure 4



Source: IMF
Direction
of Trade
statistics

Top 5 Export and Import Markets 2010: US\$m

Country	Exports	Imports
World Total	\$2,088	\$3,500
Thailand	\$690	\$2,348
China,P.R.:	\$511	\$524
Vietnam	\$232	\$191
European Union	\$204	\$98
United States	\$56	\$13
Japan	\$34	\$68

Source: IMF DOT, 2011