



ສາທາລະນະລັດ ປະຊາທິປະໄຕ ປະຊາຊົນລາວ
ສັນຕິພາບ ເອກະລາດ ປະຊາທິປະໄຕ ເອກະພາບ ວັດທະນາຖາວອນ

-----000-----

ກະຊວງການເງິນ.
ກົມພາສີ

022 52 / ກພສ

ນະຄອນຫລວງວຽງຈັນ, ວັນທີ: 11 MAY 2018

ແຈ້ງການແນະນຳ.

ເຖິງ: ທ່ານ ຫົວໜ້າ ພະແນກອ້ອມຂ້າງກົມພາສີ ແລະ ທ່ານຫົວໜ້າກອງຄຸ້ມຄອງພາສີ ໃນຂອບເຂດ ທົ່ວປະເທດ.

ເລື່ອງ: ການຄຸ້ມຄອງ ນຳໃຊ້ສາຍລັອກຕູ້ສິນຄ້າ ທີ່ຮັບໃຊ້ວຽກງານວິຊາສະເພາະຂອງລັດຖະການພາສີ.

- ອີງຕາມກົດໝາຍວ່າດ້ວຍພາສີ ສະບັບເລກທີ 04/ສພຊ, ລົງວັນທີ 20 ທັນວາ 2011 ແລະ ກົດໝາຍພາສີປັບປຸງ ບາງມາດຕາສະບັບເລກທີ 57/ສພຊ, ລົງວັນທີ 24 ທັນວາ 2014.
- ອີງຕາມ ຂໍ້ຕົກລົງຂອງລັດຖະມົນຕີວ່າການກະຊວງການເງິນເລກທີ 2826/ກງ, ລົງວັນທີ 22 ສິງຫາ 2017 ວ່າ ດ້ວຍການຈັດຕັ້ງ ແລະ ການເຄື່ອນໄຫວຂອງກົມພາສີ.

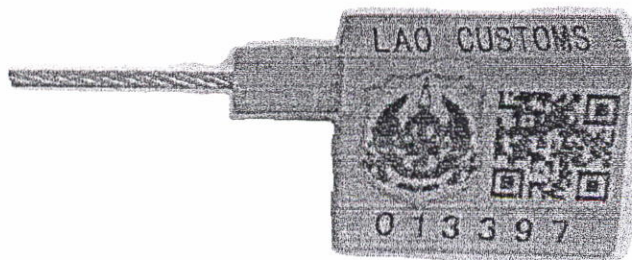
ເພື່ອຮັບປະກັນໃນການຄຸ້ມຄອງ, ນຳໃຊ້ສາຍລັອກລົດຂົນສົ່ງ, ຕູ້ສິນຄ້າ ແລະ ການຕິດຕາມ ການເຄື່ອນຍ້າຍສິນຄ້າ, ເຄື່ອງຂອງການຂົນສົ່ງສິນຄ້າຜ່ານແດນ ພາຍໃນສປປລາວ ໃຫ້ຖືກຕ້ອງຕາມກົດໝາຍ ແລະ ລະບຽບການ, ໃຫ້ມີຄວາມ ເປັນເອກະພາບ ໃນຂອບເຂດທົ່ວປະເທດ.

ກົມພາສີ ອອກແຈ້ງການແນະນຳ ຄືດັ່ງນີ້:

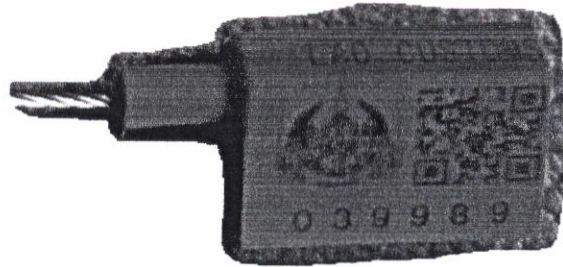
ມາດຕາ1: ຄຸນລັກສະນະ ສາຍລັອກຕູ້ສິນຄ້າຂອງພາສີ:

ສາຍລັອກຕູ້ສິນຄ້າຂອງພາສີ ທີ່ຮັບໃຊ້ວຽກງານວິຊາສະເພາະຂອງລັດຖະການພາສີ ສ.ປ.ປ.ລາວ ປະກອບມີ 03 ປະເພດ ທີ່ມີຄຸນລັກສະນະຄືດັ່ງນີ້:

- **ສາຍລັອກປະເພດທີI:** ໃຊ້ສຳລັບໜົບ ລົດຂົນສົ່ງ ແລະ/ຫລື ຕູ້ບັນທຸກສິນຄ້າ, ເຄື່ອງຂອງຜ່ານແດນ ຈາກດ່ານພາສີຕົ້ນທາງ ໄປຫາດ່ານພາສີປາຍທາງ; ມີຄຸນລັກສະນະຄື: ຂະໜາດ 1.80cm x 40cm , ສີ ສີ່ມ, ມີຮູບເຄື່ອງໝາຍ ກາພາສີ ແລະ ມີຕົວໜັງສືທີ່ຂຽນ Lao Customs, ມີເລກລຳດັບ ຂອງສາຍລັອກ ແລະ ມີ QR code (ຮູບ ແບບຕົວຢ່າງ):



- **ສາຍລັອກປະເພດທີII:** ໃຊ້ສໍາລັບໜົບ ລົດຂົນສົ່ງ ແລະ/ຫລື ຕູ້ບັນທຸກສິນຄ້າ, ເຄື່ອງຂອງ ທີ່ນໍາເຂົ້າເພື່ອສົ່ງອອກ ຄືນ; ມີຄຸນລັກສະນະຄື: ຂະໜາດ 1.80cm x 70cm ,ສີ ແດງ, ມີຮູບເຄື່ອງໝາຍ ກາພາສີ ແລະ ມີຕົວໜັງສື ທີ່ ຂຽນ Lao Customs ,ມີເລກລໍາດັບຂອງສາຍລັອກ ແລະ ມີ QR code (ຮູບແບບຕົວຢ່າງ):



- **ສາຍລັອກຕູ້ສິນຄ້າ ປະເພດທີIII ໃຊ້ສໍາລັບ:**
 - + ລົດຂົນສົ່ງຕູ້ບັນທຸກສິນຄ້າ,ເຄື່ອງຂອງ ໃນການຄ້າປະກັນຄ່າພາສີ ແລະ ພັນທະອື່ນ ອອກຈາກດ່ານພາສີຫລື ສາງ ສິນຄ້າ.
 - + ລົດຂົນສົ່ງນໍາມັນທີ່ຍັງບໍ່ທັນໄດ້ເສຍພາສີ,ນໍາມັນຍົກເວັ້ນພາສີຈາກດ່ານພາສີໄປຫາສາງ, ຈາກດ່ານພາສີໄປໂຄງການ ຈາກສາງເກັບມ້ຽນນໍາມັນຍົກເວັ້ນໄປໂຄງການ.
 - + ລົດຂົນສົ່ງຕູ້ບັນທຸກສິນຄ້າ, ເຄື່ອງຂອງ ທີ່ນໍາເຂົ້າໃນການຍົກເວັ້ນ ແລະ ງົດເກັບພາສີ ອອກຈາກດ່ານພາສີ ຫລື ສາງໄປໂຄງການ, ຈາກດ່ານຕົ້ນທາງ ໄປຫາດ່ານປາຍທາງ ບ່ອນນໍາໃຊ້ສິນຄ້າ,ເຄື່ອງຂອງ ດັ່ງກ່າວ.
- ຄຸນລັກສະນະສາຍລັອກຄື: ຊິລ ໂລຫະ(ສີກົມ) CABLE SEAL D I mm W 30 cm 1.00 PSC (ຮູບແບບຕົວຢ່າງ):



- ລາຄາຈໍາໜ່າຍສາຍລັອກຕູ້ສິນຄ້າ ທັງສາມປະເພດ ແມ່ນ 15.000 ກີບ/1 ສາຍ.

ມາດຕາ2: ວິທີນໍາໃຊ້.

1. ສະເພາະຕູ້ບັນທຸກສິນຄ້າໃຫ້ລັອກຢູ່ຈຸດທີ່ມີກະແຈ,ຕາມຈຸດຂອງຕູ້ທີ່ມີກະແຈ ຫລື ຕາມສະພາບຂອງຕູ້ສິນຄ້າ.
2. ລົດຂົນສົ່ງສິນຄ້າທົ່ວໄປ ທີ່ນໍາໃຊ້ຜ້າບັດຫຸ້ມລົດ ແມ່ນ ໃຫ້ນໍາໃຊ້ສາຍລັອກຮັດ ຕາມສະພາບຂອງລົດແຕ່4-6 ຈຸດ ຮັບປະກັນບໍ່ໃຫ້ສາມາດເປີດຜ້າບັດຫຸ້ມລົດໄດ້.

3. ລົດຂົນສົ່ງນໍ້າມັນໃຫ້ລັອກ ໃສ່ບ່ອນປິດ-ເປີດ ນໍ້າມັນເຂົ້າ-ອອກ ຫລື ຈຸດທີ່ຮັບປະກັນ ບໍ່ໃຫ້ສາມາດເປີດໄຂ ນໍ້າມັນອອກໄດ້.
4. QR Code ແມ່ນລະຫັດນໍາໃຊ້ເພື່ອກວດກາຢັ້ງຢືນຄວາມຖືກຕ້ອງ ຂອງສາຍລັອກຕູ້ສິນຄ້າເວລາມີກໍລະນີສິ່ງ ໃສ່ມີການປອມແປງ.

ມາດຕາ3: ການຄຸ້ມຄອງ,ເບີກຈ່າຍ ແລະ ການຂຶ້ນແຜນຄວາມຕ້ອງການ.

1. ພະແນກ ຈັດຕັ້ງ,ບໍລິຫານ ແລະ ການເງິນ ເປັນຜູ້ຂຶ້ນແຜນຜະລິດ,ຄຸ້ມຄອງ,ກວດກາ,ຕິດຕາມ ການນໍາໃຊ້ ແລະ ເບີກຈ່າຍສາຍລັອກຕູ້ສິນຄ້າ ໃຫ້ແກ່ແນກການອ້ອມຂ້າງກົມພາສີ ແລະ ກອງຄຸ້ມຄອງພາສີ ໃນຂອບເຂດທົ່ວປະເທດ.
2. ກອງຄຸ້ມຄອງພາສີ ເບີກຈ່າຍໃຫ້ຂະແໜງ,ກອງກວດກາພາສີປະຈໍາແຂວງ ແລະ ດ່ານພາສີຊາຍແດນ ເພື່ອຄຸ້ມຄອງ ແລະ ແຈກຢາຍໃຫ້ເຈົ້າໜ້າທີ່ຜູ້ນໍາໃຊ້ຕົວຈິງ ພ້ອມທັງສະຫລຸບລາຍງານ ການນໍາໃຊ້ໃຫ້ພະແນກຈັດຕັ້ງ, ບໍລິຫານ ແລະ ການເງິນເປັນປົກກະຕິ ເດືອນ,ງວດ ແລະ ປີ.

ມາດຕາ4: ຄວາມຮັບຜິດຊອບ.

4.1 ຄວາມຮັບຜິດຊອບຕົ້ນທາງ(ກອງກວດກາພາສີປະຈໍາແຂວງ ແລະ ດ່ານພາສີ)

- ມອບໝາຍໃຫ້ໜ່ວຍງານ ຫລື ເຈົ້າໜ້າທີ່ພາສີ ທີ່ຂຶ້ນກັບຕົນ ເປັນຜູ້ຄຸ້ມຄອງເບີກຈ່າຍ.
- ໜ່ວຍງານ ຫລື ເຈົ້າໜ້າທີ່ພາສີ ຜູ້ຖືກມອບໝາຍ ດໍາເນີນ ເບີກຈ່າຍສາຍລັອກຕູ້ສິນຄ້າ ໃຫ້ເຈົ້າໜ້າທີ່ພາສີຜູ້ທີ່ຖືກແຕ່ງຕັ້ງມອບໝາຍໃຫ້ໄປກວດກາສິນຄ້າ, ເຄື່ອງຂອງຕົວຈິງ; ການເບີກຈ່າຍໃຫ້ອີງໃສ່ໃບແຈ້ງພາສີເປັນລາຍລະອຽດ ແລະ ຈໍານວນລົດບັນທຸກ ແລະ/ຫລື ຕູ້ບັນທຸກສິນຄ້າ,ການເບີກຈ່າຍແຕ່ລະຄັ້ງ ຕ້ອງມີປຶ້ມບັນຊີມອບ-ຮັບ,ມີລາຍເຊັນຜູ້ມອບ-ຜູ້ຮັບ,ຊື່ແຈ້ງ ແລະ ວັນ,ເດືອນ,ປີ.
- ເຈົ້າໜ້າທີ່ຜູ້ນໍາໃຊ້ຕົວຈິງ ຕ້ອງມີບົດບັນທຶກ ການນໍາໃຊ້ສາຍລັອກຕູ້ສິນຄ້າແຕ່ລະຄັ້ງ ເຊັ່ນ: ແຕ່ລະຄັນພາຫະນະ ແລະ/ຫລື ຕູ້ບັນທຸກສິນຄ້າ ໜີບຈັກຈຸດ, ແຕ່ລະຈຸດບອກນໍ້າເບີສາຍລັອກຕູ້ສິນຄ້າ ແລະ ອື່ນໆ...
- ສະຫລຸບການນໍາໃຊ້ ປະຈໍາອາທິດ,ເດືອນ,ງວດ ແລະ ປີ ເພື່ອລາຍງານກອງຄຸ້ມຄອງພາສີສັງລວມລາຍງານກົມພາສີ; ການສະເໜີຊື່ແຕ່ລະຄັ້ງໃຫ້ສິ່ງສາຍລັອກຕູ້ສິນຄ້າ ທີ່ຖືກນໍາໃຊ້ແລ້ວ ໃຫ້ພະແນກຈັດຕັ້ງ, ບໍລິຫານ ແລະ ການເງິນ ເພື່ອສັງລວມ ແລະ ກວດກາຕາມລະບຽບການ.

4.2 ຄວາມຮັບຜິດຊອບປາຍທາງ(ກອງກວດກາພາສີປະຈໍາແຂວງ ແລະ ດ່ານພາສີ).

- ແຕ່ງຕັ້ງເຈົ້າໜ້າທີ່ພາສີໄປກວດກາສາຍລັອກ/ສິນຄ້າຕົວຈິງ ເມື່ອສິນຄ້າເຄື່ອນຍ້າຍມາຮອດປາຍທາງ.
- ເຈົ້າໜ້າທີ່ພາສີຜູ້ຖືກແຕ່ງຕັ້ງ ກວດກາສະພາບສາຍລັອກຕູ້ສິນຄ້າວ່າມີສະພາບປົກກະຕິ ແລະຖືກຕ້ອງຕາມລະບຽບການ ຈາກນັ້ນ ໃຫ້ຕັດສາຍລັອກຕູ້ສິນຄ້າທັງໝົດ ແລ້ວ ເຮັດບົດບັນທຶກການກວດກາສິນຄ້າ ແລະ ການຕັດສາຍລັອກຕູ້ໄວ້ເປັນຫລັກຖານ, ແລ້ວໃຫ້ສິ່ງສາຍລັອກຕູ້ ໃຫ້ໜ່ວຍງານຮັບຜິດຊອບເພື່ອສັງລວມ.
- ໜ່ວຍງານຮັບຜິດຊອບ ສະຫລຸບສັງລວມ ໃນການຕັດສາຍລັອກຕູ້ສິນຄ້າ ແລະ ສິ່ງໃຫ້ຕົ້ນທາງປະຈໍາອາທິດ, ເດືອນ ເພື່ອສົມທຽບໃນການນໍາໃຊ້ສາຍລັອກຕູ້ສິນຄ້າປະເພດຕ່າງໆ.

4.3 ຄວາມຮັບຜິດຊອບຂອງຜູ້ປະກອບການ.

- ອໍານວຍຄວາມສະດວກໃຫ້ແກ່ເຈົ້າໜ້າທີ່ພາສີ ໃນການປະຕິບັດໜ້າທີ່ກວດກາສິນຄ້າ ແລະ ນໍາໃຊ້ສາຍລັອກຕູ້ສິນຄ້າ ເພື່ອຄຸ້ມຄອງຕາມລະບຽບການ.
- ຫ້າມບໍ່ໃຫ້ນໍາໃຊ້ສາຍລັອກໄປໃນທາງທີ່ບໍ່ຖືກຕ້ອງຕາມທີ່ກຳນົດໄວ້ໃນກົດໝາຍ ແລະ ລະບຽບການຢ່າງເດັດຂາດ.

ມາດຕາ5: ມາດຕະການຕໍ່ຜູ້ລະເມີດ.

5.1 ສໍາລັບຜູ້ຄຸ້ມຄອງນໍາໃຊ້.

ເຈົ້າໜ້າທີ່ພາສີ ຜູ້ຄຸ້ມຄອງ ແລະ ນໍາໃຊ້ສາຍລັອກຕູ້ສິນຄ້າ ທີ່ດໍາເນີນບໍ່ຖືກຕ້ອງ ຕາມກົດໝາຍ ແລະ ລະບຽບການທີ່ກໍານົດໄວ້, ຊຶ່ງພາໃຫ້ເກີດມີການຕົກເຮ່ຍເສຍຫາຍ, ມີຜົນກະທົບໃສ່ການປະຕິບັດວຽກງານວິຊາສະເພາະ.

ໂດຍສະເພາະແມ່ນການຈັດເກັບລາຍຮັບເຂົ້າງົບປະມານ ຫລື ມີການສົມຮູ້ຮ່ວມຄິດນໍາໄປນໍາໃຊ້ ໃນທາງທີ່ບໍ່ຖືກຕ້ອງ ຈະຖືກສຶກສາອົບຮົມ, ກ່າວເຕືອນ ຕາມແຕ່ລະກໍລະນີ ຫລື ຖືກດໍາເນີນຄະດີຕາມກົດໝາຍ ແລະ ລະບຽບການ ທີ່ກໍານົດໄວ້ຢ່າງເຂັ້ມງວດ.

5.2 ສໍາລັບຜູ້ປະກອບການ.

ບຸກຄົນ ຜູ້ທີ່ລະເມີດ ຕາມແຈ້ງການແນະນໍາສະບັບນີ້ ຈະຖືກສຶກສາອົບຮົມ, ກ່າວເຕືອນ, ປັບໃໝ ຫລື ຖືກດໍາເນີນຄະດີທາງພາສີ ແລະ ຕ້ອງຮັບຜິດຊອບໃຊ້ແທນຄືນຄ່າເສຍຫາຍ ຫລື ດໍາເນີນມາດຕະການຕ່າງໆ ຕາມກົດໝາຍ ແລະ ລະບຽບການ ທີ່ກໍານົດໄວ້.

ມາດຕາ6: ມອບໃຫ້ບັນດາພະແນກ, ກອງຄຸ້ມຄອງພາສີ, ກອງກວດກາພາສີປະຈໍາແຂວງ, ດ່ານພາສີຊາຍແດນ ແລະ ພາກສ່ວນກ່ຽວຂ້ອງ ຈັດຕັ້ງປະຕິບັດຕາມແຈ້ງການແນະນໍາສະບັບນີ້ຢ່າງເຂັ້ມງວດ.

ມາດຕາ7: ແຈ້ງການແນະນໍາສະບັບນີ້ ປ່ຽນແທນແຈ້ງການ ສະບັບເລກທີ 05408/ກພສ, ລົງວັນທີ 04/06/2015, ແຈ້ງການສະບັບເລກທີ 01149/ກພສ, ລົງວັນທີ 22/02/2017 ແລະ ມີຜົນສັກສິດນັບແຕ່ມີລົງລາຍເຊັນ ເປັນຕົ້ນໄປ. ✓

ຮັກສາການຫົວໜ້າກົມພາສີ.



ບຸນປະເສີດ ສີກຸນລະບຸດ



ສາທາລະນະລັດ ປະຊາທິປະໄຕ ປະຊາຊົນລາວ
ສັນຕິພາບ ເອກະລາດ ປະຊາທິປະໄຕ ເອກະພາບ ວັດທະນາຖາວອນ

-----000-----

ກະຊວງການເງິນ.
ກົມພາສີ

ເລກທີ: **022 53** /ກພສ

ນະຄອນຫລວງວຽງຈັນ, ວັນທີ: **11 MAY 2018**

ແຈ້ງການແນະນຳ ເພີ່ມເຕີມ.


ເຖິງ: ທ່ານ ຫົວໜ້າພະແນກອ້ອມຂ້າງກົມພາສີ ແລະ ຫົວໜ້າກອງຄຸ້ມຄອງພາສີ ໃນຂອບເຂດ
ທົ່ວປະເທດ.

ເລື່ອງ: ການຊຳລະ ຄ່າສາຍລັອກຕູ້ສິນຄ້າ ຂອງລັດຖະການພາສີ.

- ອີງຕາມກົດໝາຍວ່າດ້ວຍພາສີ ສະບັບເລກທີ 04/ສພຊ, ລົງວັນທີ 20 ທັນວາ 2011.
- ອີງຕາມ ຂໍ້ຕົກລົງຂອງລັດຖະມົນຕີວ່າການກະຊວງການເງິນເລກທີ 2826/ກງ, ລົງວັນທີ 22 ສິງຫາ 2017 ວ່າດ້ວຍການຈັດຕັ້ງ ແລະ ການເຄື່ອນໄຫວຂອງກົມພາສີ.
- ອີງຕາມແຈ້ງການແນະນຳ ສະບັບເລກທີ: **0.2.2.5.2.** /ກພສ, ລົງວັນທີ: **11 ພຶດສະພາ 2018**

ກົມພາສີ ຂໍຖືເປັນກຽດແຈ້ງການມາຍັງ ບັນດາທ່ານ ຊາບວ່າ: ເພື່ອຮັບປະກັນໃຫ້ແກ່ການຜະລິດແລະ ການສະໜອງ ສາຍລັອກໃຫ້ແກ່ລັດຖະການພາສີຂັ້ນຕ່າງໆ ທັນຕາມກຳນົດເວລາ, ສະນັ້ນ ພາຍຫລັງແຕ່ ລະບ່ອນໄດ້ຈຳໜ່າຍສາຍລັອກຕູ້ສິນຄ້າແລ້ວ ແມ່ນໃຫ້ດຳເນີນຊຳລະຄ່າສາຍລັອກ ເຂົ້າບັນຊີກົມພາສີທັນທີ, ການຊຳລະ ແມ່ນໃຫ້ປະຕິບັດ ລາຍລະອຽດດັ່ງນີ້:

1. ສາຍລັອກຕູ້ສິນຄ້າປະເພດ1 ໃຊ້ສຳລັບໜົບ ລົດ/ຕູ້ ສິນຄ້າຜ່ານແດນ (ສີສົ້ມ) ແລະ ປະເພດ2 ໃຊ້ໜົບ ລົດ/ຕູ້ສິນຄ້າ ທີ່ນຳເຂົ້າເພື່ອສົ່ງອອກຄືນ (ສີແດງ) ແມ່ນ ໃຫ້ດຳເນີນ ມອບໂອນ ເຂົ້າບັນຊີ 030 11 0001099065001 ທະນາຄານການຄ້າຕ່າງປະເທດລາວ.
 2. ສາຍລັອກຕູ້ສິນຄ້າ ປະເພດ3 ຊິລໂລຫະ(ສີກົມ) ແມ່ນໃຫ້ດຳເນີນການ ມອບໂອນເຂົ້າບັນຊີ 03 02 000.1 000 000.5/D 00100025 ທະນາຄານພັດທະນາລາວ ແລະ ບັນຊີ 01001 0000 339453001/ D 00100025 ທະນາຄານການຄ້າຕ່າງປະເທດລາວ.
- ເມື່ອສຳເລັດການຊຳລະສະສາງ ໃຫ້ສົ່ງເອກະສານ ການມອບໂອນໃຫ້ກົມພາສີ, ພະແນກຈັດຕັ້ງ, ບໍລິ ຫານ ແລະ ການເງິນ(ຂະແໜງການເງິນ ແລະ ພັດສະດຸ) ໂດຍດ່ວນ ເພື່ອຈະໄດ້ດຳເນີນການກວດກາ, ສົມທຽບ ຕາມລະບຽບການທາງການເງິນ.

ດັ່ງນັ້ນ, ຈຶ່ງແຈ້ງການມາຍັງບັນດາທ່ານເພື່ອຊາບ ແລະ ຈັດຕັ້ງປະຕິບັດຢ່າງເຂັ້ມງວດ. 

ຮັກສາການຫົວໜ້າກົມພາສີ.



ບຸນປະເສີດ ສີກຸນລະບຸດ