

# ຂະບວນການເຮັດສັນຍາສໍາປະທານ ກ່ຽວກັບການພັດທະນາລະບົບແຈ້ງພາສີ ປະຕູດຽວແຫ່ງຊາດ ຢູ່ ສປປ ລາວ ດີພໍແລ້ວບໍ່?

ພະແນກອໍານວຍຄວາມສະດວກທາງດ້ານການຄ້າ  
ກົມການນໍາເຂົ້າ ແລະ ສົ່ງອອກ  
ກະຊວງອຸດສາຫະກຳ ແລະ ການຄ້າ  
5 ມັງກອນ 2015

## ບົດຄັດຫຍໍ້

ບົດຄົ້ນຄວ້ານີ້ ໄດ້ວິເຄາະຂະບວນການເຮັດສັນຍາລະບົບແຈ້ງພາສີປະຕູດຽວແຫ່ງຊາດ ຢູ່ ສປປ ລາວ ໂດຍອີງໃສ່ສອງຕົວຊີ້ວັດຕົ້ນຕໍ ຄື: ການມີສ່ວນຮ່ວມໃນຂະບວນການເຮັດສັນຍາຂອງພາກສ່ວນກ່ຽວຂ້ອງ ແລະ ບັນທັດຖານຂອງຄວາມເປັນຜູ້ປະກອບການທາງທຸລະກິດ. ຜົນຂອງການວິເຄາະໄດ້ສະແດງໃຫ້ເຫັນວ່າ ການເຮັດສັນຍາສໍາປະທານ ລະຫວ່າງລັດຖະບານລາວ ແລະ ບໍລິສັດບິວໂຣເວີຣິຕັສ ວ່າດ້ວຍການພັດທະນາລະບົບແຈ້ງພາສີປະຕູດຽວແຫ່ງຊາດ ເປັນຍຸດທະສາດອັນດີ ທີ່ມີທ່າແຮງໃນການອໍານວຍຄວາມສະດວກດ້ານການຄ້າ ຢູ່ ສປປ ລາວ ແລະ ໃນການເຊື່ອມໂຍງເສດຖະກິດລາວ ເຂົ້າກັບເສດຖະກິດຂອງບັນດາປະເທດສະມາຊິກອາຊຽນ. ຜົນຂອງການວິເຄາະຕົ້ນທຶນ-ຜົນຕອບແທນຂອງ ລະບົບເຈ້ຍ-ສໍ ແລະ ລະບົບແຈ້ງພາສີປະຕູດຽວ ສະແດງໃຫ້ເຫັນວ່າ ການນໍາໃຊ້ລະບົບແຈ້ງພາສີປະຕູດຽວ ຢູ່ ສປປ ລາວ ຈະຊ່ວຍຫຼຸດຜ່ອນຕົ້ນທຶນຂອງພາກທຸລະກິດໃນການຂໍອະນຸຍາດນໍາເຂົ້າ-ສົ່ງອອກ ໄດ້ປະມານ \$248.527.448 ໃນໄລຍະເວລາ 10 ປີ ເຊິ່ງຫຼຸດລົງຈາກ \$356.647.975 ໃນກໍລະນີຂອງລະບົບເຈ້ຍ-ສໍ ເປັນ \$108.120.527 ໃນກໍລະນີຂອງລະບົບແຈ້ງພາສີປະຕູດຽວ. ລັດຖະບານລາວ ຈະມີລາຍຮັບເພີ່ມຂຶ້ນປະມານ \$4.636.417 ໃນໄລຍະເວລາ 10 ປີຂອງການສໍາປະທານ (ບໍ່ລວມຄ່າພາກຫຼວງ ແລະ ອາກອນກຳໄລ ທີ່ຈະໄດ້ຮັບຈາກ ບໍລິສັດຮ່ວມທຶນ). ເຖິງຢ່າງໃດກໍຕາມ, ຄ່າບໍລິການຂອງລະບົບແຈ້ງພາສີປະຕູດຽວ ຢູ່ ສປປ ລາວ ແມ່ນສູງກວ່າຫຼາຍປະເທດໃນໂລກ ເຊິ່ງມີມູນຄ່າປະມານ \$18.545.667 ຫຼື 17,15% ຂອງຄ່າໃຊ້ຈ່າຍທັງໝົດໃນການຂໍອະນຸຍາດນໍາເຂົ້າ-ສົ່ງອອກ ໃນໄລຍະເວລາ 10 ປີ ຂອງການສໍາປະທານ. ຄ່າບໍລິການລະບົບດັ່ງກ່າວ ຈະເປັນອຸປະສັກຕໍ່ ຄວາມສາມາດແຂ່ງຂັນທາງທຸລະກິດຂອງຜູ້ປະກອບການພາຍໃນປະເທດ ແລະ ຈຳກັດການຂະຫຍາຍຕົວ ແລະ ການສ້າງຄວາມຫຼາກຫຼາຍທາງດ້ານການຄ້າໃນຂະແໜງອຸດສາຫະກຳ ທີ່ຕິດພັນກັບເຄືອຂ່າຍການຜະລິດຂອງໂລກ. ຂໍ້ຄົງຄ້າງຂອງການເຮັດສັນຍາສໍາປະທານ ແມ່ນການກຳນົດຄ່າບໍລິການຂອງລະບົບແຈ້ງພາສີປະຕູດຽວຕາມເງື່ອນໄຂຂອງການລົງທຶນ ເຊິ່ງຜູ້ປະກອບການນໍາເຂົ້າ-ສົ່ງອອກສິນຄ້າ ຢູ່ ສປປ ລາວ ອາດບໍ່ພໍໃຈໃນການຈ່າຍຄ່າບໍລິການດັ່ງກ່າວ. ສະນັ້ນ, ກົມພາສີຂອງກະຊວງການເງິນ ຄວນມີມາດຕະການຊົດເຊີຍຄ່າບໍລິການຂອງລະບົບແຈ້ງພາສີປະຕູດຽວໃຫ້ແກ່ຜູ້ປະກອບການ ໃນໄລຍະເວລາໃດໜຶ່ງ ເຊັ່ນ: 5 ປີທຳອິດຂອງການສໍາປະທານ. ຫຼັງຈາກນັ້ນ, ກົມພາສີ ຄວນເຈລະຈາກັບບໍລິສັດບິວໂຣເວີຣິຕັສອີກຄັ້ງໜຶ່ງ ເພື່ອຂໍຫຼຸດຄ່າບໍລິການ ໃຫ້ຢູ່ໃນອັດຕາທີ່ເໝາະສົມ.

## 1. ພາກສະເໜີ

ຈຸດປະສົງຂອງບົດຄົ້ນຄວ້າ ແມ່ນເພື່ອວິເຄາະຂະບວນການເຮັດສັນຍາສໍາປະທານ ລະຫວ່າງລັດຖະບານລາວ ແລະ ບໍລິສັດບິວໂຣເວີຣິຕັສ ວ່າດ້ວຍການພັດທະນາລະບົບແຈ້ງພາສີປະຕູດຽວແຫ່ງຊາດ ຢູ່ ສປປ ລາວ. ການວິເຄາະຂະບວນການເຮັດສັນຍາສັນຍາສໍາປະທານ ແມ່ນອີງໃສ່ສອງຕົວຊີ້ວັດຕົ້ນຕໍຄື: ການມີສ່ວນຮ່ວມຂອງພາກສ່ວນກ່ຽວຂ້ອງ ແລະ ບັນທັດຖານຂອງຄວາມເປັນຜູ້ປະກອບການທາງທຸລະກິດ. ເປົ້າໝາຍຂອງການວິເຄາະ ແມ່ນເພື່ອຊີ້ໃຫ້ເຫັນ ຜົນດີ, ຜົນເສຍ ແລະ ຂໍ້ຄົງຄ້າງ ຂອງຂະບວນການເຮັດສັນຍາສໍາປະທານ.

ຜົນຂອງການຄົ້ນຄວ້າ ຈະເປັນຂໍ້ມູນພື້ນຖານແກ່ການລາຍງານລັດຖະບານ ອີງຕາມໜັງສືທາງລັດຖະການ ສະບັບເລກທີ 579/ຫລບ.ກສສ, ລົງວັນທີ 11 ພະຈິກ 2014. ຫ້ອງວ່າການລັດຖະບານ ໄດ້ສະເໜີມາຍັງກະຊວງ ອຸດສາຫະກຳ ແລະ ການຄ້າ ສົມທົບກັບ ສະພາການຄ້າ ແລະ ອຸດສາຫະກຳແຫ່ງຊາດ ແລະ ພາກສ່ວນກ່ຽວຂ້ອງ ເພື່ອຄົ້ນຄວ້າກ່ຽວກັບ ການເຮັດສັນຍາສໍາປະ

ທານລະບົບແຈ້ງພາສີປະຕູດຽວແຫ່ງຊາດ ລະຫວ່າງລັດຖະບານລາວ ແລະ ບໍລິສັດບິວໂຣເວີຕັສ ເຊິ່ງອີງຕາມໃບສະເໜີຂອງສະມາຄົມຜູ້ຈັດສິ່ງສິນຄ້າລະຫວ່າງປະເທດ, ກະຊວງໂຍທາທິການ ແລະ ຂົນສົ່ງ ສະບັບເລກທີ 610, ລົງວັນທີ 11 ຕຸລາ 2012 ແລະ ຄຳຊີ້ນຳຂອງທ່ານ ຮອງນາຍົກລັດຖະມົນຕີ ທີ່ຊີ້ນຳຂົງເຂດເສດຖະກິດ ຄັ້ງວັນທີ 6 ພະຈິກ 2014. ສະມາຄົມຜູ້ຈັດສິ່ງສິນຄ້າລະຫວ່າງປະເທດຂອງລາວ ໄດ້ສະເໜີໃຫ້ລັດຖະບານລາວ ປະຕິເສດການສຳປະທານຂອງບໍລິສັດບິວໂຣເວີຕັສ ແລະ ສືບຕໍ່ສະໜັບສະໜູນໂຄງການພັດທະນາລະບົບແຈ້ງພາສີປະຕູດຽວ ທີ່ໄດ້ຮັບທຶນຊ່ວຍເຫຼືອລ້າຈາກທະນາຄານໂລກ.

ຜົນຂອງການຄົ້ນຄວ້າຄັ້ງນີ້ໄດ້ສະແດງໃຫ້ເຫັນວ່າ ການເຮັດສັນຍາສຳປະທານ ລະຫວ່າງລັດຖະບານລາວ ແລະ ບໍລິສັດບິວໂຣເວີຕັສ ວ່າດ້ວຍການພັດທະນາລະບົບແຈ້ງພາສີປະຕູດຽວແຫ່ງຊາດ ເປັນຍຸດທະສາດອັນດີ ທີ່ມີທ່າແຮງໃນການອຳນວຍຄວາມສະດວກດ້ານການຄ້າ ຢູ່ ສປປ ລາວ ແລະ ໃນການເຊື່ອມໂຍງເສດຖະກິດລາວ ເຂົ້າກັບເສດຖະກິດຂອງບັນດາປະເທດສະມາຊິກອາຊຽນ. ການສ້າງລະບົບການແຈ້ງພາສີປະຕູດຽວແຫ່ງຊາດ ຢູ່ ສປປ ລາວ ປະກອບດ້ວຍບັນດາຂະແໜງການຕ່າງໆທີ່ກ່ຽວຂ້ອງຈາກພາກລັດ ແລະ ພາກທຸລະກິດ ທີ່ຕິດພັນກັບການນຳເຂົ້າ-ສົ່ງອອກ ແລະ ຜ່ານແດນ ເຊິ່ງໄດ້ຖືກສ້າງຕັ້ງຂຶ້ນຢ່າງເປັນທາງການພາຍໃຕ້ຂໍ້ຕົກລົງຂອງລັດຖະມົນຕີວ່າການກະຊວງການເງິນ ສະບັບເລກທີ 2114/ກງ, ລົງວັນທີ 10 ສິງຫາ 2012 ວ່າດ້ວຍ ການແຕ່ງຕັ້ງຄະນະຊີ້ນຳ ແລະ ກອງເລຂາ ສຳລັບການສ້າງຕັ້ງລະບົບ ແຈ້ງພາສີປະຕູດຽວແຫ່ງຊາດ. ກອງປະຊຸມປຶກສາຫາລືຂອງຄະນະຮັບຜິດຊອບ ໄດ້ຖືກຈັດຂຶ້ນຢ່າງເປັນປົກກະຕິ ເພື່ອຕິດຕາມຄວາມຄືບໜ້າຂອງການສ້າງລະບົບແຈ້ງພາສີປະຕູດຽວແຫ່ງຊາດ. ຄຳທຳນຽມທັງໝົດໃນການຂໍອະນຸຍາດນຳເຂົ້າ-ສົ່ງອອກ ສຳລັບກຳລະນີທີ່ມີລະບົບແຈ້ງພາສີປະຕູດຽວ (\$50 ຕໍ່ທຸລະກຳ) ແມ່ນຕໍ່າກວ່າ ກຳລະນີທີ່ບໍ່ມີລະບົບແຈ້ງພາສີປະຕູດຽວ (\$123 ຕໍ່ທຸລະກຳ). ຜົນຂອງການວິເຄາະຕົ້ນທຶນ-ຜົນຕອບແທນ ຂອງລະບົບເຈ້ຍ-ສີ່ ແລະ ລະບົບແຈ້ງພາສີປະຕູດຽວ ສະແດງໃຫ້ເຫັນວ່າ ການນຳໃຊ້ລະບົບແຈ້ງພາສີປະຕູດຽວ ຢູ່ ສປປ ລາວ ຈະຊ່ວຍຫຼຸດຜ່ອນຕົ້ນທຶນຂອງພາກທຸລະກິດໃນການຂໍອະນຸຍາດນຳເຂົ້າ-ສົ່ງອອກ ໄດ້ປະມານ \$248.527.448 ໃນໄລຍະເວລາ 10 ປີ ເຊິ່ງຫຼຸດລົງຈາກ \$356.647.975 ໃນກຳລະນີຂອງລະບົບເຈ້ຍ-ສີ່ ເປັນ \$108.120.527 ໃນກຳລະນີຂອງລະບົບແຈ້ງພາສີປະຕູດຽວ. ລັດຖະບານລາວ ຈະມີລາຍຮັບເພີ່ມຂຶ້ນປະມານ \$4.636.417 ໃນໄລຍະເວລາ 10 ປີຂອງການສຳປະທານ (ບໍ່ລວມຄ່າພາກຫຼວງ ແລະ ອາກອນກຳໄລ ທີ່ຈະໄດ້ຮັບຈາກ ບໍລິສັດຮ່ວມທຶນ). ຄວາມສ່ຽງສ່ວນຫຼາຍໃນການສ້າງ ແລະ ດຳເນີນລະບົບແຈ້ງພາສີປະຕູດຽວ ແມ່ນບໍລິສັດບິວໂຣເວີຕັສເປັນຜູ້ຮັບຜິດຊອບ. ໄລຍະເວລາຂອງການຂໍອະນຸຍາດນຳເຂົ້າ-ສົ່ງອອກສິນຄ້າ ຄາດວ່າຈະຫຼຸດລົງຈາກ 26 ວັນ ເປັນ 7 ວັນ. ເຖິງຢ່າງໃດກໍຕາມ, ຄ່າບໍລິການຂອງລະບົບແຈ້ງພາສີປະຕູດຽວ ຢູ່ ສປປ ລາວ ແມ່ນສູງກວ່າຫຼາຍປະເທດໃນໂລກ ເຊິ່ງມີມູນຄ່າປະມານ \$18.545.667 ຫຼື 17,15% ຂອງຄ່າໃຊ້ຈ່າຍທັງໝົດໃນການຂໍອະນຸຍາດນຳເຂົ້າ-ສົ່ງອອກ ໃນໄລຍະເວລາ 10 ປີ ຂອງການສຳປະທານ. ຄ່າບໍລິການດັ່ງກ່າວ ຈະເປັນອຸປະສັກຕໍ່ຄວາມສາມາດແຂ່ງຂັນທາງທຸລະກິດຂອງຜູ້ປະກອບການພາຍໃນປະເທດ ແລະ ຈຳກັດການຂະຫຍາຍຕົວ ແລະ ການສ້າງຄວາມຫຼາກຫຼາຍທາງດ້ານການຄ້າໃນຂະແໜງອຸດສາຫະກຳທີ່ຕິດພັນກັບເຄືອຂ່າຍການຜະລິດຂອງໂລກ. ຂໍ້ຄົງຄ້າຂອງການເຮັດສັນຍາສຳປະທານ ແມ່ນການກຳນົດຄ່າບໍລິການຂອງລະບົບແຈ້ງພາສີປະຕູດຽວຕາມເງື່ອນໄຂຂອງການລົງທຶນ ເຊິ່ງຜູ້ປະກອບການນຳເຂົ້າ-ສົ່ງອອກສິນຄ້າ ຢູ່ ສປປ ລາວ ອາດບໍ່ພໍໃຈໃນການຈ່າຍຄ່າບໍລິການດັ່ງກ່າວ.

ບົດຄົ້ນຄວ້ານີ້ ປະກອບດ້ວຍ 4 ພາກ. ພາກທີ 2 ອະທິບາຍຄວາມສຳຄັນຂອງ ການພັດທະນາລະບົບແຈ້ງພາສີປະຕູດຽວ ຢູ່ ສປປ ລາວ. ພາກທີ 3 ວິເຄາະການມີສ່ວນຮ່ວມຂອງພາກສ່ວນກ່ຽວຂ້ອງ ແລະ ບັນທັດຖານຂອງຄວາມເປັນຜູ້ປະກອບການທາງທຸລະກິດ. ພາກທີ 4 ສະຫຼຸບຜົນຂອງການວິເຄາະ ແລະ ສະເໜີວິທີການແກ້ໄຂຂໍ້ຄົງຄ້າ ໃນການພັດທະນາລະບົບແຈ້ງພາສີປະຕູດຽວແຫ່ງຊາດ ຢູ່ ສປປ ລາວ.

## **2. ຄວາມສຳຄັນຂອງການພັດທະນາລະບົບແຈ້ງພາສີປະຕູດຽວ ຢູ່ ສປປ ລາວ**

ການນຳໃຊ້ລະບົບແຈ້ງພາສີປະຕູດຽວ ເປັນວິທີການໜຶ່ງ ເພື່ອອຳນວຍຄວາມສະດວກທາງດ້ານການຄ້າ ຢູ່ ສປປ ລາວ. ລະບົບແຈ້ງພາສີຜ່ານປະຕູດຽວ ແມ່ນລະບົບແຈ້ງເອກະສານທີ່ກ່ຽວຂ້ອງກັບການຄຸ້ມຄອງການນຳເຂົ້າ, ສົ່ງອອກ ແລະ ການຂົນສົ່ງສິນຄ້າຜ່ານແດນ ໂດຍຜ່ານລະບົບເອເລັກໂທຣນິກ ເຊິ່ງຜູ້ປະກອບການນຳເຂົ້າ-ສົ່ງອອກສິນຄ້າ ສາມາດສົ່ງ ແລະ ຮັບເອກະສານຜ່ານລະບົບປະຕູດຽວ. ເປົ້າໝາຍຂອງການນຳໃຊ້ລະບົບການແຈ້ງພາສີຜ່ານປະຕູດຽວ ແມ່ນເພື່ອຫຼຸດຜ່ອນຕົ້ນທຶນທາງການຄ້າລະຫວ່າງປະເທດ ເຊິ່ງຈະເພີ່ມຄວາມສາມາດແຂ່ງຂັນດ້ານການຄ້າຂອງຜູ້ປະກອບການໃນປະເທດ. ຜົນປະໂຫຍດຂອງການນຳໃຊ້ລະບົບການແຈ້ງພາສີຜ່ານປະຕູດຽວ ແມ່ນການເພີ່ມຄວາມງ່າຍດາຍ, ຄວາມມີປະສິດທິພາບ ແລະ ຄວາມມີປະສິດທິຜົນ ໃນການພົວ

ພັນວຽກງານ ລະຫວ່າງພາກລັດ ກັບ ຜູ້ປະກອບການນຳເຂົ້າ-ສົ່ງອອກສິນຄ້າ, ແລະ ພາກລັດດ້ວຍກັນ. ພາກລັດຈະໄດ້ຮັບຂໍ້ມູນ ເປັນເອກະພາບ ເພື່ອໃຊ້ໃນການລາຍງານ ແລະ ການວາງແຜນການເຮັດວຽກຢ່າງຊັດເຈນ. ພ້ອມນັ້ນ, ກໍ່ຈະຊ່ວຍຫຼຸດຄ່າໃຊ້ຈ່າຍສຳ ລັບຜູ້ປະກອບການ ແລະ ສາມາດຄາດຄະເນໄລຍະເວລາຂອງການອະນຸມັດເອກະສານນຳເຂົ້າ-ສົ່ງອອກໄດ້ດີກວ່າເກົ່າ.

ໃນປັດຈຸບັນນີ້, ການຂໍອະນຸຍາດນຳເຂົ້າ-ສົ່ງອອກສິນຄ້າ ຢູ່ ສປປ ລາວ ໃຊ້ເວລາດົນ ແລະ ມີຄ່າສິ້ນເປືອງສູງ. ໄລຍະເວ ລາ ແລະ ຈຳນວນເອກະສານສຳລັບການນຳເຂົ້າ-ສົ່ງອອກ ແມ່ນສູງກວ່າທຸກປະເທດສະມາຊິກອາຊຽນ ຍ້ອນລະບົບອາຊີກຸດາຍັງ ຖືກໃຊ້ຢ່າງຈຳກັດເຊັ່ນ: ການແຈ້ງພາສີ ແລະ ການຄຳນວນລາຍຮັບ. ການອອກໃບອະນຸຍາດຂອງພາກສ່ວນກ່ຽວຂ້ອງ ນຳໃຊ້ລະ ບົບເຈ້ຍ-ສີ. ອີງຕາມຂໍ້ມູນຂອງ World Bank (2014b), ການສົ່ງອອກສິນຄ້າຢູ່ ສປປ ລາວ ໃນປີ 2014 ປະກອບດ້ວຍ ເອ ກະສານ 10 ປະເພດ ເຊິ່ງໃຊ້ເວລາ 23 ວັນ, ໃນຂະນະທີ່ ການສົ່ງອອກສິນຄ້າຢູ່ປະເທດກຳປູເຈຍ ປະກອບດ້ວຍ ເອກະສານ 8 ປະເພດ ເຊິ່ງໃຊ້ເວລາ 22 ວັນ; ການນຳເຂົ້າສິນຄ້າ ຢູ່ ສປປ ລາວ ປະກອບດ້ວຍ ເອກະສານ 10 ປະເພດ ເຊິ່ງໃຊ້ເວລາ 26 ວັນ, ໃນຂະນະທີ່ ການນຳເຂົ້າສິນຄ້າຢູ່ປະເທດກຳປູເຈຍ ປະກອບດ້ວຍ ເອກະສານ 9 ປະເພດ ເຊິ່ງໃຊ້ເວລາ 24 ວັນ. ຮູບແບບການ ນຳເຂົ້າ-ສົ່ງອອກໃນປັດຈຸບັນມີຄ່າສິ້ນເປືອງສູງ ເປັນຕົ້ນແມ່ນ ການເດີນທາງກັບໄປກັບມາຫຼາຍຄັ້ງ ລະຫວ່າງ ດ່ານຂົວມິດຕະພາບ ແລະ ສາງທ່ານາແລ້ງ ໃນໄລຍະດຳເນີນການແຈ້ງເອກະສານ (ອີງຕາມບົດລາຍງານຂອງທະນາຄານໂລກ ເລກທີ 78553-LA ກ່ຽວກັບການກະກຽມການບໍລິການປະຕູດຽວແຫ່ງຊາດ ຢູ່ ສປປ ລາວ).

ການສ້າງລະບົບແຈ້ງພາສີປະຕູດຽວແຫ່ງຊາດ ຢູ່ ສປປ ລາວ ຍັງມີຄວາມຈຳເປັນ ເພື່ອຕອບສະໜອງຕາມ ຄວາມຮຽກ ຮ້ອງຕ້ອງການໃນການເຊື່ອມໂຍງເສດຖະກິດລາວ ເຂົ້າກັບປະຊາຊົມເສດຖະກິດອາຊຽນ. ຜູ້ນຳຂອງບັນດາປະເທດອາຊຽນ ໄດ້ ຮ່ວມລົງນາມໃນຂໍ້ຕົກລົງກ່ຽວກັບການສ້າງຕັ້ງ ແລະ ການຈັດຕັ້ງປະຕິບັດລະບົບປະຕູດຽວອາຊຽນ ໃນວັນທີ 9 ທັນວາ 2005 ທີ່ ປະເທດມະເລເຊຍ. ອີງຕາມແຜນພັດທະນາວຽກພາສີຂອງອາຊຽນ, ແຕ່ລະປະເທດສະມາຊິກອາຊຽນ ມີພັນທະທີ່ຈະຕ້ອງໄດ້ສ້າງ ລະບົບແຈ້ງພາສີປະຕູດຽວແຫ່ງຊາດໃຫ້ສຳເລັດໃນປີ 2008 ສຳລັບປະເທດສະມາຊິກອາຊຽນເກົ່າ (ບຣູນາຍ, ອິນໂດເນເຊຍ, ມະ ເລເຊຍ, ສິງກະໂປ ແລະ ໄທ) ແລະ ໃຫ້ສຳເລັດໃນປີ 2012 ສຳລັບປະເທດສະມາຊິກອາຊຽນໃໝ່ (ສປປ ລາວ, ຫວຽດນາມ, ມຽນມ້າ ແລະ ກຳປູເຈຍ). ເນື່ອງຈາກການຈັດຕັ້ງປະຕິບັດຕົວຈິງຍັງພົບບັນຫາຫຍຸ້ງຍາກ, ກຳນົດເວລາດັ່ງກ່າວ ໄດ້ຖືກເລື່ອນອອກ ໄປ ເປັນປີ 2012 ສຳລັບປະເທດສະມາຊິກອາຊຽນເກົ່າ ແລະ ປີ 2015 ສຳລັບປະເທດສະມາຊິກອາຊຽນໃໝ່. ມາເຖິງປັດຈຸບັນ ນີ້, ບັນດາປະເທດອາຊຽນ ທີ່ໄດ້ສຳເລັດການສ້າງຕັ້ງລະບົບການແຈ້ງພາສີຜ່ານປະຕູດຽວແຫ່ງຊາດ ມີ 7 ປະເທດຄື: ປະເທດສິງກະ ໂປ, ໄທ, ຟີລິບປິນ, ອິນໂດເນເຊຍ, ມະເລເຊຍ, ຫວຽດນາມ ແລະ ບຣູນາຍ.

ການສ້າງຕັ້ງລະບົບແຈ້ງພາສີປະຕູດຽວ ຢູ່ ສປປ ລາວ ໄດ້ຮັບການຊີ້ນຳ ໂດຍກົມພາສີຂອງກະຊວງການເງິນ ເຊິ່ງເລີ່ມແຕ່ ປີ 2009 ຈົນເຖິງປັດຈຸບັນ. ການຈັດຕັ້ງປະຕິບັດລະບົບແຈ້ງພາສີປະຕູດຽວ ໄດ້ສຳເລັດການກະກຽມໃນຫຼາຍດ້ານເຊັ່ນ: ການ ອອກແບບລະບົບ ເຊິ່ງລວມທັງຄຳແນະນຳໃນການຈັດຕັ້ງປະຕິບັດການແຈ້ງພາສີຜ່ານປະຕູດຽວ, ການເຊັນສັນຍາແມ່ ລະຫວ່າງ ກົມພາສີ ແລະ ບໍລິສັດບິວໂຣເວີອິຕັສ ສຳລັບການໃຫ້ສິດທິໃນການສ້າງຕັ້ງລະບົບແຈ້ງພາສີປະຕູດຽວ ໃນວັນທີ 28 ມັງກອນ 2013 ແລະ ສັນຍາເພີ່ມເຕີມສຳລັບການພັດທະນາລະບົບແຈ້ງພາສີປະຕູດຽວ ໃນວັນທີ 9 ກັນຍາ 2014.

### **3. ຂະບວນການເຮັດສັນຍາສຳປະທານລະບົບແຈ້ງພາສີປະຕູດຽວແຫ່ງຊາດ ລະຫວ່າງລັດຖະບານລາວ ແລະ ບໍລິສັດບິວໂຣເວີອິຕັສ**

ໂດຍລວມແລ້ວ, ຂະບວນການເຮັດສັນຍາ ປະກອບດ້ວຍການຮ່າງສັນຍາ ແລະ ການເຊັນສັນຍາ. ການວິເຄາະຄັ້ງນີ້ ໄດ້ ເນັ້ນໃສ່ຂັ້ນຕອນການຮ່າງສັນຍາ ໂດຍອີງໃສ່ຂໍ້ມູນຂອງການມີສ່ວນຮ່ວມຂອງພາກລັດຖະບານ ແລະ ຜູ້ປະກອບການນຳເຂົ້າ-ສົ່ງ ອອກສິນຄ້າ. ນອກນັ້ນ, ຍັງໄດ້ສຶກສາຜົນກະທົບທີ່ອາດຈະເກີດຂຶ້ນຈາກການຈັດຕັ້ງປະຕິບັດສັນຍາສຳປະທານ ຕໍ່ພາກລັດຖະບານ ແລະ ຜູ້ປະກອບການນຳເຂົ້າ-ສົ່ງອອກສິນຄ້າ ຢູ່ ສປປ ລາວ.

#### **3.1 ການມີສ່ວນຮ່ວມຂອງພາກລັດຖະບານ ແລະ ຜູ້ປະກອບການນຳເຂົ້າ-ສົ່ງອອກສິນຄ້າ**

ເພື່ອໃຫ້ເກີດຜົນສຳເລັດຂອງການນຳໃຊ້ລະບົບແຈ້ງພາສີປະຕູດຽວແຫ່ງຊາດ ຢູ່ ສປປ ລາວ ຕ້ອງມີການເຂົ້າຮ່ວມ ແລະ ສະໜັບສະໜູນຢ່າງຕັ້ງໜ້າ ຈາກພາກລັດ ແລະ ຜູ້ປະກອບການນຳເຂົ້າ-ສົ່ງອອກສິນຄ້າ ທີ່ຈະໄດ້ຮັບຜົນກະທົບຈາກການດຳເນີນ ງານຂອງລະບົບແຈ້ງພາສີປະຕູດຽວແຫ່ງຊາດ ທີ່ສ້າງທັງໂອກາດ ແລະ ສິ່ງທ້າທາຍ (PM Group, 2013). ຜົນຂອງການທົບ

ທວນບົດບັນທຶກກອງປະຊຸມ ກ່ຽວກັບການກະກຽມການສ້າງລະບົບແຈ້ງພາສີປະຕູດຽວເຫັນວ່າ ການສ້າງລະບົບແຈ້ງພາສີປະຕູດຽວແຫ່ງຊາດ ປະກອບດ້ວຍຂະແໜງການລັດຖະບານທີ່ກ່ຽວຂ້ອງ ເຊິ່ງສະແດງອອກ ພາຍໃຕ້ຂໍ້ຕົກລົງຂອງລັດຖະມົນຕີວ່າການກະຊວງການເງິນ ສະບັບເລກທີ 2114/ກງ, ລົງວັນທີ 10 ສິງຫາ 2012 ວ່າດ້ວຍ ການແຕ່ງຕັ້ງຄະນະຊີ້ນຳ ແລະ ກອງເລຂາ ສຳລັບການສ້າງຕັ້ງລະບົບແຈ້ງພາສີປະຕູດຽວແຫ່ງຊາດ. ຄະນະຊີ້ນຳວຽກງານ ມີຈຳນວນສະມາຊິກທັງໝົດ 13 ທ່ານ, 5 ທ່ານ ຈາກກະຊວງການເງິນ, 2 ທ່ານ ຈາກກະຊວງວິທະຍາສາດ ແລະ ເຕັກໂນໂລຊີ, 1 ທ່ານ ຈາກກະຊວງອຸດສາຫະກຳ ແລະ ການຄ້າ, ກະຊວງໂຍທາທິການ ແລະ ຂົນສົ່ງ, ກະຊວງກະສິກຳ ແລະ ປ່າໄມ້, ສະພາການຄ້າ ແລະ ອຸດສາຫະກຳ ແລະ ສະມາຄົມຜູ້ຈັດສິ່ງສິນຄ້າລະຫວ່າງປະເທດຂອງລາວ. ກອງເລຂາ ມີຈຳນວນສະມາຊິກທັງໝົດ 6 ທ່ານ ຈາກກະຊວງການເງິນ. ຄະນະຊີ້ນຳມີໜ້າທີ່ນຳພາ ແລະ ຕິດຕາມການດຳເນີນວຽກງານຂອງກອງເລຂາ ໃນການຄົ້ນຄວ້າ ແລະ ການກະກຽມການສ້າງລະບົບແຈ້ງພາສີປະຕູດຽວແຫ່ງຊາດ.

**ຕາຕະລາງທີ 1: ບົດບັນທຶກກອງປະຊຸມກ່ອນການເຊັນສັນຍາສຳປະທານ ວ່າດ້ວຍການສ້າງລະບົບບໍລິການເອກະສານປະຕູດຽວ**

ວັນທີ	ສະຖານທີ່	ບັນຫາທີ່ໄດ້ຮັບການປຶກສາຫາລື/ເຫັນດີ ໃນກອງປະຊຸມ	ຈຳນວນຜູ້ເຂົ້າຮ່ວມ	ພາກສ່ວນ
21/3/2012	ກະຊວງການເງິນ	- ຮັບຟັງການສະເໜີບົດຖອດຖອນບົດຮຽນກ່ຽວກັບວຽກງານປະຕູດຽວແຫ່ງຊາດຂອງປະເທດຟີລິບປິນ	ບໍ່ມີຂໍ້ມູນ	ບໍ່ມີຂໍ້ມູນ
14/6/2012	ກະຊວງການເງິນ	- ເຫັນດີໃສ່ຊື່ວ່າ: "ລະບົບແຈ້ງພາສີປະຕູດຽວແຫ່ງຊາດ" - ຮັບຟັງການສະເໜີຂອງບໍລິສັດບິວໂຣເວີອີຕັສ ກ່ຽວກັບ ແຜນການສ້າງລະບົບບໍລິການແຈ້ງພາສີປະຕູດຽວ	14	ກົມພາສີຂອງກະຊວງການເງິນ, ຕົວແທນຈາກບໍລິສັດບິວໂຣເວີອີຕັສ
27/8/2012	ກະຊວງການເງິນ	- ເຫັນດີໃຫ້ທະນາຄານໂລກ ແລະ ບໍລິສັດບິວໂຣເວີອີຕັສ ສຶກສາຄວາມເປັນໄປໄດ້ໃນການສ້າງລະບົບໄປພ້ອມໆກັນ	ບໍ່ມີຂໍ້ມູນ	ບໍ່ມີຂໍ້ມູນ
25/9/2012	ກະຊວງການເງິນ	- ເຫັນດີດຳເນີນການເຈລະຈາສັນຍາກັບບໍລິສັດບິວໂຣເວີອີຕັສ ຕາມການຊີ້ນຳຂອງຫ້ອງການລັດຖະບານ - ເຫັນດີໃຫ້ກອງເລຂາເຮັດວຽກຮ່ວມກັບບໍລິສັດ PM GROUP ທີ່ຖືກຈ້າງໂດຍທະນາຄານໂລກ ເພື່ອສຶກສາ ແລະ ອອກແບບລະບົບ	10	ຄະນະຊີ້ນຳໂຄງການ, ກອງເລຂາ
23/11/2012	ໂຮງແຮມດອນຈັນພາເລດ	- ປຶກສາຫາລືກ່ຽວກັບບົດສຶກສາຄວາມເປັນໄປໄດ້ ແລະ ການນຳນິດຮູບແບບການພັດທະນາລະບົບແຈ້ງພາສີປະຕູດຽວແຫ່ງຊາດ	53	ຄະນະຊີ້ນຳໂຄງການ, ກອງເລຂາ, ພາກສ່ວນກ່ຽວຂ້ອງຂອງລັດ

ແຫຼ່ງຂໍ້ມູນ: ຮວບຮວມຈາກບົດບັນທຶກກອງປະຊຸມຂອງກະຊວງການເງິນ ກ່ຽວກັບການສ້າງລະບົບແຈ້ງພາສີປະຕູດຽວແຫ່ງຊາດ.

ກອງປະຊຸມປຶກສາຫາລືຂອງຄະນະຮັບຜິດຊອບ ໄດ້ຖືກຈັດຂຶ້ນຢ່າງເປັນປົກກະຕິ ເພື່ອຕິດຕາມຄວາມຄືບໜ້າຂອງການສ້າງລະບົບແຈ້ງພາສີປະຕູດຽວແຫ່ງຊາດ. ກອງປະຊຸມປຶກສາຫາລືຂອງຄະນະຮັບຜິດຊອບ ໄດ້ຖືກຈັດຂຶ້ນທັງໝົດ 8 ຄັ້ງ ນັບແຕ່ວັນທີ 10 ສິງຫາ 2012 ຫາ 30 ພະຈິກ 2014. ຜົນຂອງກອງປະຊຸມໄດ້ປະກອບສ່ວນເຂົ້າໃນການພັດທະນາລະບົບແຈ້ງພາສີປະຕູດຽວແຫ່ງຊາດ ເຊິ່ງສະແດງອອກໃນການເຊັນສັນຍາສອງສະບັບຄື: ສັນຍາສຳປະທານ ວ່າດ້ວຍການສ້າງລະບົບບໍລິການເອກະສານປະຕູດຽວ ລົງວັນທີ 28 ມັງກອນ 2013 ແລະ ສັນຍາເພີ່ມເຕີມສຳລັບການພັດທະນາລະບົບແຈ້ງພາສີປະຕູດຽວ ໃນວັນທີ 9 ກັນຍາ 2014.

ສັນຍາສຳປະທານ ວ່າດ້ວຍການສ້າງລະບົບແຈ້ງພາສີປະຕູດຽວ ລະຫວ່າງກະຊວງການເງິນ ແລະ ບໍລິສັດບິວໂຣເວີອີຕັສ ປະກອບດ້ວຍ 9 ພາກໃຫຍ່, 39 ມາດຕາ ແລະ 9 ເອກະສານຊ້ອນທ້າຍ. ສັນຍານີ້ມີກຳນົດໄລຍະເວລາໃນການຈັດຕັ້ງປະຕິບັດ

10 ປີ ແລະ ສາມາດຕໍ່ອາຍຸສັນຍາໄດ້ ໂດຍການຍື່ນໃບສະເໜີຂອງຜູ້ຂໍສໍາປະທານ ເຖິງລັດຖະບານລາວລ່ວງໜ້າ ຢ່າງໜ້ອຍ 1 ປີ. ພາຍຫຼັງການເຊັນສັນຍາ, ທັງສອງຝ່າຍຈະຕ້ອງແຕ່ງຕັ້ງທີມງານ ເພື່ອຮ່ວມກັນຄົ້ນຄວ້າ ແຜນການເຮັດວຽກລະອຽດ, ການສ້າງສັນຍາຄຸ້ມຄອງບໍລິສັດຮ່ວມທຶນ, ການອອກແບບຄໍາສັ່ງ ແລະ ສະເປັກຂອງລະບົບແຈ້ງພາສີປະຕູດຽວ, ການຄາດຄະເນລາຍຮັບ, ແລະ ການກຳນົດມູນຄ່າການລົງທຶນ, ມູນຄ່າການແຈ້ງພາສີຕໍ່າສຸດຕໍ່ປີ, ດັດສະນີລາຄາຜູ້ບໍລິໂພກ, ພັນທະອາກອນທີ່ບໍລິສັດຈະຕ້ອງຈ່າຍ, ດັດສະນີດື່ນທຶນການຈ້າງງານ, ອັດຕາແລກປ່ຽນ, ຄ່າທໍານຽມ ແລະ ຄ່າພາກຫຼວງ. ສັນຍາດັ່ງກ່າວ ໄດ້ລະບຸໃຫ້ທັງສອງຝ່າຍດໍາເນີນການເຈລະຈາ ແລະ ເຊັນສັນຍາຢ່ອຍເພີ່ມເຕີມອີກ 2 ສະບັບຄື: ສັນຍາລະອຽດ ສໍາລັບການລົງທຶນພັດທະນາລະບົບແຈ້ງພາສີປະຕູດຽວ ແລະ ສັນຍາສ້າງຕັ້ງບໍລິສັດຮ່ວມທຶນ ລະຫວ່າງ ລັດຖະບານລາວ ແລະ ບໍລິສັດທີ່ສໍາປະທານ. ລາຍລະອຽດຂອງສັນຍາສໍາປະທານ ໄດ້ຮັບການກະກຽມ ໂດຍຜ່ານການຈັດກອງປະຊຸມຈໍານວນ 5 ຄັ້ງ ເຊິ່ງເລີ່ມແຕ່ການຕັ້ງຊື່ລະບົບ ເຖິງການກຳນົດຮູບແບບຂອງລະບົບ (ຕາຕະລາງທີ 1). ຜູ້ເຂົ້າຮ່ວມກອງປະຊຸມສ່ວນຫຼາຍແມ່ນມາຈາກພາກສ່ວນກ່ຽວຂ້ອງຂອງລັດຖະບານ.

**ຕາຕະລາງທີ 2: ບົດບັນທຶກກອງປະຊຸມກ່ອນການເຊັນສັນຍາເພີ່ມເຕີມສໍາລັບການພັດທະນາລະບົບແຈ້ງພາສີປະຕູດຽວ**

ວັນທີ	ສະຖານທີ່	ບັນຫາທີ່ໄດ້ຮັບການປຶກສາຫາລື/ເຫັນດີ ໃນກອງປະຊຸມ	ຈໍານວນຜູ້ເຂົ້າຮ່ວມ	ພາກສ່ວນ
11/10/2013	ກະຊວງການເງິນ	- ການສ້າງດໍາລັດ ແລະ ນິຕິກຳອື່ນໆ ເພື່ອຮັບຮອງການຈັດຕັ້ງປະຕິບັດລະບົບແຈ້ງພາສີປະຕູດຽວ  - ຮ່າງສັນຍາເພີ່ມເຕີມ ສໍາລັບການລົງທຶນການພັດທະນາລະບົບແຈ້ງພາສີປະຕູດຽວ  - ຮ່າງສັນຍາສ້າງຕັ້ງບໍລິສັດຮ່ວມທຶນ ລະຫວ່າງລັດຖະບານລາວ ແລະ ບໍລິສັດພັດທະນາລະບົບ  - ການເກັບຄ່າທໍານຽມການນໍາໃຊ້ລະບົບ, ການເກັບຄ່າທໍານຽມອື່ນໆ ທີ່ຕິດພັນກັບການນໍາເຂົ້າ-ສົ່ງອອກສິນຄ້າ ແລະ ການແບ່ງປັນລາຍຮັບຄ່າທໍານຽມ	ບໍ່ມີຂໍ້ມູນ	ບໍ່ມີຂໍ້ມູນ
13/11/2013	ກະຊວງການເງິນ	- ສະເໜີຮ່າງບົດລາຍງານ ກ່ຽວກັບການສະເໜີເຊັນສັນຍາເພີ່ມເຕີມ ວ່າດ້ວຍການຈັດຕັ້ງປະຕິບັດລະບົບແຈ້ງພາສີປະຕູດຽວ  - ຄົ້ນຄວ້າຮ່າງດໍາລັດວ່າດ້ວຍການຈັດຕັ້ງປະຕິບັດລະບົບແຈ້ງພາສີປະຕູດຽວ	ບໍ່ມີຂໍ້ມູນ	ບໍ່ມີຂໍ້ມູນ

*ແຫຼ່ງຂໍ້ມູນ:* ຮວບຮວມຈາກບົດບັນທຶກກອງປະຊຸມຂອງກະຊວງການເງິນກ່ຽວກັບການສ້າງລະບົບແຈ້ງພາສີປະຕູດຽວແຫ່ງຊາດ.

ສັນຍາເພີ່ມເຕີມສໍາລັບການພັດທະນາລະບົບແຈ້ງພາສີປະຕູດຽວ ແມ່ນການກຳນົດລາຍລະອຽດ ທີ່ຕິດພັນກັບມາດຕາ 15 (ລາຍຮັບຂອງຜູ້ຂໍສໍາປະທານ), ມາດຕາ 16 (ການຈ່າຍຄ່າສໍາປະທານໃຫ້ແກ່ລັດຖະບານ) ແລະ ມາດຕາ 36 (ສັນຍາທັງໝົດ) ຂອງສັນຍາສໍາປະທານ ທີ່ໄດ້ເຊັນກັນໃນວັນທີ 28 ມັງກອນ 2013. ໃນສັນຍາເພີ່ມເຕີມ, ກົມພາສີ ໄດ້ສໍາເລັດການເຈລະຈາກັບບໍລິສັດບິວໂອເວີຣິຕັສ ເພື່ອຂໍຫຼຸດຄ່າບໍລິການຂອງການນໍາໃຊ້ລະບົບແຈ້ງພາສີປະຕູດຽວ ຈາກ \$25 ຕໍ່ຄັ້ງ ເປັນ \$15 ຕໍ່ຄັ້ງ; ຄ່າພາກຫຼວງສໍາລັບການສໍາປະທານ ແມ່ນເທົ່າກັບ 20% ຂອງລາຍຮັບປະຈໍາປີຂອງຜູ້ສໍາປະທານ ແລະ ການຈ່າຍຄ່າພາກຫຼວງຈະເລີ່ມແຕ່ປີທີ 5 ຈາກມື້ເປີດດໍາເນີນລະບົບຕາມທີ່ໄດ້ລະບຸໄວ້ໃນແຜນດໍາເນີນທຸລະກິດ. ລາຍລະອຽດຂອງສັນຍາເພີ່ມເຕີມໄດ້ຮັບການກະກຽມ ໂດຍຜ່ານການຈັດກອງປະຊຸມຈໍານວນ 2 ຄັ້ງ (ຕາຕະລາງທີ 2).

ໃນປັດຈຸບັນນີ້, ກົມພາສີກໍາລັງປັບປຸງຮ່າງດໍາລັດ ວ່າດ້ວຍການຈັດຕັ້ງປະຕິບັດລະບົບແຈ້ງພາສີປະຕູດຽວ ເພື່ອອໍານວຍຄວາມສະດວກ ໃຫ້ແກ່ການອະນຸມັດການນໍາເຂົ້າ-ສົ່ງອອກສິນຄ້າ ໂດຍຜ່ານລະບົບເອເລັກໂທຣນິກ ແລະ ສືບຕໍ່ປຶກສາຫາລືກັບ ບໍລິສັດບິວໂອເວີຣິຕັສ ເພື່ອໃຫ້ສາມາດເຊັນສັນຍາການຮ່ວມລົງທຶນ. ດໍາລັດສະບັບນີ້ ກໍານົດຫຼັກການ, ລະບຽບການ ແລະ ຂັ້ນຕອນໃນການພັດທະນາ ແລະ ການຈັດຕັ້ງປະຕິບັດລະບົບແຈ້ງພາສີປະຕູດຽວ. ເນື້ອໃນຂອງດໍາລັດ ໄດ້ຖືກນໍາສະເໜີ ໂດຍກົມພາສີຂອງ

ກະຊວງການເງິນ ແລະ ໄດ້ຮັບຄໍາເຫັນຈາກກະຊວງອຸດສາຫະກຳ ແລະ ການຄ້າ, ສະມາຄົມຜູ້ຈັດສິນຄ້າລະຫວ່າງປະເທດຂອງລາວ ແລະ ພາກລັດຖະບານທີ່ກ່ຽວຂ້ອງ ໃນກອງປະຊຸມເປີດກວ້າງຮ່າງດຳລັດ ວັນທີ 20 ພະຈິກ 2014 ທີ່ໂຮງແຮມເມັກຽວ.

ສັນຍາສ້າງຕັ້ງບໍລິສັດຮ່ວມທຶນ ລະຫວ່າງກະຊວງການເງິນ ແລະ ບໍລິສັດບົວໂຣເວີຕິສ ປະກອບດ້ວຍ 31 ມາດຕາ. ບໍລິສັດຮ່ວມທຶນ ມີທຶນຈົດທະບຽນມູນຄ່າ \$130.000 ເຊິ່ງເທົ່າກັບ 1.300 ຫຸ້ນ, ໂດຍຝ່າຍລັດຖະບານລາວ ຈະຖືຫຸ້ນຈຳນວນ 25% ແລະ ຝ່າຍບໍລິສັດບົວໂຣເວີຕິສ ຈະຖືຫຸ້ນຈຳນວນ 75%. ພັນທະຂອງຝ່າຍລັດຖະບານປະກອບດ້ວຍ ການປະສານງານກັບພາກສ່ວນກ່ຽວຂ້ອງ ແລະ ການຂໍໃບອະນຸຍາດສຳລັບການຈັດຕັ້ງປະຕິບັດໂຄງການ. ພັນທະຂອງຝ່າຍບໍລິສັດບົວໂຣເວີຕິສ ປະກອບດ້ວຍ ການພັດທະນາລະບົບ, ການປະກອບສ່ວນດ້ານເງິນທຶນ ແລະ ບຸກຄະລາກອນ, ການຝຶກອົບຮົມ ແລະ ການໃຫ້ຄໍາປຶກສາກ່ຽວກັບລະບົບ.

### **3.2 ບັນທັດຖານຂອງຄວາມເປັນຜູ້ປະກອບການທາງທຸລະກິດ (norm of business entrepreneurship)**

ຜູ້ດຳເນີນລະບົບແຈ້ງພາສີປະຕູດຽວຢູ່ ສປປ ລາວ ແມ່ນບໍລິສັດຮ່ວມທຶນ ລະຫວ່າງ ລັດຖະບານລາວ ແລະ ບໍລິສັດບົວໂຣເວີຕິສ. ພາຍໃຕ້ຮູບແບບຂອງການຮ່ວມລົງທຶນກັບບໍລິສັດເອກະຊົນ, ລັດຖະບານລາວສາມາດເລືອກເອົາຜູ້ໃຫ້ບໍລິການທີ່ມີຄວາມຊຳນານສະເພາະດ້ານ ເພື່ອກ້າວໄປສູ່ການຫັນເປັນທັນສະໄໝ ດ້ານການສົ່ງອອກ-ນຳເຂົ້າຢ່າງໄວວາ, ຫຼຸດຄວາມສ່ຽງໃນການດຳເນີນງານ, ແລະ ຮັບປະກັນການບໍລິການທີ່ມີຄຸນນະພາບສູງ. ອີງຕາມບົດລາຍງານຂອງກະຊວງການເງິນ ເລກທີ 600/ກງ, ລົງວັນທີ 2 ມີນາ 2012 ກ່ຽວກັບ ການບໍລິການເອກະສານປະຕູດຽວ ຢູ່ ສປປ ລາວ, ບໍລິສັດບົວໂຣເວີຕິສ ມີປະສິບການໃນການໃຫ້ບໍລິການແຈ້ງເອກະສານປະຕູດຽວໃນປະເທດເບນິນ (ທະວີບອາຟຣິກາ) ແລະ ປະເທດຝຣັ່ງ. ບໍລິສັດໄດ້ຖືກສ້າງຕັ້ງຂຶ້ນໃນປີ 1828; ໃນປີ 2013, ບໍລິສັດມີຈຳນວນພະນັກງານ 61.600 ຄົນ, ມີສຳນັກງານ ແລະ ຫ້ອງທົດລອງ 1.330 ແຫ່ງ ໃນ 140 ປະເທດ. ການໃຫ້ບໍລິສັດບົວໂຣເວີຕິສເປັນຜູ້ດຳເນີນລະບົບແຈ້ງພາສີປະຕູດຽວ ແມ່ນສອດຄ່ອງກັບບົດຮຽນຂອງຫຼາຍປະເທດໃນໂລກ. ການສຳຫຼວດກໍລະນີສຶກສາຂອງປະເທດທີ່ນຳໃຊ້ລະບົບການບໍລິການປະຕູດຽວ ໂດຍນຳໃຊ້ຖານຂໍ້ມູນຂອງສະຫະປະຊາຊາດ ໄດ້ພົບວ່າ 9 ໃນ 12 ປະເທດ ໄດ້ໃຫ້ບໍລິສັດເອກະຊົນເປັນຜູ້ດຳເນີນລະບົບ (Tsen, 2011). ບັນດາປະເທດດັ່ງກ່າວປະກອບດ້ວຍ ສິງກະໂປ, ຮົງກົງ, ມະເລເຊຍ, ສາທາລະນະລັດເກົາຫຼີ, ອິນໂດເນເຊຍ, ຍີ່ປຸ່ນ, ການາ, ໂມຣີເຊັສ, ແລະ ເຊເນໂກ.

#### **3.2.1 ຄວາມສ່ຽງໃນການສ້າງ ແລະ ການດຳເນີນລະບົບແຈ້ງພາສີປະຕູດຽວແຫ່ງຊາດ**

ຄວາມສ່ຽງສ່ວນຫຼາຍໃນການສ້າງ ແລະ ດຳເນີນລະບົບແຈ້ງພາສີປະຕູດຽວແຫ່ງຊາດ ແມ່ນບໍລິສັດບົວໂຣເວີຕິສເປັນຜູ້ຮັບຜິດຊອບ. ອີງຕາມບົດລາຍງານຂອງກະຊວງການເງິນ ເລກທີ 600/ກງ, ລົງວັນທີ 2 ມີນາ 2012 ກ່ຽວກັບ ການບໍລິການເອກະສານປະຕູດຽວ ຢູ່ ສປປ ລາວ, ບໍລິສັດຈະລົງທຶນທັງໝົດ ແລະ ມອບ 25% ຂອງມູນຄ່າການລົງທຶນໃຫ້ລັດຖະບານລາວ. ນອກນັ້ນ, ສັນຍາສ້າງຕັ້ງບໍລິສັດຮ່ວມທຶນຍັງໄດ້ລະບຸວ່າ ຝ່າຍລັດຖະບານລາວຈະບໍ່ຮັບຜິດຊອບຕໍ່ໜີ້ສິນໃດໆ ລວມທັງໜີ້ສິນຂອງບໍລິສັດຮ່ວມທຶນ. ເຖິງຢ່າງໃດກໍຕາມ, ການຄັດເລືອກເອົາບໍລິສັດເອກະຊົນ ເພື່ອເຮັດສັນຍາສຳປະທານ ຍັງມີລັກສະນະຈຳກັດ. ກະຊວງການເງິນໄດ້ພິຈາລະນາພຽງ 2 ບໍລິສັດ ທີ່ໄດ້ມາສະເໜີການບໍລິການແຈ້ງພາສີປະຕູດຽວຄື: ບໍລິສັດບົວໂຣເວີຕິສ ແລະ ບໍລິສັດໄອມາກໂຮນດິງຈຳກັດ. ນອກນັ້ນ, ສັນຍາສຳປະທານ ວ່າດ້ວຍການສ້າງລະບົບບໍລິການເອກະສານປະຕູດຽວ ກໍບໍ່ໄດ້ລະບຸການອອກແບບລະບົບຢ່າງລະອຽດ ເຊິ່ງເຮັດໃຫ້ບໍ່ສາມາດກຳນົດຮູບແບບການພັດທະນາລະບົບໃນຕໍ່ໜ້າໄດ້ ພາຍຫຼັງສິ້ນສຸດສັນຍາສຳປະທານ ໃນໄລຍະ 10 ປີ.

#### **3.2.2 ຜົນໄດ້ຮັບ ແລະ ຕົ້ນທຶນໃນການສ້າງ ແລະ ການດຳເນີນລະບົບແຈ້ງພາສີປະຕູດຽວແຫ່ງຊາດ**

ຜົນກະທົບຂອງການດຳເນີນລະບົບແຈ້ງພາສີປະຕູດຽວ ຕໍ່ຕົ້ນທຶນການດຳເນີນທຸລະກິດຂອງພາກເອກະຊົນ ແມ່ນຂຶ້ນກັບຮູບແບບຂອງການສ້າງລະບົບ. ໂດຍລວມແລ້ວ ການສ້າງລະບົບແຈ້ງພາສີປະຕູດຽວ ມີສາມຮູບແບບຄື: ລັດຖະບານເປັນຜູ້ລົງທຶນທັງໝົດ, ບໍລິສັດເອກະຊົນເປັນຜູ້ລົງທຶນທັງໝົດ, ແລະ ການຮ່ວມທຶນກັນ ລະຫວ່າງ ລັດຖະບານ ແລະ ບໍລິສັດເອກະຊົນ. ຮູບແບບທຳອິດ ເປັນຮູບແບບທີ່ມີຜົນກະທົບຕໍ່ ຕົ້ນທຶນການດຳເນີນທຸລະກິດຂອງພາກເອກະຊົນໜ້ອຍທີ່ສຸດ ຍ້ອນລັດຖະບານເປັນຜູ້ລົງທຶນທັງໝົດ ແລະ ເກັບຄ່າບໍລິການຕໍ່າ. ຍົກຕົວຢ່າງ: ໃນປະເທດໂຄລົມເບຍ ລັດຖະບານໄດ້ເປັນທັງຜູ້ສ້າງ ແລະ ດຳເນີນລະບົບແຕ່ ເດືອນພະຈິກ 2005 ເຊິ່ງຄ່າທຳນຽມທັງໝົດໃນການຂໍອະນຸຍາດນຳເຂົ້າ-ສົ່ງອອກມີປະມານ \$20; ໃນນັ້ນ, ລັດຖະບານ ໄດ້

ເກັບຄ່າບໍລິການເກັບຄ່າແຈ້ງເອກະສານ \$15 ແລະ ໃບຢັ້ງຢືນແຫຼ່ງກຳເນີດສິນຄ້າ \$5 (United Nations Economic Commission for Europe, 2010).

ກ. ສົມທຽບຄ່າໃຊ້ຈ່າຍຂອງພາກທຸລະກິດ ໃນການຂໍອະນຸຍາດນຳເຂົ້າ-ສົ່ງອອກ ພາຍໃຕ້ລະບົບເຈ້ຍ-ສໍ ແລະ ລະບົບບໍລິການແຈ້ງພາສີປະຕູດຽວ

ໃນໄລຍະຜ່ານມາ, ຮູບແບບຂອງການສ້າງລະບົບແຈ້ງພາສີປະຕູດຽວ ທີ່ໄດ້ຮັບການພິຈາລະນາຈາກລັດຖະບານລາວ ແມ່ນຮູບແບບຂອງການລົງທຶນທັງໝົດຂອງລັດຖະບານ ແລະ ການຮ່ວມທຶນກັນ ລະຫວ່າງ ລັດຖະບານ ແລະ ບໍລິສັດເອກະຊົນ. ໃນກໍລະນີທີ່ລັດຖະບານລາວເປັນຜູ້ລົງທຶນ, ທະນາຄານໂລກ ຈະເປັນຜູ້ສະໜັບສະໜູນດ້ານເງິນທຶນ ໃນມູນຄ່າປະມານ \$10 ລ້ານ ເຊິ່ງໃນປີ 2012 ໄດ້ໃຫ້ການຊ່ວຍເຫຼືອລ້າດ້ານວິຊາການກ່ອນ ມູນຄ່າ \$1,3 ລ້ານ ສຳລັບການອອກແບບລະບົບດັ່ງກ່າວ ແລະ ຈະສະໜອງທຶນ ໃນການສ້າງລະບົບຕາມພາຍຫຼັງ ໂດຍຜ່ານໂຄງການອຳນວນຄວາມສະດວກດ້ານພາສີ ແລະ ການຄ້າ ທີ່ປັດຈຸບັນຢູ່ພາຍໃຕ້ການບໍລິຫານງານຂອງກົມພາສີ. ຜົນຂອງການເຮັດວຽກຮ່ວມກັນ ລະຫວ່າງ ລັດຖະບານລາວ ແລະ ທະນາຄານໂລກ ແມ່ນໄດ້ສຳເລັດການເຜີຍແຜ່ແຜນແມ່ພິມການອອກແບບລະບົບ, ເຊິ່ງລວມມີທັງ ຄຳແນະນຳໃນການຈັດຕັ້ງປະຕິບັດລະບົບແຈ້ງພາສີປະຕູດຽວ ສຳລັບ ສປປ ລາວ. ເຖິງຢ່າງໃດກໍຕາມ, ການສ້າງ ແລະ ດຳເນີນລະບົບແຈ້ງພາສີປະຕູດຽວ ພາຍໃຕ້ຮູບແບບການລົງທຶນທັງໝົດຂອງລັດຖະບານ ຮຽກຮ້ອງໃຫ້ມີຄວາມພ້ອມທາງດ້ານຊັບພະຍາກອນມະນຸດ ເຊັ່ນ: ໃນໄລຍະເລີ່ມຕົ້ນສ້າງລະບົບແຈ້ງພາສີ ຢູ່ ປະເທດໂຄລົມເບຍ ປີ 2005, ອັດຕາສ່ວນຂອງປະຊາກອນອາຍຸສູງກວ່າ 15 ປີ ທີ່ໄດ້ສຳເລັດການສຶກສາສູງກວ່າຊັ້ນມັດທະຍົມ ມີ 6,6% (World Bank, 2014a). ກົງກັນຂ້າມ, ອັດຕາສ່ວນຂອງປະຊາກອນອາຍຸສູງກວ່າ 15 ປີ ທີ່ໄດ້ສຳເລັດການສຶກສາສູງກວ່າຊັ້ນມັດທະຍົມ ຢູ່ ສປປ ລາວ ມີພຽງ 3,3% ໃນປີ 2010. ສະນັ້ນ, ໃນປີ 2012 ກົມພາສີຂອງກະຊວງການເງິນ ເຊິ່ງຕາງໜ້າໃຫ້ລັດຖະບານລາວ ໄດ້ຍົກເລີກການຊ່ວຍເຫຼືອລ້າຂອງທະນາຄານໂລກ (ອີງຕາມບົດລາຍງານຄວາມຄືບໜ້າກ່ຽວກັບ ການສ້າງລະບົບແຈ້ງພາສີປະຕູດຽວ ຂອງຄະນະຊີ້ນຳການສ້າງຕັ້ງລະບົບແຈ້ງພາສີປະຕູດຽວ, ບໍລະບຸວັນທີ). ໃນບົດຮຽວກັນ, ລັດຖະບານລາວ ໄດ້ເລີ່ມຕົ້ນເຈລະຈາກັບບໍລິສັດບິວໂຣເວີຣິຕັສ ເພື່ອພັດທະນາລະບົບແຈ້ງພາສີປະຕູດຽວ ພາຍໃຕ້ຮູບແບບການຮ່ວມທຶນກັນ ລະຫວ່າງ ລັດຖະບານ ແລະ ບໍລິສັດເອກະຊົນຈາກຕ່າງປະເທດ ເພື່ອແກ້ໄຂບັນຫາການຂາດແຄນດ້ານບຸກຄະລາກອນທີ່ມີຄວາມຊຳນານສະເພາະດ້ານ ແລະ ຮັບປະກັນຄຸນນະພາບຂອງການໃຫ້ບໍລິການລະບົບ.

ການຮ່ວມທຶນກັນ ລະຫວ່າງ ລັດຖະບານ ແລະ ບໍລິສັດເອກະຊົນ ແມ່ນຮູບແບບທີ່ລັດຖະບານລາວໄດ້ເຫັນດີ ເຊິ່ງໄດ້ເຊັນສັນຍາສຳປະທານສ້າງລະບົບແຈ້ງພາສີປະຕູດຽວ ກັບບໍລິສັດບິວໂຣເວີຣິຕັສ ໃນປີ 2013. ຄວາມຮັບຜິດຊອບໃນການຄຸ້ມຄອງ ແລະ ການດຳເນີນງານລະບົບ ແມ່ນບໍລິສັດຮ່ວມທຶນ ລະຫວ່າງ ລັດຖະບານລາວ ແລະ ບໍລິສັດບິວໂຣເວີຣິຕັສ. ຄ່າບໍລິການຂອງລະບົບແຈ້ງພາສີປະຕູດຽວ ຢູ່ ສປປ ລາວ ແມ່ນກຳນົດເອົາ 120.000 ກີບ ຫຼື \$15 ຕໍ່ໜຶ່ງທຸລະກຳ<sup>1</sup> ເຊິ່ງເປັນການຕົກລົງກັນລະຫວ່າງ ກົມພາສີຂອງກະຊວງການເງິນ ແລະ ບໍລິສັດບິວໂຣເວີຣິຕັສ ໃນມາດຕາ 2 ຂອງຂໍ້ຕົກລົງ ເລກທີ 2733/ກງ ລົງວັນທີ 29 ສິງຫາ 2014 ວ່າດ້ວຍການອະນຸມັດເຊັນສັນຍາເພີ່ມເຕີມຮ່ວມກັບບໍລິສັດບິວໂຣເວີຣິຕັສ ໃນການສ້າງລະບົບແຈ້ງພາສີປະຕູດຽວແຫ່ງຊາດ ຢູ່ ສປປ ລາວ. ຄ່າບໍລິການແມ່ນຄິດໄລ່ຈາກ ເງິນກູ້ຢືມເພື່ອການລົງທຶນ, ດອກເບ້ຍເງິນກູ້ຢືມ, ລາຍຈ່າຍໃນການພັດທະນາ-ເປີດດຳເນີນງານ-ບຳລຸງຮັກສາ, ຜົນກຳໄລທີ່ບໍລິສັດບິວໂຣເວີຣິຕັສຄາດຫວັງຈາກໂຄງການ, ການຈ່າຍອາກອນ ແລະ ຄ່າພາກຫຼວງໃຫ້ແກ່ລັດຖະບານ, ໄລຍະເວລາຄືນທຶນ ແລະ ໄລຍະເວລາຂອງການສຳປະທານໂຄງການ.

ເຖິງວ່າ ຄ່າທຳນຽມທັງໝົດໃນການຂໍອະນຸຍາດນຳເຂົ້າ-ສົ່ງອອກ ສຳລັບກໍລະນີທີ່ມີລະບົບແຈ້ງພາສີປະຕູດຽວ ຢູ່ ສປປ ລາວ ມີປະມານ \$50 ຕໍ່ທຸລະກຳ<sup>2</sup>, ຄ່າທຳນຽມດັ່ງກ່າວ ຍັງຕໍ່າກວ່າຄ່າທຳນຽມທັງໝົດໃນການຂໍອະນຸຍາດນຳເຂົ້າ-ສົ່ງອອກໃນປັດຈຸບັນ (ກໍລະນີທີ່ບໍ່ມີລະບົບແຈ້ງພາສີປະຕູດຽວ). ອີງຕາມການຄາດປະມານເບື້ອງຕົ້ນຂອງພາກທຸລະກິດທີ່ຕິດພັນກັບການນຳເຂົ້າ-ສົ່ງອອກ ໃນການສຳມະນາເພື່ອລະດົມຄວາມເຫັນ ແລະ ຄວາມເຂົ້າໃຈ ກ່ຽວກັບລະບົບແຈ້ງພາສີປະຕູດຽວ ໃນວັນທີ 12 ທັນວາ

<sup>1</sup> ທຸລະກຳ ໝາຍເຖິງ ການແຈ້ງເອກະສານນຳເຂົ້າ-ສົ່ງອອກສິນຄ້າ.

<sup>2</sup> ຜູ້ໃຊ້ບໍລິການຈະເສຍຄ່າທຳນຽມທັງໝົດ ປະມານ \$50 ຕໍ່ທຸລະກຳ. ຄ່າທຳນຽມທັງໝົດປະກອບດ້ວຍ ຄ່າບໍລິການຂອງລະບົບແຈ້ງພາສີປະຕູດຽວ (\$15), ຄ່າທຳນຽມລະບົບອາຊີກູດາ (\$12) ແລະ ຄ່າອອກໃບອະນຸຍາດຈາກພາກສ່ວນກ່ຽວຂ້ອງ (\$23).

2014 ທີ່ສະພາການຄ້າ ແລະ ອຸດສາຫະກຳ, ຄ່າໃຊ້ຈ່າຍທັງໝົດ (ທັງທາງກົງ ແລະ ທາງອ້ອມ) ໃນການຂໍອະນຸຍາດນຳເຂົ້າ-ສົ່ງອອກໃນປັດຈຸບັນ ມີມູນຄ່າຢ່າງໜ້ອຍ 1.000.000 ກີບ ຫຼື \$123 ຕໍ່ທຸລະກຳ.

ເພື່ອສົມທຽບຜົນໄດ້-ຜົນເສຍ ຂອງລະບົບເຈ້ຍ-ສໍ້ ແລະ ລະບົບແຈ້ງພາສີປະຕູດຽວ ໃນໄລຍະ 10 ປີຂອງການສຳປະທານ, ຜົນໄດ້ຮັບສຸດທິ ຫຼື ກຳໄລ (ຜົນໄດ້ຮັບ ລົບ ຕົ້ນທຶນ) ຂອງແຕ່ລະໆບົບຕ້ອງໄດ້ຖືກຄຳນວນ ໂດຍນຳໃຊ້ວິທີການຄຳນວນມູນຄ່າປັດຈຸບັນສຸດທິ (Net Present Value, NPV) ເຊິ່ງປຽບທຽບມູນຄ່າປັດຈຸບັນຂອງກຳໄລໃນປີນີ້ ກັບ ມູນຄ່າປັດຈຸບັນຂອງກຳໄລໃນປີໜ້າ. ຂໍ້ມູນສຳຄັນຂອງວິທີການຄຳນວນກຳໄລ ໂດຍວິທີການ NPV ປະກອບດ້ວຍ ລາຍຮັບ, ຕົ້ນທຶນ ແລະ ອັດຕາສ່ວນຫຼຸດ. ອັດຕາສ່ວນຫຼຸດ ໝາຍເຖິງຄ່າເສຍໂອກາດຂອງການລົງທຶນ ເຊິ່ງຖືກແທນດ້ວຍອັດຕາດອກເບ້ຍ. ເນື່ອງຈາກມູນຄ່າການລົງທຶນຄິດໄລ່ເປັນສະກຸນເງິນໂດລາ, ອັດຕາດອກເບ້ຍທີ່ຖືກນຳໃຊ້ ແມ່ນອັດຕາດອກເບ້ຍເງິນຝາກປະຈຳ 12 ເດືອນ ທີ່ເປັນສະກຸນເງິນໂດລາ ຂອງທະນາຄານການຄ້າຕ່າງປະເທດລາວ ເຊິ່ງເທົ່າກັບ 3,75% ຕໍ່ປີ.

ຜົນຂອງການຄຳນວນກຳໄລຂອງລະບົບເຈ້ຍ-ສໍ້ ໂດຍວິທີການ NPV ສະແດງໃຫ້ເຫັນວ່າ ທັງພາກລັດ ແລະ ບຸກຄົນ ຫຼື ບໍລິສັດເອກະຊົນທີ່ໃຫ້ບໍລິການເອກະສານນຳເຂົ້າ-ສົ່ງອອກ ຈະໄດ້ຮັບກຳໄລທັງໝົດ \$356.647.975 ໃນໄລຍະເວລາ 10 ປີ. ຜົນໄດ້ຮັບ ແມ່ນມາຈາກຄ່າທຳນຽມເອກະສານຂອງລັດຖະບານ ແລະ ຄ່ານາຍໜ້າທີ່ໜ່ວຍທຸລະກິດຈ່າຍໃຫ້ແກ່ບຸກຄົນ ຫຼື ບໍລິສັດເອກະຊົນທີ່ໃຫ້ບໍລິການເອກະສານນຳເຂົ້າ-ສົ່ງອອກ. ຜົນໄດ້ຮັບທັງໝົດຂອງລະບົບເຈ້ຍ-ສໍ້ ມີມູນຄ່າເທົ່າກັບ \$62.752.386 ຕໍ່ປີ ເຊິ່ງໄດ້ມາຈາກການເອົາຄ່າໃຊ້ຈ່າຍທັງໝົດຕໍ່ທຸລະກຳ (\$123) ຄູນກັບ ຈຳນວນຄັ້ງຂອງການແຈ້ງເອກະສານສົ່ງອອກ-ນຳເຂົ້າຕໍ່ປີ (510.182 ຄັ້ງຕໍ່ປີ). ໃນການສຶກສາຄັ້ງນີ້ ຕົ້ນທຶນຂອງການສ້າງ ແລະ ດຳເນີນລະບົບເຈ້ຍ-ສໍ້ ແມ່ນໄດ້ສົມມຸດໃຫ້ເປັນສູນ ເນື່ອງຈາກຕົ້ນທຶນດັ່ງກ່າວ ມີມູນຄ່າຂ້ອນຂ້າງຕໍ່າ ແລະ ສ່ວນຫຼາຍ ແມ່ນລັດຖະບານເປັນຜູ້ຈ່າຍ. ຜົນຂອງການຄຳນວນດັ່ງກ່າວ ແມ່ນໄດ້ສົມມຸດວ່າ ການແຈ້ງເອກະສານນຳເຂົ້າ-ສົ່ງອອກ ແມ່ນມີຈຳນວນຄົງທີ່ໃນແຕ່ລະປີ. ຖ້າຈຳນວນຄັ້ງຂອງການແຈ້ງເອກະສານນຳເຂົ້າ-ສົ່ງອອກ ເພີ່ມຂຶ້ນປະມານ 8% ຕໍ່ປີ ໃນໄລຍະປີ 2015-2025, ກຳໄລຂອງລະບົບເຈ້ຍ-ສໍ້ ຈະເທົ່າກັບ \$545.163.141 ເຊິ່ງສູງກວ່າກຳລະນີຂອງຈຳນວນຄັ້ງຂອງການແຈ້ງເອກະສານຄົງທີ່ ປະມານ 53%.

ຜົນຂອງການຄຳນວນກຳໄລຂອງລະບົບແຈ້ງພາສີປະຕູດຽວ ໂດຍວິທີການ NPV ສະແດງໃຫ້ເຫັນວ່າ ທັງພາກລັດ ແລະ ບໍລິສັດຮ່ວມທຶນ ຈະໄດ້ຮັບກຳໄລທັງໝົດ \$108.120.527 ໃນໄລຍະເວລາ 10 ປີ. ຜົນໄດ້ຮັບທັງໝົດມີມູນຄ່າເທົ່າກັບ \$25.509.100 ໃນແຕ່ລະປີ ຍົກເວັ້ນປີທີໜຶ່ງ (ປີ 2015-16). ປີທີໜຶ່ງ ເປັນປີທີ່ບໍລິສັດຈະເລີ່ມສ້າງພື້ນຖານໂຄງລ່າງ ແລະ ຕິດຕັ້ງລະບົບ ເຊິ່ງຈະບໍ່ສາມາດໃຫ້ບໍລິການແກ່ລູກຄ້າໄດ້. ລາຍຮັບໄດ້ຖືກຄຳນວນມາຈາກການເອົາຄ່າທຳນຽມທັງໝົດ ຕໍ່ທຸລະກຳ (\$50) ຄູນກັບ ຈຳນວນຄັ້ງຂອງການແຈ້ງເອກະສານນຳເຂົ້າ-ສົ່ງອອກຕໍ່ປີ (510.182 ທຸລະກຳຕໍ່ປີ). ຕົ້ນທຶນຂອງລະບົບແຈ້ງພາສີປະຕູດຽວ ແມ່ນມູນຄ່າການລົງທຶນໃນການສ້າງ ແລະ ດຳເນີນລະບົບ ເຊິ່ງບໍລິສັດຮ່ວມທຶນເປັນຜູ້ຮັບຊອບ. ຕົ້ນທຶນຂອງບໍລິສັດຮ່ວມທຶນປະກອບດ້ວຍ ທຶນຄົງທີ່ ແລະ ທຶນປ່ຽນແປງ. ທຶນຄົງທີ່ ແມ່ນເກີດຂຶ້ນຢູ່ໃນປີທີໜຶ່ງ ເຊິ່ງມີມູນຄ່າເທົ່າກັບ \$6.534.387. ທຶນຄົງທີ່ປະກອບດ້ວຍລາຍຈ່າຍ 7 ປະເພດຄື: ຕົ້ນທຶນເລີ່ມຕົ້ນລວມທັງການວິເຄາະໂຄງການ (\$1.163.825), ການຄຸ້ມຄອງໂຄງການລະບົບແຈ້ງພາສີປະຕູດຽວ (\$1.200.239), ການຕິດຕັ້ງລະບົບແຈ້ງພາສີປະຕູດຽວ (\$375.000), ການພັດທະນາລະບົບແຈ້ງພາສີປະຕູດຽວ (\$775.000), ການຝຶກອົບຮົມກ່ຽວກັບລະບົບ (\$275.000), ການສ້າງສູນກູ້ຂໍ້ມູນຄືນ (\$300.000), ການຕິດຕັ້ງລະບົບຢູ່ 22 ດ່ານທີ່ມີການຕິດຕັ້ງລະບົບອາຊີກູດາ (\$300.000), ຫ້ອງໄອທີ ແລະ ສາຍໂທລະຄົມ ແລະ ອິນເຕີເນັດ (\$528.690), ເຊີເວີຂອງລະບົບແຈ້ງພາສີປະຕູດຽວ ແລະ ສູນກູ້ຂໍ້ມູນຄືນ (\$616.633), ແລະ ການອະນຸຍາດນຳໃຊ້ໂປຣແກຣມ (\$1.000.000). ທຶນປ່ຽນແປງເກີດຂຶ້ນນັບແຕ່ປີທີ 2 ເຊິ່ງເທົ່າກັບ \$1.868.600 ຕໍ່ປີ. ຕົ້ນທຶນປ່ຽນແປງ ປະກອບດ້ວຍຄ່າບໍລິຫານ ແລະ ວິຊາການ, ຄ່າໂທລະຄົມມະນາຄົມ ແລະ ຄ່າບຳລຸງຮັກສາລະບົບ (ຕາຕະລາງທີ 3). ຖ້າຈຳນວນຄັ້ງຂອງການແຈ້ງເອກະສານນຳເຂົ້າ-ສົ່ງອອກ ເພີ່ມຂຶ້ນປະມານ 8% ຕໍ່ປີ ໃນໄລຍະປີ 2015-2025, ທັງພາກລັດ ແລະ ບໍລິສັດຮ່ວມທຶນ ຈະໄດ້ຮັບກຳໄລທັງໝົດ \$183.392.513 ເຊິ່ງສູງກວ່າກຳລະນີຂອງຈຳນວນຄັ້ງຂອງການແຈ້ງເອກະສານຄົງທີ່ ປະມານ 70% (ເອກະສານຊ້ອນທ້າຍ, ຕາຕະລາງທີ A.1).

ເນື່ອງຈາກກຳໄລຂອງລະບົບເຈ້ຍ-ສໍ້ ຫຼື ລະບົບແຈ້ງພາສີປະຕູດຽວ ແມ່ນຄ່າໃຊ້ຈ່າຍຂອງພາກທຸລະກິດ, ຮູບແບບການຂໍອະນຸຍາດເອກະສານນຳເຂົ້າ-ສົ່ງອອກທີ່ດີ ຄວນເປັນຮູບແບບທີ່ມີຕົ້ນທຶນຕໍ່າທີ່ສຸດ. ຜົນຂອງການປຽບທຽບກຳໄລຂອງລະບົບເຈ້ຍ-



ຕາຕະລາງທີ 3: ການວິເຄາະຕົ້ນທຶນ-ຜົນຕອບແທນຂອງພາກລັດ ແລະ ບໍລິສັດຮ່ວມທຶນ ໃນການດຳເນີນລະບົບແຈ້ງພາສີປະຕູດຽວແຫ່ງຊາດ ຢູ່ ສປປ ລາວ, 2015-2025

ຫົວໜ່ວຍ: \$

ໂຄງສ້າງຂອງລາຍຮັບ ແລະ ຕົ້ນທຶນ	2015-16	2016-17	2017-18	2018-19	2019-20	2020-21	2021-22	2022-23	2023-24	2024-25
<b>ລາຍຮັບ</b>	<b>0</b>	<b>25.509.100</b>	<b>25.509.100</b>	<b>25.509.100</b>	<b>25.509.100</b>	<b>25.509.100</b>	<b>25.509.100</b>	<b>25.509.100</b>	<b>25.509.100</b>	<b>25.509.100</b>
ຄ່າບໍລິການ, \$ ຕໍ່ໜຶ່ງທຸລະກຳ	50	50	50	50	50	50	50	50	50	50
ຈຳນວນທຸລະກຳຂອງການນຳເຂົ້າ-ສົ່ງອອກສິນຄ້າ	0	510.182	510.182	510.182	510.182	510.182	510.182	510.182	510.182	510.182
<b>ຕົ້ນທຶນ</b>	<b>6.534.387</b>	<b>1.868.600</b>	<b>1.868.600</b>	<b>1.868.600</b>	<b>1.868.600</b>	<b>1.868.600</b>	<b>1.868.600</b>	<b>1.868.600</b>	<b>1.868.600</b>	<b>1.868.600</b>
<b>ຕົ້ນທຶນຄົງທີ່</b>	<b>6.534.387</b>	<b>0</b>	<b>0</b>	<b>0</b>	<b>0</b>	<b>0</b>	<b>0</b>	<b>0</b>	<b>0</b>	<b>0</b>
ຕົ້ນທຶນເລີ່ມຕົ້ນລວມທັງການວິເຄາະໂຄງການ	1.163.825	0	0	0	0	0	0	0	0	0
ການຄຸ້ມຄອງໂຄງການລະບົບແຈ້ງພາສີປະຕູດຽວ	1.200.239	0	0	0	0	0	0	0	0	0
ການຕິດຕັ້ງລະບົບແຈ້ງພາສີປະຕູດຽວ	375.000	0	0	0	0	0	0	0	0	0
ການພັດທະນາລະບົບແຈ້ງພາສີປະຕູດຽວ	775.000	0	0	0	0	0	0	0	0	0
ການຝຶກອົບຮົມກ່ຽວກັບລະບົບ	275.000	0	0	0	0	0	0	0	0	0
ການສ້າງສູນກູ້ຂໍ້ມູນຄືນ	300.000	0	0	0	0	0	0	0	0	0
ການຕິດຕັ້ງລະບົບຢູ່ 22 ດ່ານທີ່ມີການຕິດຕັ້ງລະບົບອາຊີກຸດາ	300.000	0	0	0	0	0	0	0	0	0
ຫ້ອງໄອທີ ແລະ ສາຍໂທລະຄົມ ແລະ ອິນເຕີເນັດ	528.690	0	0	0	0	0	0	0	0	0
ເຊີເວີຂອງລະບົບແຈ້ງພາສີປະຕູດຽວ ແລະ ສູນກູ້ຂໍ້ມູນຄືນ	616.633	0	0	0	0	0	0	0	0	0
ການອະນຸຍາດນຳໃຊ້ໂປຣແກຣມ	1.000.000	0	0	0	0	0	0	0	0	0
<b>ຕົ້ນທຶນປ່ຽນແປງ</b>	<b>0</b>	<b>1.868.600</b>	<b>1.868.600</b>	<b>1.868.600</b>	<b>1.868.600</b>	<b>1.868.600</b>	<b>1.868.600</b>	<b>1.868.600</b>	<b>1.868.600</b>	<b>1.868.600</b>
ຄ່າບໍລິຫານ ແລະ ວິຊາການ	0	1.040.000	1.040.000	1.040.000	1.040.000	1.040.000	1.040.000	1.040.000	1.040.000	1.040.000
ຄ່າໂທລະຄົມມະນາຄົມ	0	325.000	325.000	325.000	325.000	325.000	325.000	325.000	325.000	325.000
ຄ່າບຳລຸງຮັກສາລະບົບ	0	503.600	503.600	503.600	503.600	503.600	503.600	503.600	503.600	503.600
<b>ກຳໄລ (NPV), 2015-2025</b>	<b>108.120.527</b>									

ໝາຍເຫດ: NPV ໝາຍເຖິງມູນຄ່າປັດຈຸບັນສຸດທິ. ອັດຕາສ່ວນຫຼຸດທີ່ໃຊ້ໃນການຄຳນວນ NPV ແມ່ນນຳໃຊ້ ອັດຕາດອກເບ້ຍເງິນຝາກປະຈຳ 12 ເດືອນທີ່ເປັນສະກຸນເງິນໂດລາ ຂອງທະນາຄານການຄ້າຕ່າງປະເທດລາວ ເຊິ່ງເທົ່າກັບ 3,75% ຕໍ່ປີ. ສິກປີ 2015-16 ແມ່ນປົກປະມານ ເຊິ່ງເລີ່ມແຕ່ວັນທີ 1 ຕຸລາ 2015 ຫາ 30 ກັນຍາ 2016.

ແຫຼ່ງຂໍ້ມູນ: ຈຳນວນທຸລະກຳຂອງການນຳເຂົ້າ-ສົ່ງອອກສິນຄ້າຢູ່ ສປປ ລາວ ແມ່ນຂໍ້ມູນຂອງການຄາດຄະເນຈຳນວນເອກະສານການແຈ້ງພາສີໃນປີ 2014 ເຊິ່ງໄດ້ມາຈາກ ບົດລາຍງານຂອງທະນາຄານໂລກ ເລກທີ 78553-LA ກ່ຽວກັບການກະກຽມການບໍລິການປະຕູດຽວແຫ່ງຊາດ ຢູ່ ສປປ ລາວ. ຕົ້ນທຶນຄົງທີ່ ໄດ້ມາຈາກບົດລາຍງານກອງປະຊຸມຂອງໂຄງການພັດທະນາລະບົບແຈ້ງພາສີປະຕູດຽວ ຄັ້ງວັນທີ 11 ຕຸລາ 2013. ຕົ້ນທຶນປ່ຽນແປງ ໄດ້ມາຈາກບົດສຶກສາຄວາມເປັນໄປໄດ້ໃນການສ້າງລະບົບແຈ້ງພາສີປະຕູດຽວຢູ່ ສປປ ລາວ ໂດຍ PM Group (2013).

ຕາຕະລາງທີ 4: ການວິເຄາະຕົ້ນທຶນ-ຜົນຕອບແທນຂອງບໍລິສັດຮ່ວມທຶນ ທີ່ຈະດຳເນີນລະບົບແຈ້ງພາສີປະຕູດຽວແຫ່ງຊາດ ຢູ່ ສປປ ລາວ, 2015-2025

ຫົວໜ່ວຍ: \$

ໂຄງສ້າງຂອງລາຍຮັບ ແລະ ຕົ້ນທຶນ	2015-16	2016-17	2017-18	2018-19	2019-20	2020-21	2021-22	2022-23	2023-24	2024-25
<b>ລາຍຮັບ</b>	<b>0</b>	<b>7.652.730</b>	<b>7.652.730</b>	<b>7.652.730</b>	<b>7.652.730</b>	<b>7.652.730</b>	<b>7.652.730</b>	<b>7.652.730</b>	<b>7.652.730</b>	<b>7.652.730</b>
ຄ່າບໍລິການ, \$ ຕໍ່ໜຶ່ງທຸລະກຳ	15	15	15	15	15	15	15	15	15	15
ຈຳນວນທຸລະກຳຂອງການນຳເຂົ້າ-ສົ່ງອອກສິນຄ້າ	0	510.182	510.182	510.182	510.182	510.182	510.182	510.182	510.182	510.182
<b>ຕົ້ນທຶນ</b>	<b>6.534.387</b>	<b>1.868.600</b>	<b>1.868.600</b>	<b>1.868.600</b>	<b>1.868.600</b>	<b>1.868.600</b>	<b>1.868.600</b>	<b>1.868.600</b>	<b>1.868.600</b>	<b>1.868.600</b>
ຕົ້ນທຶນຄັງທີ່	6.534.387	0	0	0	0	0	0	0	0	0
ຕົ້ນທຶນເລີ່ມຕົ້ນລວມທັງການວິເຄາະໂຄງການ	1.163.825	0	0	0	0	0	0	0	0	0
ການຄຸ້ມຄອງໂຄງການລະບົບແຈ້ງພາສີປະຕູດຽວ	1.200.239	0	0	0	0	0	0	0	0	0
ການຕິດຕັ້ງລະບົບແຈ້ງພາສີປະຕູດຽວ	375.000	0	0	0	0	0	0	0	0	0
ການພັດທະນາລະບົບແຈ້ງພາສີປະຕູດຽວ	775.000	0	0	0	0	0	0	0	0	0
ການຝຶກອົບຮົມກ່ຽວກັບລະບົບ	275.000	0	0	0	0	0	0	0	0	0
ການສ້າງສູນກູ້ຂໍ້ມູນຄືນ	300.000	0	0	0	0	0	0	0	0	0
ການຕິດຕັ້ງລະບົບຢູ່ 22 ດ່ານທີ່ມີການຕິດຕັ້ງລະບົບອາຊີກຸດາ	300.000	0	0	0	0	0	0	0	0	0
ຫ້ອງໄອທີ ແລະ ສາຍໂທລະຄົມ ແລະ ອິນເຕີເນັດ	528.690	0	0	0	0	0	0	0	0	0
ເຊີເວີຂອງລະບົບແຈ້ງພາສີປະຕູດຽວ ແລະ ສູນກູ້ຂໍ້ມູນຄືນ	616.633	0	0	0	0	0	0	0	0	0
ການອະນຸຍາດນຳໃຊ້ໄປຣແກຣມ	1.000.000	0	0	0	0	0	0	0	0	0
<b>ຕົ້ນທຶນປ່ຽນແປງ</b>	<b>0</b>	<b>1.868.600</b>	<b>1.868.600</b>	<b>1.868.600</b>	<b>1.868.600</b>	<b>1.868.600</b>	<b>1.868.600</b>	<b>1.868.600</b>	<b>1.868.600</b>	<b>1.868.600</b>
ຄ່າບໍລິຫານ ແລະ ວິຊາການ	0	1.040.000	1.040.000	1.040.000	1.040.000	1.040.000	1.040.000	1.040.000	1.040.000	1.040.000
ຄ່າໂທລະຄົມມະນາຄົມ	0	325.000	325.000	325.000	325.000	325.000	325.000	325.000	325.000	325.000
ຄ່າບຳລຸງຮັກສາລະບົບ	0	503.600	503.600	503.600	503.600	503.600	503.600	503.600	503.600	503.600
<b>ກຳໄລ (NPV), 2015-2025</b>	<b>18.545.667</b>									
ລັດຖະບານລາວ (25%)	4.636.417									
ບໍລິສັດບົວໂຮເວີວິຕິສ (75%)	13.909.251									

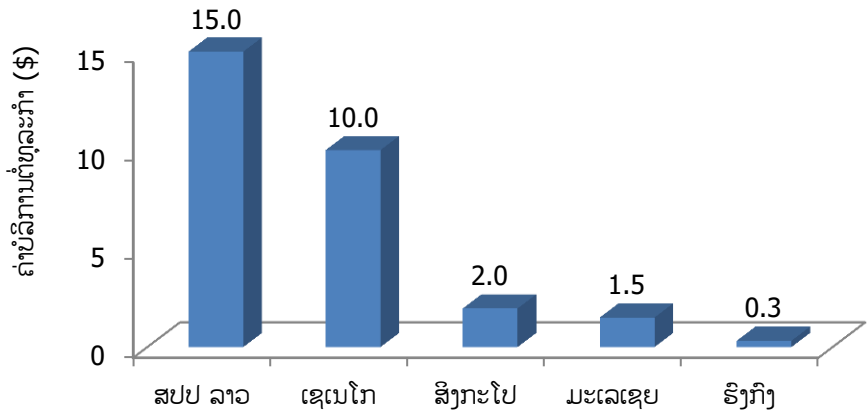
ແຫຼ່ງຂໍ້ມູນ: ເບິ່ງຕາຕະລາງທີ 3.

ສໍ ແລະ ລະບົບແຈ້ງພາສີປະຕູດຽວ ສະແດງໃຫ້ເຫັນວ່າ ການນໍາໃຊ້ລະບົບແຈ້ງພາສີປະຕູດຽວ ຢູ່ ສປປ ລາວ ຈະຊ່ວຍຫຼຸດຜ່ອນ ຕົ້ນທຶນຂອງພາກທຸລະກິດໃນການຂໍອະນຸຍາດນໍາເຂົ້າ-ສົ່ງອອກ ໄດ້ປະມານ \$248.527.448 ໃນໄລຍະເວລາ 10 ປີ ເຊິ່ງຫຼຸດລົງ ຈາກ \$356.647.975 ໃນກໍລະນີຂອງລະບົບເຈ້ຍ-ສໍ ເປັນ \$108.120.527 ໃນກໍລະນີຂອງລະບົບແຈ້ງພາສີປະຕູດຽວ.

**ຂ. ວິເຄາະກໍາໄລຂອງບໍລິສັດຮ່ວມທຶນທີ່ດໍາເນີນລະບົບແຈ້ງພາສີປະຕູດຽວ**

ການດໍາເນີນລະບົບແຈ້ງພາສີປະຕູດຽວ ພາຍໃຕ້ຮູບແບບການຮ່ວມທຶນ ລະຫວ່າງ ລັດຖະບານ ແລະ ບໍລິສັດເອກະຊົນ ຢູ່ ສປປ ລາວ ຈະສ້າງກໍາໄລໃຫ້ແກ່ທັງສອງຝ່າຍ ໃນໄລຍະເວລາ 10 ປີ.<sup>3</sup> ລາຍຮັບຂອງບໍລິສັດຮ່ວມທຶນ ແມ່ນເທົ່າກັບ \$7.652.730 ໃນແຕ່ລະປີ ຍົກເວັ້ນປີທີໜຶ່ງ (ປີ 2015-16). ປີທີໜຶ່ງ ເປັນປີທີ່ບໍລິສັດຈະເລີ່ມສ້າງພື້ນຖານໂຄງລ່າງ ແລະ ຕິດຕັ້ງລະບົບ ເຊິ່ງຈະບໍ່ສາມາດໃຫ້ບໍລິການແກ່ລູກຄ້າໄດ້. ລາຍຮັບໄດ້ຖືກຄ່ານວນມາຈາກການເອົາຄ່າບໍລິການຕໍ່ທຸລະກໍາ (\$15) ຄູນກັບ ຈໍານວນຄັ້ງຂອງການແຈ້ງເອກະສານສົ່ງອອກ-ນໍາເຂົ້າຕໍ່ປີ (510.182 ທຸລະກໍາຕໍ່ປີ). ຕົ້ນທຶນຂອງບໍລິສັດຮ່ວມທຶນປະກອບດ້ວຍ ທຶນຄົງທີ່ ແລະ ທຶນປ່ຽນແປງ. ທຶນຄົງທີ່ ແມ່ນເກີດຂຶ້ນຢູ່ໃນປີທີໜຶ່ງ ເຊິ່ງມີມູນຄ່າເທົ່າກັບ \$6.534.387. ທຶນປ່ຽນແປງເກີດຂຶ້ນນັບແຕ່ປີທີ 2 ເຊິ່ງເທົ່າກັບ \$1.868.600 ຕໍ່ປີ (ຕາຕະລາງທີ 4).

ຜົນຂອງການຄໍານວນກໍາໄລ ໂດຍວິທີການ NPV ສະແດງໃຫ້ເຫັນວ່າ ກໍາໄລຂອງບໍລິສັດຮ່ວມທຶນ ມີຄ່າເປັນບວກ ເຊິ່ງເທົ່າກັບ \$18.545.667 ຫຼື 17,15% ຂອງຄ່າໃຊ້ຈ່າຍທັງໝົດໃນການຂໍອະນຸຍາດນໍາເຂົ້າ-ສົ່ງອອກ ໃນໄລຍະເວລາ 10 ປີ ຂອງການສໍາປະທານ. ໂດຍອີງຕາມສັນຍາການຮ່ວມລົງທຶນ, ກໍາໄລຈະຖືກແບ່ງປັນຕາມອັດຕາສ່ວນຂອງການລົງທຶນ ເຊິ່ງລັດຖະບານລາວຈະໄດ້ຮັບ 25% ແລະ ບໍລິສັດບົວໂຮເວີຣິຕັສຈະໄດ້ຮັບ 75% ຂອງກໍາໄລ. ສະນັ້ນ, ລັດຖະບານລາວຈະໄດ້ຮັບ \$4.636.417 ແລະ ບໍລິສັດບົວໂຮເວີຣິຕັສ ຈະໄດ້ຮັບ \$13.909.251. ຖ້າຈໍານວນຄັ້ງຂອງການແຈ້ງເອກະສານນໍາເຂົ້າ-ສົ່ງອອກ ເພີ່ມຂຶ້ນປະມານ 8% ຕໍ່ປີ ໃນໄລຍະປີ 2015-2025, ບໍລິສັດຮ່ວມທຶນ ຈະໄດ້ຮັບກໍາໄລທັງໝົດ \$41.127.263 ເຊິ່ງສູງກວ່າກໍລະນີຂອງຈໍານວນຄັ້ງຂອງການແຈ້ງເອກະສານຄົງທີ່ ປະມານ 122% (ເອກະສານຊ້ອນທ້າຍ, ຕາຕະລາງທີ A.2).



ແຫຼ່ງຂໍ້ມູນ: ຮວບຮວມຈາກ United Nations (2014).

ຮູບທີ 1: ຄ່າບໍລິການຂອງການໃຊ້ບໍລິການແຈ້ງພາສີປະຕູດຽວແຫ່ງຊາດ (\$ ຕໍ່ທຸລະກໍາ)

ເຖິງຢ່າງໃດກໍຕາມ, ຄ່າບໍລິການຂອງລະບົບແຈ້ງພາສີປະຕູດຽວ ຢູ່ ສປປ ລາວ ແມ່ນສູງກວ່າຫຼາຍປະເທດໃນໂລກ ເຊັ່ນ: \$10 ຕໍ່ທຸລະກໍາ ໃນປະເທດເຊເນໂກ, \$2 ຕໍ່ທຸລະກໍາ ໃນປະເທດສິງກະໂປ, \$1,5 ຕໍ່ທຸລະກໍາ ໃນປະເທດມະເລເຊຍ,

<sup>3</sup> ຜົນຂອງການວິເຄາະຕົ້ນທຶນ- ລາຍຮັບຂອງບໍລິສັດຮ່ວມທຶນ ເປັນພຽງການຄາດປະມານເບື້ອງຕົ້ນ ເຊິ່ງໄດ້ນໍາໃຊ້ການຄາດຄະເນຕົ້ນທຶນຄົງທີ່ຈາກບໍລິສັດບົວໂຮເວີຣິຕັສ ແລະ ຕົ້ນທຶນປ່ຽນແປງຈາກສຶກສາຄວາມເປັນໄປໄດ້ຂອງ PM Group (2013).

\$0,3 ຕໍ່ທຸລະກຳ ໃນຮົງກົງ (ຮູບທີ 1). ຄ່າບໍລິການລະບົບດັ່ງກ່າວ ຈະສົ່ງຜົນກະທົບທາງລົບຕໍ່ຜູ້ປະກອບການນຳເຂົ້າ-ສົ່ງອອກສິນຄ້າດັ່ງນີ້:

- ເປັນອຸປະສັກຕໍ່ຄວາມສາມາດແຂ່ງຂັນທາງທຸລະກິດຂອງຜູ້ປະກອບການພາຍໃນປະເທດ ທຽບກັບຜູ້ປະກອບການຢູ່ຕ່າງປະເທດ. ຕົ້ນທຶນການຂົນສົ່ງນຳເຂົ້າ-ສົ່ງອອກທັງໝົດຍັງສູງ ເນື່ອງຈາກພວກເຂົາເຈົ້າຕ້ອງໄດ້ຈ່າຍຄ່າບໍລິການຂອງລະບົບແຈ້ງພາສີປະຕູດຽວ (\$15) ນອກຈາກຄ່າທຳນຽມລະບົບອາຊີກູດາ (\$12) ແລະ ຄ່າອອກໃບອະນຸຍາດຈາກພາກສ່ວນກ່ຽວຂ້ອງ (\$23).
- ຈຳກັດການຂະຫຍາຍຕົວ ແລະ ການສ້າງຄວາມຫຼາກຫຼາຍທາງດ້ານການຄ້າໃນຂະແໜງອຸດສາຫະກຳ. ຜູ້ປະກອບການທີ່ຕິດພັນກັບເຄືອຂ່າຍການຜະລິດຂອງຂົງເຂດ ແລະ ຂອງໂລກເຊັ່ນ: ອຸດສາຫະກຳຕັດຫຍິບ, ເອເລັກໂທຣນິກ ແລະ ພາຫະນະ ມີຕົ້ນທຶນການຜະລິດຫຼາຍຂຶ້ນ ເນື່ອງຈາກພວກເຂົາເຈົ້າຕ້ອງໄດ້ນຳເຂົ້າ-ສົ່ງອອກວັດຖຸດິບເພື່ອປຸງແຕ່ງຫຼາຍໆຄັ້ງ ຖ້າທຽບກັບການຜະລິດ ເພື່ອສົ່ງອອກທີ່ນຳໃຊ້ປັດໃຈການຜະລິດພາຍໃນປະເທດ.

#### 4. ສະຫຼຸບ ແລະ ຂໍ້ສະເໜີ

ການສຶກສາຄັ້ງນີ້ ໄດ້ວິເຄາະຂະບວນການເຮັດສັນຍາລະບົບແຈ້ງພາສີປະຕູດຽວແຫ່ງຊາດຢູ່ ສປປ ລາວ ໂດຍອີງໃສ່ສອງຕົວຊີ້ວັດຕົ້ນຕໍຄື: ການມີສ່ວນຮ່ວມໃນຂະບວນການເຮັດສັນຍາຂອງພາກສ່ວນກ່ຽວຂ້ອງ ແລະ ບັນທັດຖານຂອງຄວາມເປັນຜູ້ປະກອບການທາງທຸລະກິດ.

ຜົນຂອງການວິເຄາະໄດ້ສະແດງໃຫ້ເຫັນວ່າ ການເຮັດສັນຍາສຳປະທານ ລະຫວ່າງລັດຖະບານລາວ ແລະ ບໍລິສັດບິວໂຣເວີຣິຕັສ ວ່າດ້ວຍການພັດທະນາລະບົບແຈ້ງພາສີປະຕູດຽວແຫ່ງຊາດ ເປັນຍຸດທະສາດອັນດີ ທີ່ມີທ່າແຮງໃນການອໍານວຍຄວາມສະດວກດ້ານການຄ້າ ຢູ່ ສປປ ລາວ ແລະ ໃນການເຊື່ອມໂຍງເສດຖະກິດລາວ ເຂົ້າກັບເສດຖະກິດຂອງບັນດາປະເທດສະມາຊິກອາຊຽນ. ການສ້າງລະບົບການແຈ້ງພາສີປະຕູດຽວແຫ່ງຊາດ ຢູ່ ສປປ ລາວ ປະກອບດ້ວຍຂະແໜງການລັດ ແລະ ພາກທຸລະກິດທີ່ກ່ຽວຂ້ອງ ທີ່ຕິດພັນກັບການນຳເຂົ້າ-ສົ່ງອອກ ເຊິ່ງໄດ້ຖືກສ້າງຕັ້ງຂຶ້ນຢ່າງເປັນທາງການ ພາຍໃຕ້ຂໍ້ຕົກລົງຂອງລັດຖະມົນຕີວ່າການກະຊວງການເງິນ ສະບັບເລກທີ 2114/ກງ, ລົງວັນທີ 10 ສິງຫາ 2012 ວ່າດ້ວຍ ການແຕ່ງຕັ້ງຄະນະຊີ້ນຳ ແລະ ກອງເລຂາ ສຳລັບການສ້າງຕັ້ງລະບົບແຈ້ງພາສີປະຕູດຽວແຫ່ງຊາດ. ກອງປະຊຸມປຶກສາຫາລືຂອງຄະນະຮັບຜິດຊອບ ໄດ້ຖືກຈັດຂຶ້ນຢ່າງເປັນປົກກະຕິ ເພື່ອຕິດຕາມຄວາມຄືບໜ້າຂອງການສ້າງລະບົບແຈ້ງພາສີປະຕູດຽວແຫ່ງຊາດ. ຄ່າທຳນຽມທັງໝົດໃນການຂົນສົ່ງນຳເຂົ້າ-ສົ່ງອອກ ສຳລັບກໍລະນີທີ່ມີລະບົບແຈ້ງພາສີປະຕູດຽວ (\$50 ຕໍ່ທຸລະກຳ) ແມ່ນຕໍ່າກວ່າ ກໍລະນີທີ່ບໍ່ມີລະບົບແຈ້ງພາສີປະຕູດຽວ (\$123 ຕໍ່ທຸລະກຳ). ຜົນຂອງການວິເຄາະຕົ້ນທຶນ-ຜົນຕອບແທນ ຂອງລະບົບເຈ້ຍ-ສີ່ ແລະ ລະບົບແຈ້ງພາສີປະຕູດຽວ ສະແດງໃຫ້ເຫັນວ່າ ການນຳໃຊ້ລະບົບແຈ້ງພາສີປະຕູດຽວ ຢູ່ ສປປ ລາວ ຈະຊ່ວຍຫຼຸດຜ່ອນຕົ້ນທຶນຂອງພາກທຸລະກິດໃນການຂົນສົ່ງນຳເຂົ້າ-ສົ່ງອອກ ໄດ້ປະມານ \$248.527.448 ໃນໄລຍະເວລາ 10 ປີ ເຊິ່ງຫຼຸດລົງຈາກ \$356.647.975 ໃນກໍລະນີຂອງລະບົບເຈ້ຍ-ສີ່ ເປັນ \$108.120.527 ໃນກໍລະນີຂອງລະບົບແຈ້ງພາສີປະຕູດຽວ. ລັດຖະບານລາວ ຈະມີລາຍຮັບເພີ່ມຂຶ້ນປະມານ \$4.636.417 ໃນໄລຍະເວລາ 10 ປີຂອງການສຳປະທານ (ບໍ່ລວມຄ່າພາກຫຼວງ ແລະ ອາກອນກຳໄລ ທີ່ຈະໄດ້ຮັບຈາກ ບໍລິສັດຮ່ວມທຶນ). ຄວາມສ່ຽງສ່ວນຫຼາຍໃນການສ້າງ ແລະ ດຳເນີນລະບົບແຈ້ງພາສີປະຕູດຽວ ແມ່ນບໍລິສັດບິວໂຣເວີຣິຕັສເປັນຜູ້ຮັບຜິດຊອບ. ໄລຍະເວລາຂອງການຂົນສົ່ງນຳເຂົ້າ-ສົ່ງອອກສິນຄ້າ ຄາດວ່າຈະຫຼຸດລົງຈາກ 26 ວັນ ເປັນ 7 ວັນ.

ເຖິງຢ່າງໃດກໍຕາມ, ຄ່າບໍລິການຂອງລະບົບແຈ້ງພາສີປະຕູດຽວ ຢູ່ ສປປ ລາວ ແມ່ນສູງກວ່າຫຼາຍປະເທດໃນໂລກ ເຊິ່ງມີມູນຄ່າປະມານ \$18.545.667 ຫຼື 17,15% ຂອງຄ່າໃຊ້ຈ່າຍທັງໝົດໃນການຂົນສົ່ງນຳເຂົ້າ-ສົ່ງອອກ ພາຍໃຕ້ລະບົບແຈ້ງພາສີປະຕູດຽວ ໃນໄລຍະເວລາ 10 ປີຂອງການສຳປະທານ. ຄ່າບໍລິການລະບົບດັ່ງກ່າວ ຈະເປັນອຸປະສັກຕໍ່ຄວາມສາມາດແຂ່ງຂັນທາງທຸລະກິດຂອງຜູ້ປະກອບການພາຍໃນປະເທດ ແລະ ຈຳກັດການຂະຫຍາຍຕົວ ແລະ ການສ້າງຄວາມຫຼາກຫຼາຍທາງດ້ານການຄ້າໃນຂະແໜງອຸດສາຫະກຳທີ່ຕິດພັນກັບເຄືອຂ່າຍການຜະລິດຂອງໂລກ.

ຂໍ້ຄົງຄ້າງຂອງການເຮັດສັນຍາສຳປະທານ ປະກອບດ້ວຍສາມບັນຫາ. ໜຶ່ງ, ການກຳນົດຄ່າບໍລິການຂອງລະບົບແຈ້ງພາສີປະຕູດຽວ ແມ່ນອີງຕາມເງື່ອນໄຂຂອງການລົງທຶນ ເຊິ່ງອາດຈະສ້າງຄວາມບໍ່ພໍໃຈແກ່ຜູ້ປະກອບການນຳເຂົ້າ-ສົ່ງອອກສິນຄ້າ ຢູ່ ສປປ ລາວ ໃນການຈ່າຍຄ່າບໍລິການດັ່ງກ່າວ. ພ້ອມນັ້ນ, ຄ່າບໍລິການດັ່ງກ່າວຈະບໍ່ຫຼຸດລົງ ເຖິງວ່າຈຳນວນຄັ້ງຂອງການແຈ້ງເອກະສານນຳເຂົ້າ-ສົ່ງອອກຈະເພີ່ມຂຶ້ນໃນແຕ່ລະປີກໍຕາມ. ສອງ, ການຄັດເລືອກບໍລິສັດເອກະຊົນເພື່ອເຮັດສັນຍາສຳປະທານແມ່ນ

ໄດ້ມາຈາກ 2 ບໍລິສັດເທົ່ານັ້ນ. ສາມ, ສັນຍາສໍາປະທານ ວ່າດ້ວຍການສ້າງລະບົບບໍລິການເອກະສານປະຕູດຽວ ບໍ່ໄດ້ລະບຸການອອກແບບລະບົບຢ່າງລະອຽດ ເຊິ່ງເຮັດໃຫ້ບໍ່ສາມາດກຳນົດຮູບແບບການພັດທະນາລະບົບໃນຕໍ່ໜ້າໄດ້ ພາຍຫຼັງສິ້ນສຸດສັນຍາສໍາປະທານ.

ອີງຕາມຜົນຂອງການສຶກສາ, ບັນດາຂໍ້ສະເໜີຕໍ່ໄປນີ້ຄວນໄດ້ຮັບການພິຈາລະນາ ເພື່ອເພີ່ມຄວາມມີປະສິດທິພາບຂອງການນໍາໃຊ້ລະບົບແຈ້ງພາສີປະຕູດຽວ ແລະ ແກ້ໄຂຂໍ້ຄົງຄ້າງຂອງການເຮັດສັນຍາສໍາປະທານລະບົບແຈ້ງພາສີປະຕູດຽວ ຢູ່ ສປປ ລາວ:

- ເນື່ອງຈາກວ່າ ຄ່າບໍລິການຂອງລະບົບແຈ້ງພາສີປະຕູດຽວໄດ້ຖືກກຳນົດແລ້ວ, ກົມພາສີຂອງກະຊວງການເງິນຄວນມີມາດຕະການຊົດເຊີຍ ຄ່າບໍລິການຂອງລະບົບແຈ້ງພາສີປະຕູດຽວໃຫ້ແກ່ຜູ້ປະກອບການນໍາເຂົ້າ-ສົ່ງອອກສິນຄ້າ ໃນໄລຍະເວລາໃດໜຶ່ງ ເຊັ່ນ: 5 ປີທໍາອິດຂອງການສໍາປະທານ. ຄ່າຊົດເຊີຍ ແມ່ນຢ່າງໜ້ອຍ \$1 ຕໍ່ທຸລະກໍາ ເຊິ່ງຖືກກຳນົດມາຈາກກໍາໄລຂອງລັດຖະບານລາວ ທີ່ໄດ້ຮັບຈາກການຖືຫຸ້ນ 25% ໃນບໍລິສັດຮ່ວມທຶນ. ຫຼັງຈາກນັ້ນ, ກົມພາສີຄວນເຈລະຈາກັບບໍລິສັດບົວໂຮເວີຣິຕ໌ສອີກຄັ້ງໜຶ່ງ ເພື່ອຂໍຫຼຸດຄ່າບໍລິການດັ່ງກ່າວ.
- ບໍລິສັດຮ່ວມລົງທຶນຄວນເຜີຍແຜ່ຂໍ້ມູນກ່ຽວກັບວິທີການນໍາໃຊ້ ແລະ ຜົນກະທົບທີ່ອາດຈະເກີດຂຶ້ນ ຈາກການດໍາເນີນລະບົບການແຈ້ງພາສີປະຕູດຽວແຫ່ງຊາດ ໃຫ້ແກ່ຜູ້ປະກອບການນໍາເຂົ້າ-ສົ່ງອອກສິນຄ້າ.

## ເອກະສານຊ້ອນທ້າຍ

ຕາຕະລາງທີ A.1: ການວິເຄາະຕົ້ນທຶນ-ຜົນຕອບແທນຂອງພາກລັດ ແລະ ບໍລິສັດຮ່ວມທຶນ ໃນກໍລະນີທີ່ຈໍານວນທຸລະກໍາຂອງການນໍາເຂົ້າ-ສົ່ງອອກ ເພີ່ມຂຶ້ນ 8% ຕໍ່ປີ

ຫົວໜ່ວຍ: \$

ໂຄງສ້າງຂອງລາຍຮັບ ແລະ ຕົ້ນທຶນ	2015-16	2016-17	2017-18	2018-19	2019-20	2020-21	2021-22	2022-23	2023-24	2024-25
<b>ລາຍຮັບ</b>	<b>0</b>	<b>29.753.800</b>	<b>32.134.100</b>	<b>34.704.824</b>	<b>37.481.205</b>	<b>40.479.696</b>	<b>43.718.067</b>	<b>47.215.506</b>	<b>50.992.740</b>	<b>55.072.152</b>
ຄ່າບໍລິການ, \$ ຕໍ່ໜຶ່ງທຸລະກໍາ	50	50	50	50	50	50	50	50	50	50
ຈໍານວນທຸລະກໍາຂອງການນໍາເຂົ້າ-ສົ່ງອອກສິນຄ້າ	0	595.076	642.682	694.096	749.624	809.594	874.361	944.310	1.019.855	1.101.443
<b>ຕົ້ນທຶນ</b>	<b>6.534.387</b>	<b>1.868.600</b>	<b>1.868.600</b>	<b>1.868.600</b>	<b>1.868.600</b>	<b>1.868.600</b>	<b>1.868.600</b>	<b>1.868.600</b>	<b>1.868.600</b>	<b>1.868.600</b>
<b>ຕົ້ນທຶນຄົງທີ່</b>	<b>6.534.387</b>	<b>0</b>	<b>0</b>	<b>0</b>	<b>0</b>	<b>0</b>	<b>0</b>	<b>0</b>	<b>0</b>	<b>0</b>
ຕົ້ນທຶນເລີ່ມຕົ້ນລວມທັງການວິເຄາະໂຄງການ	1.163.825	0	0	0	0	0	0	0	0	0
ການຄຸ້ມຄອງໂຄງການລະບົບແຈ້ງພາສີປະຕູດຽວ	1.200.239	0	0	0	0	0	0	0	0	0
ການຕິດຕັ້ງລະບົບແຈ້ງພາສີປະຕູດຽວ	375.000	0	0	0	0	0	0	0	0	0
ການພັດທະນາລະບົບແຈ້ງພາສີປະຕູດຽວ	775.000	0	0	0	0	0	0	0	0	0
ການຝຶກອົບຮົມກ່ຽວກັບລະບົບ	275.000	0	0	0	0	0	0	0	0	0
ການສ້າງສູນກູ້ຂໍ້ມູນຄືນ	300.000	0	0	0	0	0	0	0	0	0
ການຕິດຕັ້ງລະບົບຢູ່ 22 ຕ່ານທີ່ມີການຕິດຕັ້ງລະບົບອາຊີກູດາ	300.000	0	0	0	0	0	0	0	0	0
ຫ້ອງໄອທີ ແລະ ສາຍໂທລະຄົມ ແລະ ອິນເຕີເນັດ	528.690	0	0	0	0	0	0	0	0	0
ເຊີເວີຂອງລະບົບແຈ້ງພາສີປະຕູດຽວ ແລະ ສູນກູ້ຂໍ້ມູນຄືນ	616.633	0	0	0	0	0	0	0	0	0
ການອະນຸຍາດນໍາໃຊ້ໄປຣແກຣມ	1.000.000	0	0	0	0	0	0	0	0	0
<b>ຕົ້ນທຶນປ່ຽນແປງ</b>	<b>0</b>	<b>1.868.600</b>	<b>1.868.600</b>	<b>1.868.600</b>	<b>1.868.600</b>	<b>1.868.600</b>	<b>1.868.600</b>	<b>1.868.600</b>	<b>1.868.600</b>	<b>1.868.600</b>
ຄ່າບໍລິຫານ ແລະ ວິຊາການ	0	1.040.000	1.040.000	1.040.000	1.040.000	1.040.000	1.040.000	1.040.000	1.040.000	1.040.000
ຄ່າໂທລະຄົມມະນາຄົມ	0	325.000	325.000	325.000	325.000	325.000	325.000	325.000	325.000	325.000
ຄ່າບໍາລຸງຮັກສາລະບົບ	0	503.600	503.600	503.600	503.600	503.600	503.600	503.600	503.600	503.600
<b>ກໍາໄລ (NPV), 2015-2025</b>	<b>183.392.513</b>									

ໝາຍເຫດ: NPV ໝາຍເຖິງມູນຄ່າປັດຈຸບັນສຸດທິ. ອັດຕາສ່ວນຫຼຸດທີ່ໃຊ້ໃນການຄຳນວນ NPV ແມ່ນນໍາໃຊ້ ອັດຕາຕອກເບ້ຍເງິນຝາກປະຈໍາ 12 ເດືອນທີ່ເປັນສະກຸນເງິນໂດລາ ຂອງທະນາຄານການຄ້າຕ່າງປະເທດລາວ ເຊິ່ງເທົ່າກັບ 3,75% ຕໍ່ປີ. ສິກປີ 2015-16 ແມ່ນປົກປະມານ ເຊິ່ງເລີ່ມແຕ່ວັນທີ 1 ຕຸລາ 2015 ຫາ 30 ກັນຍາ 2016.

ແຫຼ່ງຂໍ້ມູນ: ຈໍານວນທຸລະກໍາຂອງການນໍາເຂົ້າ-ສົ່ງອອກສິນຄ້າຢູ່ ສປປ ລາວ ແມ່ນຂໍ້ມູນຂອງການຄາດຄະເນຈໍານວນເອກະສານການແຈ້ງພາສີ ເຊິ່ງໄດ້ມາຈາກ ບົດລາຍງານຂອງທະນາຄານໂລກ ເລກທີ 78553-LA ກ່ຽວກັບການກະກຽມການບໍລິການປະຕູດຽວແຫ່ງຊາດ ຢູ່ ສປປ ລາວ. ຕົ້ນທຶນຄົງທີ່ ໄດ້ມາຈາກບົດລາຍງານກອງປະຊຸມຂອງໂຄງການພັດທະນາລະບົບແຈ້ງພາສີປະຕູດຽວ ຄັ້ງວັນທີ 11 ຕຸລາ 2013. ຕົ້ນທຶນປ່ຽນແປງ ໄດ້ມາຈາກບົດສຶກສາຄວາມເປັນໄປໄດ້ໃນການສ້າງລະບົບແຈ້ງພາສີປະຕູດຽວຢູ່ ສປປ ລາວ ໂດຍ PM Group (2013).

ຕາຕະລາງທີ A.2: ການວິເຄາະຕົ້ນທຶນ-ຜົນຕອບແທນຂອງບໍລິສັດຮ່ວມທຶນ ໃນກໍລະນີທີ່ຈໍານວນທຸລະກໍາຂອງການນໍາເຂົ້າ-ສົ່ງອອກ ເພີ່ມຂຶ້ນ 8% ຕໍ່ປີ

ຫົວໜ່ວຍ: \$

ໂຄງສ້າງຂອງລາຍຮັບ ແລະ ຕົ້ນທຶນ	2015-16	2016-17	2017-18	2018-19	2019-20	2020-21	2021-22	2022-23	2023-24	2024-25
<b>ລາຍຮັບ</b>	<b>0</b>	<b>8.926.140</b>	<b>9.640.230</b>	<b>10.411.447</b>	<b>11.244.361</b>	<b>12.143.909</b>	<b>13.115.420</b>	<b>14.164.652</b>	<b>15.297.822</b>	<b>16.521.646</b>
ຄ່າບໍລິການ, \$ ຕໍ່ໜຶ່ງທຸລະກໍາ	15	15	15	15	15	15	15	15	15	15
ຈໍານວນທຸລະກໍາຂອງການນໍາເຂົ້າ-ສົ່ງອອກສິນຄ້າ	0	595.076	642.682	694.096	749.624	809.594	874.361	944.310	1.019.855	1.101.443
<b>ຕົ້ນທຶນ</b>	<b>6.534.387</b>	<b>1.868.600</b>	<b>1.868.600</b>	<b>1.868.600</b>	<b>1.868.600</b>	<b>1.868.600</b>	<b>1.868.600</b>	<b>1.868.600</b>	<b>1.868.600</b>	<b>1.868.600</b>
<i>ຕົ້ນທຶນຄົງທີ່</i>	<i>6.534.387</i>	<i>0</i>	<i>0</i>	<i>0</i>	<i>0</i>	<i>0</i>	<i>0</i>	<i>0</i>	<i>0</i>	<i>0</i>
ຕົ້ນທຶນເລີ່ມຕົ້ນລວມທັງການວິເຄາະໂຄງການ	1.163.825	0	0	0	0	0	0	0	0	0
ການຄຸ້ມຄອງໂຄງການລະບົບແຈ້ງພາສີປະຕູດຽວ	1.200.239	0	0	0	0	0	0	0	0	0
ການຕິດຕັ້ງລະບົບແຈ້ງພາສີປະຕູດຽວ	375.000	0	0	0	0	0	0	0	0	0
ການພັດທະນາລະບົບແຈ້ງພາສີປະຕູດຽວ	775.000	0	0	0	0	0	0	0	0	0
ການຝຶກອົບຮົມກ່ຽວກັບລະບົບ	275.000	0	0	0	0	0	0	0	0	0
ການສ້າງສູນກູ້ຂໍ້ມູນຄືນ	300.000	0	0	0	0	0	0	0	0	0
ການຕິດຕັ້ງລະບົບຢູ່ 22 ດ່ານທີ່ມີການຕິດຕັ້ງລະບົບອາຊີກູດາ	300.000	0	0	0	0	0	0	0	0	0
ຫ້ອງໄອທີ ແລະ ສາຍໂທລະຄົມ ແລະ ອິນເຕີເນັດ	528.690	0	0	0	0	0	0	0	0	0
ເຊີເວີຂອງລະບົບແຈ້ງພາສີປະຕູດຽວ ແລະສູນກູ້ຂໍ້ມູນຄືນ	616.633	0	0	0	0	0	0	0	0	0
ການອະນຸຍາດນໍາໃຊ້ໄປຣແກຣມ	1.000.000	0	0	0	0	0	0	0	0	0
<i>ຕົ້ນທຶນປ່ຽນແປງ</i>	<i>0</i>	<i>1.868.600</i>	<i>1.868.600</i>	<i>1.868.600</i>	<i>1.868.600</i>	<i>1.868.600</i>	<i>1.868.600</i>	<i>1.868.600</i>	<i>1.868.600</i>	<i>1.868.600</i>
ຄ່າບໍລິຫານ ແລະ ວິຊາການ	0	1.040.000	1.040.000	1.040.000	1.040.000	1.040.000	1.040.000	1.040.000	1.040.000	1.040.000
ຄ່າໂທລະຄົມມະນາຄົມ	0	325.000	325.000	325.000	325.000	325.000	325.000	325.000	325.000	325.000
ຄ່າບໍາລຸງຮັກສາລະບົບ	0	503.600	503.600	503.600	503.600	503.600	503.600	503.600	503.600	503.600
<b>ກໍາໄລ (NPV), 2015-2025</b>	<b>41.127.263</b>									
ລັດຖະບານລາວ (25%)	10.281.816									
ບໍລິສັດບິວໂຮເວີວິຕັສ (75%)	30.845.447									

ແຫຼ່ງຂໍ້ມູນ: ເບິ່ງຕາຕະລາງ A.1.

## ເອກະສານອ້າງອີງ

ບົດບັນທຶກກອງປະຊຸມ ກ່ຽວກັບການສ້າງລະບົບແຈ້ງພາສີປະຕູດຽວແຫ່ງຊາດ ຢູ່ ສປປ ລາວ. ກະຊວງການເງິນ (ຫຼາຍສະບັບ).  
ບົດລາຍງານ ກ່ຽວກັບການສ້າງລະບົບແຈ້ງພາສີປະຕູດຽວແຫ່ງຊາດ ຢູ່ ສປປ ລາວ. ກະຊວງການເງິນ (ຫຼາຍສະບັບ).

PM Group. (2013). *Technical Assistance for the Preparation of a Lao PDR National Single Window*. Ireland.

Tsen, J. (2011). *Ten Years of Single Window Implementation: Lessons Learned for the Future*. Retrieved from [http://www.unece.org/fileadmin/DAM/trade/Trade\\_Facilitation\\_Forum/BkgrdDocs/TenYearsSingleWindow.pdf](http://www.unece.org/fileadmin/DAM/trade/Trade_Facilitation_Forum/BkgrdDocs/TenYearsSingleWindow.pdf)

United Nations. (2014). *Case Studies on Implementing Single Window*. Retrieved from [http://www.unece.org/fileadmin/DAM/cefact/single\\_window/draft\\_160905.pdf](http://www.unece.org/fileadmin/DAM/cefact/single_window/draft_160905.pdf)

United Nations Economic Commission for Europe. (2010). *Single Window: The Case of Colombia*. Retrieved December 25, 2014, from [http://www.unece.org/fileadmin/DAM/cefact/single\\_window/sw\\_cases/Download/Colombia.pdf](http://www.unece.org/fileadmin/DAM/cefact/single_window/sw_cases/Download/Colombia.pdf)

World Bank. (2014a). *Education Statistics*. Retrieved December 25, 2014, from <http://databank.worldbank.org/data/views/variableselection/selectvariables.aspx?source=education-statistics-~-all-indicators#>

World Bank. (2014b). *World Development Indicators | Data*. Retrieved December 01, 2014, from <http://data.worldbank.org/data-catalog/world-development-indicators>