

ສະຖາບັນວິທະຍາສາດເສດຖະກິດ ແລະ ສັງຄົມແຫ່ງຊາດ

ບົດລາຍງານ ເສດຖະກິດ ປີ 2021

ສະພາບເສດຖະກິດ-ສັງຄົມ ແລະ ຜົນກະທົບ
ຈາກການແພ່ລະບາດຂອງພະຍາດ
ໂຄວິດ-19 ຮອບໃໝ່

ຄະນະບັນນາທິການ

ທ່ານ ປອ. ສະຖາບັນດິດ ອິນສີຊຽງໃໝ່
ທ່ານ ນ. ລັດດາວັນ ຊິງວິໄລ

ຄະນະວິຊາການຄົ້ນຄວ້າ

ໜ່ວຍງານເສດຖະກິດ

ທ່ານ ປອ. ນ. ກິນນາລອນ ພິມມະວົງ
ທ່ານ ສຸລະໄຊ ບຸນທິເດດ
ທ່ານ ຈັນສີ ສາມາວົງ
ທ່ານ ຈັນສະໝອນ ວົງໄພສິດ
ທ່ານ ແກ້ວຂວັນໃຈ ດວງປະເສີດ

ໜ່ວຍງານສັງຄົມ ແລະ ສິ່ງແວດລ້ອມ

ທ່ານ ປອ. ສາຍຄໍາ ວໍລະເດດ
ທ່ານ ອຸສະຫວັນ ທ່ຽງເທບວົງສາ

ໜ່ວຍງານອອກແບບ ແລະ ຈັດພິມ

ທ່ານ ພຸດສະຫວັນ ບຸບຜາວັນ
ທ່ານ ບຸນມິ ສຸດພິລາ

ຈັດພິມໂດຍ:

ສະຖາບັນວິທະຍາສາດເສດຖະກິດ ແລະ ສັງຄົມແຫ່ງຊາດ
ຫຼັກ 6, ຖະໜົນໄກສອນພົມວິຫານ
ບ້ານ ສີວິໄລ, ເມືອງໄຊທານີ, ນະຄອນຫຼວງວຽງຈັນ
ໂທລະສັບ ແລະ ແຟັກ: + 85621 713034
ປີຈັດພິມ: ກໍລະກົດ 2021

ສະຫງວນລິຂະສິດ 2021. ບົດລາຍງານສະບັບນີ້ ແມ່ນຜະລິດຕະພັນຂອງນັກຄົ້ນຄວ້າ ໃນສະຖາບັນວິທະຍາສາດເສດຖະກິດ ແລະ ສັງຄົມແຫ່ງຊາດ. ຜົນການຄົ້ນຄວ້າ, ການຕີລາຄາ ແລະ ຂໍ້ສະຫຼຸບໃນບົດລາຍງານສະບັບນີ້ ອາດບໍ່ສ່ອງແສງໄດ້ທັງໝົດ ເຖິງທັດສະນະຂອງຄະນະສູນ ຫຼື ສະຖາບັນວິທະຍາສາດເສດຖະກິດ ແລະ ສັງຄົມແຫ່ງຊາດ.

ບົດນຳ

ສະພາບການລະບາດຂອງພະຍາດໂຄວິດ-19 ໃນທົ່ວໂລກ ແລະ ພາກພື້ນຮອດກາງປີ 2021 ນີ້ ຍັງມີຄວາມໜັກໜ່ວງ ເຖິງແມ່ນວ່າອັດຕາການສັກວັກຊີນປ້ອງກັນພະຍາດດັ່ງກ່າວ ໄດ້ເພີ່ມຂຶ້ນຢູ່ຫຼາຍປະເທດແລ້ວກໍຕາມ. ຢູ່ປະເທດເຮົາ ກໍເກີດມີການແພ່ລະບາດ ຮອບທີ 2. ຊຶ່ງຈຳນວນຜູ້ຕິດເຊື້ອອາດມີໜ້ອຍ ທຽບກັບບັນດາປະເທດໃນໂລກ, ແຕ່ຖ້າທຽບໃສ່ຄວາມສາມາດຮອງຮັບຂອງລະບົບສາທາລະນະສຸກ ກໍຄື ບຸກຄະລາກອນທາງການແພດຂອງປະເທດເຮົາ ເຫັນວ່າຢູ່ໃນລະດັບທີ່ໜ້າເປັນຫ່ວງຫຼາຍ. ສະນັ້ນ, ລັດຖະບານຈຶ່ງໃຫ້ຄວາມສຳຄັນຕໍ່ການສະກັດກັ້ນແຕ່ຫົວທີ, ລວມທັງເລັ່ງບັນເທົາຜົນກະທົບທີ່ເກີດຂຶ້ນຕໍ່ເສດຖະກິດ ແລະ ສັງຄົມ ກໍຄື ຫົວໜ່ວຍທຸລະກິດ ແລະ ປະຊາຊົນ ຄວບຄູ່ກັບການເລັ່ງສັກວັກຊີນ, ຈົນເຮັດໃຫ້ຈຳນວນຜູ້ຕິດເຊື້ອລາຍວັນຫຼຸດລົງຢ່າງຕໍ່ເນື່ອງ, ສາມາດປະຖິ້ມປະຄອງເສດຖະກິດໃຫ້ຍັງສາມາດເດີນໜ້າຕໍ່ໄປໄດ້ ແລະ ຊີວິດການເປັນຢູ່ຂອງປະຊາຊົນ ໄດ້ຮັບການແກ້ໄຂໂດຍພື້ນຖານ. ສະນັ້ນ, ໂດຍລວມແລ້ວເສດຖະກິດໃນໄລຍະຕົ້ນປີ 2021 (ໄຕມາດ1) ມີຫຼາຍດ້ານຕັ້ງໜ້າ ເປັນຕົ້ນແມ່ນ ການພື້ນຕົວຂອງການທ່ອງທ່ຽວພາຍໃນ, ການສົ່ງອອກທີ່ເພີ່ມຂຶ້ນ, ການລົງທຶນທີ່ຟືດພື້ນກວ່າເກົ່າ ແລະ ໂຄງການໃຫຍ່ລະດັບຊາດຕ່າງໆ ຍັງສືບຕໍ່ປະຕິບັດໄດ້ດີ. ເຖິງຢ່າງໃດກໍຕາມ, ຄວາມບໍ່ແນ່ນອນກ່ຽວກັບການລະບາດຂອງພະຍາດນັບແຕ່ໄຕມາດ 2 ເປັນຕົ້ນມາ ການພື້ນຕົວຂອງເສດຖະກິດໂລກ ແລະ ພາກພື້ນ, ລວມທັງບັນຫາຄວາມຂັດແຍ່ງຕ່າງໆທາງດ້ານການເມືອງ ແລະ ເສດຖະກິດຂອງຫຼາຍປະເທດພາຍນອກ ລ້ວນແລ້ວແຕ່ເປັນສິ່ງທ້າທາຍຕໍ່ການພື້ນຕົວຂອງເສດຖະກິດລາວ ແລະ ການບັນລຸຄາດໝາຍດ້ານການເຕີບໂຕຂອງເສດຖະກິດແຫ່ງຊາດ ໝົດປີ 2021, ການຈັດຕັ້ງປະຕິບັດແຜນພັດທະນາເສດຖະກິດ-ສັງຄົມແຫ່ງຊາດ 5 ປີ ຄັ້ງທີ 9, ການບັນລຸເງື່ອນໄຂການຫຼຸດພື້ນອອກຈາກສະຖານະພາບປະເທດດ້ອຍພັດທະນາ (LDC) ແລະ ບັນດາເປົ້າໝາຍການພັດທະນາແບບຍືນຍົງ (SDGs).

ໃນສະພາບທີ່ຍັງມີຄວາມບໍ່ແນ່ນອນດັ່ງກ່າວ, ຍັງມີຫຼາຍບັນຫາທີ່ຕ້ອງໄດ້ສືບຕໍ່ເອົາໃຈໃສ່ປັບປຸງ ແລະ ແກ້ໄຂເພື່ອປະຖິ້ມປະຄອງໃຫ້ເສດຖະກິດສາມາດຂະຫຍາຍຕົວຕໍ່ເນື່ອງ ແລະ ຍືນຍົງ. ສິ່ງດັ່ງກ່າວ ໄດ້ຮຽກຮ້ອງໃຫ້ມີການຕິດຕາມ ແລະ ປະເມີນສະພາບດ້ານເສດຖະກິດ ແລະ ສັງຄົມເປັນແຕ່ລະໄລຍະ, ໂດຍສະເພາະແມ່ນໄລຍະການແພ່ລະບາດຂອງພະຍາດໂຄວິດ-19 ຮອບທີ 2. ສະນັ້ນ, ສະຖາບັນວິທະຍາສາດເສດຖະກິດ ແລະ ສັງຄົມແຫ່ງຊາດ ຈຶ່ງໄດ້ມອບໝາຍໃຫ້ບັນດາສູນວິຊາການອ້ອມຂ້າງສະຖາບັນ ເປັນໃຈກາງຄົ້ນຄວ້າສະພາບເສດຖະກິດ ແລະ ສັງຄົມໃນໄລຍະການແພ່ລະບາດຂອງພະຍາດ ໂຄວິດ-19 ຮອບສອງ ເພື່ອສະໜອງຂໍ້ມູນທີ່ຈຳເປັນໃຫ້ແກ່ພັກ ແລະ ລັດຖະບານ ໃນການຮັບມືກັບສະພາບການ ແລະ ວາງແຜນພັດທະນາເສດຖະກິດ-ສັງຄົມໃນແຕ່ລະໄລຍະ, ສະໜອງຂໍ້ມູນຂ່າວສານດ້ານເສດຖະກິດ-ສັງຄົມ ໃຫ້ແກ່ມວນຊົນ, ສະຖາບັນການສຶກສາ, ພາກທຸລະກິດ, ບັນດາກະຊວງ ແລະ ອົງການຈັດຕັ້ງຕ່າງໆ ທັງພາຍໃນ ແລະ ສາກົນ ເພື່ອເປັນບ່ອນອີງໃຫ້ແກ່ການຄົ້ນຄວ້າ, ການວາງແຜນທຸລະກິດ ແລະ ຮັບໃຊ້ວຽກງານຕ່າງໆຂອງກະຊວງ ແລະ ອົງການຕ່າງໆຕາມຄວາມເໝາະສົມ.

ຕາງໜ້າໃຫ້ຄະນະນຳຂອງສະຖາບັນວິທະຍາສາດເສດຖະກິດ ແລະ ສັງຄົມແຫ່ງຊາດ, ຂ້າພະເຈົ້າ ຂໍສະແດງຄວາມຂອບໃຈຢ່າງຈິງໃຈ ມາຍັງຄະນະຮັບຜິດຊອບບັນນາທິການ ແລະ ສ້າງບົດລາຍງານເສດຖະກິດສະບັບນີ້, ລວມທັງບັນດາທ່ານຕົວແທນຈາກບັນດາຂະແໜງການອ້ອມຂ້າງສູນກາງ ແລະ ທ້ອງຖິ່ນ, ຕະຫຼອດຮອດພາກເອກະຊົນ ແລະ ອົງການຈັດຕັ້ງສາກົນປະຈຳລາວ ທີ່ໃຫ້ການຮ່ວມມື ເປັນຕົ້ນແມ່ນ ການສະໜອງຂໍ້ມູນ ຈາກກະຊວງແຜນການ ແລະ ການລົງທຶນ, ທະນາຄານແຫ່ງ ສປປ ລາວ, ກະຊວງການເງິນ, ກະຊວງອຸດສາຫະກຳ ແລະ ການຄ້າ, ກະຊວງຖະແຫຼງຂ່າວ, ວັດທະນະທຳ ແລະ ທ່ອງທ່ຽວ, ກະຊວງພະລັງງານ ແລະ ບໍ່ແຮ່, ກະຊວງແຮງງານ ແລະ ສະຫວັດດີການສັງຄົມ, ສະພາການຄ້າ ແລະ ອຸດສາຫະກຳແຫ່ງຊາດ.

ຂ້າພະເຈົ້າຫວັງຢ່າງຍິ່ງວ່າ ບົດປະເມີນສະພາບເສດຖະກິດຂອງ ສປປ ລາວ ໃນໄລຍະການແພ່ລະບາດພະຍາດໂຄວິດ-19 ໃນປີ 2021 ສະບັບນີ້ ຈະເປັນຂໍ້ມູນທີ່ເປັນປະໂຫຍດສຳລັບວຽກງານການຕິດຕາມສະພາບເສດຖະກິດ-ສັງຄົມ, ວຽກງານຄົ້ນຄວ້າ, ວຽກງານວາງແຜນພັດທະນາເສດຖະກິດ-ສັງຄົມ ຂອງຂະແໜງການທີ່ກ່ຽວຂ້ອງ ແລະ ເປັນຂໍ້ມູນໃຫ້ແກ່ບັນດາທ່ານທີ່ມີຄວາມສົນໃຈຢາກຊອກຮູ້ອຳນວນ. ເນື້ອໃນຕ່າງໆໃນບົດລາຍງານສະບັບນີ້ ແມ່ນທັດສະນະທີ່

ເກີດຈາກການວິເຄາະວິໄຈຂອງທີມງານສະຖາບັນ; ກໍລະນີຫາກມີຂໍ້ຜິດພາດ ແລະ ຄວາມບໍ່ສອດຄ່ອງໃນບົດລາຍງານນີ້, ຂ້າພະເຈົ້າພ້ອມດ້ວຍທີມງານ ຍິນດີຮັບເອົາຄໍາຄິດເຫັນ ແລະ ຄໍາຕິຊົມຈາກບັນດາທ່ານດ້ວຍຄວາມຈິງໃຈ ເພື່ອເປັນການ ປັບປຸງສໍາລັບຄັ້ງຕໍ່ໄປ.

ປະທານ

ສະຖາບັນວິທະຍາສາດເສດຖະກິດ ແລະ ສັງຄົມແຫ່ງຊາດ



ປອ.ສອນທະນູ ທໍາມະວົງ

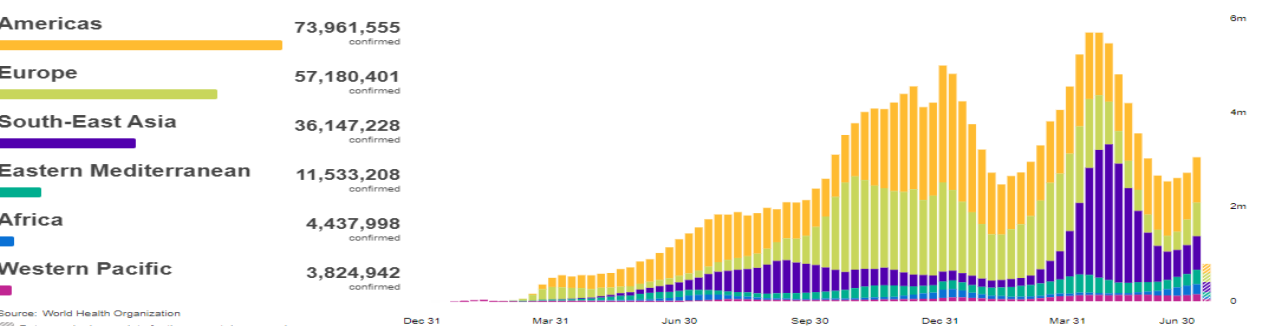
ສາລະບານ

I. ສະພາບສາກົນ ແລະ ພາກພື້ນທີ່ພື້ນເດັ່ນ	1
II. ສະພາບເສດຖະກິດ ແລະ ສັງຄົມ ຂອງ ສປປ ລາວ ໃນໄລຍະການແພ່ລະບາດຂອງພະຍາດ ໂຄວິດ-19 ຮອບໃໝ່.....	3
1. ສະພາບການແພ່ລະບາດຂອງພະຍາດໂຄວິດ-19 ຢູ່ ສປປ ລາວ	3
2. ສະພາບເສດຖະກິດມະຫາພາກໃນໄລຍະການແພ່ລະບາດຂອງພະຍາດໂຄວິດ-19.....	6
ດ້ານການເຕີບໂຕ	5
ດ້ານສະຖຽນລະພາບ	10
3. ສະພາບການດຳເນີນທຸລະກິດ ໃນໄລຍະການແພ່ລະບາດຂອງພະຍາດໂຄວິດ-19	12
4. ສະພາບທາງດ້ານສັງຄົມ ແລະ ສິ່ງແວດລ້ອມ	14
III. ໂອກາດ ແລະ ຄວາມສ່ຽງ.....	16
IV. ສິ່ງທີ່ຕ້ອງເອົາໃຈໃສ່	17
ເອກະສານຊ້ອນທ້າຍ	20
ເອກະສານອ້າງອີງ.....	21

I. ສະພາບສາກົນ ແລະ ພາກພື້ນທີ່ພື້ນດັ່ງ

ໃນຕົ້ນປີ 2021 ສະພາບການແຜ່ລະບາດພະຍາດໂຄວິດ-19 ໃນທົ່ວໂລກ ແລະ ພາກພື້ນ ຍັງໜັກໜ່ວງ, ເຖິງແມ່ນວ່ານັບແຕ່ຕົ້ນເດືອນພຶດສະພາເປັນຕົ້ນມາ ຈຳນວນຜູ້ຕິດເຊື້ອໃໝ່ລາຍອາທິດມີທ່າອ່ຽງຫຼຸດລົງ, ແຕ່ສິ່ງທີ່ໜ້າເປັນຫ່ວງແມ່ນການກາຍພັນຂອງເຊື້ອ ແລະ ການລະບາດຮອບໃໝ່ໃນຫຼາຍປະເທດ. ຫຼາຍປະເທດໃນທົ່ວໂລກ ມີຄວາມຄືບໜ້າໃນການສັກວັກຊີນ, ແຕ່ກໍຍັງບໍ່ທັນຮັບປະກັນໄດ້ວ່າຈະສາມາດຄວບຄຸມ ຫຼື ຢຸດຕິການແຜ່ລະບາດຂອງພະຍາດໂຄວິດ-19 ແລະ ເປີດປະເທດໄດ້ໃນອະນາຄົດອັນໃກ້ນີ້. ຕົວຢ່າງຂອງປະເທດ ຊີລີ¹ ຊຶ່ງເປັນໜຶ່ງໃນບັນດາປະເທດທີ່ມີອັດຕາການສັກວັກຊີນໂຄວິດ-19 ສູງທີ່ສຸດໃນໂລກ, ເກືອບ 60% ຂອງປະຊາກອນ ແມ່ນໄດ້ຮັບການສັກວັກຊີນຄົບ 2 ເຂັ້ມ ຫຼື ປະມານ 75% ແມ່ນໄດ້ສັກວັກຊີນຢ່າງໜ້ອຍ 1 ເຂັ້ມ, ແຕ່ໃນຕົ້ນເດືອນມິຖຸນາ 2021 ນີ້ ຕ້ອງໄດ້ປະກາດປິດນະຄອນຫຼວງ ຊານຕິເອໂກ ແລະ ປິດປະເທດ ອີກຄັ້ງ ຍ້ອນມີຈຳນວນຜູ້ຕິດເຊື້ອລາຍວັນເພີ່ມຂຶ້ນສູງທີ່ສຸດ ນັບແຕ່ມີການລະບາດຂອງພະຍາດດັ່ງກ່າວ. ສະພາບທີ່ເກີດຂຶ້ນດັ່ງກ່າວ, ສ່ວນໜຶ່ງແມ່ນຍ້ອນວັກຊີນ ໂຄວິດ-19 ບໍ່ໄດ້ຜົນ 100% ໃນການປ້ອງກັນການຕິດເຊື້ອ, ການຖືເບົາຕໍ່ມາດຕະການປ້ອງກັນ, ການປະກາດປິດເມືອງຫຼ້າຊ້າ ໃນໄລຍະທີ່ມີການລະບາດຮອບສອງ ແລະ ເລີ່ມມີສາຍພັນໃໝ່ເຂົ້າມາ. ສະນັ້ນ, ຈຶ່ງຖືເປັນບົດຮຽນ ແລະ ສິ່ງຕ້ອງໄດ້ເອົາໃຈໃສ່ສຳລັບປະເທດເຮົາ ເພື່ອບໍ່ໃຫ້ເກີດສະພາບການທີ່ຮ້າຍແຮງຄືດັ່ງກ່າວ. ເຖິງຢ່າງໃດກໍຕາມ, ຫຼາຍປະເທດ ໂດຍສະເພາະແມ່ນ ອັງກິດ, ສະຫະລັດອາເມຣິກາ, ຝຣັ່ງ, ອິຕາລີ ທີ່ໄດ້ເລັ່ງສັກວັກຊີນ ຄວບຄູ່ກັບການສືບຕໍ່ປະຕິບັດມາດຕະການປ້ອງກັນຢ່າງເຄັ່ງຄັດ, ໂດຍສະເພາະແມ່ນການຮັກສາໄລຍະຫ່າງທາງສັງຄົມ ແລະ ການໃສ່ຜ້າປິດປາກ-ດັງ, ການກວດຫາເຊື້ອແບບ rapid test ເປັນປະຈຳ, ໄດ້ເຮັດໃຫ້ກິດຈະກຳຕ່າງໆດ້ານເສດຖະກິດ, ສັງຄົມ ແລະ ການດຳລົງຊີວິດປະຈຳວັນ ເລີ່ມກັບຄືນສູ່ສະພາບປົກກະຕິ ເຊັ່ນ²: ມະຫາວິທະຍາໄລ ແລະ ໂຮງຮຽນ ສາມາດກັບມາເປີດການຮຽນ-ການສອນແບບເຊິ່ງໜ້າໄດ້ແລ້ວ, ແຕ່ຍັງຕ້ອງໄດ້ໃສ່ຜ້າປິດປາກ-ດັງໃນເວລາຢູ່ບ່ອນມີຄົນຫຼາຍ, ພ້ອມທັງໄດ້ຮັບອຸປະກອນການກວດຫາເຊື້ອໂຄວິດ-19ແບບ rapid test ເພື່ອໃຫ້ກວດດ້ວຍຕົນເອງ ອາທິດລະ 2 ຄັ້ງ; ສ່ວນຮ້ານອາຫານ, ຮ້ານກິນດື່ມ, ສະຖານບັນເທີງຕ່າງໆ, ໂຮງໝັງ (ຮູບເງົາ), ພິພິທະພັນ, ລວມເຖິງການຈັດງານຄອນເສີດ, ຈັດປະຊຸມ-ສຳມະນາ ກໍສາມາດກັບມາເປີດປົກກະຕິໄດ້ແລ້ວ ແຕ່ຍັງຕ້ອງປະຕິບັດມາດຕະການຮັກສາໄລຍະຫ່າງ.

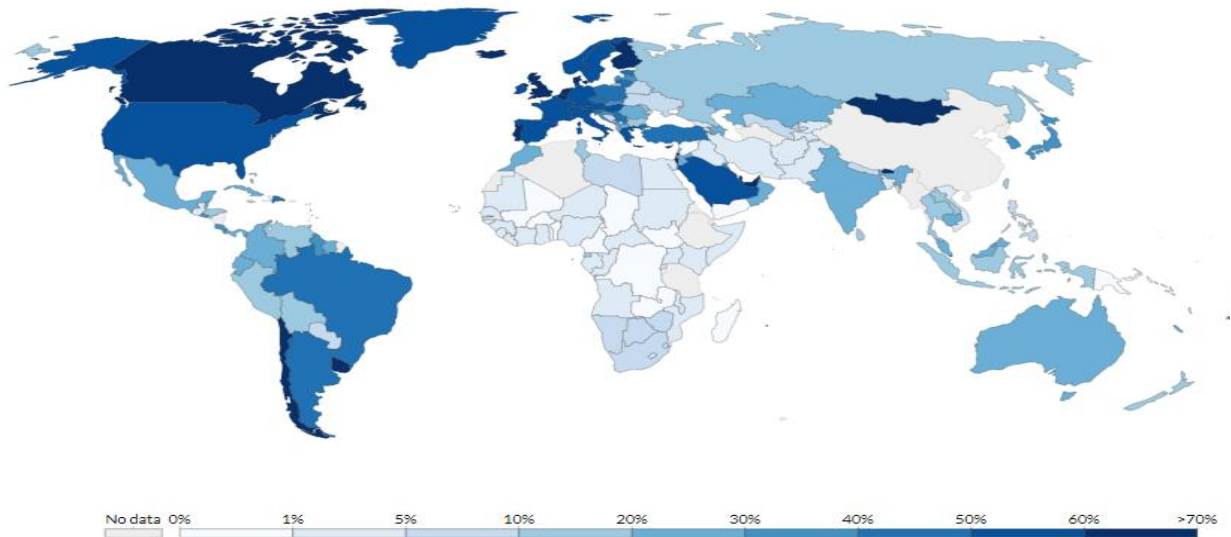
ຮູບສະແດງ 1: ຈຳນວນຜູ້ຕິດເຊື້ອພະຍາດໂຄວິດ-19 ໃນທົ່ວໂລກ (ຜູ້ຕິດເຊື້ອໃໝ່ລາຍອາທິດ ແຕ່ທ້າຍເດືອນທັນວາ 2020-ກໍລະກົດ 2021) ແລະ ຈຳນວນຜູ້ຕິດເຊື້ອສະສົມຢູ່ແຕ່ລະພາກພື້ນ



ໝາຍເຫດ: ມາຮອດວັນທີ 13 ກໍລະກົດ 2021: ທົ່ວໂລກ ມີຜູ້ຕິດເຊື້ອສະສົມທັງໝົດ 187.086.096 ຄົນ, ເສຍຊີວິດ 4.042.921 ຄົນ. ແຫຼ່ງຂໍ້ມູນ: ອົງການອະນາໄມໂລກ, ຄັ້ງວັນທີ 14 ກໍລະກົດ 2021, <https://covid19.who.int/>

¹ <https://www.bbc.com/news/world-latin-america-57436861>
² https://www.thairath.co.th/news/2115890?fbclid=IwAR0VWdcB7QEKL_EHe075F9P8qbhGWONWUVp0B6bCLwESBeRon60XKJ9DDCk

ຮູບສະແດງ 2: ອັດຕາການສັກວັກຊີນ ໂຄວິດ-19 ຢູ່ແຕ່ລະປະເທດ (ຢ່າງໜ້ອຍ 1 ເຂັມ), ຮອດວັນທີ 12 ກໍລະກົດ 2021



Source: Official data collated by Our World in Data
 ແຫຼ່ງຂໍ້ມູນ: Our World in Data, <https://ourworldindata.org/covid-vaccinations>

ດ້ານການເຕີບໂຕຂອງເສດຖະກິດໂລກ ຕາມການປະເມີນຂອງ IMF ໃນເດືອນເມສາ 2021 ຈະມີທິດທາງພື້ນຕົວຈາກການຖົດຖອຍໃນປີ 2020 (ທີ່ລະດັບ -3,3%) ແລະ ເຕີບໂຕໃນລະດັບ 6,0% ໃນປີ 2021. ຫຼາຍປະເທດໃນພາກພື້ນອາຊີ ເຊັ່ນ: ໄທ, ຫວຽດນາມ ແລະ ສປປ ຈີນ ຄາດວ່າຈະມີການເຕີບໂຕເພີ່ມຂຶ້ນ. ປັດໄຈສໍາຄັນທີ່ຈະຊ່ວຍຊຸກຍູ້ໃຫ້ເສດຖະກິດໂລກ ແລະ ພາກພື້ນ ມີການເຕີບໂຕເປັນບວກຄືດັ່ງກ່າວ ແມ່ນມາຈາກການສະໜັບສະໜູນຂອງພາກລັດຖະບານ, ການເລັ່ງສັກວັກຊີນ ເພື່ອຊ່ວຍຫຼຸດຜ່ອນອັດຕາການຕາຍ-ການລະບາດຂອງພະຍາດ ແລະ ການຜ່ອນຜັນມາດຕະການປິດເມືອງ-ປິດປະເທດ ທີ່ເຮັດໃຫ້ຫຼາຍກິດຈະກຳທີ່ສໍາຄັນທາງເສດຖະກິດ ເລີ່ມກັບສູ່ສະພາບປົກກະຕິ. ສະພາບດັ່ງກ່າວ ເຮັດໃຫ້ລາຄາສິນຄ້າໃນຕະຫຼາດໂລກຫຼາຍປະເພດ ມີທ່າອ່ຽງເພີ່ມຂຶ້ນ ເປັນຕົ້ນແມ່ນ ລາຄາແຮ່ທາດ, ໂດຍສະເພາະທອງແດງ ເຊິ່ງຄາດວ່າຈະຊ່ວຍຊຸກຍູ້ການສົ່ງອອກສິນຄ້າດັ່ງກ່າວຂອງ ສປປ ລາວ ໃນປີ 2021.

ຕາຕະລາງ 1: ຄາດຄະເນການເຕີບໂຕ GDP ຂອງ 10 ປະເທດອາຊຽນ ແລະ ສປປ ຈີນ, ປີ 2021 (%)

ປະເທດ	ADB (ເມສາ/2021)			IMF (ເມສາ /2021)			WB (ມິຖຸນາ/2021)		
	2019	2020	2021F	2019	2020	2021F	2019	2020E	2021F
ບຣູໄນ	3,9	1,2	2,5	3,9	1,2	1,6	3,9	-	-
ກຳປູເຈຍ	7,1	-3,1	4,0	7,0	-3,5	4,2	7,1	-3,1	4,0
ອິນໂດເນເຊຍ	5,0	-2,1	4,5	5,0	-2,1	4,3	5,0	-2,1	4,4
ສປປ ລາວ	4,7	-0,5	4,0	4,7	-0,4	4,6	5,5	0,4	4,0
ມາເລເຊຍ	4,3	-5,6	6,0	4,3	-5,6	6,5	4,3	-5,6	6,0
ມຽນມາ	6,8	3,3	-9,8	6,8	3,2	-8,9	6,8	1,7	-10,0
ຟິລິບປິນ	6,1	-9,6	4,5	6,0	-9,5	6,9	6,0	-9,6	4,7
ສິງກະໂປ	1,3	-5,4	6,0	1,3	-5,4	5,2	0,7	-	-
ໄທ	2,3	-6,1	3,0	2,3	-6,1	2,6	2,3	-6,1	2,2
ຫວຽດນາມ	7,0	2,9	6,7	7,0	2,9	6,5	7,0	2,9	6,6
ສປປ ຈີນ	6,0	2,3	8,1	5,8	2,3	8,4	6,0	2,3	8,1

ແຫຼ່ງຂໍ້ມູນ: ທະນາຄານພັດທະນາອາຊີ (ADB), ກອງທຶນການເງິນລະຫວ່າງປະເທດ (IMF) ແລະ ທະນາຄານໂລກ (WB).
 ໝາຍເຫດ: E ການຄາດປະມານ, F ການພະຍາກອນ ຫຼື ຄາດຄະເນ.

ຕາຕະລາງ 2: ທ່າອ່ຽງການປ່ຽນແປງຂອງລາຄາສິນຄ້າຕົ້ນຕໍທີ່ຕິດພັນກັບ ສປປ ລາວ

ລາຍການ	ຫົວໜ່ວຍ	2016	2017	2018	2019	2020	2021F	2022F
ນ້ຳມັນດິບ (ສະເລ່ຍ)	\$/bbl	42,8	52,8	68,3	61,4	41,3	56,0	60,0
ກາເຟ (Arabica)	\$/kg	3,6	3,3	2,9	2,9	3,3	3,5	3,6
ກາເຟ (Robusta)	\$/kg	2,0	2,2	1,9	1,6	1,5	1,6	1,6
ຊາ (ສະເລ່ຍ)	\$/kg	2,7	3,2	2,9	2,6	2,7	2,5	2,6
ຢາສູບ	\$/mt	4.806	4.664	4.866	4.579	4.332	4.350	4.367
ທອງແດງ	\$/mt	4.868	6.170	6.530	6.010	6.174	8.500	7.500
ແຮ່ເຫຼັກ	\$/dmt	58,4	71,8	69,8	93,8	108,9	135,0	100,0
ຄຳ	\$/toz	1.249	1.258	1.269	1.392	1.770	1.700	1.600
ເງິນ	\$/toz	17,1	17,1	15,7	16,2	20,5	25,0	22,0

ແຫຼ່ງຂໍ້ມູນ: ທະນາຄານໂລກ (WB), ເດືອນເມສາ 2021

ເຖິງຢ່າງໃດກໍຕາມ, ຍັງມີຫຼາຍປັດໄຈທີ່ອາດມີຜົນດ້ານລົບຕໍ່ເສດຖະກິດພາກພື້ນ ກໍຄື ສປປ ລາວ ເປັນຕົ້ນແມ່ນ: ບັນຫາຂີ້ຂັດແຍ່ງດ້ານການຄ້າລະຫວ່າງ ສປ. ຈີນ ແລະ ສະຫະລັດອາເມຣິກາ ທີ່ຍັງແກ່ຍາວ; ລະບົບການເງິນໂລກມີສະພາບຄ່ອງຫຼາຍ ຍ້ອນການດຳເນີນນະໂຍບາຍເງິນຕາແບບຜ່ອນຄາຍຂອງຫຼາຍປະເທດ ສົ່ງຜົນເຮັດໃຫ້ເງິນທຶນເຄື່ອນຍ້າຍຜັນຜວນຫຼາຍຂຶ້ນ³, ເຊິ່ງອາດກະທົບຕໍ່ກະແສໄຫຼເຂົ້າຂອງການລົງທຶນຈາກຕ່າງປະເທດ ແລະ ອັດຕາແລກປ່ຽນຂອງສະກຸນເງິນໃນພາກພື້ນ ລວມທັງ ສປປ ລາວ; ການເພີ່ມສູງຂຶ້ນຕໍ່ເນື່ອງຢ່າງບໍ່ເຄີຍມີມາກ່ອນ ຂອງຄ່າຂົນສົ່ງສິນຄ້າທາງເຮືອທົ່ວໂລກ ຍ້ອນຄວາມຕ້ອງການທີ່ເພີ່ມຂຶ້ນ, ການຂາດແຄນຕູ້ຄອນເທນເນີ້, ຄວາມຈຳກັດໃນການບໍລິການທ່າກຳປັ່ນເຮັດໃຫ້ຄວາມສາມາດໃນການຂົນສົ່ງທຸກເສັ້ນທາງ ຫຼຸດລົງ ແລະ ເຮັດໃຫ້ລາຄາຄ່າຂົນສົ່ງສູງຂຶ້ນ⁴; ອີກດ້ານໜຶ່ງ ການເພີ່ມຂຶ້ນຂອງລາຄານ້ຳມັນໃນຕະຫຼາດໂລກ ເຮັດໃຫ້ເງິນເຟີ້ຢູ່ຫຼາຍປະເທດເພີ່ມສູງຂຶ້ນ, ລາຄາສິນຄ້າອຸປະໂພກ ແລະ ບໍລິໂພກເພີ່ມຂຶ້ນ, ກະທົບຕໍ່ລາຄາສິນຄ້ານຳເຂົ້າ ແລະ ອັດຕາເງິນເຟີ້ຢູ່ປະເທດເຮົາເພີ່ມສູງຂຶ້ນ.

II. ສະພາບເສດຖະກິດ ແລະ ສັງຄົມ ຂອງ ສປປ ລາວ ໃນໄລຍະການແພ່ລະບາດຂອງພະຍາດ ໂຄວິດ-19 ຮອບໃໝ່

1. ສະພາບການແພ່ລະບາດຂອງພະຍາດໂຄວິດ-19 ຢູ່ ສປປ ລາວ

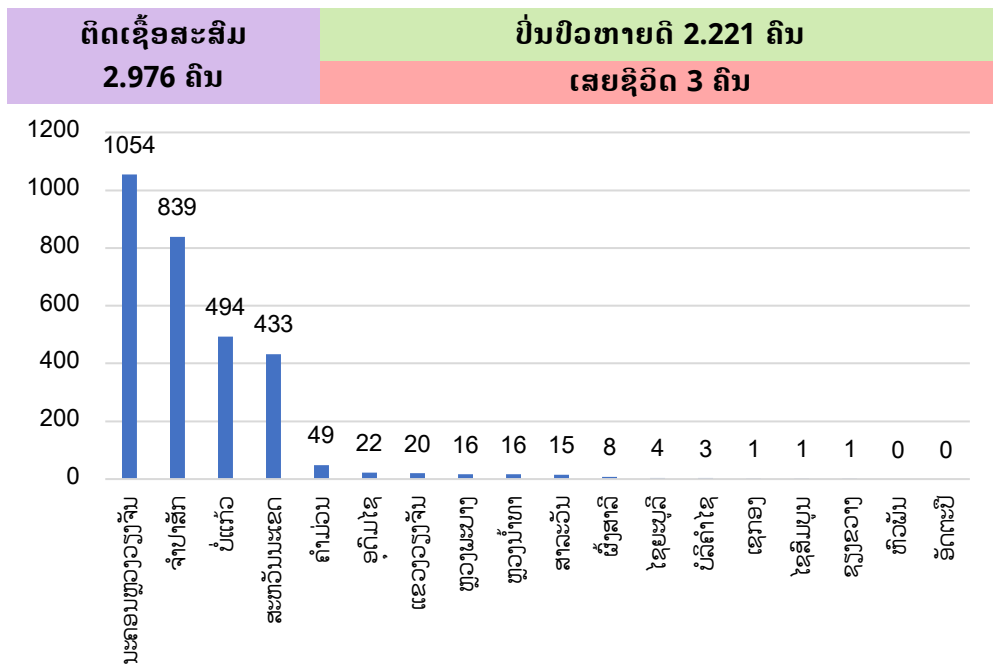
ປີ 2021, ສປປ ລາວ ໄດ້ປະເຊີນກັບການແພ່ລະບາດພະຍາດ ໂຄວິດ-19 ຮອບສອງ, ສະເພາະເດືອນເມສາ ມີຈຳນວນຜູ້ຕິດເຊື້ອໃໝ່ທັງໝົດທົ່ວປະເທດປະມານ 700 ຄົນ ຫຼື ເພີ່ມຂຶ້ນເຖິງ 14 ເທົ່າຕົວ ພາຍໃນເດືອນດຽວ (16-30 ເມສາ 2021). ມາຮອດວັນທີ 14 ກໍລະກົດ 2021, ລາວເຮົາມີຜູ້ຕິດເຊື້ອສະສົມທັງໝົດ 2.976 ຄົນ, ເສຍຊີວິດ 3 ຄົນ ແລະ ຈຳນວນຜູ້ຕິດເຊື້ອໃໝ່ສ່ວນໃຫຍ່ແມ່ນເປັນການລະບາດໃນຊຸມຊົນ, ໂດຍສະເພາະແມ່ນຢູ່ ນະຄອນຫຼວງວຽງຈັນ ແລະ ແພ່ຂະຫຍາຍໄປຍັງຫຼາຍແຂວງ. ນັບແຕ່ຕົ້ນເດືອນ ກໍລະກົດ ເປັນຕົ້ນມາ, ຜູ້ຕິດເຊື້ອລາຍວັນສ່ວນໃຫຍ່ແມ່ນກໍລະນີນຳເຂົ້າ, ໂດຍສະເພາະແມ່ນແຮງງານລາວ ທີ່ກັບມາຈາກປະເທດໄທ. ປັດຈຸບັນ, ມີທັງໝົດ 15 ແຂວງ ແລະ ນະຄອນຫຼວງ ທີ່ມີການລະບາດ ແລະ ແຂວງທີ່ມີການລະບາດໄວແມ່ນແຂວງໃຫຍ່ ເປັນຕົ້ນແມ່ນ ນະຄອນຫຼວງວຽງຈັນ, ຈຳປາສັກ, ບໍ່ແກ້ວ, ສະຫວັນນະເຂດ ແລະ ຄຳມ່ວນ (ຮູບສະແດງທີ 3). ເຖິງວ່າຈຳນວນຜູ້ຕິດເຊື້ອຢູ່ປະເທດເຮົາມີໜ້ອຍ ທຽບກັບບັນດາປະເທດໃນໂລກ ກໍຄືໃນພາກພື້ນ, ແຕ່ຖ້າທຽບໃສ່ຄວາມສາມາດຮອງຮັບຂອງລະບົບສາທາລະນະສຸກ ກໍຄື ບຸກ

³ ເພື່ອຫຼີກລ້ຽງຄວາມບໍ່ແນ່ນອນດັ່ງກ່າວ, ນັກລົງທຶນ ໄດ້ຫັນມາລົງທຶນໃນການຊື້-ຂາຍສະກຸນເງິນດິຈິຕ້ອນ (Cryptocurrency) ຫຼາຍຂຶ້ນ ສົ່ງຜົນໃຫ້ຕະຫຼາດ Cryptocurrency ເຕີບໂຕສູງເຖິງ 3,3 ເທົ່າ ໃນປີ 2020 (<http://positioningmag.com/1316098>)

⁴ <https://www.teccontainer.com/blog/rise-in-the-price-of-maritime-transport/>

ຄະລາກອນທາງການແພດຂອງປະເທດເຮົາ ເຫັນວ່າຢູ່ໃນລະດັບທີ່ໜ້າເປັນຫ່ວງຫຼາຍ. ສະນັ້ນ, ລັດຖະບານຈຶ່ງໃຫ້ຄວາມສໍາຄັນຕໍ່ການສະກັດກັ້ນແຕ່ຫົວທີ. ລັດຖະບານ ໄດ້ອອກຄໍາສັ່ງເລກທີ 15/ນຍ ວ່າດ້ວຍການເພີ່ມທະວີມາດຕະການສະກັດກັ້ນ, ຄວບຄຸມ ແລະ ກຽມຄວາມພ້ອມຮອບດ້ານ ເພື່ອຕ້ານພະຍາດໂຄວິດ-19, ເຊິ່ງມາດຕະການດັ່ງກ່າວ ແມ່ນຖືກຈັດຕັ້ງປະຕິບັດເປັນໄລຍະເວລາ 14 ວັນ ນັບຕັ້ງແຕ່ວັນທີ 22 ເມສາ ຈົນເຖິງ 5 ພຶດສະພາ ແລະ ສິບຕໍ່ຈົນເຖິງ 3 ສິງຫາ 2021. ເຖິງຢ່າງໃດກໍຕາມ, ມາດຕະການຄວບຄຸມ ແລະ ສະກັດກັ້ນການແພ່ລະບາດດັ່ງກ່າວ ມີລັກສະນະຜ່ອນຜັນຫຼາຍຂຶ້ນ ເມື່ອທຽບກັບປີ 2020, ໂດຍສະເພາະແມ່ນ ການອະນຸຍາດໃຫ້ບັນດາຂະແໜງການທີ່ຈໍາເປັນ ແລະ ສໍາຄັນຕໍ່ເສດຖະກິດສາມາດສືບຕໍ່ດໍາເນີນກິດຈະການ ພາຍໃຕ້ມາດຕະການທີ່ຄະນະສະເພາະກິດວາງອອກຢ່າງເຂັ້ມງວດ.

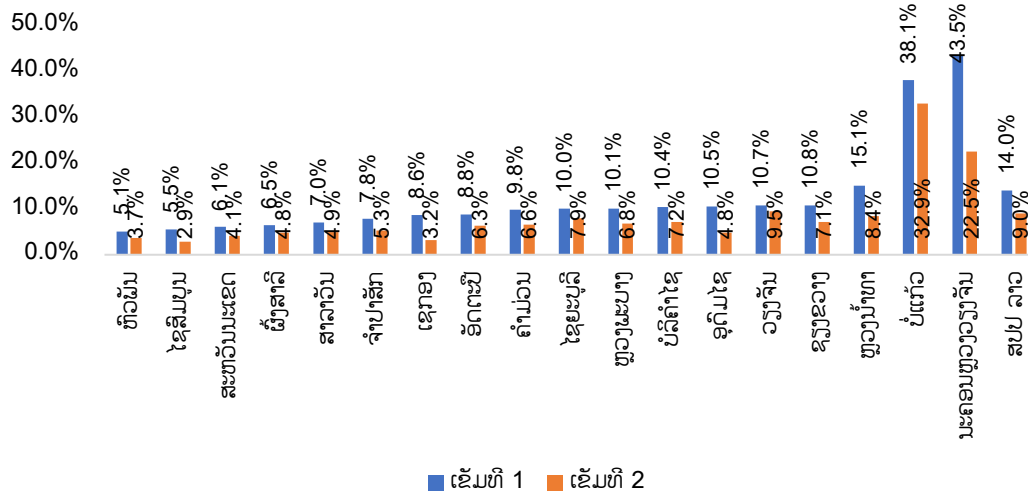
ຮູບສະແດງ 3: ສະພາບການແພ່ລະບາດຂອງພະຍາດໂຄວິດ-19 ຢູ່ ສປປ ລາວ, ຮອດວັນທີ 14/7/2021



ແຫຼ່ງຂໍ້ມູນ: ຄະນະສະເພາະກິດເພື່ອປ້ອງກັນ, ຄວບຄຸມ ແລະ ແກ້ໄຂການລະບາດຂອງພະຍາດອັກເສບປອດຈາກເຊື້ອຈຸລາໂລກສາຍພັນໃໝ່ (COVID-19), <https://www.covid19.gov.la/index.php?r=site/index>

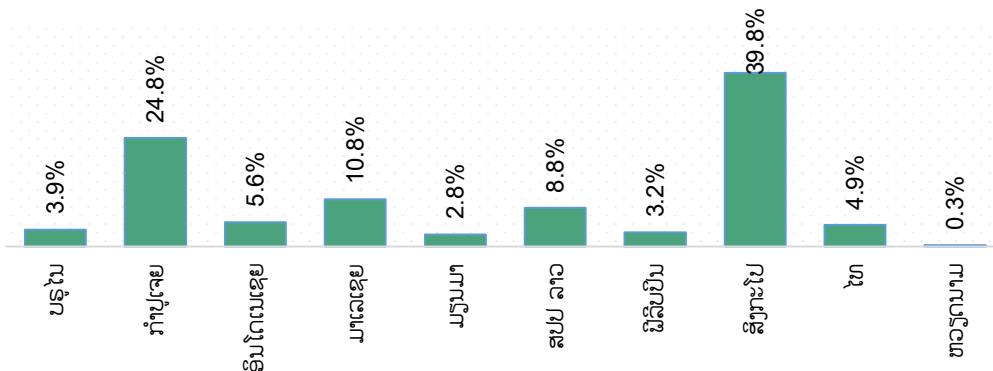
ຄຽງຄູ່ກັບການສະກັດກັ້ນ, ລັດຖະບານ ໄດ້ມີຄວາມພະຍາຍາມໃນການເລັ່ງສັກວັກຊີນປ້ອງກັນພະຍາດໂຄວິດ-19 ໃຫ້ປະຊາຊົນ. ຖ້າທຽບກັບຫຼາຍປະເທດ ອັດຕາການສັກວັກຊີນໃນລາວ ເຫັນວ່າມີຄວາມຄືບໜ້າດີພໍສົມຄວນ ແລະ ຖ້າທຽບກັບຄາດໝາຍທີ່ລັດຖະບານຕັ້ງໄວ້ (ປະມານ 50% ຂອງປະຊາກອນພາຍໃນປີ 2021) ເຫັນວ່າ ມີທ່າອ່ຽງເພີ່ມຂຶ້ນຄື: ມາຮອດວັນທີ 12 ກໍລະກົດ 2021 ອັດຕາການສັກວັກຊີນ ເຂັມທີ 1 ກວມປະມານ 14% ຂອງປະຊາກອນທັງໝົດ ແລະ ເຂັມທີ 2 ກວມປະມານ 9%; ຊຶ່ງແຂວງທີ່ມີອັດຕາການສັກວັກຊີນ ຫຼາຍກວ່າໝູ່ແມ່ນຢູ່ນະຄອນຫຼວງວຽງຈັນ ກວມ 43,5% (ເຂັມທີ 1) ແລະ 22,5% (ເຂັມທີ 2), ຮອງລົງມາແມ່ນ ບໍ່ແກ້ວ ກວມ 38,1% (ເຂັມທີ 1) ແລະ 32,9% (ເຂັມທີ 2).

ຮູບສະແດງ 4: ອັດຕາການສັກວັກຊີນປ້ອງກັນພະຍາດໂຄວິດ-19 ເຂັ້ມ 1 ແລະ 2, ແບ່ງຕາມແຂວງ



ແຫຼ່ງຂໍ້ມູນ: ໂຄງການສັກຢາກັນພະຍາດແຫ່ງຊາດ, ສູນສຸຂະພາບຈະເລີນພັນແມ່ ແລະ ເດັກ, ກະຊວງສາທາລະນະສຸກ
 ໝາຍເຫດ: ຈຳນວນຜູ້ສັກຕໍ່ປະຊາກອນ 100 ຄົນ. ຂໍ້ມູນການສັກວັກຊີນປ້ອງກັນພະຍາດໂຄວິດ-19 ລາຍງານໃນວັນທີ 27 ມິຖຸນາ 2021.

ຮູບສະແດງ 5: ສົມທຽບອັດຕາສ່ວນການສັກວັກຊີນປ້ອງກັນພະຍາດ ໂຄວິດ-19 ຄົບ 2 ເຂັ້ມຕໍ່ປະຊາກອນ ໃນກຸ່ມປະເທດອາຊຽນ



ແຫຼ່ງຂໍ້ມູນ: ລາຍງານວັນທີ 12 ກໍລະກົດ 2021;
<https://news.google.com/covid19/map?hl=enUS&state=7&mid=%2Fm%2F04hhv&gl=US&ceid=US%3Aen>

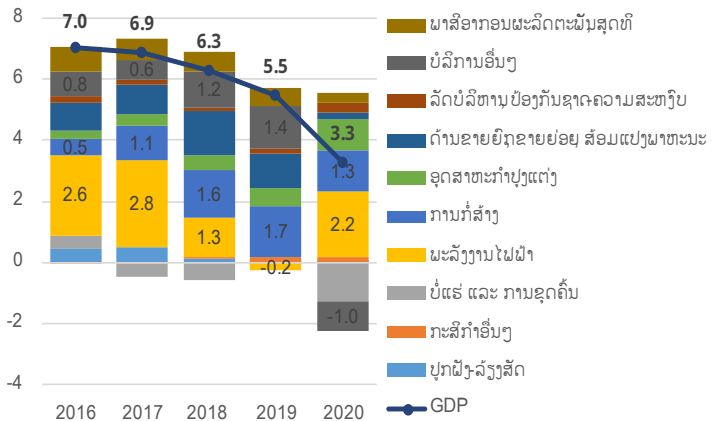
2. ສະພາບເສດຖະກິດມະຫາພາກ ໃນໄລຍະການແພ່ລະບາດຂອງພະຍາດໂຄວິດ-19

– ດ້ານການເຕີບໂຕ

ການແພ່ລະບາດຂອງພະຍາດໂຄວິດ-19 ໄດ້ສົ່ງຜົນກະທົບຕໍ່ເສດຖະ ກິດລາວເປັນວົງກວ້າງ, ໂດຍ ເລີ່ມຈາກຮອບທີ 1 ໃນປີ 2020 ທີ່ເຮັດໃຫ້ ການເຕີບໂຕເສດຖະກິດລາວ (GDP) ໃນປີ 2020 ບັນລຸໄດ້ພຽງ ແຕ່ 3,3%, ຫຼຸດຈາກແຜນການວາງໄວ້ 3,6% (ແຜນດັດແກ້). ໃນໄລຍະດັ່ງກ່າວ ຂະແໜງການທ່ອງ ທ່ຽວ ແລະ ຕິດພັນກັບການທ່ອງທ່ຽວ ໄດ້ຮັບຜົນກະທົບຫຼາຍກວ່າໝູ່ ແລະ ຂະຫຍາຍອອກໄປສູ່ທຸລະກິດຕ່າງໆເປັນວົງກວ້າງ ຈາກ ມາດຕະການປິດປະເທດ ເພື່ອສະກັດກັ້ນການແພ່ລະບາດ. ນອກຈາກນັ້ນກໍ່ທ່ອງທ່ຽວຕ່າງປະເທດທີ່ຫຼຸດລົງແລ້ວ, ການຖືກ ຖອຍຂອງເສດຖະກິດໃນທົ່ວໂລກ, ປະກອບກັບຄວາມຫຍຸ້ງຍາກໃນການເຄື່ອນຍ້າຍວັດຖຸດິບແລະ ສິນຄ້າ ໄດ້ສົ່ງຜົນໃຫ້ ປະລິມານການສົ່ງຊື້ຈາກຕ່າງປະເທດຫຼຸດລົງ ແລະ ກະທົບໂດຍກົງຕໍ່ການສົ່ງອອກຂອງ ສປປ ລາວ, ໂດຍສະເພາະແມ່ນໃນ

ຂະແໜງທີ່ໃຊ້ແຮງງານຫຼາຍ ແລະ ມີການເຊື່ອມໂຍງກັບຕ່ອງໂສ້ການຜະລິດກັບພາກພື້ນ ແລະ ສາກົນໂດຍກົງ. ໃນຂະນະດຽວກັນ, ຄວາມບອບບາງຂອງຂະແໜງການເງິນ-ເງິນຕາພາຍໃນ ເຮັດໃຫ້ລັດຖະບານ ມີຂໍ້ຈຳກັດໃນການອອກນະໂຍບາຍເພື່ອກະຕຸ້ນເສດຖະກິດ ແລະ ຫຼຸດຜ່ອນຜົນກະທົບທີ່ເກີດຂຶ້ນ. ສະພາບລາຍຮັບທີ່ຫຼຸດລົງຂອງພາກຄົວເຮືອນ ແລະ ພາກລັດ ໄດ້ກາຍເປັນປັດໄຈຕົ້ນຕໍ ທີ່ພາໃຫ້ການໃຊ້ຈ່າຍ-ຊົມໃຊ້ມວນລວມພາຍໃນປະເທດ ຫຼຸດລົງ. ການເຕີບໂຕຂອງ GDP ທີ່ຍັງເປັນບວກໄດ້ຄືດັ່ງກ່າວ ຕົ້ນຕໍແມ່ນມາຈາກຂະແໜງພະລັງງານໄຟຟ້າ, ການກໍ່ສ້າງ ແລະ ອຸດສາຫະກຳປຸງແຕ່ງບາງປະເພດ ຍັງມີການຂະຫຍາຍຕົວດີ ເປັນຕົ້ນແມ່ນ: ສິນຄ້າອີເລັກໂທຣນິກ ແລະ ອຸປະກອນການແພດ⁵.

ຮູບສະແດງ 6: ການເຕີບໂຕຂອງ GDP ແລະ ການປະກອບສ່ວນຕໍ່ການເຕີບໂຕ



ແຫຼ່ງຂໍ້ມູນ: ຄິດໄລ່ໂດຍ ສສສຊ, ອີງໃສ່ຂໍ້ມູນຈາກສູນສະຖິຕິແຫ່ງຊາດ.

ການແຜ່ລະບາດຂອງພະຍາດໂຄວິດ 19 ທີ່ເກີດຈາກຊຸມຊົນ ໃນຕົ້ນໄຕມາດທີ 2 ປີ 2021 ໄດ້ເຮັດໃຫ້ລັດຖະບານ ຕ້ອງປະຕິບັດມາດຕະການເຂັ້ມງວດທາງດ້ານກົດຈະກຳເສດຖະກິດອີກເປັນຮອບທີ 2. ແຕ່ວ່າ, ຖ້າປຽບທຽບສະພາບເສດຖະກິດ ກ່ອນເກີດການລະບາດໃນຮອບນີ້ ແລະ ຮອບກ່ອນ (ໄຕມາດທີ 1 ຂອງປີ 2020 ແລະ ປີ 2021) ເຫັນວ່າ ຍັງມີຫຼາຍດ້ານທີ່ຕັ້ງໜ້າກວ່າ ແລະ ອາດເຮັດໃຫ້ການເຕີບໂຕ GDP ຂອງລາວ ປີ 2021 ສາມາດບັນລຸໄດ້ຮອດລະດັບ 3,7%. ຕົວເລກຄາດການທີ່ຕັ້ງໜ້າຄືດັ່ງກ່າວ ເກີດຈາກຄວາມພະຍາມໃນການຟື້ນຟູເສດຖະກິດຂອງ ສປປ ລາວ ໂດຍຜ່ານມາດຕະການຜ່ອນຜັນ ແລະ ເປີດການເຄື່ອນຍ້າຍພາຍໃນປະເທດ ໃນໄລຍະທ້າຍປີ 2020 ແລະ ໄຕມາດ 1 ປີ 2021, ຊຶ່ງໄດ້ເຮັດໃຫ້ ເສດຖະກິດລາວໄຕມາດ 1 ປີ 2021 ມີການຟື້ນຕົວຢ່າງຊັດເຈນ, ຊຶ່ງຖ້າບໍ່ນັບໄລຍະທີ່ມີການລະບາດທີ່ໃກ້ຄຽງກັນ (ໄຕມາດ 2 ຫາ 3 ຂອງປີ). ການຟື້ນຕົວຂອງເສດຖະກິດໄຕມາດ 1 ປີ 2021 ດັ່ງກ່າວ ອາດເຮັດໃຫ້ເສດຖະກິດໂດຍລວມ ປີ 2021 ຟື້ນຕົວຂຶ້ນໄດ້. ອັນພື້ນເດັ່ນ ແມ່ນມາຈາກການທ່ອງທ່ຽວພາຍໃນ, ການສົ່ງອອກ ແລະ ການລົງທຶນໃນໂຄງການໃຫຍ່ຕ່າງໆ ທີ່ຍັງສືບຕໍ່ປົກກະຕິ.

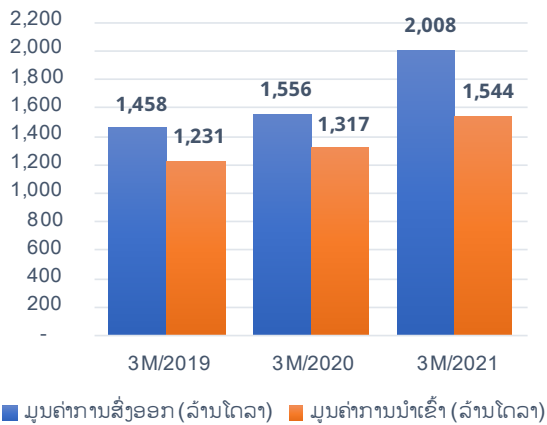
- ນະໂຍບາຍສົ່ງເສີມການທ່ອງທ່ຽວພາຍໃນ “ລາວທ່ຽວລາວ” ທີ່ໄດ້ເລີ່ມມາແຕ່ ເດືອນມິຖຸນາ 2020 ຖືເປັນປັດໄຈສຳຄັນທີ່ຊ່ວຍຊຸກຍູ້ ແລະ ສົ່ງເສີມການທ່ອງທ່ຽວພາຍໃນໃຫ້ມີຄວາມພົດພື້ນຊັ້ນ. ອີງຕາມຂໍ້ມູນຈາກກະຊວງຖະແຫຼງຂ່າວ, ວັດທະນະທຳ ແລະ ທ່ອງທ່ຽວ, ຈຳນວນນັກທ່ອງທ່ຽວພາຍໃນ ໄຕມາດ 1/2021 ເພີ່ມຂຶ້ນ 11,04% ຈາກ 401.058 ເທື່ອຄົນ (ໄຕມາດ1/2020) ເປັນ 445.317 ເທື່ອຄົນ. ເຖິງຢ່າງໃດກໍຕາມ, ການລະບາດຮອບໃໝ່ຂອງພະຍາດໂຄວິດ-19 ໄດ້ເຮັດໃຫ້ການທ່ອງທ່ຽວພາຍໃນຢຸດສະຖັກ ນັບແຕ່ທ້າຍເດືອນເມສາ ເປັນຕົ້ນມາ. ສະນັ້ນ, ການທ່ອງທ່ຽວໂດຍລວມ (ບໍ່ນັບນັກທ່ອງທ່ຽວຕ່າງປະເທດຍ້ອນການລະບາດໃນໄລຍະເວລາ

⁵ ຂະແໜງພະລັງງານໄຟຟ້າຂະຫຍາຍຕົວເຖິງ 20,5% ແລະ ປະກອບສ່ວນ 2,2% ຕໍ່ການເຕີບໂຕລວມ. ການຜະລິດໄຟຟ້າທີ່ເພີ່ມຂຶ້ນຕົ້ນຕໍແມ່ນມາຈາກ ເຂື່ອນເທີນຫີນບຸນພາກຂະຫຍາຍ, ເຂື່ອນນ້ຳຂອງໄຊຍະບູລີ, ເຂື່ອນດອນສະໂຮງ, ເຂື່ອນເຊປຽນ-ເຊນ້ຳນ້ອຍ ແລະ ເຂື່ອນນ້ຳງຽບ ລວມກັນມີກຳລັງການຜະລິດໃໝ່ເຖິງ 10 ພັນ GWh. ຂະແໜງການກໍ່ສ້າງຂະຫຍາຍຕົວໃນລະດັບ 14,5% ແລະ ປະກອບສ່ວນໃນການເຕີບໂຕລວມ 1,3% ຕົ້ນຕໍແມ່ນມາຈາກໂຄງການກໍ່ສ້າງທາງດ່ວນນະຄອນຫຼວງວຽງຈັນ-ວັງວຽງ ແລະ ໂຄງການກໍ່ສ້າງທາງລົດໄຟລາວ-ຈີນ. ຂະແໜງອຸດສາຫະກຳປຸງແຕ່ງ ຂະຫຍາຍຕົວສູງເຖິງ 23,4% (ປະກອບສ່ວນໃນການເຕີບໂຕລວມ 1%) ເຊິ່ງຜະລິດຕະພັນຕົ້ນຕໍທີ່ເພີ່ມຂຶ້ນໄດ້ແກ່ ເຫຍື້ອເຈ້ຍ (ໂຮງງານຊັນເປເບີ້), ອຸປະກອນສາຍໄຟຟ້າ, ໂທລະສັບ-ເຄື່ອງຮັບສັນຍານ ແລະ ອຸປະກອນການແພດ. ສ່ວນຂະແໜງກະສິກຳ ແມ່ນຍັງສືບຕໍ່ຂະຫຍາຍຕົວໃນລະດັບ 1,2% (ເທົ່າກັບປີ 2019).

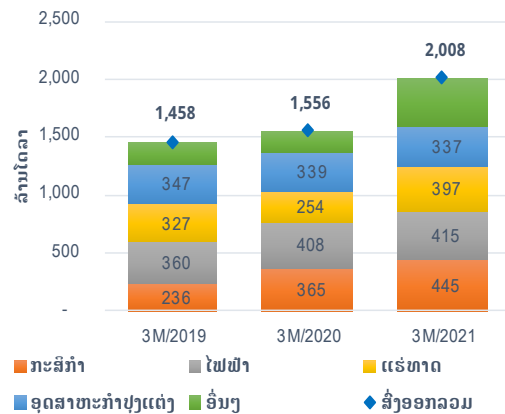
ໃກ້ຄຽງກັນທັງສອງປີ) ຄາດວ່າຈະມີແນວໂນ້ມພົດພື້ນກວ່າປີ 2020 ຍ້ອນການທ່ອງທ່ຽວພາຍໃນແຕ່ຕົ້ນປີ 2021 ທີ່ມີຄວາມພົດພື້ນກວ່າ.

- ມູນຄ່າການສົ່ງອອກໃນໄຕມາດ 1/2021 ເພີ່ມຂຶ້ນເຖິງ 29,05% (YoY), ໃນນັ້ນ ການສົ່ງອອກທີ່ພື້ນເດັ່ນແມ່ນ ພະລັງງານໄຟຟ້າ, ຄຳປະສົມ-ຄຳແທ່ງ, ແຮ່ທອງແດງ, ສິນຄ້າກະສິກຳ (ມັນຕົ້ນ, ໝາກກ້ວຍ, ສັດ) ແລະ ເຄື່ອງໃຊ້ໄຟຟ້າ-ອຸປະກອນເຄື່ອງໃຊ້ໄຟຟ້າ. ນັບແຕ່ໄຕມາດ 2/2021 ເປັນຕົ້ນໄປ, ການສົ່ງອອກ ຄາດວ່າຈະສືບຕໍ່ປັບຕົວດີຂຶ້ນ ຕາມທ່າອ່ຽງການເຕີບໂຕຂອງເສດຖະກິດໂລກທີ່ດີຂຶ້ນ⁶ ແລະ ການຜ່ອນຄາຍບັນດາມາດຕະການຄວບຄຸມ ແລະ ສະກັດກັ້ນການລະບາດພະຍາດໂຄວິດ-19 ຈະຊ່ວຍໃຫ້ຕ່ອງໂສ້ການຜະລິດມີຄວາມສະດວກຂຶ້ນ.

ຮູບສະແດງ 7: ມູນຄ່າການນຳເຂົ້າ ແລະ ສົ່ງອອກ (3 ເດືອນຕົ້ນປີ 2021)



ຮູບສະແດງ 8: ມູນຄ່າການສົ່ງອອກ ແຍກຕາມຂະແໜງການຕົ້ນຕໍ (3 ເດືອນຕົ້ນປີ 2021)



ແຫຼ່ງຂໍ້ມູນ: ຄິດໄລ່ໂດຍ ສສສຊ, ອີງໃສ່ຂໍ້ມູນຈາກ ກະຊວງອຸດສາຫະກຳ ແລະ ການຄ້າ

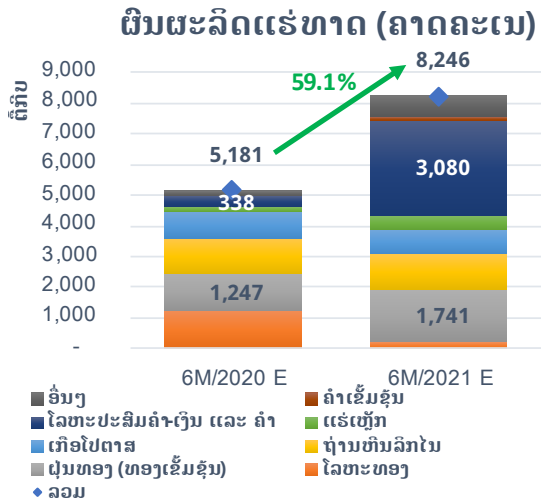
- ການຜະລິດໄຟຟ້າໃນໄຕມາດ 1/2021 ເພີ່ມຂຶ້ນ 12,5% (YoY) ຈາກ 8.477 ເປັນ 9.541 ລ້ານ kWh ແລະ ໃນ 6 ເດືອນຕົ້ນປີ ຄາດວ່າຈະເພີ່ມຂຶ້ນ 11,4% (YoY), ຕົ້ນຕໍແມ່ນ ຍ້ອນເຂື່ອນຂະໜາດໃຫຍ່ (ນ້ຳອູ 3 ແລະ ນ້ຳອູ 4) ໄດ້ສຳເລັດການກໍ່ສ້າງໃນທ້າຍປີ 2020 ແລະ ເລີ່ມຜະລິດກະແສໄຟຟ້າໃນຕົ້ນປີ 2021 ເປັນຕົ້ນມາ. ສ່ວນການຜະລິດແຮ່ທອງແດງໃນໄຕມາດ 1/2021 ເພີ່ມສູງເຖິງ 66,6%⁷ (YoY) ຈາກ 2.657 ຕື້ກິບ (ໄຕມາດ 1/2020) ເປັນ 4.427 ຕື້ກິບ (ໄຕມາດ 1/2021) ແລະ ການຜະລິດໃນ 6 ເດືອນຕົ້ນປີ 2021 ຄາດວ່າຍັງຈະເພີ່ມຂຶ້ນໃນລະດັບທີ່ສູງເຖິງ 59,1% (YoY), ເຊິ່ງໜຶ່ງໃນປັດໄຈຕົ້ນຕໍທີ່ພາໃຫ້ການຜະລິດແຮ່ທອງແດງເພີ່ມຂຶ້ນສູງແມ່ນທ່າອ່ຽງລາຄາແຮ່ທອງແດງໃນຕະຫຼາດໂລກທີ່ເພີ່ມສູງຂຶ້ນ ແລະ ຍັງຢູ່ໃນລະດັບສູງ ທີ່ຊຸກຍູ້ໃຫ້ບັນດາຜູ້ປະກອບການມີແນວໂນ້ມທີ່ຈະລົງທຶນເພີ່ມຂຶ້ນໃນການຂຸດຄົ້ນ ຫຼື ຂະຫຍາຍພື້ນທີ່ຂຸດຄົ້ນໃໝ່⁸.

⁶ ໂດຍສະເພາະແມ່ນເສດຖະກິດປະເທດຄູ່ຄ້າຫຼັກຂອງລາວເຊັ່ນ: ສປ ຈີນ 8,4%, ສສ ຫວຽດນາມ 6,5% ແລະ ໄທ 2,6%

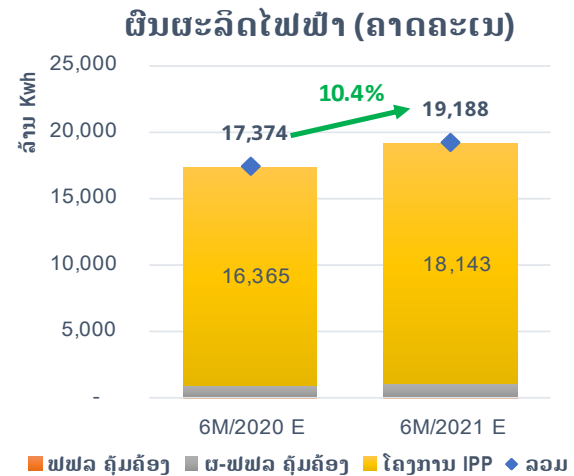
⁷ ໃນນັ້ນ ຜະລິດຕະພັນແຮ່ທອງແດງທີ່ພື້ນເດັ່ນມີ ຖ່ານຫີນອານຕຣາໄຊ, ແຮ່ກົວ, ໂລຫະປະສົມຄຳ-ເງິນ, ຄຳເຂັ້ມຂຸ້ນ, ຝຸ່ນທອງ ແລະ ແຮ່ເຫຼັກ.

⁸ ອີງຕາມການລາຍງານຂອງທະນາຄານໂລກ ໃນເດືອນມິຖຸນາ 2021, ແຜນການຂຸດຄົ້ນ ແລະ ຜະລິດຄຳ ຂອງ ບໍລິສັດພູເບ້ຍ ແລະ ເຊໂປນ ໃນປີ 2021 ແມ່ນຢູ່ທີ່ລະດັບປະມານ 350,000 oz ເພີ່ມຂຶ້ນຈາກ 150,000 oz ໃນປີ 2020. ນອກນັ້ນ, ປະລິມານການຜະລິດໂລຫະປະສົມຄຳ-ເງິນ ແລະ ໂລຫະຄຳ ໃນ 6 ເດືອນຕົ້ນປີ 2021 ຄາດວ່າຈະເພີ່ມຂຶ້ນເຖິງ 68% (YoY) ອີງຕາມຂໍ້ມູນຈາກກະຊວງພະລັງງານ ແລະ ບໍ່ແຮ່.

ຮູບສະແດງ 9: ການຜະລິດແຮ່ທາດ (ຄາດປະມານ 6 ເດືອນຕົ້ນປີ 2021)



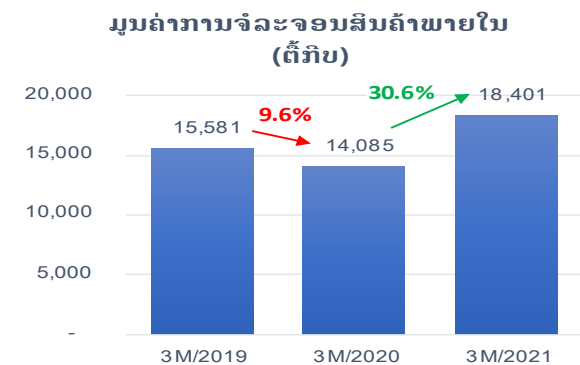
ຮູບສະແດງ 10: ການຜະລິດໄຟຟ້າ (ຄາດປະມານ 6 ເດືອນຕົ້ນປີ 2021)



ແຫຼ່ງຂໍ້ມູນ: ຄິດໄລ່ໂດຍ ສຄສຊ, ອີງໃສ່ຂໍ້ມູນຈາກ ກະຊວງພະລັງງານ ແລະ ບໍ່ແຮ່

- ສະພາບການລົງທຶນ ແລະ ການໃຊ້ຈ່າຍ-ຊົມໃຊ້ພາຍໃນໄຕມາດ 1 ປີ 2021 ເຫັນວ່າມີບັນຍາກາດພືດພື້ນດີ, ສ່ວນໄຕມາດ 2-3 ອາດມີການຊະລໍຕົວ, ແຕ່ໂດຍລວມ ຄາດວ່າໝົດປີ 2021 ຈະດີກວ່າປີ 2020, ເຫັນໄດ້ຈາກ ມູນຄ່າການຈໍລະຈອນສິນຄ້າທັງໝົດໃນລະບົບເສດຖະກິດ ໃນໄຕມາດ 1 ປີ 2021 ເພີ່ມຂຶ້ນ 30,64% (YoY)⁹ (ຮູບສະແດງ 11) ແລະ ມູນຄ່າການຈັດທະບຽນລົງທຶນໃນກິດຈະການທົ່ວໄປ ໃນໄຕມາດ 1 ປີ 2021 ເພີ່ມຂຶ້ນເຖິງ 2 ເທົ່າຕົວ (YoY), ໃນນັ້ນ ກິດຈະການທີ່ພື້ນເດັ່ນປະກອບມີ: ກະສິກໍາ, ປ່າໄມ້ ແລະ ການປະມົງ, ຄ້າຍົກ-ຄ້າຍ່ອຍ, ການຂົນສົ່ງ ແລະ ອຸດສາຫະກຳປຸງແຕ່ງ¹⁰. ສະພາບການລົງທຶນ ແລະ ການຊົມໃຊ້ໂດຍລວມທີ່ຄາດວ່າຈະເພີ່ມຂຶ້ນນັ້ນ ສ່ວນໜຶ່ງກໍ

ຮູບສະແດງ 11: ມູນຄ່າການຈໍລະຈອນສິນຄ້າພາຍໃນ (3 ເດືອນຕົ້ນປີ 2021)



ແຫຼ່ງຂໍ້ມູນ: ຄິດໄລ່ໂດຍ ສຄສຊ, ອີງໃສ່ຂໍ້ມູນຈາກ ກະຊວງອຸດສາຫະກຳ ແລະ ການຄ້າ

⁹ ໃນນັ້ນ, ໜວດສິນຄ້າຕົ້ນຕໍທີ່ມີມູນຄ່າການຈໍລະຈອນເພີ່ມຂຶ້ນສູງ ປະກອບມີ ໜວດສະບຽງອາຫານ ແລະ ເຄື່ອງດື່ມ ເພີ່ມຂຶ້ນ 31,51% (YoY); ໜວດເຄື່ອງກໍ່ສ້າງ ເພີ່ມຂຶ້ນ 34,91%; ໜວດນໍ້າມັນເຊື້ອໄຟ ແລະ ອາຍແກັສ ເພີ່ມຂຶ້ນ 36,33%; ໜວດສິນຄ້າຮັບໃຊ້ການຜະລິດກະສິກໍາ ເພີ່ມຂຶ້ນ 24,70%; ໜວດເຄື່ອງຫັດຖະກໍາ ແລະ ຈັກສານ ເພີ່ມຂຶ້ນ 15,12%; ໜວດພາຫະນະ ແລະ ອາໄຫຼ່ ເພີ່ມຂຶ້ນ 15,26%. ນອກນັ້ນ, ການນໍາເຂົ້າໃນໄຕມາດ 1/2021 ຄາດວ່າຈະເພີ່ມຂຶ້ນ 17,2% (YoY) ເຊິ່ງສິນຄ້ານໍາເຂົ້າຕົ້ນຕໍທີ່ເພີ່ມຂຶ້ນປະກອບມີ ພາຫະນະທາງບົກ (ນອກຈາກລົດຈັກ, ລົດໄຖ), ອຸປະກອນກົນຈັກ (ນອກຈາກເຄື່ອງກົນຈັກພາຫະນະ), ສັດທີ່ມີຊີວິດ ແລະ ເຫຼັກ/ເຄື່ອງທີ່ເຮັດດ້ວຍເຫຼັກ/ເຫຼັກກ້າ.

¹⁰ ເຖິງຢ່າງໃດກໍຕາມ, ຄວາມບໍ່ແນ່ນອນຂອງການແພ່ລະບາດຂອງພະຍາດໂຄວິດ-19 ໃນທົ່ວໂລກ ກໍຄື ໃນ ສປປ ລາວ ຖືເປັນປັດໄຈສໍາຄັນທີ່ພາໃຫ້ນັກລົງທຶນຕ່າງປະເທດ ຊະລໍການລົງທຶນໃນຫຼາຍຂະແໜງການ ຢູ່ ສປປ ລາວ. ໃນໄຕມາດ1/2021 ມູນຄ່າການອະນຸມັດການລົງທຶນໃນ

ຍ້ອນນະໂຍບາຍສິ່ງເສີມ ແລະ ຊ່ວຍເຫຼືອບັນດາ SMEs ທີ່ຖືກຜົນກະທົບຈາກການລະບາດຂອງພະຍາດໂຄວິດ-19 ດ້ວຍການສະໜອງເງິນກູ້ດອກເບ້ຍຕໍ່າ (3%) ແຕ່ປີ 2020 ເປັນຕົ້ນມາ, ລວມທັງການຊ່ວຍເຫຼືອຈາກຫຼາຍພາກສ່ວນທັງພາຍໃນ ແລະ ສາກົນ ເພື່ອຮັບມື ແລະ ຄວບຄຸມການລະບາດຂອງພະຍາດໂຄວິດ-19 (ຍົກເວັ້ນບ້ວງເງິນຊື້ວັກຊີນ) ລ້ວນແຕ່ເປັນການອັດສິດເມັດເງິນເຂົ້າເຂົ້າສູ່ລະບົບເສດຖະກິດ ທັງເປັນການຫຼຸດຜ່ອນແຮງກົດດັນທາງດ້ານງົບປະມານທີ່ຈຳກັດຂອງພາກລັດ.

- ການຜະລິດກະສິກຳໃນ ປີ 2021 ຄາດວ່າຈະມີທ່າອ່ຽງດີຂຶ້ນກວ່າ ປີ 2020, ໂດຍສະເພາະແມ່ນການຜະລິດທີ່ຕິດພັນກັບການສົ່ງອອກ. ການຟື້ນຕົວທາງດ້ານເສດຖະກິດຂອງຫຼາຍປະເທດໃນທົ່ວໂລກ ໂດຍສະເພາະ ແມ່ນປະເທດຄູ່ຄ້າສຳຄັນຂອງລາວ (ສະຫະພາບເອີຣົບ, ສປປ ຈີນ, ໄທ ແລະ ຫວຽດນາມ) ປະກອບກັບການໄດ້ຮັບໂຄຕາທາງການເພື່ອສົ່ງອອກຜົນຜະລິດກະສິກຳທີ່ເພີ່ມຂຶ້ນ ຈະຊ່ວຍຊຸກຍູ້ການຜະລິດ ແລະ ສົ່ງອອກຂອງຂະແໜງກະສິກຳຂອງລາວ ໃຫ້ສູງຂຶ້ນ. ສະເພາະໄຕມາດ 1/2021, ການສົ່ງອອກຜົນຜະລິດກະສິກຳຂອງລາວ ມີມູນຄ່າ 445 ລ້ານໂດລາ ເພີ່ມຂຶ້ນເຖິງ 21,9% ເມື່ອທຽບກັບໄລຍະດຽວກັນຂອງປີຜ່ານມາ. ເຖິງຢ່າງໃດກໍຕາມ, ການປ່ຽນແປງຂອງດິນຟ້າອາກາດ, ໄພທຳມະຊາດ, ການລະບາດຂອງສັດຕູພືດ ແລະ ພະຍາດໃນສັດ ຍັງຖືເປັນປັດໄຈສຳຄັນທີ່ຈະສົ່ງຜົນກະທົບຕໍ່ກັບຜົນຜະລິດກະສິກຳ ໃນປີ 2021. ຫຼ້າສຸດ, ບັນຫາອຸທົກກະໄພ(ນ້ຳຖ້ວມ) ຢູ່ແຂວງ ໄຊຍະບູລີ ຈະມີຜົນກະທົບຕໍ່ຫຼາຍກໍໜ້ອຍ ຕໍ່ການຜະລິດກະສິກຳ ແລະ ພື້ນຖານການຜະລິດອື່ນໆຂອງປະເທດ.
- ຫຼາຍໂຄງການລົງທຶນໃຫຍ່ລະດັບຊາດ ຍັງດຳເນີນການກໍ່ສ້າງເປັນປົກກະຕິ ແລະ ຄາດວ່າຈະສຳເລັດ ໃນປີ 2022 ເປັນຕົ້ນແມ່ນ ການກໍ່ສ້າງທາງລົດໄຟລາວ-ຈີນ¹¹, ໂຄງການພັດທະນາທ່າບົກ-ທ່ານແລ້ງ ແລະ ເຂດໂລຈິສຕິກ ທີ່ມີມູນຄ່າການລົງທຶນທັງໝົດ 727 ລ້ານໂດລາ¹². ນອກຈາກນີ້, ຍັງມີການກໍ່ສ້າງທີ່ຕິດພັນກັບຂະແໜງພະລັງງານເປັນຕົ້ນແມ່ນ ການກໍ່ສ້າງສະຖານີໄຟຟ້າຈຳນວນ 12 ແຫ່ງ, ລະບົບສາຍສົ່ງຈຳນວນ 11 ແຫ່ງ, ການກໍ່ສ້າງເຂື່ອນໄຟຟ້າຂະໜາດ 50 MW ຂຶ້ນໄປ ຈຳນວນ 5 ແຫ່ງ (ເຂື່ອນໄຟຟ້ານ້ຳເທີນ 1, ເຊລະນອງ 1, ນ້ຳກົງ 1, ນ້ຳກົງ 3 ແລະ ນ້ຳຊຳ 3).
- ນອກຈາກນັ້ນ, ເພື່ອຄວາມຢູ່ລອດຂອງທຸລະກິດ ໃນໄລຍະມີການລະບາດ, ຫຼາຍທຸລະກິດໄດ້ມີການປັບຕົວເຂົ້າກັບສະພາບແວດລ້ອມວິຖີໃໝ່ (New Normal), ໂດຍສະເພາະແມ່ນທຸລະກິດຮ້ານຄ້າ-ຮ້ານອາຫານ ເຮັດໃຫ້ເກີດມີໜ້ແໜ້ງການຜະລິດ ແລະ ບໍລິການຮູບແບບໃໝ່, ເຊິ່ງໄດ້ສ້າງໂອກາດໃຫ້ທຸລະກິດທີ່ຢູ່ໃນຕ່ອງໂສ້ດັ່ງກ່າວ ເປັນຕົ້ນແມ່ນ: ທຸລະກິດຈັດສົ່ງສິນຄ້າ-ອາຫານ, ລວມເຖິງຊ່ວຍໃຫ້ມີການຈ້າງງານເພີ່ມຂຶ້ນ.

ເຖິງຢ່າງໃດກໍຕາມ, ການເຕີບໂຕຂອງເສດຖະກິດລາວ ໃນປີ 2021 ຍັງມີຄວາມບໍ່ແນ່ນອນສູງ ຍ້ອນສະພາບການລະບາດຂອງພະຍາດໂຄວິດ-19 ພາຍໃນປະເທດ ມີຄວາມຮຸນແຮງກວ່າປີ 2020. ຖ້າສະພາບການລະບາດຍັງສືບຕໍ່ແກ່ຍາວໄປ ຈົນເຮັດໃຫ້ບັນດາມາດຕະການ-ຄຳສັ່ງຕ່າງໆ ມີຄວາມເຂັ້ມງວດ ແລະ ເຄັ່ງຄັດຂຶ້ນ, ການເຕີບໂຕເສດຖະກິດຂອງ ສປປ ລາວ ມີຄວາມສ່ຽງທີ່ຈະຫຼຸດລົງຈາກລະດັບທີ່ຄາດໄວ້. ສະນັ້ນ, ສະພາບເສດຖະກິດໃນ 6 ເດືອນທ້າຍປີ ແມ່ນຈະຂຶ້ນກັບປັດໄຈພາຍໃນເປັນສຳຄັນ ໂດຍສະເພາະແມ່ນຄວາມເອົາໃຈໃສ່ຂອງທຸກພາກສ່ວນ ແລະ ຄວາມຕື່ນຕົວຂອງປະຊາຊົນທົ່ວປະເທດ ໃນການຮ່ວມແຮງຮ່ວມໃຈກັນສະກັດກັ້ນ ແລະ ຄວບຄຸມການລະບາດຂອງພະຍາດໂຄວິດ-19 ຮອບໃໝ່ ບໍ່ໃຫ້ແກ່ຍາວ ແລະ ເຮັດໃຫ້ການດຳລົງຊີວິດ, ການ

ປະເພດສຳປະທານທັງໝົດມີພຽງ 760 ລ້ານໂດລາ ຫຼຸດລົງຈາກ 2.632 ລ້ານໂດລາ (ໄຕມາດ1/2020) ແລະ ມູນຄ່າການອະນຸມັດການລົງທຶນໃນເຂດເສດຖະກິດພິເສດ-ສະເພາະ ຫຼຸດລົງ 2%.

¹¹ ວຽກງານຫຼັກທີ່ບໍ່ທັນສຳເລັດປະກອບມີ: ການກໍ່ສ້າງສະຖານີ (ຍັງເຫຼືອ 27,7%), ການວາງລາງລົດໄຟ (ຍັງເຫຼືອ 14,3%), ວຽກງານກ່ຽວກັບລະບົບໄຟຟ້າ ແລະ ລະບົບສື່ສານ.

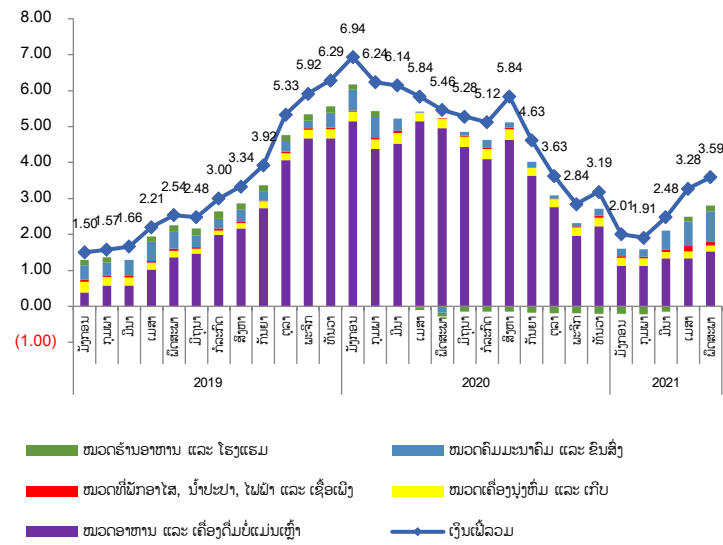
¹² ຄາດວ່າຈະໃຫ້ສຳເລັດໄລຍະ 1 (ມູນຄ່າການລົງທຶນປະມານ 150-180 ລ້ານໂດລາ) ໃຫ້ທັນກັບການເປີດນຳໃຊ້ທາງລົດໄຟລາວ-ຈີນ ໃນປີ 2022 ແລະ ຄາດວ່າຈະສຳເລັດໄລຍະ 2 ແລະ 3 ພາຍໃນໄລຍະເວລາປະມານ 5-10 ປີ.

ຜະລິດ-ບໍລິການ ແລະ ການດຳເນີນທຸລະກິດ ສາມາດສືບຕໍ່ໄດ້ຢ່າງປົກກະຕິ ໄປຄຽງຄູ່ກັບການຊຸກຍູ້ ແລະ ສະໜັບສະໜູນ ຂອງລັດຖະບານ ຕໍ່ກັບສະພາບການທີ່ເກີດຂຶ້ນ (ລາຍລະອຽດຢູ່ໃນພາກຕໍ່ໄປ).

– ດ້ານສະຖຽນລະພາບ

ສະຖຽນລະພາບທາງດ້ານເສດຖະກິດມະຫາພາກ ໂດຍລວມຍັງມີຄວາມບອບບາງ, ອັດຕາເງິນເຟີ້ຍັງສືບຕໍ່ເພີ່ມຂຶ້ນ ແລະ ອັດຕາແລກປ່ຽນຍັງສືບຕໍ່ອ່ອນຄ່າ. ໃນໄລຍະ 5 ເດືອນຕົ້ນປີ 2021 ອັດຕາເງິນເຟີ້ ສະເລ່ຍ ຢູ່ໃນລະດັບ 2,66%, ເຖິງແມ່ນວ່າຈະຕໍ່າກວ່າໄລຍະດຽວກັນຂອງປີຜ່ານມາ (ສະເລ່ຍ 5 ເດືອນ ປີ 2020 ແມ່ນ 6,12%), ແຕ່ກໍຢູ່ໃນທ່າອ່ຽງເພີ່ມຂຶ້ນ. ສາເຫດຕົ້ນຕໍ ມາຈາກການສະໜອງສິນຄ້າພາຍໃນບໍ່ພຽງພໍ, ໃນຂະນະທີ່ຕົ້ນທຶນຄ່າຂົນສົ່ງສິນຄ້າຈາກພາຍໃນ ແລະ ຕ່າງ ປະເທດ ພັດເພີ່ມຂຶ້ນ ຍ້ອນທ່າອ່ຽງລາຄານໍ້າມັນທີ່ເພີ່ມສູງຂຶ້ນ ແລະ ການປະຕິບັດມາດຕະການປ້ອງກັນການແຜ່ລະບາດຂອງພະຍາດໂຄວິດ-19 ອັນໄດ້ເພີ່ມຄວາມຫຍຸ້ງຍາກໃຫ້ແກ່ລະບົບການຂົນສົ່ງ.

ຮູບສະແດງ 12: ອັດຕາເງິນເຟີ້ໃນໜວດສິນຄ້າທີ່ສໍາຄັນ (%)



ແຫຼ່ງຂໍ້ມູນ: ສູນສະຖິຕິແຫ່ງຊາດ, ກະຊວງແຜນການ ແລະ ການລົງທຶນ

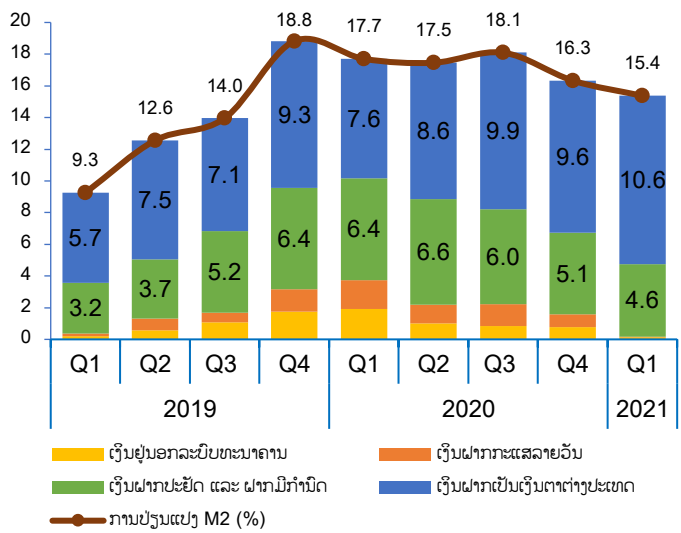
ນອກຈາກນີ້, ການອ່ອນຄ່າຂອງເງິນກີບ (ທຽບກັບໂດລາ ແລະ ບາດ) ກໍແມ່ນສ່ວນ ໜຶ່ງທີ່ເຮັດໃຫ້ອັດຕາເງິນເຟີ້ສູງຂຶ້ນ ເພາະວ່າຫຼາຍຫົວໜ່ວຍທຸລະກິດ ຕ້ອງອາໄສການນໍາເຂົ້າວັດຖຸດິບ ແລະ ສິນຄ້າອຸປະໂພກ-ບໍລິໂພກຈາກຕ່າງປະເທດ, ເມື່ອປ່ຽນເປັນເງິນກີບແລ້ວ ມີຕົ້ນທຶນທາງການເງິນສູງຂຶ້ນ (ຮູບສະແດງ 12) ເຮັດໃຫ້ຕົ້ນທຶນການຜະລິດ ແລະ ຄ່າຄອງຊິບສູງຂຶ້ນ. ໃນໄລຍະ 6 ເດືອນຕົ້ນປີ 2021, ອັດຕາແລກປ່ຽນເງິນກີບທຽບໂດລາ ສະເລ່ຍເພີ່ມຂຶ້ນ 6,5% ທຽບກັບໄລຍະດຽວກັນຂອງປີຜ່ານມາ ແລະ ເງິນກີບທຽບບາດ ເພີ່ມຂຶ້ນປະມານ 9,9% (ຮູບສະແດງ 16). ການອ່ອນຄ່າຂອງເງິນກີບດັ່ງກ່າວສ່ວນໜຶ່ງແມ່ນມາຈາກການແຂ່ງຄ່າຂຶ້ນຂອງເງິນໂດລາ ທຽບກັບສະກຸນເງິນຂອງປະເທດຕ່າງໆໃນພາກພື້ນ ເຊັ່ນ: ປະເທດໄທ, ແລະ ສ່ວນໜຶ່ງກໍເກີດຈາກການເພີ່ມຂຶ້ນຂອງຄວາມຕ້ອງການນໍາໃຊ້ເງິນຕາຈາກພາຍໃນ ເພື່ອຊໍາລະສະສາງນໍາເຂົ້າສິນຄ້າ, ຊໍາລະໜີ້ ແລະ ອື່ນໆ, ໃນຂະນະທີ່ລາຍຮັບເປັນເງິນຕາຖືກກະທົບ, ໂດຍສະເພາະ ຈາກການຫົດຕົວຂອງພາກທ່ອງທ່ຽວຕ່າງປະເທດ, ການລົງທຶນໂດຍກົງຈາກຕ່າງປະເທດຫລຸດລົງ, ລາຍຮັບຈາກຍົນບິນຜ່ານທີ່ສູນເສຍໄປ ແລະ ອື່ນໆ.

ດ້ານການເງິນ-ງົບປະມານ ມີສັນຍານຕີຂຶ້ນ ໃນໄຕມາດທໍາອິດຂອງປີ 2021, ແຕ່ໂດຍລວມ ຍັງມີຄວາມອ່ອນໄຫວ ຍ້ອນຄວາມກົດດັນທາງດ້ານລາຍຈ່າຍໃນໄຕມາດ 2 ເປັນຕົ້ນມາ. ການຈັດຕັ້ງປະຕິບັດແຜນງົບປະມານແຫ່ງລັດ ມາຮອດໄຕມາດ 1/2021 ໂດຍລວມແມ່ນເຮັດໄດ້ດີ, ລາຍຮັບງົບປະມານບັນລຸໄດ້ 5.431 ຕື້ກີບ (ທຽບເທົ່າ 20,8% ຂອງແຜນ), ສ່ວນລາຍຈ່າຍບັນລຸ 4.207 ຕື້ກີບ (ທຽບເທົ່າ 13,3% ຂອງແຜນ) ສົ່ງຜົນໃຫ້ດຸນງົບປະມານລວມເກີນດູນ 1.224 8 ຕື້ກີບ (ໄຕມາດ 1 ປີ 2020 ຂາດດູນ 95 ຕື້ກີບ). ເຖິງຢ່າງໃດກໍຕາມ, ໄຕມາດ 2 ອາດມີຄວາມສ່ຽງທີ່ຈະເກັບລາຍຮັບບໍ່ໄດ້ຕາມແຜນ ຍ້ອນການປະຕິບັດນະໂຍບາຍຜ່ອນຜັນດ້ານພາສີ-ອາກອນ ທີ່ຈະກະທົບຕໍ່ລາຍຮັບເຮັດໃຫ້ຫຼຸດລົງອີກຄັ້ງໜຶ່ງ. ໃນເວລາດຽວກັນ, ລາຍຈ່າຍພັດມີທ່າອ່ຽງເພີ່ມຂຶ້ນ, ໂດຍສະເພາະແມ່ນລາຍຈ່າຍເຂົ້າໃນວຽກງານຕ້ານ ແລະ ປ້ອງກັນການລະບາດ ຂອງພະຍາດໂຄວິດ-19 ແລະ ລາຍຈ່າຍໃນການຊໍາລະໜີ້ສາທາລະນະ ທີ່ຍັງມີສູງ. ສະນັ້ນ, ແຜນຂາດດູນງົບປະມານໝົດປີ 2021 ທີ່ຕັ້ງໄວ້ໃນລະດັບ 2,17 % GDP ອາດມີຄວາມສ່ຽງສູງຈະບໍ່ບັນລຸໄດ້.

ສະພາບເງິນຕາ, ສິນເຊື່ອ ແລະ ຄັງ

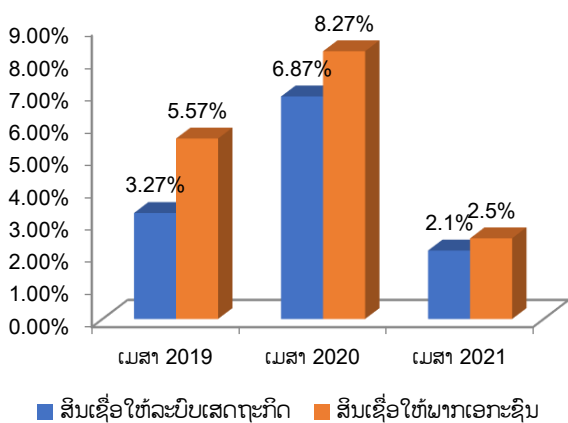
ສໍາຮອງຢັ້ງຢືນສະພາບຜິດເຄື່ອງ. ໃນເດືອນ ເມສາ 2021, ສິນເຊື່ອໃຫ້ລະບົບເສດຖະກິດ ຂະ ຫຍາຍຕົວພຽງແຕ່ 2,1% ແລະ ສິນເຊື່ອໃຫ້ພາກ ເອກະຊົນ ຂະຫຍາຍຕົວພຽງແຕ່ 2,5% (ຮູບສະ ແດງ 14) ຊຶ່ງເປັນອັດຕາການຂະຫຍາຍຕົວຕໍ່າສຸດ ນັບແຕ່ປີ 2010 ເປັນຕົ້ນມາ, ຕົ້ນຕໍແມ່ນການຫຼຸດ ລົງ ຂອງສິນເຊື່ອໃຫ້ຂະແໜງກໍ່ສ້າງ, ຂະແໜງປະ ກອບວັດຖຸ-ເຕັກນິກ ແລະ ຂະແໜງອຸດສາຫະກຳ (ຮູບສະແດງ 15). ສະພາບດັ່ງກ່າວ ສົ່ງຜົນໃຫ້ປະ ລິມານເງິນ ຂະຫຍາຍຕົວຊ້າລົງ ໃນໄຕມາດ 1 ປີ 2021 (ຮູບສະແດງ13), ຊຶ່ງສະທ້ອນໃຫ້ເຫັນເຖິງ ການຂາດສະພາບຄ່ອງໃນລະບົບເສດຖະກິດ ຫຼື ການຢຸດສະຖັກຂອງກິດຈະກຳດ້ານເສດຖະກິດ ກໍ່ຄື ພາກທຸລະກິດ. ນອກຈາກນີ້, ບັນຫາການຂາດສະ ພາບຄ່ອງທາງດ້ານເງິນຕາຕ່າງປະເທດ ກໍ່ຍັງຄົງມີຢູ່, ເຊິ່ງສະແດງອອກໃນຊ່ອງວ່າອັດຕາແລກປ່ຽນໃນຕະຫຼາດ ແລະ ທະນາຄານ, ອັນໄດ້ສ້າງຄວາມຫຍຸ້ງຍາກໃຫ້ແກ່ການຊໍາ ລະສະສາງທີ່ໃຊ້ເງິນຕາຂອງພາກທຸລະກິດ. ສະເພາະເດືອນ ມິຖຸນາ 2021, ສ່ວນຕ່າງອັດຕາແລກປ່ຽນ ເງິນກີບ/ໂດລາ ລະ ຫວ່າງຂອງທະນາຄານ ແລະ ຕະຫຼາດ ສະເລ່ຍຕ່າງກັນເຖິງ 10,3% (ຮູບສະແດງ 16), ສ່ວນອັດຕາແລກປ່ຽນ ເງິນກີບ/ ບາດ ສະເລ່ຍຕ່າງກັນ 0,5%. ດ້ານການດຸ່ນດ່ຽງເງິນຕາກັບພາຍນອກ, ເຖິງແມ່ນວ່າດຸນການຊໍາລະປົກກະຕິໃນໄຕມາດ 1 ປີ 2021 ຈະເກີນດຸນກຳຕາມ (ຍ້ອນດຸນການຄ້າເກີນດຸນ), ແຕ່ວ່າດຸນການຊໍາລະກັບຕ່າງປະເທດ ໂດຍລວມແມ່ນຍັງຂາດດຸນ -66,15 ລ້ານໂດລາ (ໄຕມາດ1 ປີ 2020 ເກີນດຸນ 7,85 ລ້ານໂດລາ), ສ່ວນໜຶ່ງກໍ່ແມ່ນຍ້ອນການລົງທຶນໂດຍກົງຈາກຕ່າງ ປະເທດໃນໄຕມາດ 1 ປີ 2021 ຫຼຸດລົງ 7,9% ທຽບກັບໄລຍະດຽວກັນຂອງປີຜ່ານມາ ແລະ ມີມູນຄ່າພຽງປະມານ 340 ລ້ານໂດລາ. ສ່ວນຄັງສໍາຮອງເງິນຕາຕ່າງປະເທດ ກໍ່ຫຼຸດລົງມາຢູ່ໃນລະດັບ 1.254 ໂດລາ.

ຮູບສະແດງ 13: ການປ່ຽນແປງປະລິມານເງິນ (%)



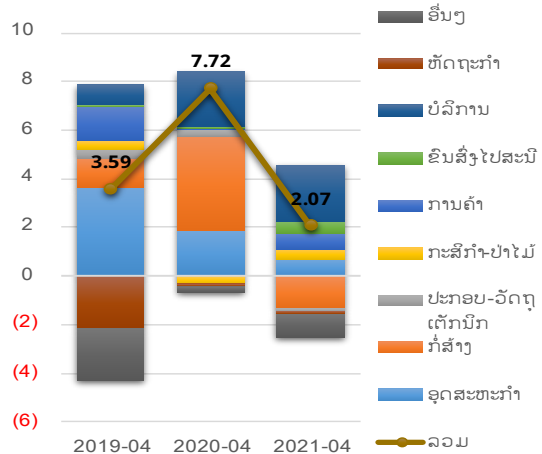
ແຫຼ່ງຂໍ້ມູນ: ທະນາຄານແຫ່ງ ສປປ ລາວ

ຮູບສະແດງ 14: ການຂະຫຍາຍຕົວຂອງສິນເຊື່ອ (%)

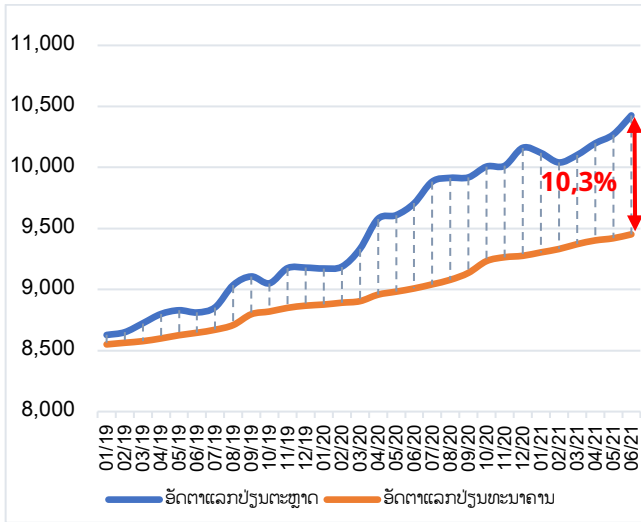


ແຫຼ່ງຂໍ້ມູນ: ຄິດໄລ່ໂດຍ ສຄສຊ, ອີງໃສ່ຂໍ້ມູນຈາກ ທະນາຄານແຫ່ງ ສປປ ລາວ.

ຮູບສະແດງ 15: ການຂະຫຍາຍຕົວຂອງສິນເຊື່ອຕາມ ຂະແໜງການ (%)

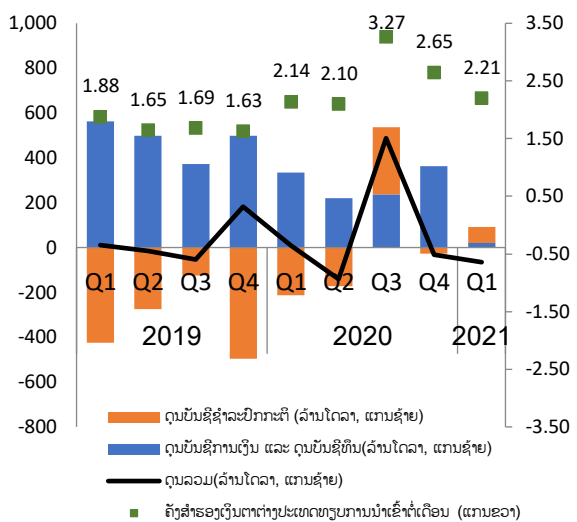


ຮູບສະແດງ 16: ສ່ວນຕ່າງອັດຕາແລກປ່ຽນເງິນກີບທຽບໂດລາ ລະຫວ່າງອັດຕາທະນາຄານ ແລະ ອັດຕາຕະຫຼາດ



ແຫຼ່ງຂໍ້ມູນ: ທະນາຄານແຫ່ງ ສປປ ລາວ

ຮູບສະແດງ 17: ດຸນການຊໍາລະກັບຕ່າງປະເທດ ແລະ ຄັງສໍາຮອງເງິນຕາຕ່າງປະເທດ



ແຫຼ່ງຂໍ້ມູນ: ທະນາຄານແຫ່ງ ສປປ ລາວ

3. ສະພາບການດໍາເນີນທຸລະກິດ ໃນໄລຍະການແພ່ລະບາດຂອງພະຍາດໂຄວິດ-19

ໃນໄລຍະການແພ່ລະບາດຂອງພະຍາດໂຄວິດ-19 ໃນຕົ້ນປີ 2021 ມີຫຼາຍຫົວໜ່ວຍທຸລະກິດ ໄດ້ຮັບຜົນກະທົບຫຼາຍຂຶ້ນ. ອີງຕາມຜົນສໍາຫຼວດຂອງ ECCIL¹³, ມີ 1/3 ຂອງບໍລິສັດທີ່ຖືກສໍາພາດ ໃຫ້ທັດສະນະວ່າການດໍາເນີນທຸລະກິດຂອງເຂົາເຈົ້າ ໄດ້ຮັບຜົນກະທົບທີ່ມີຄວາມຮຸນແຮງຫຼາຍຂຶ້ນ ຈາກການລະບາດຂອງພະຍາດໂຄວິດ-19 ໃນປີ 2021 ເມື່ອທຽບກັບການລະບາດໃນປີ 2020. ໃນໄລຍະດັ່ງກ່າວ, ມາດຕະການສະກັດກັ້ນການແພ່ລະບາດຂອງພະຍາດຂອງຫຼາຍປະເທດ ລວມເຖິງຂອງ ສປປ ລາວ ໄດ້ເຮັດໃຫ້ຂະບວນການຮັບຊື້, ການຜະລິດ ແລະ ບໍລິການໃນຕ່ອງໂສ້ການສະໜອງ (supply chain) ໄດ້ຮັບຜົນກະທົບ, ເຮັດໃຫ້ການສົ່ງຊື້ຫຼຸດລົງ, ການນໍາເຂົ້າວັດຖຸດິບຫຼ້າຊ້າ, ຜະລິດບໍ່ທັນ ແລະ ອື່ນໆ. ສະພາບດັ່ງກ່າວ ສົ່ງຜົນກະທົບທາງກົງຕໍ່ລາຍຮັບ ແລະ ລາຍຈ່າຍ, ເຮັດໃຫ້ທຸລະກິດສ່ວນໃຫຍ່ປົດກິດຈະການຊົ່ວຄາວ, ຫຼຸດ ແລະ ເລື່ອນຊໍາລະຄ່າໃຊ້ຈ່າຍຕ່າງໆ ແລ້ວສົ່ງຜົນກະທົບເປັນຕ່ອງໂສ້ຕໍ່ກັບແຮງງານ ແລະ ການຈ້າງງານໃນລະບົບເສດຖະກິດ, ເຊິ່ງກຸ່ມທຸລະກິດທີ່ໄດ້ຮັບຜົນກະທົບຫຼາຍກວ່າໝູ່ ປະກອບມີ: ທຸລະກິດຂະແໜງອຸດສາຫະກຳປຸງແຕ່ງເພື່ອສົ່ງອອກ ແລະ ທຸລະກິດທີ່ຕິດພັນກັບບໍລິການທ່ອງທ່ຽວ (ສົ່ງອອກກັບທີ່).

ຄວາມຕ້ອງການຂອງຕະຫຼາດຫຼຸດລົງ ກະທົບທຸລະກິດໃນຂະແໜງອຸດສາຫະກຳປຸງແຕ່ງເພື່ອສົ່ງອອກ. ທຸລະກິດປຸງແຕ່ງເພື່ອສົ່ງອອກຂອງລາວ ປະສົບກັບບັນຫາການສົ່ງຊື້ຫຼຸດລົງຈາກປະເທດຄູ່ຄ້າ ທີ່ໄດ້ຮັບຜົນກະທົບຈາກການລະບາດຂອງພະຍາດເຊັ່ນດຽວກັບ ສປປ ລາວ. ບັນຫາດັ່ງກ່າວ ເກີດຂຶ້ນໃນ 53% ຂອງບໍລິສັດທີ່ອົງການ UNIDO ດາເນີນການສໍາຫຼວດໃນປີ 2020¹⁴, ແລະ ພົບໃນ 40% ຂອງໂຮງງານອຸດສາຫະກຳໃນເຂດນິຄົມ VITA ຕາມ

¹³ European Chamber of Commerce and Industry in Lao PDR (ສະພາການຄ້າ ແລະ ອຸດສາຫະກຳເອີຣົບປະຈໍາລາວ) ໄດ້ດໍາເນີນການສໍາຫຼວດ ໃນລະຫວ່າງ ວັນທີ 10-14 ພຶດສະພາ 2021 ໂດຍມີກຸ່ມຕົວຢ່າງທັງໝົດ 64 ບໍລິສັດທັງຂະໜາດນ້ອຍ, ກາງ ແລະ ໃຫຍ່).

¹⁴ ອົງການພັດທະນາອຸດສາຫະກຳສະຫະປະຊາຊາດ (UNIDO) ໄດ້ດໍາເນີນການສໍາຫຼວດໂຮງງານອຸດສາຫະກຳປຸງແຕ່ງ 104 ຕົວຢ່າງ ລະຫວ່າງເດືອນເມສາ-ມິຖຸນາ 2020.

ການສໍາຫຼວດຂອງ ສະຖາບັນຄົ້ນວ້າເສດຖະກິດການຄ້າ (ERIIT) ໃນປີ 2020¹⁵. ຜະລິດຕະພັນເຄື່ອງນຸ່ງຫົ່ມ ແລະ ຊິ້ນສ່ວນກ້ອງບັນທຶກພາບ ຊຶ່ງເປັນສິນຄ້າອຸດສາຫະກຳສິ່ງອອກທີ່ສໍາຄັນຂອງລາວ ລ້ວນແຕ່ຖືກກະທົບຍ້ອນຄວາມຕ້ອງການຂອງຕະຫຼາດສິ່ງອອກຫຼຸດລົງ. ຈາກຂໍ້ມູນສະຖິຕິການຄ້າ, ມູນຄ່າສິ່ງອອກເຄື່ອງນຸ່ງຫົ່ມໃນປີ 2020 ຫຼຸດລົງ 11% ທຽບໃສ່ປີ 2019 ແລະ ໃນໄຕມາດ 1/2021 ຫຼຸດລົງ 9% ທຽບກັບໄລຍະດຽວກັນຂອງປີ 2020 ເນື່ອງຈາກການຍົກເລີກຄ່າສິ່ງຊື້ຈາກບໍລິສັດຜູ້ເປັນເຈົ້າຂອງຍີ່ຫໍ້ ຫຼື ກາໜາຍສິນຄ້າ ທີ່ປິດໜ້າຮ້ານຈໍາໜ່າຍ ຫຼື ຫ້ອງຂາຍໃນຫ້າງຮ້ານຕ່າງໆ¹⁶; ຊິ້ນສ່ວນກ້ອງບັນທຶກພາບ ໃນປີ 2020 ຫຼຸດລົງ 30% ທຽບໃສ່ປີ 2019 ແລະ ໄຕມາດ 1/2021 ຫຼຸດລົງປະມານ 6% ທຽບກັບໄລຍະດຽວກັນຂອງປີ 2020 ຍ້ອນຜູ້ຜະລິດອຸປະກອນບັນທຶກພາບຢູ່ປະເທດໄທ ຫຼຸດການຜະລິດລົງ.

ການຍົກເລີກການເດີນທາງຂອງນັກທ່ອງທ່ຽວເຂົ້າມາ ສປປ ລາວ ແລະ ມາດຕະການປິດຊາຍແດນ ກະທົບຕໍ່ທຸລະກິດບໍລິການນັກທ່ອງທ່ຽວ ແລະ ເປັນຕ້ອງໂສ້ທາຂະແໜງການທີ່ປົ່ນອ້ອມອ້ິ່ນງ ເປັນຕົ້ນແມ່ນ ທຸລະກິດບໍລິການທີ່ພັກ ແລະ ອາຫານ, ທຸລະກິດນໍາທ່ຽວ, ສາຍການບິນ, ບໍລິການລົດຕູ້ ແລະ ແທັກຊີ (UNDP ປະຈໍາລາວ, 2020). ອີງຕາມການສໍາຫຼວດທຸລະກິດບໍລິການທີ່ພັກ ແລະ ອາຫານ ໂດຍອີງການ ADB (2020)¹⁷, 50% ຂອງກຸ່ມຕົວຢ່າງ ໄດ້ປິດກິດຈະການຊົ່ວຄາວ, ສະເພາະຢູ່ນະຄອນຫຼວງພະບາງ ຊຶ່ງເປັນຈຸດໝາຍປາຍທາງຂອງນັກທ່ອງທ່ຽວ ມີ 78% ຂອງກຸ່ມຕົວຢ່າງ ໄດ້ປິດຊົ່ວຄາວ. ນອກຈາກນີ້, ທຸລະກິດໃນຂະແໜງທີ່ສະໜອງສິນຄ້າ ແລະ ບໍລິການໃຫ້ແກ່ຂະແໜງທ່ອງທ່ຽວ ຖືກກະທົບບາງສ່ວນ ຍ້ອນວ່າຂະແໜງທ່ອງທ່ຽວ ແມ່ນຂະແໜງໜຶ່ງທີ່ມີການຊົມໃຊ້ສິນຄ້າ ແລະ ບໍລິການຢູ່ພາຍໃນຂ້ອນຂ້າງສູງ. ສະເພາະຂະແໜງບໍລິການທີ່ພັກ ແລະ ອາຫານ ມີການຊົມໃຊ້ສິນຄ້າຈາກພາຍໃນເຖິງ 46%, ໃນນັ້ນ ມີສິນຄ້າຈາກຂະແໜງປຸງແຕ່ງອາຫານ-ເຄື່ອງດື່ມ ແລະ ຢາສູບ (11%), ການຄ້າຂາຍຍ່ອຍ (10%) ແລະ ກະສິກໍາ (4,5%)¹⁸. ຜົນຈາກການທ່ອງທ່ຽວຢຸດສະງັກ ແລະ ມາດຕະການປິດເມືອງກະທົບຕໍ່ການຈໍາໜ່າຍເຄື່ອງດື່ມປະເພດເຫຼົ່າ ຫຼຸດລົງ ເຊັ່ນ: ປະລິມານການຈໍາໜ່າຍເບຍຂອງບໍລິສັດເບຍລາວ ຫຼຸດລົງ 4,6% ໃນປີ 2020 ແລະ ຫຼຸດລົງ 50% ໃນ 5 ເດືອນຕົ້ນປີ 2021. ທຸລະກິດຄົວເຮືອນທີ່ສະໜອງພືດຜັກ ແລະ ໝາກໄມ້ໃຫ້ແກ່ທຸລະກິດບໍລິການທ່ອງທ່ຽວຢູ່ໃນເຂດແຫຼ່ງທ່ອງທ່ຽວສໍາຄັນ ກໍຖືກກະທົບເຊັ່ນກັນ¹⁹.

ບັນຫາວັດຖຸດິບຮັບໃຊ້ການຜະລິດບໍ່ພຽງພໍ ກະທົບຕໍ່ທຸລະກິດໃນຂະແໜງອຸດສາຫະກຳປຸງແຕ່ງ ຍ້ອນຜູ້ສະໜອງວັດຖຸດິບຢູ່ຕ່າງປະເທດ ບໍ່ສາມາດຈັດສົ່ງວັດຖຸດິບໄດ້ຕາມເວລາທີ່ກໍານົດ ແລະ ຜູ້ສະໜອງຢູ່ພາຍໃນ ບໍ່ສາມາດສະໜອງໄດ້ຕາມຄວາມຕ້ອງການ (UNIDO, 2020 ແລະ ERIIT, 2020).

ຈາກສະພາບຫຍຸ້ງຍາກທີ່ກ່າວມາຂ້າງເທິງ, ເຮັດໃຫ້ພາກທຸລະກິດປະສົບຄວາມຫຍຸ້ງຍາກທາງການເງິນ. ອີງຕາມ UNIDO (2020) ພົບວ່າ ປະມານ 30% ຂອງກຸ່ມຕົວຢ່າງທີ່ເປັນຜູ້ສິ່ງອອກ ປະສົບບັນຫາໃນການຈ່າຍຄ່າແຮງງານ ແລະ ເງິນສົມທົບກອງທຶນປະກັນສັງຄົມ, 22% ຂອງກຸ່ມທຸລະກິດຜະລິດຮັບໃຊ້ພາຍໃນ ແລະ 30% ຂອງກຸ່ມປຸງແຕ່ງອາຫານ ປະສົບຄວາມຫຍຸ້ງຍາກໃນການຊໍາລະຄືນເງິນກູ້.

ເພື່ອແກ້ໄຂ ແລະ ບັນເທົາຜົນກະທົບທີ່ເກີດຂຶ້ນກັບພາກທຸລະກິດ, ພາກທຸລະກິດ ໄດ້ມີການປັບຕົວ ແລະ ລັດຖະບານ ໄດ້ພະຍາຍາມສຸດຄວາມສາມາດ, ໂດຍໄດ້ມີນະໂຍບາຍ ແລະ ມາດຕະການຊ່ວຍ

¹⁵ ສະຖາບັນຄົ້ນຄວ້າເສດຖະກິດການຄ້າ ໄດ້ເຮັດການສໍາຫຼວດໂຮງງານອຸດສາຫະກຳ ຢູ່ເຂດນິຄົມ VITA ໃນລະຫວ່າງວັນທີ 20/5/-10/6/2020.
¹⁶ ອ້າງອີງຈາກບົດຄົ້ນຄວ້ານະໂຍບາຍຂອງສະຖາບັນຄົ້ນຄວ້າເສດຖະກິດອຸດສາຫະກຳ ແລະ ການຄ້າ (2021).
¹⁷ ທະນາຄານພັດທະນາອາຊີ (ADB) ໄດ້ເຮັດສໍາຫຼວດທຸລະກິດບໍລິການທີ່ພັກ ແລະ ອາຫານ ຢູ່ນະຄອນຫຼວງວຽງຈັນ, ຫຼວງພະບາງ, ວັງວຽງ ແລະ ຈໍາປາສັກ ຈໍານວນ 366 ຫົວໜ່ວຍ ໃນເດືອນສິງຫາ 2019 ແລະ ເດືອນພຶດສະພາ 2020.
¹⁸ ຄິດໄລ່ຈາກຂໍ້ມູນຂອງທະນາຄານພັດທະນາອາຊີ ກ່ຽວກັບການສະໜອງປັດໄຈການຜະລິດ-ຜົນຜະລິດ (ADB MRIO) ປີ 2019.
¹⁹ UNDP 2020.

ເຫຼືອຫຼາຍດ້ານ. ຕາມການສຳຫຼວດຂອງສະຖາບັນຄົ້ນຄວ້າເສດຖະກິດອຸດສາຫະກຳ ແລະ ການຄ້າ ເຫັນວ່າ ສຳລັບທຸລະກິດໃນຂະແໜງອຸດສາຫະກຳປຸງແຕ່ງ ແມ່ນໄດ້ເລື່ອນແຜນການລົງທຶນອອກໄປ, ຫຼຸດແຮງງານໃນຂອດຜະລິດລົງໄລຍະໜຶ່ງ, ກູ້ຍົມເງິນຕື່ມເພື່ອແກ້ໄຂສະພາບຄ່ອງ ແລະ ຫຼຸດຜ່ອນນຳເຂົ້າເຄື່ອງຈັກຮັບໃຊ້ການຜະລິດ²⁰. ສຳລັບພາກລັດຖະບານ ໄດ້ປະຕິບັດມາດຕະການ ເປັນຕົ້ນແມ່ນ: ມາດຕະການດ້ານພາສີ-ອາກອນ ໄດ້ຍົກເວັ້ນອາກອນລາຍໄດ້ໃຫ້ຈຸນລະວິສາຫະກິດ ແລະ ແຮງງານທັງພາກລັດ ແລະ ເອກະຊົນທີ່ມີລາຍໄດ້ 5 ລ້ານກີບລົງມາ ໃນໄລຍະ 3 ເດືອນ, ເລື່ອນການຍື່ນເອກະສານລາຍງານການເງິນ ປະຈຳປີ 2020. ມາດຕະການດ້ານສິນເຊື້ອ ໄດ້ຊຸກຍູ້ການປະຕິບັດນະໂຍບາຍຜ່ອນຜັນດ້ານສິນເຊື້ອ ໃຫ້ແກ່ລູກຄ້າເງິນກູ້ຂອງທະນາຄານທຸລະກິດ ແລະ ສະຖາບັນການເງິນທີ່ບໍ່ແມ່ນທະນາຄານ ທີ່ໄດ້ຮັບຜົນກະທົບຈາກການແພ່ລະບາດຂອງພະຍາດໂຄວິດ-19 ເປັນຕົ້ນ: ເລື່ອນເວລາການຊຳລະໜີ້ທັງຕົ້ນທຶນ ແລະ ດອກເບ້ຍ, ການປັບຫຼຸດດອກເບ້ຍ ແລະ ຄ່າທຳນຽມ, ການສະໜອງເງິນກູ້ບ້ວງໃໝ່ ແລະ ການປັບປຸງໂຄງສ້າງໜີ້ເງິນກູ້ຄືນ, ປະຕິບັດນະໂຍບາຍເພື່ອສ້າງຄວາມເຂັ້ມແຂງດ້ານແຫຼ່ງທຶນ ໃຫ້ແກ່ການສະໜອງສິນເຊື້ອ ເພື່ອຊຸກຍູ້ການຜະລິດເພື່ອທົດແທນການນຳເຂົ້າ ແລະ ສົ່ງເສີມການສົ່ງອອກເພື່ອແກ້ໄຂຜົນກະທົບຈາກພະຍາດໂຄວິດ-19. ເຖິງຢ່າງໃດກໍຕາມ, ໃນພາກປະຕິບັດຕົວຈິງເຫັນວ່າ ຍັງມີຄວາມຫຼ້າຊ້າ ບໍ່ທັນການ ແລະ ມີໜ້ອຍ ເມື່ອທຽບກັບຄວາມຮຽກຮ້ອງຕ້ອງການອັນຈຳເປັນຂອງພາກທຸລະກິດ.

ຄຽງຄູ່ກັນນັ້ນ, ລັດຖະບານ ໄດ້ເອົາໃຈໃສ່ປັບປຸງສະພາບແວດລ້ອມການດຳເນີນທຸລະກິດ ແລະ ສົ່ງເສີມການລົງທຶນຢ່າງຈິງຈັງ ໂດຍຜ່ານໜ່ວຍງານປະຕູດຽວ ແລະ ຫຼຸດຂອດຂັ້ນການອະນຸມັດທີ່ບໍ່ຈຳເປັນລົງ. ເຖິງຢ່າງໃດກໍຕາມ, ຫຼາຍຕົວຊີ້ວັດດ້ານການອ່ານວຍຄວາມສະດວກດ້ານການລົງທຶນ ກໍຍັງມີຄວາມຄືບໜ້າຊ້າ, ບໍ່ຄືບໜ້າ ຫຼື ມີລັກສະນະຖົດຖອຍ²¹. ສະນັ້ນ, ອັນດັບຄວາມສະດວກໃນການດຳເນີນທຸລະກິດຂອງ ສປປ ລາວ ໃນປີ 2020 ຈຶ່ງຍັງຢູ່ທີ່ລະດັບ 154 ບໍ່ມີການປ່ຽນແປງຈາກປີ 2019 ແລະ ຫຼຸດລົງຈາກອັນດັບ 141 ໃນປີ 2018. ສະພາບດັ່ງກ່າວ ມີສ່ວນເຮັດໃຫ້ການດຶງດູດການລົງທຶນຈາກຕ່າງປະເທດໃນໄລຍະຜ່ານມາ ຍັງບໍ່ທັນເຮັດໄດ້ດີເທົ່າທີ່ຄວນ.

4. ສະພາບທາງດ້ານສັງຄົມ ແລະ ສົ່ງແວດລ້ອມ

ສປປ ລາວ ຍັງຖືກຈັດຢູ່ໃນກຸ່ມປະເທດດ້ອຍພັດທະນາ (LDC) ທີ່ສະພາບເສດຖະກິດ-ສັງຄົມ ຍັງມີຄວາມສ່ຽງສູງ ແລະ ບອບບາງຕໍ່ໄພພິບັດທາງທຳມະຊາດ ແລະ ພະຍາດລະບາດ. ການລະບາດຂອງພະຍາດ ໂຄວິດ-19 ທັງຮອບ 1 ແລະ ຮອບ 2, ນອກຈາກໄດ້ສົ່ງຜົນກະທົບທາງເສດຖະກິດ, ດ້ານສັງຄົມ ກໍໄດ້ຮັບຜົນກະທົບທາງກົງ ແລະ ທາງອ້ອມ ເຊັ່ນດຽວກັນ. ເຖິງແມ່ນວ່າຍັງບໍ່ທັນມີຜົນການສຳຫຼວດຜົນກະທົບດ້ານສັງຄົມ ຈາກການແພ່ລະບາດຮອບໃໝ່ໃນປີ 2021 ກໍຕາມ, ແຕ່ລັກສະນະຂອງຜົນກະທົບກໍຄ້າຍໆເກົ່າ ແລະ ລະດັບຄວາມຄຸນແຮງອາດຈະຫຼາຍກວ່າເກົ່າ ຍ້ອນໄລຍະເວລາປິດເມືອງດົນກວ່າຮອບ 1.

ການຈຳກັດການເຄື່ອນໄຫວຂອງຄົວເຮືອນ ແລະ ທຸລະກິດ ເພື່ອສະກັດກັ້ນການແພ່ລະບາດຂອງພະຍາດ ໂຄວິດ-19 ຢູ່ພາຍໃນ ແລະ ຕ່າງປະເທດ ໄດ້ສົ່ງຜົນກະທົບທາງກົງຕໍ່ການມີວຽກເຮັດງານທຳ ແລະ ລາຍໄດ້ຂອງປະຊາຊົນ ອີງຕາມການຄາດຄະເນຂອງອົງການ UNDP (2020), ຕົວເລກຜູ້ວ່າງງານໃນ ສປປ ລາວ ໃນໄລຍະການລະບາດ ປີ 2020 ມີປະມານ 321.700 ຄົນ, ເຮັດໃຫ້ອັດຕາການວ່າງງານເພີ່ມຂຶ້ນເປັນປະມານ 23,4% ໃນປີ 2020, ໃນນັ້ນ ປະມານ 130.500 ຄົນ ແມ່ນແຮງງານລາວທີ່ກັບມາຈາກຕ່າງປະເທດ ແລະ ສ່ວນທີ່ເຫຼືອ ປະມານ 191.200 ຄົນ ແມ່ນສູນເສຍວຽກເຮັດງານທຳຢູ່ພາຍໃນປະເທດ. ເກືອບທັງໝົດຂອງແຮງງານທີ່ສູນເສຍວຽກເຮັດງານທຳ

²⁰ ສະຖາບັນຄົ້ນຄວ້າເສດຖະກິດອຸດສາຫະກຳ ແລະ ການຄ້າ (ERIIT) ກະຊວງອຸດສາຫະກຳ ແລະ ການຄ້າ, 2020.
²¹ ຕົວຊີ້ວັດຍ່ອຍທີ່ຍັງຄົງທີ່ ຫຼື ຫຼຸດລົງໃນປີ 2020: (1) ການແກ້ໄຂການລົ້ມລະລາຍ (ຄົງທີ່), (2) ການເລີ່ມຕົ້ນທຸລະກິດ (ຄົງທີ່ທຽບກັບປີ 2018), (3) ການຊຳລະອາກອນ (ຄົງທີ່ທຽບກັບປີ 2018), (4) ການເຂົ້າເຖິງສິນເຊື້ອ (ຄົງທີ່ທຽບກັບປີ 2019), ການປົກປ້ອງຜູ້ລົງທຶນລາຍຍ່ອຍ (ຫຼຸດລົງ), (5) ການບັງຄັບໃຊ້ສັນຍາ (ຫຼຸດລົງ), (6) ການຂໍອະນຸຍາດປຸກສ້າງ (ຫຼຸດລົງ) ແລະ (7) ການຈົດທະບຽນຊັບສິນ (ຫຼຸດລົງ).

ດັ່ງກ່າວ ແມ່ນບໍ່ມີປະກັນໄພວ່າງງານ ຈຶ່ງບໍ່ສາມາດໄດ້ຮັບການຊົດເຊີຍລາຍຮັບຈາກລະບົບປະກັນສັງຄົມ. ປະມານ 35% ຂອງແຮງງານທີ່ສູນເສຍວຽກເຮັດງານທຳດັ່ງກ່າວ ແມ່ນຢູ່ໃນຂົງເຂດບໍລິການຂາຍຍົກ-ຂາຍຍ່ອຍ, ປະມານ 18,4% ແມ່ນ ຂົງເຂດຂົງເຂດອຸດສາຫະກຳ-ກໍ່ສ້າງ, 35% ແມ່ນໃນຂົງເຂດອຸດສາຫະກຳປຸງແຕ່ງ ແລະ ສ່ວນທີ່ເຫຼືອປະມານ 22% ແມ່ນ ໃນຂົງເຂດບໍລິການອາຫານ, ເຄື່ອງດື່ມ ແລະ ທ່ອງທ່ຽວ ຊຶ່ງເປັນຂະແໜງການທີ່ມີແຮງງານເພດຍິງ ຫຼາຍກວ່າເພດຊາຍ. ດັ່ງນັ້ນ, ຄາດວ່າ ແຮງງານເພດຍິງ ແມ່ນໄດ້ຮັບຜົນກະທົບຫຼາຍກວ່າ. ນອກຈາກນັ້ນ, ການກັບມາຂອງແຮງງານລາວຈາກຕ່າງ ປະເທດ ຍ້ອນສະພາບການແພ່ລະບາດຂອງພະຍາດ ໂຄວິດ-19 ໃນປີ 2020 ເຮັດ ສປປ ລາວ ສູນເສຍລາຍຮັບ ສູງເຖິງ 130 ລ້ານໂດລາ, ຊຶ່ງຈຳນວນເງິນດັ່ງກ່າວ ແມ່ນມີຄວາມສຳຄັນຫຼາຍ ຕໍ່ຊີວິດການເປັນຢູ່ຂອງປະຊາຊົນຜູ້ທຸກຍາກໃນເຂດ ຊົນນະບົດ.

ການໂຈະການຮຽນ-ການສອນຊົ່ວຄາວ ເຮັດໃຫ້ຄຸນນະພາບການສຶກສາຖືກກະທົບ, ມີຄວາມສ່ຽງ ສ້າງຄວາມແຕກໂຕນໃນການເຂົ້າເຖິງການສຶກສາ ລະຫວ່າງຜູ້ຮຸ້ງ-ຜູ້ທຸກ, ລະຫວ່າງຕົວເມືອງ-ຊົນນະບົດ ຫຼາຍຂຶ້ນ ແລະ ອັດຕາປະລະການຮຽນອາດເພີ່ມຂຶ້ນ. ເຖິງແມ່ນວ່າ ກະຊວງສຶກສາທິການ ແລະ ກິລາ ແລະ ໂຮງ ຮຽນຫຼາຍແຫ່ງ ໄດ້ພະຍາຍາມ ສະໜອງການສອນຜ່ານສື່ສາທາລະນະຕ່າງໆ ເຊັ່ນ: ທາງວິທະຍຸ, ໂທລະພາບ ແລະ ອິນເຕີ ເນັດ ເພື່ອຮັບມືກັບມາດຕະການປິດໂຮງຮຽນຊົ່ວຄາວ, ແຕ່ອີງຕາມຜົນການສຳຫຼວດຂອງອົງການ UNICEF (2020), ມີ ພຽງແຕ່ປະມານ 16,5% ຂອງນັກຮຽນ-ນັກສຶກສາເທົ່ານັ້ນ ທີ່ໄດ້ເຂົ້າໃນຂະບວນການຮຽນ-ການສອນດັ່ງກ່າວ, ຊຶ່ງອາດ ເປັນຍ້ອນຄວາມບໍ່ສະເໝີພາບໃນການເຂົ້າເຖິງເຕັກໂນໂລຊີ (ບໍ່ມີວິທະຍຸ, ໂທລະທັດ, ຄອມພິວເຕີ ແລະ ອື່ນໆ), ໂດຍສະ ເພາະແມ່ນຢູ່ເຂດຊົນນະບົດ, ຫ່າງໄກສອກຫຼີກ ແລະ ຜູ້ທຸກຍາກ. ການສຳຫຼວດຂອງ UNICEF ຍັງຊີ້ໃຫ້ເຫັນວ່າ ນັກ ຮຽນ-ສຶກສາ ຢູ່ ສປປ ລາວ ສ່ວນໃຫຍ່ຍັງບໍ່ຄຸ້ນເຄີຍກັບການຮຽນ-ການສອນໂດຍຜ່ານສື່ຕ່າງໆດັ່ງກ່າວ ແລະ ເນື້ອໃນການ ສອນຍັງຂາດລັກສະນະວິຊາການ, ຍັງເນັ້ນໄປໃນທາງຖ່າຍທອດຄວາມຮູ້ກ່ຽວກັບວິທີການປ້ອງກັນຕົວເອງຈາກພະຍາດ ໂຄ ວິດ-19 ຫຼາຍກວ່າການຖ່າຍທອດວິຊາການ ຕາມຫຼັກສູດການຮຽນ-ການສອນ. ນອກຈາກນີ້, ຜົນການສຳຫຼວດຍັງພົບວ່າ ປະມານ 1,6% ຂອງຄອບຄົວທີ່ມີລູກເຂົ້າໂຮງຮຽນ ພ້ອມຈະເອົາລູກອອກໂຮງຮຽນ ເພື່ອມາຊ່ວຍວຽກຄອບຄົວ ຍ້ອນ ເສດຖະກິດຄອບຄົວໄດ້ຮັບຜົນກະທົບຮຸນແຮງຈາກການລະບາດຂອງພະຍາດ ໂຄວິດ-19.

ຈາກຄວາມຫຍຸ້ງຍາກທາງດ້ານເສດຖະກິດຂອງຄົວເຮືອນ ໄດ້ສົ່ງຜົນກະທົບທາງອ້ອມຕໍ່ການຫຼຸດ ຜ່ອນຄວາມທຸກຍາກ ແລະ ບັນຫາທາງດ້ານສັງຄົມອື່ນໆ. ອີງຕາມການປະເມີນຂອງ UNDP (2020), ກຸ່ມຄົນ ທີ່ຍັງມີຄວາມບອບບາງ ໃນ ສປປ ລາວ²² ມີປະມານ 430.000 ຄົນ ຫຼື ປະມານ 6,2% ຂອງປະຊາກອນທັງໝົດ. ໃນນັ້ນ ຢ່າງໜ້ອຍປະມານ 320.000 ຄົນ ຫຼື ປະມານ 74% ຂອງປະຊາກອນດັ່ງກ່າວ ຈະກາຍເປັນຜູ້ທຸກຍາກຄືນຈາກຜົນກະທົບ ການແພ່ລະບາດຂອງພະຍາດ ໂຄວິດ-19 ໃນປີ 2020. ໃນໄລຍະການລະບາດ, ປະຊາຊົນມີຄວາມລັງເລໃຈທີ່ຈະໄປໃຊ້ ບໍລິການຢູ່ຕາມສະຖານບໍລິການສາທາລະນະສຸກ ແລະ ຈາກຄວາມຫຍຸ້ງຍາກດ້ານເສດຖະກິດ ເຮັດໃຫ້ການໄດ້ຮັບໂພຊະນາ ການທີ່ດີມີຄວາມທ້າທາຍຂຶ້ນ, ຊຶ່ງຈະມີຜົນຕໍ່ສຸຂະພາບໂດຍລວມຂອງປະຊາຊົນ ໂດຍສະເພາະແມ່ນແມ່ຍິງຖືພາ. ຜົນການ ສຳຫຼວດຂອງ UNICEF (2020) ຍັງພົບວ່າ ການບໍລິໂພກອາຫານທີ່ມີຄຸນຄ່າທາງດ້ານໂພຊະນາການຂອງແມ່ຍິງຖືພາ ແລະ ແມ່ລູກອ່ອນ, ການໃຫ້ນົມລູກ, ພາລູກໄປສັກຢາກັນພະຍາດ, ການໄປຝາກທ້ອງຂອງແມ່, ການຄຸມກຳເນີດ, ການໄປພົບ ແພດຫຼັງເກີດ ແລະ ອື່ນໆ ໄດ້ຫຼຸດລົງຢ່າງຈະແຈ້ງໃນໄລຍະການລະບາດຂອງພະຍາດ ໂຄວິດ-19 ໃນປີ 2020. ການຫຼຸດລົງ ດັ່ງກ່າວ ຈະສົ່ງຜົນຕໍ່ສະພາບໂພຊະນາການ ກໍຄື ການພັດທະນາການທາງດ້ານຮ່າງກາຍ ແລະ ມັນສະໜອງຂອງເດັກ ແລະ ມີ ຜົນຕໍ່ອັດຕາການຕາຍຂອງແມ່ ແລະ ເດັກ, ເຊິ່ງເປັນຕົວຊີ້ວັດທີ່ສຳຄັນຂອງການພັດທະນາແບບຍືນຍົງ (SDGs) ທີ່ເປັນໜຶ່ງ ໃນບັນດາເປົ້າໝາຍການພັດທະນາເສດຖະກິດ-ສັງຄົມຂອງ ສປປ ລາວ ຮອດປີ 2030. ນອກຈາກນັ້ນ, ຈາກສະພາບຄວາມ ຫຍຸ້ງຍາກທີ່ເກີດຈາກຄວາມກົດດັນທາງດ້ານເສດຖະກິດ, ການສູນເສຍວຽກເຮັດງານທຳ, ສູນເສຍລາຍຮັບ ແລະ ການຢູ່

²² ໝາຍເຖິງກຸ່ມຄົນທີ່ຫາກໍຫຼຸດພື້ນອອກຈາກຄວາມທຸກຍາກ ແລະ ຍັງມີຄວາມສ່ຽງທີ່ຈະກັບມາທຸກຄືນ ຖ້າໄດ້ຮັບຜົນກະທົບຈາກໄພພິບັດທາງທຳ ມະຊາດ, ພະຍາດລະບາດ ຫຼື/ແລະ ວິກິດການທາງດ້ານເສດຖະກິດ-ສັງຄົມໃດໜຶ່ງ.

ຮ່ວມກັນເປັນເວລາດົນນານ ເຮັດໃຫ້ທ່າວຽງການໃຊ້ຄວາມຮູນແຮງໃນຄອບຄົວເພີ່ມຂຶ້ນ ໃນໄລຍະການແພ່ລະບາດພະຍາດ ໂຄວິດ-19 (UNDP, 2020).

ໃນທາງກົງກັນຂ້າມ, ການແພ່ລະບາດຂອງພະຍາດ ໂຄວິດ-19 ພັດສິ່ງຜົນກະທົບດ້ານບວກຕໍ່ສິ່ງແວດລ້ອມ ເຊັ່ນ: ການຫຼຸດລົງຂອງກິດຈະກຳດ້ານເສດຖະກິດ, ການບໍລິໂພກ, ການເດີນທາງ, ທ່ອງທ່ຽວ ແລະ ການຄົມມະນາຄົມຂຶ້ນສິ່ງ ເຮັດໃຫ້ການນຳໃຊ້ພະລັງງານ, ຊັບພະຍາກອນທຳມະຊາດ, ການປ່ອຍອາຍພິດເຮືອນແກ້ວ ແລະ ການສ້າງສິ່ງເສດເຫຼືອຕ່າງໆ ຫຼຸດລົງໄປຕາມໆກັນຢ່າງຈະແຈ້ງ; ເຊິ່ງສິ່ງຜົນກະທົບທາງດ້ານບວກຕໍ່ສິ່ງແວດລ້ອມ ແລະ ການປ່ຽນແປງຂອງສະພາບດິນຟ້າອາກາດໂດຍລວມ.

III. ໂອກາດ ແລະ ຄວາມສ່ຽງ

ໃນຕໍ່ໜ້າ, ຍັງມີຄວາມເປັນໄປໄດ້ສູງ ທີ່ຄວາມຕ້ອງການສິນຄ້າອຸປະໂພກ-ບໍລິໂພກ ແລະ ການຜະລິດ-ການສະໜອງ ຈະຄ່ອຍໆກັບຄືນມາສູ່ສະພາບປົກກະຕິຫຼາຍຂຶ້ນ ຍ້ອນຄວາມເອົາໃຈໃສ່ ແລະ ຄວາມຄືບໜ້າໃນການສັກວັກຊີນປ້ອງກັນພະຍາໂຄວິດ-19 ໃນ ສປປ ລາວ, ການຜ່ອນຜັນມາດຕະການຄວບຄຸມ ແລະ ສະກັດກັ້ນການແພ່ລະບາດ ຕາມທ່າວຽງການຫຼຸດລົງຂອງຕົວເລກການຕິດເຊື້ອພາຍໃນປະເທດຢ່າງຕໍ່ເນື່ອງ ແລະ ການເລີ່ມຟື້ນໂຕຂອງເສດຖະກິດຫຼາຍປະເທດໃນໂລກ ແລະ ພາກພື້ນ, ໂດຍສະເພາະແມ່ນບັນດາປະເທດຄູ່ຄ້າຫຼັກຂອງລາວ ເຊັ່ນ: ສປ ຈີນ, ຫວຽດນາມ, ສະຫະພາບເອີຣົບ ແລະ ໄທ. ນອກຈາກນີ້, ໂອກາດໃນການເຂົ້າເຖິງຕະຫຼາດສິນຄ້າກະສິກຳອຸປະໂພກໃກ້ຄຽງ ໂດຍສະເພາະແມ່ນ ສປ ຈີນ ທີ່ເປັນຕະຫຼາດໃຫຍ່ຂອງໂລກ ກໍ່ມີທ່າວຽງເພີ່ມຂຶ້ນ, ຊຶ່ງໄລຍະຜ່ານມາ ສປປ ລາວ ໄດ້ສຳເລັດການເຊັນສັນຍາຊື້-ຂາຍພືດ ແລະ ຜະລິດຕະພັນພືດ ແລະ ສັດ, ລວມທັງອີກຫຼາຍລາຍການທີ່ພວມເຈລະນາໃນປັດຈຸບັນ ແລະ ຕໍ່ໜ້າ²³. ພ້ອມນີ້, ໂຄງການຂະໜາດໃຫຍ່ດ້ານການເຊື່ອມຕໍ່ເສັ້ນທາງລົດໄຟຄວາມໄວປານກາງທີ່ໃກ້ຈະສຳເລັດ ກໍ່ເປັນທັງໂອກາດ ແລະ ສິ່ງທ້າທາຍໃນການຕັກຕວງເອົາຜົນປະໂຫຍດຈາກການເຊື່ອມໂຍງເສດຖະກິດກັບພາກພື້ນ. ທັງໝົດນີ້ ລ້ວນແຕ່ເປັນຄວາມຫວັງໃຫ້ແກ່ການກັບມາໃຊ້ຊີວິດ ແລະ ດຳເນີນການຜະລິດ-ທຸລະກິດເປັນປົກກະຕິ. ເຖິງຢ່າງໃດກໍ່ຕາມ, ເນື່ອງຈາກຄວາມບໍ່ແນ່ນອນກ່ຽວກັບການຕິດເຊື້ອພາຍໃນຍັງມີສູງ, ສະນັ້ນ, ຈຶ່ງບໍ່ສາມາດຫຼີກລ້ຽງບັນດາຄວາມສ່ຽງທີ່ຕິດພັນກັບເສດຖະກິດ-ສັງຄົມ ເປັນຕົ້ນແມ່ນ:

- **ຖ້າການລະບາດໃນຮອບໃໝ່ຍັງສືບຕໍ່ແຕ່ຍາວ ຈົນເຮັດໃຫ້ມາດຕະການສະກັດກັ້ນ ແລະ ຄວບຄຸມການລະບາດຂອງພະຍາດໂຄວິດ-19 ມີລັກສະນະເຂັ້ມງວດຂຶ້ນ ອາດຈະເຮັດໃຫ້ບາງການຜະລິດ ແລະ ບໍລິການຢຸດສະງັກ ແລະ ອາດນຳໄປສູ່ການຂາດສະພາບຄ່ອງຂອງທົ່ວໜ່ວຍທຸລະກິດເຫຼົ່ານັ້ນ ແລະ ຈະສິ່ງຜົນກະທົບຕໍ່ເສດຖະກິດມະຫາພາກໃນໄລຍະຍາວ.** ພາຍໃຕ້ສະພາບການດັ່ງກ່າວຫຼາຍໜ່ວຍທຸລະກິດ ມີແນວໂນ້ມສູງທີ່ຈະຢຸດກິດຈະການ ເພື່ອຫຼີກລ້ຽງຜົນກະທົບທີ່ອາດຈະເພີ່ມຂຶ້ນໄປຫຼາຍກວ່າເກົ່າ, ໂດຍສະເພາະທຸລະກິດທີ່ຕິດພັນກັບການທ່ອງທ່ຽວ ແລະ ມີໜີ້ສະສົມ ແລະ ຂາດສະພາບຄ່ອງ. ສະພາບດັ່ງກ່າວ ແນ່ນອນ ຈະກະທົບຕໍ່ລະດັບການຈ້າງງານ ແລະ ລາຍໄດ້ຂອງຄົວເຮືອນ, ເຮັດໃຫ້ຄົວເຮືອນທີ່ມີອັດຕາການອອມຕ່ຳ ແລະ ຄົວເຮືອນທຸກຍາກ ໄດ້ຮັບຜົນກະທົບຢ່າງຫຼວງຫຼາຍ ແລະ ບັນຫາໄພສັງຄົມຕ່າງໆກໍ່ອາດຈະຕາມມາ.

²³ ລາຍການສິນຄ້າທີ່ສຳເລັດການເຈລະນາ ສາມາດສົ່ງອອກ: ສາລີ, ມັນຕົ້ນ, ກ້ວຍ, ເຂົ້າສານ, ໜາກໂມ, ມັນດ້າງ, ພືດຕະກູນຖົ່ວ, ສັນຍາການຊື້-ຂາຍເຂົ້າ 20.000 ໂຕນ ແລະ ສືບຕໍ່ສົ່ງອອກເຂົ້າອີກ 50.000 ໂຕນ ໃນອະນາຄົດ, ງົວ 500.000 ໂຕ, ຖົ່ວດິນ 100.000 ໂຕນ, ຊີ້ນງົວແຊ່ແຂງ 100.000 ໂຕນ, ໜາກມ່ວງຫິມະພານ 200.000 ໂຕນ, ໜາກມ່ວງ 100.000 ໂຕນ, ທຸລຽນ 50.000 ໂຕນ, ຖົ່ວເຫຼືອງ 200.000 ໂຕນ, ກ້ວຍ 100.000 ໂຕນ ແລະ ນ້ຳຕານ 500.000 ໂຕນ. ນອກຈາກນັ້ນ ຍັງມີອະນຸສັນຍາທີ່ລໍຖ້າລົງນາມເຊັນສັນຍາໃນການສົ່ງອອກພືດ ແລະ ຜະລິດຕະພັນພືດ ເຊັ່ນ: ໜາກພູກ, ໜາກກ້ຽງ, ໜາກນາວ, ໜາກໜອດ, ພືດເປັນຢາ ແລະ ໃບໜາກຕູມແຫ້ງ. ສ່ວນໃນຕໍ່ໜ້າ ຮອດປີ 2025 ແມ່ນຍັງຈະສືບຕໍ່ເຈລະຈາເປີດຕະຫຼາດກັບ ສປ ຈີນ ຫຼາຍກວ່າ 90 ລາຍການພືດ.

- ຜົນກະທົບດ້ານສັງຄົມທີ່ຕິດພັນກັບການສ້າງລາຍໄດ້ຂອງປະຊາຊົນ, ການເຂົ້າເຖິງການສຶກສາ ແລະ ສາທາ ຈະເປັນສິ່ງທ້າທາຍຕໍ່ການບັນລຸເປົ້າໝາຍການພັດທະນາແບບຍືນຍົງ ເປັນຕົ້ນແມ່ນ ເປົ້າໝາຍ SDGs 1: ລຶບລ້າງຄວາມທຸກຍາກ, ເປົ້າໝາຍທີ 3: ມີສຸຂະພາບ ແລະ ຊີວິດການເປັນຢູ່ທີ່ດີ ແລະ ເປົ້າໝາຍທີ 4: ມີການສຶກສາທີ່ມີຄຸນນະພາບ ຂອງ ສປປ ລາວ ຮອດປີ 2030.
- ພາຍຫຼັງສິ້ນສຸດການລະບາດຂອງພະຍາດໂຄວິດ-19, ສປປ ລາວ ມີຄວາມສ່ຽງຈະມີການນຳໃຊ້ຊັບພະຍາກອນທຳມະຊາດຫຼາຍຂຶ້ນ ເພື່ອຟື້ນຟູເສດຖະກິດ ຊຶ່ງຈະມີຜົນທັງທາງກົງ ແລະ ທາງອ້ອມຕໍ່ສິ່ງແວດລ້ອມ ແລະ ຄວາມຍືນຍົງຂອງການພັດທະນາ. ຄວາມຈຳເປັນຕ້ອງນຳໃຊ້ຊັບພະຍາກອນທຳມະຊາດຫຼາຍຂຶ້ນ ສ່ວນໜຶ່ງອາດມາຈາກທ່າອ່ຽງການຫຼຸດລົງ ຂອງການຊ່ວຍເຫຼືອທາງການເພື່ອການພັດທະນາ (ODA) ຈາກອົງການຈັດຕັ້ງສາກົນ ແລະ ຕ່າງປະເທດ, ຍ້ອນທຸກໆປະເທດໃນທົ່ວໂລກ ກໍລ້ວນແຕ່ໄດ້ຮັບຜົນກະທົບເຊັ່ນກັນ ແລະ ຈະຕ້ອງໄດ້ເລັ່ງໃສ່ຟື້ນຟູເສດຖະກິດ ແລະ ແກ້ໄຂຜົນກະທົບທາງສັງຄົມພາຍໃນປະເທດຂອງຕົນ.

IV. ສິ່ງທີ່ຕ້ອງເອົາໃຈໃສ່

ໃນໄລຍະຜ່ານມາ, ລັດຖະບານໄດ້ສຸມທຸກຄວາມສາມາດ ໃນການຄວບຄຸມ ແລະ ສະກັດກັ້ນການແພ່ລະບາດຂອງພະຍາດໂຄວິດ-19, ລວມທັງບັນເທົາຜົນກະທົບທີ່ເກີດຂຶ້ນຕໍ່ເສດຖະກິດ-ສັງຄົມ ກໍຄື ຕໍ່ບັນດາຫົວໜ່ວຍທຸລະກິດ ແລະ ປະຊາຊົນ, ເຮັດໃຫ້ຈຳນວນຜູ້ຕິດເຊື້ອລາຍວັນຫຼຸດລົງຢ່າງຕໍ່ເນື່ອງ, ສາມາດປະຕິບັດປະຄອງເສດຖະກິດ ໃຫ້ຍັງສາມາດເດີນໜ້າຕໍ່ໄປໄດ້ ແລະ ຊີວິດການເປັນຢູ່ຂອງປະຊາຊົນ ກໍໄດ້ຮັບການແກ້ໄຂໂດຍພື້ນຖານ. ເພື່ອສະໜັບສະໜູນບັນດາມາດຕະການທີ່ລັດຖະບານພວມຈັດຕັ້ງປະຕິບັດ ແລະ ມີແຜນຈະຈັດຕັ້ງປະຕິບັດໃນອະນາຄົດ, ມີບາງທັດສະນະທີ່ເຫັນວ່າຄວນເອົາໃຈໃສ່ເປັນພິເສດຕື່ມ ດັ່ງນີ້:

ໃນໄລຍະສັ້ນ:

- ເລັ່ງຄວບຄຸມການລະບາດໃນຊຸມຊົມໃຫ້ໝົດໄປຢ່າງເດັດຂາດ, ດ້ວຍການເລັ່ງກວດຫາຜູ້ສຳຜັດໃກ້ຊິດກັບກໍລະນີຕິດເຊື້ອແບບບຸກ (ລົງກວດພື້ນທີ່ສ່ຽງ ແລະ ຄວບຄຸມບໍ່ໃຫ້ປະຊາຊົນມີການເຄື່ອນຍ້າຍ) ແລະ ສືບຕໍ່ເຄັ່ງຄັດຕາມຊາຍແດນບໍ່ໃຫ້ມີການລັກລອບເຂົ້າປະເທດແບບບໍ່ຖືກຕ້ອງ. ໃນເວລາດຽວກັນ, ຄວນລິເລີ່ມຄົ້ນຄວ້າແນວທາງຮັບມືກັບພະຍາດ ແລະ ວິທີການດຳລົງຊີວິດຮູບແບບໃໝ່ ໃນກໍລະນີທີ່ພະຍາດບໍ່ສາມາດໝົດໄປໄດ້ ເພື່ອຄວາມຍືນຍົງດ້ານເສດຖະກິດ ແລະ ສັງຄົມ.
- ສືບຕໍ່ເລັ່ງສັກວັກຊີນໃຫ້ປະຊາຊົນໄດ້ຫຼາຍເທົ່າທີ່ຈະເຮັດໄດ້ ເພື່ອສ້າງໃຫ້ໄດ້ພູມຄຸ້ມກັນໝູ່, ເພື່ອໃຫ້ປະເທດເຮົາກັບຄືນມາເປີດເປັນປົກກະຕິ, ຊຶ່ງອາດພິຈາລະນາ ຍົກລະດັບເປົ້າໝາຍການສັກວັກຊີນຈາກເດີມ 50% ຂອງປະຊາກອນພາຍໃນປີ 2021. ການເພີ່ມເປົ້າໝາຍດັ່ງກ່າວ ແນ່ນອນມັນຕິດພັນກັບງົບປະມານການຈັດຊື້ວັກຊີນ ເຊິ່ງປັດຈຸບັນແຫຼ່ງທີ່ມາຂອງວັກຊີນ ຕົ້ນຕໍແມ່ນມາຈາກການລະດົມການຊ່ວຍເຫຼືອຈາກປະເທດເພື່ອນມິດ, ໂຄງການ COVAX, ງົບປະມານລັດ ແລະ ການປະກອບສ່ວນຂອງພາກທຸລະກິດພາຍໃນ. ເມື່ອທຽບກັບຄວາມຕ້ອງການເຫັນວ່າຍັງບໍ່ທັນພຽງພໍ, ສະນັ້ນ ລັດຖະບານ ອາດພິຈາລະນາເປີດຊ່ອງທາງອື່ນເພີ່ມຕື່ມ ເຊັ່ນ: ຊ່ອງທາງທີ່ໃຫ້ບຸກຄົນທົ່ວໄປຜູ້ທີ່ສະໜັກໃຈປະກອບສ່ວນສົມທົບທຶນຊື້ວັກຊີນໄດ້ (ຕົວຢ່າງ: ອາດຈະເປີດຜ່ານ BCEL ONE HEART) ບົນພື້ນຖານຮັບປະກັນຄວາມໂປ່ງໃສໃນທຸກຂັ້ນຕອນການຈັດຊື້ ແລະ ນຳໃຊ້.
- ເອົາໃຈໃສ່ພິເສດ ໃນການຄົ້ນຄວ້າວິທີການປັບປຸງ ເຮັດໃຫ້ລະບົບຂົນສົ່ງສິນຄ້າລະຫວ່າງແຂວງ ແລະ ລະຫວ່າງປະເທດ ມີຄວາມຄ່ອງຕົວຫຼາຍຂຶ້ນ, ຫັນເປັນທັນສະໄໝຂັ້ນຕອນເອກະສານ ເພື່ອປະຢັດເວລາ ແລະ ຫຼີກລ້ຽງການສຳຜັດໃກ້ຊິດຂອງຄົນ ໃນໄລຍະການແພ່ລະບາດຂອງພະຍາດ ໂຄວິດ-19.
- ສືບຕໍ່ປະຕິບັດມາດຕະການແກ້ໄຂຜົນກະທົບພາກທຸລະກິດ ເປັນຕົ້ນແມ່ນ: ປະຕິບັດນະໂຍບາຍຜ່ອນຜັນອັດຕາດອກເບ້ຍ, ເລື່ອນກຳນົດເວລາການຊຳລະຕົ້ນທຶນ ແລະ ດອກເບ້ຍອອກໄປອີກຕື່ມ ເພື່ອໃຫ້ທຸລະກິດສາມາດຟື້ນຕົວ

ໄດ້, ພ້ອມທັງ ຜ່ອນຜັນເງື່ອນໄຂໃນການເຂົ້າເຖິງເງິນກູ້ ສໍາລັບຜູ້ທີ່ບໍ່ມີຫຼັກຊັບຄ້າປະກັນ, ໂດຍສະເພາະແມ່ນຈຸນລະວິສາຫະກິດ ແລະ ວິສາຫະກິດຂະໜາດນ້ອຍ. ຫຼາຍທຸລະກິດແມ່ນໄດ້ຮັບຜົນກະທົບນັບແຕ່ການລະບາດຮອບ 1 ແລະ ຍັງບໍ່ສາມາດຟື້ນຕົວມາຮອດປັດຈຸບັນ. ສະນັ້ນ, ມາດຕະການຟື້ນຟູ ອາດມີການປະຕິບັດທີ່ແຕກຕ່າງກັນ, ເຊິ່ງລັດຖະບານ ອາດມີນະໂຍບາຍທາງດ້ານພາສີອາກອນສະເພາະ (ອາດຍົກເວັ້ນຫຼາຍກວ່າ 3 ເດືອນ) ຫຼື ມີການຈັດສັນທຶນໃຫ້ພາກທຸລະກິດດັ່ງກ່າວ ເພື່ອໃຫ້ເຂົາເຈົ້າສາມາດປັບແຜນການດໍາເນີນທຸລະກິດແບບໃໝ່ ຮອງຮັບຄວາມສ່ຽງໃນຕໍ່ໜ້າ, ຕະຫຼອດຮອດການຜ່ອນຜັນມາດຕະການ ສໍາຫຼັບໂຮງຈັກໂຮງງານທີ່ເຫັນວ່າບໍ່ມີຄວາມສ່ຽງ ເພື່ອໃຫ້ເຂົາເຈົ້າສາມາດດໍາເນີນການຜະລິດເປັນປົກກະຕິ.

- ມາດຕະການແກ້ໄຂບັນເທົາທຸກພາກຄົວເຮືອນ ແລະ ແຮງງານທີ່ໄດ້ຮັບຜົນກະທົບ ອາດພິຈາລະນາມາດຕະການທາງກົງ ເຊັ່ນ: ຂະແໜງການກ່ຽວຂ້ອງອາດຈັດຕັ້ງຈຸດສະໜອງສິນຄ້າ ໂດຍສະເພາະແມ່ນສະບຽງອາຫານໃນລາຄາທີ່ຕໍ່າກວ່າທ້ອງຖະຫຼາດ ຢູ່ເຂດທີ່ມີຜູ້ມີລາຍຮັບຕໍ່າອາໄສຢູ່ຫຼາຍ, ການລະດົມຜູ້ປະກອບການເຮືອນເຊົ່າໃຫ້ຫຼຸດຄ່າເຊົ່າໂດຍການເຮັດເປັນຂະບວນການແຂ່ງຂັນຍ້ອງຍໍຈາກພາກລັດ. ນອກຈາກນີ້, ຄວນເລັ່ງຄວາມໄວຂຶ້ນຕື່ມ ການຈ່າຍເງິນຊົດເຊີຍໃຫ້ແຮງງານໃນລະບົບປະກັນສັງຄົມ ແລະ ການເກັບກຳບັນຊີຄົວເຮືອນທຸກຍາກເພື່ອຮັບການຊ່ວຍເຫຼືອຢ່າງທັນການ. ສ່ວນມາດຕະການທາງອ້ອມກໍແມ່ນ ຂະແໜງການຄ້າສືບຕໍ່ຕິດຕາມ ແລະ ຄວບຄຸມລາຄາສິນຄ້າອຸປະໂພກ-ບໍລິໂພກທີ່ສໍາຄັນ ແລະ ຈໍາເປັນຕໍ່ຊີວິດການເປັນຢູ່ຂອງປະຊາຊົນ, ຫຼີກລ້ຽງການສວຍໂອກາດກັກຕຸນ ແລະ ຂຶ້ນລາຄາສິນຄ້າຕາມລໍາພັງໃຈ ຂອງແມ່ຄ້າບາງຈຳນວນ.
- ເອົາໃຈໃສ່ຕິດຕາມ ແລະ ເຜົາລະວັງເປັນພິເສດ ຕໍ່ບັນຫາເງິນເຟີ້ ແລະ ອັດຕາແລກປ່ຽນ ທີ່ອາດເໜັງຕີງເພີ່ມຂຶ້ນໄດ້ໂດຍສະເພາະໃນສະພາບທີ່ການສະໜອງພາຍໃນຍັງຈຳກັດ, ລາຄານໍ້າມັນໃນຕະຫຼາດໂລກເພີ່ມຂຶ້ນ, ການເພິ່ງພາການນໍາເຂົ້າຍັງສູງ, ແຕ່ແຫຼ່ງລາຍຮັບເປັນເງິນຕາຫລຸດລົງຍ້ອນການລະບາດຂອງພະຍາດ Covid-19.

ໃນໄລຍະກາງ-ຍາວ:

- ເອົາໃຈໃສ່ແກ້ໄຂບັນຫາການເງິນ-ເງິນຕາ ເພື່ອສ້າງຄວາມເຊື່ອໝັ້ນຕໍ່ເສດຖະກິດລາວ ແລະ ຜ່ານຜ່າໄລຍະຂອງຄວາມຫຍຸ້ງຍາກໃນປັດຈຸບັນ. ໃນນັ້ນ, ສະໜັບສະໜູນ ຄວາມຕັ້ງໃຈຂອງລັດຖະບານ ໃນການຍົກການແກ້ໄຂບັນຫາການເງິນ-ເງິນຕາ ເປັນວາລະແຫ່ງຊາດ ໂດຍເອົາໃຈໃສ່: (1) ແກ້ບັນຫາການຮົ່ວໄຫຼໃນຂະບວນການເກັບລາຍຮັບງົບປະມານ ໂດຍຫັນເປັນທັນສະໄໝ ແລະ ໃຫ້ສາມາດກວດສອບຄວາມຖືກຕ້ອງໃນທຸກຂັ້ນຕອນ, (2) ຫຼຸດຜ່ອນການໃຊ້ຈ່າຍພູມເພືອຍ ແລະ ຂາດປະສິດທິພາບ, ສ້າງລາຍຈ່າຍບົນພື້ນຖານລາຍຮັບ ແລະ ເດັດຂາດໃຫ້ຢູ່ກອບງົບປະມານທີ່ກຳນົດໄວ້ໃນແຕ່ລະປີ, (3) ຊຸກຍູ້ສິ່ງເສີມການຜະລິດພາຍໃນ, ຫຼຸດຜ່ອນການນໍາເຂົ້າສິນຄ້າທີ່ເຮົາສາມາດຜະລິດໄດ້ຢູ່ພາຍໃນ, ພ້ອມກັນນັ້ນ ກໍຕ້ອງເລັ່ງສ້າງຄ່ານິຍົມໃຫ້ປະຊາຊົນລາວ ໂດຍສະເພາະສັງຄົມໃນເມືອງ ຫັນປ່ຽນພຶດຕິກຳນິຍົມຂອງຕ່າງປະເທດມາຊົມໃຊ້ຜະລິດຕະພັນລາວ.
- ປັບໂຄງສ້າງເສດຖະກິດ ໃຫ້ສາມາດຂັບເຄື່ອນໄປໃນທິດທາງທີ່ມີຄຸນນະພາບ, ມີຄວາມຍືນຍົງ ແລະ ມີສ່ວນຮ່ວມໃຫ້ນັບມື້ນັບເພີ່ມຂຶ້ນເປັນຕົ້ນແມ່ນ: ຕິຖອຍການເພິ່ງພາການເຕີບໂຕຈາກຂະແໜງຊັບພະຍາກອນ ດ້ວຍການຊຸກຍູ້ສິ່ງເສີມຂະແໜງອຸດສາຫະກຳປຸງແຕ່ງ (ທີ່ຕິດພັນກັບການຜະລິດກະສິກຳ ແລະ ການຜະລິດຂອງພາກພື້ນ ແລະ ສາກົນ), ຂະແໜງບໍລິການທີ່ຕິດພັນກັບທ່າແຮງດ້ານທີ່ຕັ້ງຍຸດທະສາດ (ຂະແໜງບໍລິການຂົນສົ່ງ, ໂລຈິດສຕິກ), ຊຶ່ງຂະແໜງການກ່ຽວຂ້ອງ ຕ້ອງໄດ້ຜັນຂະຫຍາຍເປັນແຜນການ, ແຜນງານ ແລະ ໂຄງການສິ່ງເສີມອຸດສາຫະກຳດັ່ງກ່າວໃຫ້ຊັດເຈນ ໂດຍຕິດພັນກັບຕະຫຼາດພາຍນອກທີ່ເຮົາມີທ່າແຮງເຊື່ອມໂຍງ ເຊັ່ນ: ສປ ຈີນ.
- ເລັ່ງປັບປຸງຂອດຂຶ້ນໃນການດໍາເນີນທຸລະກິດ ໂດຍສະເພາະ ກົນໄກການອະນຸມັດການລົງທຶນໃຫ້ກະທັດຮັດ ແລະ ວ່ອງໄວ. ຫຼຸດຜ່ອນເທື່ອລະກ້າວບັນຊີຄວບຄຸມ ແລະ ການກວດຜ່ານທີ່ເຂັ້ມງວດແຕ່ຫົວທີ ເພື່ອລະດົມການລົງທຶນໃຫ້ເພີ່ມຂຶ້ນໄວ. ເອົາໃຈໃສ່ການຕິດຕາມກວດກາເຂັ້ມງວດພາຍຫຼັງອະນຸມັດ ເພື່ອຮັບປະກັນການລົງທຶນທີ່ມີປະ

ສິດທິຜົນ ແລະ ເກີດປະໂຫຍດສູງສຸດຕໍ່ກັບການພັດທະນາເສດຖະກິດ-ສັງຄົມຂອງປະເທດ ຕາມທິດຍືນຍົງ ແລະ ມີສ່ວນຮ່ວມ.

- ສືບຕໍ່ຄົ້ນຄວ້າ ການປະຕິບັດນະໂຍບາຍຜ່ອນຜັນດ້ານພາສີ-ອາກອນ, ຄ່າທຳນຽມ ແລະ ດອກເບ້ຍ ແກ່ວິສາຫະກິດ ໂດຍສະເພາະ ແມ່ນວິສາຫະກິດ/ທຸລະກິດທີ່ຟື້ນຕົວໄດ້ຍາກ ຫຼື ໃຊ້ເວລາດົນໃນການຟື້ນຕົວ. ນອກນີ້, ຄວນຄົ້ນຄວ້າກົນໄກການຄືນເງິນອາກອນມູນຄ່າເພີ່ມໃຫ້ຜູ້ບໍລິໂພກ ດ້ວຍຮູບແບບທີ່ບໍ່ຫວັງຜົນໂດຍກົງ ເພື່ອແນໃສ່ກະຕຸ້ນການໃຊ້ຈ່າຍອຸປະໂພກ-ບໍລິໂພກ, ສ້າງຄວາມຕ້ອງການ ເພື່ອຊຸກຍູ້ການຜະລິດ ແລະ ບໍລິການພາຍໃນ. ແຕ່ໃນການຈັດຕັ້ງປະຕິບັດຕົວຈິງ ແມ່ນຮຽກຮ້ອງໃຫ້ມີການຂຶ້ນທະບຽນອາກອນບຸກຄົນ ເພື່ອເປັນຊ່ອງທາງໃນການປະຕິບັດນະໂຍບາຍດັ່ງກ່າວ.
- ເນື່ອງຈາກວ່າ ແຮງງານຈຳນວນຫຼວງຫຼາຍຍັງບໍ່ທັນໄດ້ເຂົ້າໃນລະບົບປະກັນສັງຄົມ ເຮັດໃຫ້ເວລາມີຜົນກະທົບຕ່າງໆ ຈຶ່ງບໍ່ມີສິ່ງຄ້ຳປະກັນຄວາມສ່ຽງ ແລະ ສາມາດໄດ້ຮັບການຊ່ວຍເຫຼືອຢ່າງເປັນທາງການ. ສະນັ້ນ, ຄວນສ້າງ ແລະ ປັບປຸງລະບົບປົກປ້ອງສັງຄົມ (Social protection) ທີ່ເໝາະສົມ ໂດຍເຮັດເປັນຖານຂໍ້ມູນສະເພາະ ແລະ ເກັບກຳປົກກະຕິຈຳນວນປະຊາກອນກຸ່ມບອບບາງ (ຜູ້ທຸກຍາກ ແລະ ຜູ້ບໍ່ມີວຽກເຮັດງານທຳ, ລາຍຮັບທີ່ບໍ່ໜັ້ນຄົງ, ຜູ້ທີ່ໄດ້ຮັບຜົນກະທົບຕໍ່ເນື່ອງ ແລະ ຮຸນແຮງຈາກໄພພິບັດ ແລະ ການລະບາດຂອງພະຍາດ). ພ້ອມນີ້ ຄວນສືບຕໍ່ປຸກລະດົມໃຫ້ປະຊາຊົນ ແລະ ຜູ້ອອກແຮງງານ ເຫັນຄວາມສຳຄັນຂອງລະບົບປະກັນສັງຄົມ ຄວບຄູ່ກັບການປັບປຸງລະບົບປະກັນສັງຄົມແຫ່ງຊາດໃຫ້ກວ້າງຂວາງ ແລະ ເຂັ້ມແຂງຂຶ້ນເທື່ອລະກ້າວ ເພື່ອປ້ອງກັນຄວາມສ່ຽງຕ່າງໆທາງດ້ານສັງຄົມ ຫຼື ຜົນກະທົບທີ່ອາດເກີດຂຶ້ນໂດຍບັງເອີນຕ່າງໆ.
- ພັດທະນາລະບົບການບໍລິການດ້ານສຸຂະພາບແບບທາງໄກ (Tele-Health and Tele-Medicine) ເພື່ອໃຫ້ຄຳປຶກສາດ້ານສຸຂະພາບ, ການເກັບກຳຂໍ້ມູນດ້ານສຸຂະພາບຂອງຄົນເຈັບ, ການສ້າງລະບົບຂໍ້ມູນສຸຂະພາບຂອງປະຊາຊົນໃນຂອບເຂດທົ່ວປະເທດ, ການພັດທະນາລະບົບຂໍ້ມູນໃຫຍ່ (Big data) ດ້ານພັນທຸກຳຂອງຄົນ, ສັດ ແລະ ເຊື້ອຈຸລາໂລກ (Virus) ເພື່ອກຽມຮັບມືກັບການລະບາດຊ້ຳ/ຮອບໃໝ່ ຂອງເຊື້ອພະຍາດ ໂຄວິດ-19 ແລະ ພະຍາດໃໝ່ໃນອະນາຄົດ.

ເອກະສານຊ້ອນທ້າຍ

ຕາຕະລາງ 1: ການພະຍາກອນເສດຖະກິດຂອງ ສປປ ລາວ ໃນປີ 2021

ການປ່ຽນແປງຂອງ GDP	2016	2017	2018	2019	2020	2021 (ກໍລະນີ ພື້ນຖານ)	2021 (ກໍລະນີຕໍ່າ)
ລວມຍອດຜະລິດຕະພັນພາຍໃນ	7,0%	6,9%	6,3%	5,5%	3,3%	3,7%	2,7%
ກະສິກໍາ	2,8%	2,9%	1,3%	1,2%	1,2%	1,3%	1,1%
ອຸດສາຫະກໍາ	12,0%	11,6%	7,8%	5,6%	9,2%	6,2%	5,0%
ບໍລິການ	4,7%	4,4%	6,9%	6,9%	-1,2%	2,5%	1,2%
ຜາສີອາກອນຜະລິດຕະພັນ, ສຸດທິ	7,8%	7,0%	6,2%	5,5%	3,0%	2,6%	2,0%
ໂຄງປະກອບຂອງ GDP	2016	2017	2018	2019	2020	2021 (ກໍລະນີ ພື້ນຖານ)	2021 (ກໍລະນີຕໍ່າ)
ລວມຍອດຜະລິດຕະພັນພາຍໃນ	100%	100%	100%	100%	100%	100%	100%
ກະສິກໍາ	17,2%	16,2%	15,7%	16,1%	16,5%	16,2%	16,3%
ອຸດສາຫະກໍາ	28,8%	30,9%	31,5%	31,5%	33,3%	34,1%	34,1%
ບໍລິການ	42,5%	41,5%	41,6%	41,5%	39,6%	39,2%	39,1%
ຜາສີອາກອນຜະລິດຕະພັນ, ສຸດທິ	11,5%	11,4%	11,1%	10,9%	10,7%	10,6%	10,6%
ການປະກອບສ່ວນຕໍ່ການເຕີບໂຕ	2016	2017	2018	2019	2020	2021 (ກໍລະນີ ພື້ນຖານ)	2021 (ກໍລະນີຕໍ່າ)
ລວມຍອດຜະລິດຕະພັນພາຍໃນ	7,0%	6,9%	6,3%	5,5%	3,3%	3,7%	2,7%
ກະສິກໍາ	0,5%	0,5%	0,2%	0,2%	0,2%	0,2%	0,2%
ອຸດສາຫະກໍາ	3,9%	3,9%	2,7%	2,0%	3,3%	2,3%	1,9%
ບໍລິການ	1,9%	1,8%	2,7%	2,7%	-0,5%	1,0%	0,5%
ຜາສີອາກອນຜະລິດຕະພັນ, ສຸດທິ	0,8%	0,7%	0,6%	0,6%	0,3%	0,3%	0,2%

ແຫຼ່ງຂໍ້ມູນ: ສູນຄົ້ນຄວ້າວິທະຍາສາດເສດຖະກິດມະຫາວິທະຍາໄລ ແລະ ບັນດາໂຄງສ້າງເສດຖະກິດ, ສຄສຊ, ມິຖຸນາ 2021

ຕາຕະລາງ 2. ການພະຍາກອນເສດຖະກິດ ສປປ ລາວ ໂດຍອົງການສາກົນ

	2016	2017	2018	2019	2020 E	2021 F	2022 F
ສະຖາບັນຄົ້ນຄວ້າເສດຖະກິດແຫ່ງຊາດ	7,0	6,9	6,3	5,5	2,6	4,0	
ທະນາຄານໂລກ	7,0	6,9	6,3	5,5	0,4	4,0	4,6
ທະນາຄານພັດທະນາອາຊີ	7,0	6,9	6,2	4,7	-0,5	4,0	4,5
ກອງທຶນການເງິນລະຫວ່າງປະເທດ (IMF)	7,0	6,9	6,3	4,7	-0,4	4,6	5,6

ແຫຼ່ງຂໍ້ມູນ: WB, ADB, IMF (ເດືອນເມສາ 2021)

ເອກະສານອ້າງອີງ

- ສະຖາບັນຄົ້ນຄວ້າເສດຖະກິດອຸດສາຫະກຳ ແລະ ການຄ້າ (ສສອຄ). (2021). *ອຸດສາຫະກຳແຜ່ນແພ ແລະ ເຄື່ອງນຸ່ງຫົ່ມຂອງ ສປປ ລາວ ໃນຍຸກປົກກະຕິຮູບແບບໃໝ່ (New Normal) ພາຍໃຕ້ການແຜ່ລະບາດຂອງພະຍາດໂຄວິດ 19: ການປັບຕົວ ແລະ ທິດທາງ.*
- ສະຖາບັນຄົ້ນຄວ້າເສດຖະກິດອຸດສາຫະກຳ ແລະ ການຄ້າ (ສສອຄ). (2020). *ສຶກສາຜົນກະທົບຂອງພະຍາດໂຄວິດ 19 ທີ່ມີຕໍ່ອຸດສາຫະກຳການຜະລິດໃນເຂດອຸດສາຫະກຳ ແລະ ການຄ້າວຽງຈັນ-ໂນນທອງ (VITA).* ສສອຄ.
- Asian Development Bank (ADB). (2020). *The Impact of Covid-19 on Tourism Enterprises in the Lao People's Democratic Republic: An Initial Assessment.* Manila: ADB.
- European Chamber of Commerce and Industry in Laos (ECCIL Laos). (2021). *The Economic Impact of the Covid-19 Outbreak : Survey Report.* Report.
- UNDP Lao PDR. (2020). *Socio-Economic Impact Assessment of Covid-19 on Lao PDR.* Vientiane.
- UNICEF (2020). *Impact of COVID-19 on Children, Adolescents and Their Family in Lao PDR*
- United Nations Industrial Development Organization (UNIDO). (2020). *Impact Assessment of Covid-19 on Lao PDR's Manufacturing Firms.* Report.

