



ກະຊວງອຸດສາຫະກຳ ແລະ ການຄ້າ

ຄູ່ມື

ການຈັດຕັ້ງປະຕິບັດມາດຕະການຄຸ້ມຄອງ
ສຳລັບການນຳເຂົ້າ ສິນຄ້າອຸປະໂພກ-ບໍລິໂພກ

ກຸມພາ 2022

ບົດນຳ

ເພື່ອຜັນຂະຫຍາຍ ຂໍ້ຕົກລົງຂອງທ່ານນາຍົກລັດຖະມົນຕີ ວ່າດ້ວຍການແຕ່ງຕັ້ງຄະນະສະເພາະກິດ ສົ່ງເສີມການລົງທຶນ ແລະ ການຜະລິດສິນຄ້າ ສະບັບເລກທີ 99/ນຍ, ລົງວັນທີ 20 ຕຸລາ 2020 ວ່າດ້ວຍການແຕ່ງຕັ້ງຄະນະສະເພາະກິດ ແລະ ຂໍ້ຕົກລົງ ເລກທີ 2026/ກຜທ, ລົງວັນທີ 04 ທັນວາ 2020 ວ່າດ້ວຍການແຕ່ງຕັ້ງຄະນະຮັບຜິດຊອບ ຊ່ວຍວຽກຄະນະສະເພາະກິດ ສົ່ງເສີມການລົງທຶນ ແລະ ການຜະລິດສິນຄ້າ ຕາມຂໍ້ຕົກລົງ ເລກທີ 99/ນຍ, ກະຊວງອຸດສາຫະກຳ ແລະ ການຄ້າ ໄດ້ສ້າງຄູ່ມືການຈັດຕັ້ງປະຕິບັດມາດຕະການຄຸ້ມຄອງການນຳເຂົ້າສິນຄ້າອຸປະໂພກ-ບໍລິໂພກ ໂດຍອີງໃສ່ບັນດາກົດໝາຍ, ລະບຽບການ ແລະ ພາລະບົດບາດ ຂອງຂະແໜງການກ່ຽວຂ້ອງ. ຈຸດປະສົງ ແມ່ນເພື່ອບັງຄັບໃຊ້ບັນດາກົດໝາຍ ແລະ ລະບຽບການ ທີ່ໄດ້ວາງອອກ ຢ່າງເຂັ້ມງວດ, ເພື່ອເປັນເຄື່ອງມືຄຸ້ມຄອງການນຳເຂົ້າ ແລະ ຊຸກຍູ້ບັນດາຫົວໜ່ວຍທຸລະກິດ ແລະ ກຸ່ມຜູ້ຜະລິດພາຍໃນ ທີ່ດຳເນີນການຜະລິດກະສິກຳເປັນສິນຄ້າທ່າແຮງ ຂອງສປປ ລາວ ໃຫ້ສາມາດຕອບສະໜອງຕໍ່ຄວາມຕ້ອງການພາຍໃນ ຢ່າງພຽງພໍ ແລະ ສາມາດແຂ່ງຂັນກັບສິນຄ້ານຳເຂົ້າຈາກຕ່າງປະເທດ ພ້ອມທັງຮັບປະກັນການປົກປ້ອງຊີວິດ ແລະ ສຸຂະພາບຂອງ ຄົນ, ພືດ ແລະ ສັດ ລວມທັງຄວາມປອດໄພຂອງຜູ້ຊົມໃຊ້.

ຄູ່ມືສະບັບນີ້ ໄດ້ສັງລວມເອົາບັນດາມາດຕະການທີ່ຕິດພັນກັບການນຳເຂົ້າສິນຄ້າ ຈາກບັນດາກົດໝາຍ, ດຳລັດ, ຄຳສັ່ງ, ຂໍ້ຕົກລົງ, ຂໍ້ກຳນົດ ແລະ ມາດຕະການຕ່າງໆ ທີ່ບັນດາກະຊວງ ແລະ ກົມກອງກ່ຽວຂ້ອງ ເປັນຜູ້ວາງອອກ ເພື່ອໃຫ້ພາກລັດ ແລະ ທຸລະກິດ ຕະຫຼອດເຖິງບັນດາດ່ານ ສາມາດຈັດຕັ້ງປະຕິບັດໄດ້ຢ່າງເປັນເອກະພາບກັນ. ເຖິງຢ່າງໃດກໍຕາມ, ກໍບໍ່ອາດປາສະຈາກໄດ້ຂໍ້ຜິດພາດ ແລະ ຂໍ້ບົກຜ່ອງ ຊຶ່ງກະຊວງອຸດສາຫະກຳ ແລະ ການຄ້າ ຍິນດີຮັບເອົາຄຳຕຳນິຕິຊົມເພື່ອນຳໄປປັບປຸງ ແລະ ພັດທະນາໃຫ້ດີຂຶ້ນ ໃນຄັ້ງຕໍ່ໄປ.

ກະຊວງອຸດສາຫະກຳ ແລະ ການຄ້າ ຂໍສະແດງຄວາມຂອບໃຈເປັນຢ່າງຍິ່ງ ມາຍັງທຸກພາກສ່ວນກ່ຽວຂ້ອງ ທີ່ໄດ້ເອົາໃຈໃສ່ຄົ້ນຄວ້າ, ປະສານສົມທົບເຊິ່ງກັນ ແລະ ກັນ ແລະ ປະກອບຄຳຄິດເຫັນ ກ່ຽວກັບການຈັດຕັ້ງປະຕິບັດວຽກງານຄຸ້ມຄອງການນຳເຂົ້າສິນຄ້າ ເປັນຢ່າງດີ. ຫວັງຢ່າງຍິ່ງວ່າ ຄູ່ມືສະບັບນີ້ ຈະເປັນປະໂຫຍດໃຫ້ແກ່ທຸກພາກສ່ວນທີ່ກ່ຽວຂ້ອງ ໃນການຈັດຕັ້ງປະຕິບັດວຽກງານດັ່ງກ່າວ ບໍ່ຫຼາຍກໍຫນ້ອຍ.

ລັດຖະມົນຕີ

ກະຊວງອຸດສາຫະກຳ ແລະ ການຄ້າ



ປອ.ຄຳແພງ ໄຊສົມແພງ

ສາລະບານ

ໜ້າ

ບົດນຳ	i
ສາລະບານ	ii
I. ສະພາບລວມ	1
II. ນິຕິກຳຄຸ້ມຄອງການນຳເຂົ້າ	2
III. ມາດຕະການຄຸ້ມຄອງການນຳເຂົ້າ	6
3.1 ມາດຕະການທາງພາສີ ກ່ຽວກັບການແຈ້ງພາສີ ແລະ ການກວດປ່ອຍສິນຄ້ານຳເຂົ້າ	6
3.2 ມາດຕະການຄຸ້ມຄອງຕໍ່ກັບການນຳເຂົ້າ ເຂົ້າກິນ	7
3.3 ມາດຕະການຄຸ້ມຄອງຕໍ່ກັບການນຳເຂົ້າ ພືດ-ຜັກ ແລະ ໝາກໄມ້	7
3.4 ມາດຕະການຄຸ້ມຄອງຕໍ່ກັບການນຳເຂົ້າ ຜຸ່ນ (ບຸ່ຍ)	8
3.5 ມາດຕະການຄຸ້ມຄອງຕໍ່ກັບການນຳເຂົ້າ ຢາປາບສັດຕູພືດ	8
3.6 ມາດຕະການຄຸ້ມຄອງຕໍ່ກັບການນຳເຂົ້າ ສັດ ແລະ ຜະລິດຕະພັນສັດ (ໝູ ແລະ ສັດປີກ)	9
3.7 ມາດຕະການຕໍ່ກັບການນຳເຂົ້າ ປາ, ສັດນ້ຳ ແລະ ຜະລິດຕະພັນສັດນ້ຳ	9
3.8 ມາດຕະການຕໍ່ກັບການນຳເຂົ້າ ອາຫານສັດ	10
3.9 ມາດຕະການຕໍ່ກັບອາຫານ ແລະ ນ້ຳດື່ມ	10
3.10 ມາດຕະການລວມຕໍ່ກັບການນຳເຂົ້າ ແລະ ຈຳໜ່າຍ ສິນຄ້າ	11
IV. ສະຫຼຸບຕີລາຄາ	11
ເອກະສານຊ້ອນທ້າຍ 01: ລາຍລະອຽດຂອງມາດຕະການຄຸ້ມຄອງການນຳເຂົ້າ	12
1. ມາດຕະການຄຸ້ມຄອງການນຳເຂົ້າ ເຂົ້າກິນ	12
2. ມາດຕະການຄຸ້ມຄອງການນຳເຂົ້າ ພືດ-ຜັກ ແລະ ໝາກໄມ້	14
3. ມາດຕະການຄຸ້ມຄອງການນຳເຂົ້າ ຜຸ່ນ	17
4. ມາດຕະການຄຸ້ມຄອງການນຳເຂົ້າ ຢາປາບສັດຕູພືດ	19
5. ມາດຕະການຄຸ້ມຄອງການນຳເຂົ້າ ສັດ ແລະ ຜະລິດຕະພັນສັດ (ໝູ ແລະ ສັດປີກ)	25
6. ມາດຕະການຄຸ້ມຄອງການນຳເຂົ້າ ປາ, ສັດນ້ຳ ແລະ ຜະລິດຕະພັນສັດນ້ຳ	27

7. ມາດຕະການຄຸ້ມຄອງການນໍາເຂົ້າ ອາຫານສັດ	29
8. ມາດຕະການຄຸ້ມຄອງການນໍາເຂົ້າ ອາຫານ ແລະ ນໍ້າດື່ມ	31
9. ມາດຕະການຄຸ້ມຄອງການນໍາເຂົ້າລວມ	33
10. ລະບຽບການທາງພາສີ ກ່ຽວກັບມູນຄ່າແຈ້ງພາສີ ແລະ ການກວດປ່ອຍສິນຄ້ານໍາເຂົ້າ ຢູ່ ດ່ານ.....	35

ເອກະສານຊ້ອນທ້າຍ 02: ຂັ້ນຕອນ ແລະ ເອກະສານປະກອບສໍາລັບການອອກອະນຸຍາດ,
ຍັງຍືນ ນໍາເຂົ້າສິນຄ້າ

1. ຂັ້ນຕອນການອອກໃບອະນຸຍາດນໍາເຂົ້າ ເຂົ້າກິນ	38
2. ຂັ້ນຕອນການອອກໃບອະນຸຍາດນໍາເຂົ້າ ພືດ-ຜັກ ແລະ ໝາກໄມ້	43
3. ຂັ້ນຕອນການອອກໃບອະນຸຍາດນໍາເຂົ້າ ຝຸ່ນ	46
4. ຂັ້ນຕອນການຈົດທະບຽນ ຢາປາບສັດຕູພືດນໍາເຂົ້າ.....	48
5. ຂັ້ນຕອນການອອກໃບອະນຸຍາດນໍາເຂົ້າ ສັດ ແລະ ຜະລິດຕະພັນສັດ (ໝູ ແລະ ສັດປີກ) .	50
6. ຂັ້ນຕອນການອອກໃບອະນຸຍາດນໍາເຂົ້າ ປາ, ສັດນໍ້າ ແລະ ຜະລິດຕະພັນສັດນໍ້າ	52
7. ຂັ້ນຕອນການຂຶ້ນທະບຽນ ອາຫານສັດນໍາເຂົ້າ.....	54
8. ຂັ້ນຕອນການອອກໃບອະນຸຍາດນໍາເຂົ້າ ອາຫານ ແລະ ເຄື່ອງດື່ມ.....	56
9. ຂັ້ນຕອນການອອກໜັງສືຍັງຍືນສິດທິພິເສດດ່ານອັດຕາພາສີນໍາເຂົ້າ	59
10. ຂັ້ນຕອນການກວດປ່ອຍສິນຄ້ານໍາເຂົ້າ ຢູ່ດ່ານພາສີສາກົນ	61

I. ສະພາບລວມ

ນັບແຕ່ການເປີດເສລີທາງດ້ານການຄ້າຂອງ ສປປ ລາວ ໃນຂອບສັນຍາການຄ້າພາກພື້ນ ແລະ ສາກົນ ໂດຍສະເພາະອາຊຽນ ແລະ ອົງການການຄ້າໂລກ ເຮັດໃຫ້ການນໍາເຂົ້າ-ສົ່ງອອກ ມີ ການຂະຫຍາຍຕົວ ຢ່າງຕໍ່ເນື່ອງ. ສິນຄ້າສົ່ງອອກໄປຕ່າງປະເທດ ສ່ວນໃຫຍ່ເປັນສິນຄ້າກະສິກໍາທີ່ ເປັນວັດຖຸດິບ ແລະ ບໍ່ທັນໄດ້ປຸງແຕ່ງເປັນສໍາເລັດຮູບ ເຮັດໃຫ້ມູນຄ່າເພີ່ມຂອງສິນຄ້າບໍ່ສູງ. ໃນ ທາງກົງກັນຂ້າມ, ສິນຄ້າທີ່ນໍາເຂົ້າສ່ວນໃຫຍ່ ແມ່ນສິນຄ້າສໍາເລັດຮູບ ທີ່ສາມາດຊົມໃຊ້ ຫຼື ບໍລິໂພກ ໄດ້ເລີຍ ເຊິ່ງບໍ່ໄດ້ຜ່ານຂະບວນການປຸງແຕ່ງ, ປະກອບ ຫຼື ຜະລິດ ຢູ່ພາຍໃນ. ພ້ອມ ດຽວກັນ, ສິນຄ້າທີ່ນໍາເຂົ້າມາ ສປປ ລາວ ສ່ວນໃຫຍ່ ເປັນສິນຄ້າທີ່ບໍ່ສາມາດຜະລິດໄດ້ຢູ່ ພາຍໃນ ແລະ ເຖິງວ່າມີສິນຄ້າຈໍານວນໜຶ່ງທີ່ສາມາດຜະລິດຢູ່ພາຍໃນໄດ້ ແຕ່ກໍ່ຍັງບໍ່ສາມາດ ຕອບສະໜອງທາງດ້ານລາຄາ, ປະລິມານ ແລະ ຄຸນນະພາບທີ່ດີກວ່າ ຈຶ່ງເຮັດໃຫ້ຍັງມີຄວາມຈໍາ ເປັນນໍາເຂົ້າຢູ່ ເຊິ່ງສິ່ງຜົນກະທົບຕໍ່ຄວາມອາດສາມາດໃນການແຂ່ງຂັນຂອງຜູ້ຜະລິດພາຍໃນ. ສິນຄ້າພາຍໃນທີ່ໄດ້ຮັບຜົນກະທົບສ່ວນໃຫຍ່ແມ່ນ ປະເພດພືດ-ຜັກ, ໝາກໄມ້, ຝຸ່ນ, ສັດ ແລະ ຜະລິດຕະພັນສັດ (ງົວ, ໝູ, ໄກ່, ປາ), ອາຫານ, ກາເຝ, ນໍ້າຕົ້ມ, ເບຍ, ສິນຄ້າອຸດສາຫະກໍາ (ເຫຼັກ, ຊີມັງ, ຢາສູບ) ແລະ ອື່ນໆ.

ຜ່ານມາບັນດາຂະແໜງການທີ່ກ່ຽວຂ້ອງ ຄື: ກະຊວງອຸດສາຫະກໍາ ແລະ ການຄ້າ, ກະຊວງ ການເງິນ, ກະຊວງກະສິກໍາ ແລະ ປ່າໄມ້, ກະຊວງສາທາລະນະສຸກ ແລະ ກະຊວງອື່ນທີ່ກ່ຽວຂ້ອງ ໄດ້ອອກບັນດາກົດໝາຍ, ລະບຽບການ ແລະ ມາດຕະການທີ່ຕິດພັນກັບການນໍາເຂົ້າ ຢ່າງຊັດ ເຈນ ແນໃສ່ປົກປ້ອງຊີວິດ, ສຸຂະພາບ ແລະ ຄວາມປອດໄພຂອງຄົນ ແລະ ປົກປັກຮັກສາ ສິ່ງແວດລ້ອມ ເຊັ່ນ: ມາດຕະການສຸຂະພາບໄມ ແລະ ສຸຂະພາບໄມຜິດ (SPS), ມາດຕະການ ເຕັກນິກຕໍ່ການຄ້າ (TBT), ມາດຕະການອອກໃບອະນຸຍາດ ແລະ ໃບຢັ້ງຢືນ ການນໍາເຂົ້າ, ການຕິດສະຫຼາກສິນຄ້າ, ການກວດກາ, ການກໍານົດດ່ານຊາຍແດນ ແລະ ອື່ນໆ. ບັນດາເງື່ອນໄຂ ຫຼື ມາດຕະການເຫຼົ່ານີ້ ບໍ່ໄດ້ຮັບການຈັດຕັ້ງປະຕິບັດທັງໝົດ ຍ້ອນການເຜີຍແຜ່ມາດຕະການ ໃຫ້ມີຄວາມໂປ່ງໃສ ຍັງບໍ່ທັນທົ່ວເຖິງ ແລະ ການບັງຄັບໃຊ້ມາດຕະການຂອງເຈົ້າໜ້າທີ່ທີ່ ກ່ຽວຂ້ອງ ຍັງບໍ່ທັນເຂັ້ມງວດ ແລະ ສາເຫດອື່ນໆ ຈຶ່ງເຮັດໃຫ້ມີຜູ້ຄ້າຈໍານວນໜຶ່ງ ສວຍໂອກາດ ລັກລອບນໍາເຂົ້າຜ່ານດ່ານສາກົນ, ທ້ອງຖິ່ນ ແລະ ປະເພນີຕ່າງໆ ເຊິ່ງສິ່ງຜົນກະທົບດ້ານລົບຕໍ່ ຜູ້ຜະລິດ ແລະ ຜູ້ບໍລິໂພກ ພາຍໃນ.

ເມື່ອເຫັນໄດ້ບັນຫາດັ່ງກ່າວ, ລັດຖະບານ ຈຶ່ງໄດ້ແຕ່ງຕັ້ງຄະນະສະເພາະກິດສິ່ງເສີມການ ລົງທຶນ ແລະ ການຜະລິດສິນຄ້າ ຕາມຂໍ້ຕົກລົງຂອງທ່ານນາຍົກລັດຖະມົນຕີ ເລກທີ 99/ນຍ, ລົງວັນທີ 20 ຕຸລາ 2020 ໂດຍແມ່ນທ່ານ ປອ ສອນໄຊ ສີພັນດອນ, ຮອງນາຍົກລັດຖະມົນຕີ, ລັດຖະມົນຕີກະຊວງແຜນການ ແລະ ການລົງທຶນ ເປັນຫົວໜ້າຄະນະ. ນອກຈາກນີ້, ຍັງໄດ້ມີ ການແຕ່ງຕັ້ງຄະນະຮັບຜິດຊອບຊ່ວຍວຽກຄະນະສະເພາະກິດ 99/ນຍ ຕາມຂໍ້ຕົກລົງຂອງ ກະຊວງແຜນການ ແລະ ການລົງທຶນ ເລກທີ 2026/ກຜທ, ລົງວັນທີ 04 ທັນວາ 2020 ເຊິ່ງ ປະກອບມີ 03 ໜ່ວຍງານ ຄື:

ໜ່ວຍງານທີ 01: ສົ່ງເສີມການລົງທຶນ ແລະ ບັບປຸງສະພາບແວດລ້ອມການລົງທຶນ ໂດຍແມ່ນ ທ່ານ ຮອງລັດຖະມົນຕີກະຊວງແຜນການ ແລະ ການລົງທຶນ ເປັນຫົວໜ້າໜ່ວຍງານ.

ໜ່ວຍງານທີ 02: ສົ່ງເສີມການຜະລິດ ແລະ ຊົມໃຊ້ຜະລິດຕະພັນ ທີ່ຜະລິດຢູ່ພາຍໃນ ແລະ ການຄຸ້ມຄອງການນຳເຂົ້າສິນຄ້າອຸປະໂພກ-ບໍລິໂພກ ໂດຍແມ່ນທ່ານຮອງລັດຖະມົນຕີກະຊວງ ອຸດສາຫະກຳ ແລະ ການຄ້າ ເປັນຫົວໜ້າໜ່ວຍງານ. ໜ່ວຍງານດັ່ງກ່າວ ໄດ້ແບ່ງອອກເປັນ 02 ຈຸງງານ ຄື:

- ຈຸງງານທີ 01: ສົ່ງເສີມການຜະລິດ, ຈຳໜ່າຍ, ຄຸ້ມຄອງຕະຫຼາດ ແລະ ສົ່ງເສີມການຊົມໃຊ້ ສິນຄ້າທີ່ຜະລິດໄດ້ຢູ່ພາຍໃນ ແບບເປັນລະບົບຕ່ອງໂສ້ຄົບຊຸດ.
- ຈຸງງານທີ 02: ຄຸ້ມຄອງການນຳເຂົ້າສິນຄ້າອຸປະໂພກ-ບໍລິໂພກ.
 - ຈຸງງານຍ່ອຍ 1: ລົງສຸມກວດ, ຕິດຕາມ ແລະ ເກັບກຳລະອຽດສະຖິຕິການນຳເຂົ້າ ສິນຄ້າອຸປະໂພກ-ບໍລິໂພກ ທີ່ນຳເຂົ້າຜ່ານດ່ານປະເພນີ ແລະ ດ່ານສາກົນ, ຕະຫຼາດຈຳ ໜ່າຍຂະໜາດໃຫຍ່ ແລະ ກາງ ພາຍໃນນະຄອນຫຼວງວຽງຈັນ.
 - ຈຸງງານຍ່ອຍ 2: ຄົ້ນຄວ້າມາດຕະການຄຸ້ມຄອງການນຳເຂົ້າ.

ໜ່ວຍງານທີ 03: ໜ່ວຍງານຄົ້ນຄວ້ານະໂຍບາຍ ໂດຍແມ່ນຮອງລັດຖະມົນຕີ, ຮອງຫົວໜ້າ ຫ້ອງວ່າການສຳນັກງານນາຍົກລັດຖະມົນຕີ ເປັນຫົວໜ້າໜ່ວຍງານ.

ສຳລັບຄູ່ມືສະບັບນີ້ ແມ່ນຖືກສ້າງຂຶ້ນໂດຍຈຸງງານຍ່ອຍ 2, ຈຸງງານທີ 02, ໜ່ວຍງານທີ 02 ເພື່ອເປັນບ່ອນອີງໃນການຈັດຕັ້ງປະຕິບັດມາດຕະການຄຸ້ມຄອງການນຳເຂົ້າສິນຄ້າອຸປະໂພກ- ບໍລິໂພກ ບົນພື້ນຖານຄວາມສອດຄ່ອງກັບນິຕິກຳ ແລະ ມາດຕະການຕ່າງໆ ທີ່ຂະແໜງການລັດ ທີ່ກ່ຽວຂ້ອງ ເປັນຜູ້ວາງອອກ.

II. ນິຕິກຳຄຸ້ມຄອງການນຳເຂົ້າ

ຜ່ານການຄົ້ນຄວ້າ ແລະ ທົບທວນຄືນບັນດານິຕິກຳທີ່ກ່ຽວຂ້ອງກັບການນຳເຂົ້າ ແລະ ສົ່ງອອກສິນຄ້າ ຂອງຂະແໜງການລັດທີ່ກ່ຽວຂ້ອງ ເປັນຜູ້ວາງອອກ ສາມາດສັງລວມໄດ້ດັ່ງນີ້:

2.1 ຂະແໜງການອຸດສາຫະກຳ ແລະ ການຄ້າ: ມີ 03 ວຽກງານໃຫຍ່ ຄື:

1) ວຽກງານການນຳເຂົ້າ-ສົ່ງອອກ

- ດຳລັດ ວ່າດ້ວຍການນຳເຂົ້າ ແລະ ສົ່ງອອກສິນຄ້າ ເລກທີ 114/ລບ, ລົງວັນທີ 06 ເມສາ 2011 ເຊິ່ງກຳນົດເງື່ອນໄຂ, ຫຼັກການ, ລະບຽບການລວມຂອງການນຳເຂົ້າ, ສົ່ງອອກ, ຜ່ານແດນ, ນຳເຂົ້າຊົ່ວຄາວ ແລະ ການຈຳໜ່າຍ ບົນພື້ນຖານຄວາມ ສອດຄ່ອງ ກັບ ພັນທະສັນຍາຕ່າງໆ ທີ່ ສປປ ລາວ ມີຕໍ່ອົງການການຄ້າໂລກ. ຖືໄດ້ ວ່າເປັນນິຕິກຳຫຼັກ ໃຫ້ແກ່ການຈັດຕັ້ງປະຕິບັດວຽກງານການນຳເຂົ້າ ແລະ ສົ່ງອອກ.
- ດຳລັດ ວ່າດ້ວຍຂັ້ນຕອນການອອກໃບອະນຸຍາດນຳເຂົ້າສິນຄ້າ ເລກທີ 180/ນຍ, ລົງວັນທີ 07 ກໍລະກົດ 2009 ເຊິ່ງກຳນົດບັນດາເງື່ອນໄຂ, ຂັ້ນຕອນ ແລະ

ເອກະສານປະກອບ ສໍາລັບການອອກໃບອະນຸຍາດນໍາເຂົ້າສິນຄ້າແບບອັດຕະໂນມັດ ແລະ ບໍ່ອັດຕະໂນມັດ ຂອງຂະແໜງການຄຸ້ມຄອງທີ່ກ່ຽວຂ້ອງ ໃຫ້ມີຄວາມເປັນ ເອກະພາບກັນທົ່ວປະເທດ.

- ແຈ້ງການ ວ່າດ້ວຍລາຍການສິນຄ້າທີ່ຕ້ອງຂໍອະນຸຍາດນໍາເຂົ້າ ຫຼື ສົ່ງອອກ ແບບ ອັດຕະໂນມັດ ແລະ ແບບບໍ່ອັດຕະໂນມັດ ເລກທີ 0076/ອຄ.ກຂອ, ລົງວັນທີ 13 ມັງກອນ 2012 (ປະຈຸບັນ, ກະຊວງອຸດສາຫະກຳ ແລະ ການຄ້າ ກຳລັງຄົ້ນຄວ້າ ບັບປຸງແຈ້ງການ ດັ່ງກ່າວຢູ່). ບັນຊີດັ່ງກ່າວ ກຳນົດລາຍການສິນຄ້າທີ່ຂະແໜງການ ລັດທີ່ກ່ຽວຂ້ອງ ເປັນຜູ້ຄຸ້ມຄອງອອກອະນຸຍາດນໍາເຂົ້າ ແລະ ສົ່ງອອກ. ສໍາລັບສິນຄ້າ ທີ່ບໍ່ໄດ້ລະບຸໄວ້ໃນແຈ້ງການດັ່ງກ່າວ ແມ່ນໃຫ້ດຳເນີນຕາມຂັ້ນຕອນການແຈ້ງພາສີ ໄດ້ເລີຍ ຍົກເວັ້ນສິນຄ້າທີ່ຖືກຄຸ້ມຄອງໂດຍກົງພາຍໃຕ້ສິນທິສັນຍາ ທີ່ ສປປ ລາວ ເປັນພາຄີ, ສິນຄ້າທີ່ຖືກຄຸ້ມຄອງໂດຍມາດຕະການ SPS ແລະ TBT ເຊິ່ງຕ້ອງ ປະຕິບັດຕາມລະບຽບການທີ່ກ່ຽວຂ້ອງ ກ່ອນການແຈ້ງພາສີນໍາເຂົ້າ ຫຼື ສົ່ງອອກ.

2) ວຽກງານການຄ້າພາຍໃນ

- ກົດໝາຍ ວ່າດ້ວຍການປົກປ້ອງຜູ້ຊົມໃຊ້ ເລກທີ 02/ສພຊ, ລົງວັນທີ 30 ມິຖຸນາ 2021 ເຊິ່ງກຳນົດໃຫ້ການນໍາເຂົ້າ, ການຂາຍ, ການຈຳໜ່າຍສິນຄ້າ ແລະ ການ ບໍລິການ ຕ້ອງປະຕິບັດຕາມເງື່ອນໄຂ, ມາດຕະຖານ ແລະ ຜ່ານການກວດກາຂອງ ຂະແໜງການທີ່ກ່ຽວຂ້ອງ ກຳນົດໄວ້ຢ່າງເຂັ້ມງວດ ເພື່ອຮັບປະກັນຄຸນນະພາບ, ຄວາມປອດໄພ, ຄວາມສະດວກວ່ອງໄວ, ລາຄາສົມເຫດສົມຜົນ ແລະ ບໍ່ເອົາລັດ ເອົາປຽບຜູ້ຊົມໃຊ້.
- ດຳລັດ ວ່າດ້ວຍການກວດກາການຄ້າ ເລກທີ 580/ລບ, ລົງວັນທີ 04 ທັນວາ 2012 ເຊິ່ງກຳນົດຂອບເຂດສິດໃນການກວດກາສິນຄ້າ ແລະ ທຸລະກິດທີ່ເຄື່ອນ ໄຫວບໍ່ຖືກຕ້ອງຕາມກົດໝາຍ ແລະ ລະບຽບການ.
- ດຳລັດ ວ່າດ້ວຍການຄຸ້ມຄອງລາຄາສິນຄ້າ ແລະ ຄ່າບໍລິການ ເລກທີ 474/ນຍ, ລົງ ວັນທີ 18 ພະຈິກ 2010 ທີ່ກຳນົດມາດຕະການຄວບຄຸມລາຄາສິນຄ້າຄຸ້ມຄອງ ຕາມບັນຊີທີ່ກະຊວງອຸດສາຫະກຳ ແລະ ການຄ້າ ກຳນົດໄວ້;
- ຄຳສັ່ງ ກ່ຽວກັບການຕິດສະຫຼາກສິນຄ້າເປັນພາສາລາວ ເລກທີ 2501/ອຄ.ຄພນ, ລົງວັນທີ 16 ທັນວາ 2015 ທີ່ກຳນົດໃຫ້ມີການຕິດສະຫຼາກສິນຄ້າເປັນພາສາລາວ ກ່ອນ ຈຶ່ງຈຳໜ່າຍໃຫ້ຜູ້ຊົມໃຊ້ ຫຼື ສະໜອງໃຫ້ຜູ້ຂາຍຍ່ອຍ.

3) ວຽກງານມາດຕະຖານ ແລະ ວັດແທກ:

- ກົດໝາຍວ່າດ້ວຍ ມາດຕະຖານ ເລກທີ 49/ສພຊ, ລົງວັນທີ 18 ກໍລະກົດ 2014;
- ຂໍ້ຕົກລົງ ວ່າດ້ວຍການຄຸ້ມຄອງສິນຄ້າຫຸ້ມຫໍ່, ເລກທີ 1572/ກວຕ, ລົງວັນທີ 27 ພະຈິກ 2020.

2.2 ຂະແໜງການກະສິກໍາ ແລະ ປ່າໄມ້

- ກົດໝາຍ ວ່າດ້ວຍການປ້ອງກັນ ແລະ ການກັກກັນພືດ (ສະບັບປັບປຸງ) ເລກທີ 13/ສພຊ, ລົງວັນທີ 15 ພະຈິກ 2016;
- ກົດໝາຍ ວ່າດ້ວຍການລ້ຽງສັດ ແລະ ການສັດຕະວະແຜດ (ສະບັບປັບປຸງ) ເລກທີ 08/ສພຊ, ລົງວັນທີ 11 ພະຈິກ 2016;
- ກົດໝາຍ ວ່າດ້ວຍການປະມົງ ເລກທີ 03/ສພຊ, ລົງວັນທີ 09 ກໍລະກົດ 2009;
- ກົດໝາຍ ວ່າດ້ວຍສັດນໍ້າ ແລະ ສັດປ່າ ເລກທີ 07/ສພຊ, ລົງວັນທີ 24 ທັນວາ 2008;
- ດໍາລັດ ວ່າດ້ວຍ ການຄຸ້ມຄອງຢາປາບສັດຕູພືດ ເລກທີ 258/ລບ, ລົງວັນທີ 24 ສິງຫາ 2017;
- ດໍາລັດ ວ່າດ້ວຍອາຫານສັດ, ເລກທີ 02/ລບ, ລົງວັນທີ 02 ມັງກອນ 2020;
- ດໍາລັດ ວ່າດ້ວຍການຄຸ້ມຄອງການເຄື່ອນຍ້າຍ ສັດ ແລະ ຜະລິດຕະພັນສິນຄ້າ ກ່ຽວກັບ ສັດ ເລກທີ 230/ລບ, ລົງວັນທີ 04 ມິຖຸນາ 2012;
- ຂໍ້ຕົກລົງ ວ່າດ້ວຍມາດຕະການສຸຂານາໄມພືດ ສໍາລັບການນໍາເຂົ້າ ແລະ ສົ່ງຜ່ານພືດ, ຜະລິດຕະພັນພືດ ແລະ ວັດຖຸຕ້ອງຄວບຄຸມ ເລກທີ 2985/ກປ, ລົງວັນທີ 28 ມິຖຸນາ 2019;
- ຂໍ້ຕົກລົງ ວ່າດ້ວຍການຮັບຮອງ ແລະ ປະກາດໃຊ້ບັນຊີພືດ, ຜະລິດຕະພັນພືດ ແລະ ວັດຖຸຕ້ອງຄວບຄຸມ ທີ່ຕ້ອງຂໍອະນຸຍາດກ່ອນການນໍາເຂົ້າ ສປປ ລາວ ໂດຍຜ່ານການ ວິໄຈຄວາມສ່ຽງສັດຕູພືດ ເລກທີ 2987/ກປ, ລົງວັນທີ 28 ມິຖຸນາ 2019;
- ຂໍ້ຕົກລົງ ວ່າດ້ວຍການຄຸ້ມຄອງຜຸ່ນໃນ ສປປ ລາວ ເລກທີ 2169/ກປ, ລົງວັນທີ 24 ຕຸລາ 2013.
- ຂໍ້ຕົກລົງ ວ່າດ້ວຍການນໍາເຂົ້າ, ສົ່ງອອກ ແລະ ສົ່ງຜ່ານ ສັດ ແລະ ຜະລິດຕະພັນສັດ ເລກທີ 0795/ກປ, ລົງວັນທີ 18 ເມສາ 2019;
- ຂໍ້ຕົກລົງ ວ່າດ້ວຍການນໍາເຂົ້າ, ສົ່ງອອກ ແລະ ສົ່ງຜ່ານ ສັດນໍ້າ ແລະ ຜະລິດຕະພັນ ສັດນໍ້າ ເລກທີ 4211/ກປ, ລົງວັນທີ 29 ພະຈິກ 2019.

2.3 ຂະແໜງການສາທາລະນະສຸກ

- ກົດໝາຍ ວ່າດ້ວຍອາຫານ (ສະບັບປັບປຸງ) ເລກທີ 33/ສພຊ, ລົງວັນທີ 24 ກໍລະກົດ 2013;

- ຂໍ້ຕົກລົງ ວ່າດ້ວຍການສົ່ງອອກ-ນໍາເຂົ້າ ແລະ ສົ່ງຜ່ານອາຫານ ເລກທີ 1166/ສທ, ລົງວັນທີ 21 ມິຖຸນາ 2018;
- ຂໍ້ຕົກລົງ ວ່າດ້ວຍການກວດກາອາຫານ ເລກທີ 297/ກຊສ, ລົງວັນທີ 24 ກຸມພາ 2012.

2.4 ຂະແໜງການການເງິນ

- ກົດໝາຍ ວ່າດ້ວຍພາສີ (ສະບັບປັບປຸງ) ເລກທີ 81/ສພຊ, ລົງວັນທີ 29 ມິຖຸນາ 2020;
- ບົດແນະນໍາ ວ່າດ້ວຍການກຳນົດມູນຄ່າແຈ້ງພາສີ ສໍາລັບສິນຄ້ານໍາເຂົ້າ ເລກທີ 1537/ກງ, ລົງວັນທີ 04 ມິຖຸນາ 2012;
- ແຈ້ງການ ກ່ຽວກັບຢຸດຕິການນໍາໃຊ້ລະບອບການນໍາເຂົ້າຍ່ອຍ SD4, ລະຫັດເຄົ້າ 2 ຕົວເລກ ຢູ່ດ່ານພາສີຊາຍແດນ ໃນຂອບເຂດທົ່ວປະເທດ ເລກທີ 4572/ກງ, ລົງວັນທີ 17 ກັນຍາ 2021;
- ບົດແນະນໍາ ວ່າດ້ວຍການອະທິບາຍເພີ່ມເຕີມ ກ່ຽວກັບການກຳນົດມູນຄ່າແຈ້ງພາສີ ສໍາລັບສິນຄ້ານໍາເຂົ້າ ເລກທີ 11589/ກພສ, ລົງວັນທີ 24 ກໍລະກົດ 2012.
- ບົດແນະນໍາ ກ່ຽວກັບການແຈ້ງພາສີເປັນລາຍລະອຽດດ້ວຍລະບົບເອເລັກໂຕຣນິກ ເລກທີ 00097/ກພສ, ລົງວັນທີ 06 ມັງກອນ 2017;
- ຄໍາແນະນໍາ ວ່າດ້ວຍການຄຸ້ມຄອງການສົ່ງອອກ-ນໍາເຂົ້າ ສິນຄ້າ, ເຄື່ອງຂອງ ຜ່ານດ່ານຊາຍແດນທ້ອງຖິ່ນ ແລະ ດ່ານຊາຍແດນປະເພນີ ເລກທີ 3708/ກງ, ລົງວັນທີ 16 ກັນຍາ 2019;
- ຄໍາແນະນໍາ ກ່ຽວກັບແຫຼ່ງກຳເນີດສິນຄ້າ ແລະ ການໃຫ້ສິດທິພິເສດດ້ານອັດຕາພາສີຕາມເງື່ອນໄຂຂອງບັນດາສັນຍາການຄ້າເສລີຕ່າງໆ ທີ່ ສປປ ລາວ ເຂົ້າເປັນພາຄີ ເລກທີ 3782/ກພສ, ລົງວັນທີ 16 ກຸມພາ 2016.

III. ມາດຕະການຄຸ້ມຄອງການນຳເຂົ້າ

ໂດຍລວມແລ້ວ, ການບັງຄັບໃຊ້ບັນດານິຕິກຳ ແລະ ມາດຕະການທີ່ຂະແໜງການລັດທີ່ກ່ຽວຂ້ອງ ເປັນຜູ້ວາງອອກ ຕໍ່ກັບສິນຄ້ານຳເຂົ້າຈາກຕ່າງປະເທດ ຍັງບໍ່ສາມາດປະຕິບັດໄດ້ທັງໝົດ ເຊັ່ນ: ມີການນຳສິນຄ້າເຂົ້າ ໂດຍແຈ້ງເສຍພາສີເປັນເຄື່ອງຂອງຕິດຕົວຜູ້ໂດຍສານ; ຈຳນວນສິນຄ້າຕົວຈິງ ເກີນທີ່ໄດ້ກຳນົດໄວ້ໃນໃບແຈ້ງພາສີ ຫຼື ມູນຄ່າແຈ້ງພາສີຕໍ່າກວ່າຄວາມເປັນຈິງ; ເສຍພາສີ-ອາກອນ ບໍ່ຖືກຕ້ອງ (ລັກສະນະມອບເໝົາ); ການກວດກາຈຳນວນ, ເອກະສານ ແລະ ມາດຕະຖານ ຫຼື ຄຸນນະພາບຂອງສິນຄ້າ ບໍ່ເປັນໄປຕາມຫຼັກການບໍລິຫານຄວາມສ່ຽງ, ການນຳເຂົ້າຜ່ານດ່ານທີ່ບໍ່ໄດ້ກຳນົດໄວ້ ແລະ ອື່ນໆ. ສະນັ້ນ, ທຸກພາກສ່ວນທີ່ກ່ຽວຂ້ອງ ຄວນບັງຄັບໃຊ້ບັນດາລະບຽບການ ແລະ ມາດຕະການ ເພື່ອຄຸ້ມຄອງສິນຄ້ານຳເຂົ້າອຸປະໂຫມ-ບໍລິໂພກ ໂດຍສະເພາະສິນຄ້າທີ່ສາມາດຜະລິດ ແລະ ສະໜອງໄດ້ຢູ່ໃນພາຍໃນ ເປັນຕົ້ນ ເຂົ້າ, ຝິດຜັກ, ຝຸ່ນ, ໝາກໄມ້, ສັດ ແລະ ຜະລິດຕະພັນສັດ, ອາຫານສັດ, ປາ ແລະ ອາຫານ ຊຶ່ງເປັນລາຍການສິນຄ້າບຸລິມະສິດຂອງຄະນະພວກເຮົາ. ບັນດາມາດຕະການຄຸ້ມຄອງການນຳເຂົ້າ ທີ່ຕິດພັນກັບສິນຄ້າເຫຼົ່ານີ້ ສາມາດສັງລວມໄດ້ດັ່ງລຸ່ມນີ້:

3.1 ມາດຕະການທາງພາສີ ກ່ຽວກັບການແຈ້ງພາສີ ແລະ ການກວດປ່ອຍສິນຄ້ານຳເຂົ້າ

ຜ່ານການຄົ້ນຄວ້າລະບຽບການທາງພາສີ ສາມາດໄດ້ແຍກລະອຽດ ກ່ຽວກັບມາດຕະການແຈ້ງພາສີ ແລະ ການກວດປ່ອຍສິນຄ້າ ຢູ່ດ່ານ ຄືດັ່ງນີ້:

- ຂະແໜງການພາສີ:**
1. ມູນຄ່າແຈ້ງພາສີ ສິ່ງອອກ-ນຳເຂົ້າ ຕ້ອງແມ່ນມູນຄ່າສິນຄ້າ, ເຄື່ອງຂອງ ລວມທັງຄ່າຂົນສົ່ງ ແລະ/ຫຼື ຄ່າປະກັນໄພ ທີ່ນຳສິ່ງຮອດດ່ານພາສີຊາຍແດນບ່ອນສິ່ງອອກ ຫຼື ນຳເຂົ້າ.
 2. ການກວດປ່ອຍສິນຄ້າ ຕ້ອງດຳເນີນຕາມຂັ້ນຕອນການຄວບຄຸມພາສີ. ໃນກໍລະນີເປັນສິນຄ້າຄວບຄຸມ ຕ້ອງໄດ້ຮັບອະນຸຍາດຈາກຂະແໜງການທີ່ກ່ຽວຂ້ອງ ເສຍກ່ອນ.
 3. ການຢຸດຕິການນຳໃຊ້ລະບອບການນຳເຂົ້າ ຍ່ອຍ SD4, ລະຫັດເຄົ້າ 2 ຕົວເລກ 44 ຢູ່ດ່ານພາສີຊາຍແດນ ໃນຂອບເຂດທົ່ວປະເທດ.
 4. ການອອກໜັງສືຢັ້ງຢືນສິດພິເສດດ້ານອັດຕາພາສີ ສຳລັບການນຳເຂົ້າສິນຄ້າທຸກປະເພດ ທີ່ຕ້ອງການສິດທິພິເສດທາງດ້ານອັດຕາພາສີນຳເຂົ້າ.

3.2 ມາດຕະການຄຸ້ມຄອງຕໍ່ກັບການນຳເຂົ້າ ເຂົ້າກິນ

ຜ່ານການຄົ້ນຄວ້າລະບຽບການ ແລະ ມາດຕະການຄຸ້ມຄອງການນຳເຂົ້າ ເຂົ້າກິນ ສາມາດສະຫຼຸບໄດ້ດັ່ງນີ້:

ມີຈຳນວນທັງໝົດ 05 ມາດຕະການ:

ຂະແໜງການກະສິກຳ ແລະ ປ່າໄມ້ (ປຸກຝັງ): 04 ມາດຕະການ

1. ການອອກໃບອະນຸຍາດນຳເຂົ້າຜົດ, ຜະລິດຕະພັນຜົດ, ວັດຖຸຕ້ອງຄວບຄຸມ ທີ່ຕ້ອງຂໍອະນຸຍາດນຳເຂົ້າ ໂດຍຜ່ານການວິໄຈຄວາມສ່ຽງສັດຕູຜົດ.
2. ກຳນົດໃຫ້ມີໃບຢັ້ງຢືນສຸຂະນາໄມຜົດຈາກປະເທດຕົ້ນທາງ ສຳລັບການນຳເຂົ້າ ເຂົ້າກິນ.
3. ການກວດກາຜົດ ແລະ ຜະລິດຕະພັນຜົດ ນຳເຂົ້າ.
4. ການກັກກັນຜົດນຳເຂົ້າທີ່ມີຄວາມສ່ຽງ.

ຂະແໜງການອຸດສາຫະກຳ ແລະ ການຄ້າ (ຂະແໜງນຳເຂົ້າ-ສົ່ງອອກ): 01 ມາດຕະການ

1. ການອອກໃບອະນຸຍາດນຳເຂົ້າ ເຂົ້າກິນ.

3.3 ມາດຕະການຄຸ້ມຄອງຕໍ່ກັບການນຳເຂົ້າ ຜົດ-ຜັກ ແລະ ໝາກໄມ້

ຜ່ານການຄົ້ນຄວ້າລະບຽບການ ແລະ ມາດຕະການຄຸ້ມຄອງການນຳເຂົ້າ ຜົດ-ຜັກ ແລະ ໝາກໄມ້ ສາມາດສະຫຼຸບໄດ້ດັ່ງນີ້:

ຂະແໜງການກະສິກຳ ແລະ ປ່າໄມ້ (ປຸກຝັງ): 08 ມາດຕະການ ຕໍ່ກັບ ຜົດ, ຜະລິດຕະພັນຜົດ

ແລະ ວັດຖຸຕ້ອງຄວບຄຸມ ຈຳນວນ 136 ລາຍການ ຕາມຂໍ້ຕົກລົງ ເລກທີ 2987/ກປ, ລົງວັນທີ 28 ມິຖຸນາ 2019:

1. ການອອກໃບອະນຸຍາດນຳເຂົ້າຜົດ, ຜະລິດຕະພັນຜົດ, ວັດຖຸຕ້ອງຄວບຄຸມ ທີ່ຕ້ອງຂໍອະນຸຍາດນຳເຂົ້າ ໂດຍຜ່ານການວິໄຈຄວາມສ່ຽງສັດຕູຜົດ.
2. ກຳນົດໃຫ້ມີໃບຢັ້ງຢືນສຸຂະນາໄມຜົດຈາກປະເທດຕົ້ນທາງ ສຳລັບການນຳເຂົ້າຜົດ, ຜະລິດຕະພັນຜົດ, ແລະ ວັດຖຸຕ້ອງຄວບຄຸມ.
3. ການກວດກາຜົດ ແລະ ຜະລິດຕະພັນຜົດ ນຳເຂົ້າ.
4. ການກັກກັນຜົດນຳເຂົ້າທີ່ມີຄວາມສ່ຽງ.
5. ການຕິດສະຫຼາກ ຜົດ, ຜະລິດຕະພັນຜົດ ແລະ ວັດຖຸຕ້ອງຄວບຄຸມ ນຳເຂົ້າ.
6. ການນຳເຂົ້າຜົດ, ຜະລິດຕະພັນຜົດ ແລະ ວັດຖຸຕ້ອງຄວບຄຸມ ຕ້ອງຜ່ານດ່ານທີ່ກຳນົດໄວ້.
7. ການກວດກາ ຜັກນຳເຂົ້າ.
8. ການກວດກາ ໝາກໄມ້ນຳເຂົ້າ.

3.4 ມາດຕະການຄຸ້ມຄອງຕໍ່ກັບການນໍາເຂົ້າ ຜູນ (ບຸ້ຍ)

ຜ່ານການຄົ້ນຄວ້າລະບຽບການ ແລະ ມາດຕະການຄຸ້ມຄອງການນໍາເຂົ້າ ຜູນ (ບຸ້ຍ) ສາມາດສະຫຼຸບໄດ້ດັ່ງນີ້:

ຂະແໜງການກະສິກໍາ ແລະ ປ່າໄມ້ (ປູກຝັງ): 06 ມາດຕະການ

1. ການອອກໃບອະນຸຍາດນໍາເຂົ້າຜູນ.
2. ການຕິດສະຫຼາກຜູນນໍາເຂົ້າ.
3. ການຫຸ້ມຫໍ່ຜູນນໍາເຂົ້າ.
4. ການຈິດທະບຽນຜູນນໍາເຂົ້າ.
5. ມາດຕະຖານຜູນນໍາເຂົ້າ.
6. ການກວດກາຜູນນໍາເຂົ້າ.

3.5 ມາດຕະການຄຸ້ມຄອງຕໍ່ກັບການນໍາເຂົ້າ ຢາປາບສັດຕູພືດ

ຜ່ານການຄົ້ນຄວ້າລະບຽບການ ແລະ ມາດຕະການຄຸ້ມຄອງການນໍາເຂົ້າ ຢາປາບສັດຕູພືດ ສາມາດສະຫຼຸບໄດ້ດັ່ງນີ້:

ຂະແໜງການກະສິກໍາ ແລະ ປ່າໄມ້ (ປູກຝັງ): 08 ມາດຕະການ

1. ການຂົນສົ່ງ ແລະ ການເກັບຮັກສາ ຢາປາບສັດຕູພືດນໍາເຂົ້າ.
2. ການຕິດສະຫຼາກ ຢາປາບສັດຕູພືດນໍາເຂົ້າ.
3. ການຫຸ້ມຫໍ່ ຢາປາບສັດຕູພືດນໍາເຂົ້າ.
4. ຢາປາບສັດຕູພືດ ຕ້ອງໄດ້ນໍາເຂົ້າຜ່ານດ່ານທີ່ກຳນົດໄວ້.
5. ການກວດກາ ຢາປາບສັດຕູພືດນໍາເຂົ້າ.
6. ກຳນົດໃຫ້ຜູ້ນໍາເຂົ້າຕ້ອງຂຶ້ນທະບຽນຜູ້ນໍາເຂົ້າ ຢາປາບສັດຕູພືດ.
7. ຢາປາບສັດຕູພືດນໍາເຂົ້າ ທີ່ເປັນອັນຕະລາຍປານກາງ, ໜ້ອຍ ແລະ ບໍ່ເປັນພິດກະທັນຫັນ ຕ້ອງໄດ້ຮັບການຈິດທະບຽນ.
8. ຢາປາບສັດຕູພືດ ທີ່ເປັນອັນຕະລາຍປານກາງ, ໜ້ອຍ ແລະ ບໍ່ເປັນພິດກະທັນຫັນ ຕ້ອງໄດ້ຮັບໃບອະນຸຍາດນໍາເຂົ້າ.

3.6 ມາດຕະການຄຸ້ມຄອງຕໍ່ກັບການນຳເຂົ້າ ສັດ ແລະ ຜະລິດຕະພັນສັດ (ໝູ ແລະ ສັດປີກ)

ຜ່ານການຄົ້ນຄວ້າລະບຽບການ ແລະ ມາດຕະການຄຸ້ມຄອງການນຳເຂົ້າ ສັດ ແລະ ຜະລິດຕະພັນສັດ (ໝູ ແລະ ສັດປີກ) ສາມາດສະຫຼຸບໄດ້ດັ່ງນີ້:

ຂະແໜງການກະສິກຳ ແລະ ປ່າໄມ້ (ລ້ຽງສັດ ແລະ ການປະມົງ): 04 ມາດຕະການ

1. ການອອກໃບອະນຸຍາດນຳເຂົ້າສັດ, ຜະລິດຕະພັນສັດ ແລະ ຜະລິດຕະພັນສິນຄ້າ ກ່ຽວກັບສັດ.
2. ກຳນົດໃຫ້ມີໃບຢັ້ງຢືນຈາກປະເທດຕົ້ນທາງ ເຊັ່ນ: ໃບຢັ້ງຢືນສຸຂະພາບສັດ, ໃບຢັ້ງຢືນສຸຂະພາບໄມ ຫຼື ໃບຢັ້ງຢືນຄຸນນະພາບ ແລະ ໃບຢັ້ງຢືນມາດຕະຖານດ້ານເຕັກນິກ ກ່ຽວກັບໂຮງຂ້າສັດ ຫຼື ສະຖານທີ່ເກັບຮັກສາ ແລະ ອື່ນໆທີ່ກ່ຽວຂ້ອງ ແລ້ວຍື່ນຄັດຕິດກັບໃບສະເໜີຂໍນຳເຂົ້າຕໍ່ກົມລ້ຽງສັດ ແລະ ການປະມົງ, ກະຊວງກະສິກຳ ແລະ ປ່າໄມ້.
3. ການກວດກາສັດ, ຜະລິດຕະພັນສັດ ແລະ ຜະລິດຕະພັນສິນຄ້າ ກ່ຽວກັບສັດ ນຳເຂົ້າ.
4. ການນຳເຂົ້າສັດ, ຜະລິດຕະພັນສັດ ແລະ ຜະລິດຕະພັນສິນຄ້າ ກ່ຽວກັບສັດ ຕ້ອງຜ່ານດ່ານທີ່ກຳນົດໄວ້.

3.7 ມາດຕະການຕໍ່ກັບການນຳເຂົ້າ ປາ, ສັດນ້ຳ ແລະ ຜະລິດຕະພັນສັດນ້ຳ

ຜ່ານການຄົ້ນຄວ້າລະບຽບການ ແລະ ມາດຕະການຄຸ້ມຄອງການນຳເຂົ້າ ປາ, ສັດນ້ຳ ແລະ ຜະລິດຕະພັນສັດນ້ຳ ສາມາດສະຫຼຸບໄດ້ດັ່ງນີ້:

ຂະແໜງການກະສິກຳ ແລະ ປ່າໄມ້ (ລ້ຽງສັດ ແລະ ການປະມົງ): 04 ມາດຕະການ

1. ການອອກໃບອະນຸຍາດນຳເຂົ້າ ປາ, ສັດນ້ຳ ແລະ ຜະລິດຕະພັນສັດນ້ຳ.
2. ກຳນົດໃຫ້ມີໃບຢັ້ງຢືນຈາກປະເທດຕົ້ນທາງ ເຊັ່ນ: ໃບໃບຢັ້ງຢືນສຸຂະພາບໄມ ຫຼື ໃບຢັ້ງຢືນຄຸນນະພາບ ແລະ ໃບຢັ້ງຢືນມາດຕະຖານດ້ານເຕັກນິກ ກ່ຽວກັບ ໂຮງຂ້າສັດ ຫຼື ສະຖານທີ່ເກັບຮັກສາ ແລະ ອື່ນໆທີ່ກ່ຽວຂ້ອງ ແລ້ວຍື່ນຄັດຕິດກັບໃບສະເໜີຂໍນຳເຂົ້າຕໍ່ກົມລ້ຽງສັດ ແລະ ການປະມົງ, ກະຊວງກະສິກຳ ແລະ ປ່າໄມ້.
3. ການກວດກາ ປາ, ສັດນ້ຳ ແລະ ຜະລິດຕະພັນສັດນ້ຳ ນຳເຂົ້າ.
4. ການນຳເຂົ້າ ປາ, ສັດນ້ຳ ແລະ ຜະລິດຕະພັນສັດນ້ຳ ຕ້ອງຜ່ານດ່ານທີ່ກຳນົດໄວ້.

3.8 ມາດຕະການຕໍ່ກັບການນໍາເຂົ້າ ອາຫານສັດ

ຜ່ານການຄົ້ນຄວ້າລະບຽບການ ແລະ ມາດຕະການຄຸ້ມຄອງການນໍາເຂົ້າ ອາຫານສັດ ສາມາດສະຫຼຸບໄດ້ດັ່ງນີ້:

ຂະແໜງການກະສິກໍາ ແລະ ປ່າໄມ້ (ລ້ຽງສັດ ແລະ ການປະມົງ): 08 ມາດຕະການ

1. ການອອກໃບອະນຸຍາດນໍາເຂົ້າ ອາຫານສັດ.
2. ກໍານົດໃຫ້ຜູ້ນໍາເຂົ້າຕ້ອງຂຶ້ນທະບຽນຜູ້ນໍາເຂົ້າ ອາຫານສັດ.
3. ກໍານົດໃຫ້ອາຫານສັດນໍາເຂົ້າ ຕ້ອງໄດ້ຮັບການຈິດທະບຽນ.
4. ອາຫານສັດນໍາເຂົ້າ ຕ້ອງໄດ້ຮັບການຫຸ້ມຫໍ່.
5. ອາຫານສັດນໍາເຂົ້າ ຕ້ອງໄດ້ຮັບການຕິດສະຫຼາກ.
6. ການນໍາເຂົ້າອາຫານສັດ ຕ້ອງຜ່ານດ່ານທີ່ກໍານົດໄວ້.
7. ອາຫານສັດນໍາເຂົ້າ ຕ້ອງໄດ້ຮັບການເກັບຮັກສາ.
8. ອາຫານສັດນໍາເຂົ້າ ຕ້ອງໄດ້ຮັບການກວດກາ.

3.9 ມາດຕະການຕໍ່ກັບອາຫານ ແລະ ນໍ້າດື່ມ

ຜ່ານການຄົ້ນຄວ້າລະບຽບການ ແລະ ມາດຕະການຄຸ້ມຄອງການນໍາເຂົ້າ ອາຫານ ແລະ ນໍ້າດື່ມ ສາມາດສະຫຼຸບໄດ້ດັ່ງນີ້:

ຂະແໜງການສາທາລະນະສຸກ (ອາຫານ ແລະ ຢາ): 06 ມາດຕະການ

1. ການຕິດສະຫຼາກອາຫານ ແລະ ຜະລິດຕະພັນອາຫານນໍາເຂົ້າ.
2. ການອອກໃບອະນຸຍາດນໍາເຂົ້າ ອາຫານ ແລະ ຜະລິດຕະພັນອາຫານ.
3. ກໍານົດໃຫ້ມີໃບຢັ້ງຢືນຄຸນນະພາບ ແລະ/ຫຼື ຄວາມປອດໄພທາງດ້ານອາຫານ ຈາກປະເທດ ຕົ້ນທາງ.
4. ການຈິດທະບຽນອາຫານນໍາເຂົ້າ ທີ່ມີຄວາມສ່ຽງ.
5. ການກວດກາອາຫານ ແລະ ຜະລິດຕະພັນອາຫານນໍາເຂົ້າ.
6. ອາຫານ ແລະ ຜະລິດຕະພັນອາຫານນໍາເຂົ້າ ຕ້ອງຜ່ານດ່ານທີ່ກໍານົດໄວ້.

3.10 ມາດຕະການລວມຕໍ່ກັບການນໍາເຂົ້າ ແລະ ຈໍາໜ່າຍ ສິນຄ້າ

ຜ່ານການຄົ້ນຄວ້າລະບຽບການ ແລະ ມາດຕະການຄຸ້ມຄອງການນໍາເຂົ້າ ແລະ ຈໍາໜ່າຍສິນຄ້າ ສາມາດສະຫຼຸບໄດ້ດັ່ງນີ້:

ຂະແໜງການອຸດສາຫະກຳ ແລະ ການຄ້າ (ການຄ້າພາຍໃນ):

1. ການນໍາເຂົ້າສິນຄ້າ ເພື່ອມາຂາຍ, ຈໍາໜ່າຍ ຕ້ອງມີຄຸນນະພາບ, ຄວາມປອດໄພ ແລະ ລາຄາສົມເຫດສົມຜົນ.
2. ການນໍາເຂົ້າສິນຄ້າ ເພື່ອມາຂາຍ, ຈໍາໜ່າຍ ຕ້ອງຕິດສະຫຼາກເປັນພາສາລາວ.

ລາຍລະອຽດຂອງມາດຕະການຄຸ້ມຄອງການນໍາເຂົ້າ ແມ່ນຢູ່ເອກະສານຊ້ອນທ້າຍ 01. ສໍາລັບຂັ້ນຕອນ ແລະ ເອກະສານປະກອບ ສໍາລັບການອອກອະນຸຍາດ ຫຼື ຍັງຢືນ ການນໍາເຂົ້າ ແມ່ນຢູ່ໃນເອກະສານຊ້ອນທ້າຍ 02 ຂອງຄູ່ມືສະບັບນີ້.

IV. ສະຫຼຸບຕີລາຄາ

ຜ່ານການຄົ້ນຄວ້າບັນດາເອກະສານນິຕິກຳທີ່ມີຢູ່ ແລະ ການລົງເກັບກຳຂໍ້ມູນຕົວຈິງ ກ່ຽວກັບການນໍາເຂົ້າສິນຄ້າປະເພດອຸປະໂພກ-ບໍລິໂພກ ສາມາດສະຫຼຸບຕີລາຄາໄດ້ວ່າ: ການບັງຄັບໃຊ້ບັນດາລະບຽບການ ແລະ ມາດຕະການຄຸ້ມຄອງການນໍາເຂົ້າ ທີ່ຂະແໜງການລັດທີ່ກ່ຽວຂ້ອງເປັນຜູ້ວາງອອກ ຍັງບໍ່ທັນເຮັດໄດ້ດີເທົ່າທີ່ຄວນ ເຊິ່ງປະກົດມີການລັກລອບສິນຄ້ານໍາເຂົ້າຜ່ານດ່ານສາກົນ, ທ້ອງຖິ່ນ ແລະ ປະເພນີ ພ້ອມທັງມີກໍລະນີການແຈ້ງເປັນເຄື່ອງຂອງຕິດຕົວຜູ້ໂດຍສານ ຫຼື ກໍລະນີນໍາເຂົ້າສິນຄ້າຈຳນວນຫຼາຍລາຍການ, ແຕ່ແຈ້ງຈຳນວນ ແລະ ມູນຄ່າບໍ່ສອດຄ່ອງກັບໃບແຈ້ງພາສີ ແລະ ມູນຄ່າຕົວຈິງ ລວມທັງການຊຸກເຊື່ອງສິນຄ້າອື່ນມາພ້ອມ. ພ້ອມດຽວກັນ, ການຕອບສະໜອງການຜະລິດພາຍໃນ ຍັງບໍ່ເປັນລະບົບຄົບຊຸດ ເພື່ອຮັບປະກັນທາງດ້ານຄຸນນະພາບ, ລາຄາ, ປະລິມານ ແລະ ຄອບຄຸມເຂດພື້ນທີ່ ລະຫວ່າງຜູ້ຜະລິດ, ຜູ້ຂາຍຍົກ-ຂາຍຢ່ອຍ ເຮັດໃຫ້ຍັງມີຄວາມຈຳເປັນນໍາເຂົ້າ ຢູ່.

ສະນັ້ນ, ເພື່ອປົກປ້ອງຊີວິດ, ສຸຂະພາບ ແລະ ຄວມປອດໄພຂອງຜູ້ບໍລິໂພກພາຍໃນ ລວມທັງເປັນການປົກປ້ອງຜະລິດຕະພັນພາຍໃນ ໃນທາງອ້ອມ, ທຸກພາກສ່ວນທີ່ກ່ຽວຂ້ອງຄວນຈັດຕັ້ງປະຕິບັດບັນດານິຕິກຳ ແລະ ມາດຕະການຄຸ້ມຄອງການນໍາເຂົ້າ ທີ່ຂະແໜງການກ່ຽວຂ້ອງ ວາງອອກຢ່າງເຂັ້ມງວດ. ນອກຈາກນີ້, ທຸກພາກສ່ວນ ຊ່ວຍໂຄສະນາ, ຊຸກຍູ້ສິ່ງເສີມການຜະລິດ ແລະ ຊົມໃຊ້ ຜະລິດຕະພັນພາຍໃນ ເພື່ອປະກອບສ່ວນສ້າງສາ ແລະ ພັດທະນາເສດຖະກິດ-ສັງຄົມຂອງປະເທດຊາດ ໃຫ້ຂະຫຍາຍຕົວໄປເທື່ອລະກ້າວ.

ເອກະສານຊ້ອນທ້າຍ 01: ລາຍລະອຽດຂອງມາດຕະການຄຸ້ມຄອງການນຳເຂົ້າ

1. ມາດຕະການຄຸ້ມຄອງການນຳເຂົ້າ ເຂົ້າກິນ: ມີ 05 ມາດຕະການ

ລ/ດ	ຊື່ມາດຕະການ	ລາຍລະອຽດ	ນິຕິກຳ
1	ຕ້ອງມີໃບຢັ້ງຢືນສຸຂະນາໄມພິດຈາກປະເທດຕົ້ນທາງ	<u>ມາດຕາ 33:</u> ບຸກຄົນ, ນິຕິບຸກຄົນ ຫຼື ການຈັດຕັ້ງ ທີ່ນຳເຂົ້າພິດ, ຜະລິດຕະພັນພິດ ຫຼື ວັດຖຸຕ້ອງຄວບຄຸມ ຕ້ອງແຈ້ງເອກະສານທີ່ກ່ຽວຂ້ອງຕໍ່ ດ່ານກັກກັນພິດນັ້ນ ເຊັ່ນ: <u>ໃບຢັ້ງຢືນສຸຂະນາໄມພິດ</u> ແລະ ເອກະສານອື່ນ ຕາມການກຳນົດຂອງກະຊວງກະສິກຳ ແລະ ປ່າໄມ້ ໃນແຕ່ລະໄລຍະ.	ກົດໝາຍ ວ່າດ້ວຍການປ້ອງກັນ ແລະ ການກັກກັນພິດ (ສະບັບປັບປຸງ) ເລກທີ 13/ສພຊ, ລົງວັນທີ 15 ພະຈິກ 2016
2	ການກັກກັນພິດນຳເຂົ້າທີ່ມີຄວາມສ່ຽງ	<u>ມາດຕາ 37:</u> ການນຳເຂົ້າວັດຖຸຕ້ອງຄວບຄຸມທີ່ມີຄວາມສ່ຽງສູງ ເປັນຕົ້ນແນວພັນພິດ ຕ້ອງຜ່ານການແຍກປ່ຽວ ຫຼື ກັກກັນ ຢູ່ສະຖານີກັກກັນພິດຂອງ ລັດ ຫຼື ສະຖານທີ່ສະເພາະໃດໜຶ່ງຂອງຜູ້ປະກອບການ ທີ່ມີເງື່ອນໄຂຄົບຖ້ວນ ເພື່ອຕິດຕາມ, ກວດກາ, ຄົ້ນຄວ້າ, ທົດສອບ, ບຳບັດ, ກັກ ຫຼື ທຳລາຍ.	
3	ການອອກໃບອະນຸຍາດນຳເຂົ້າພິດ, ຜະລິດຕະພັນພິດ, ວັດຖຸຕ້ອງຄວບຄຸມ ໂດຍຜ່ານການວິໄຈຄວາມສ່ຽງສັດຕູພິດ	<u>ມາດຕາ 14:</u> ບຸກຄົນ, ນິຕິບຸກຄົນ ຫຼື ການຈັດຕັ້ງ ທີ່ມີຈຸດປະສົງນຳເຂົ້າພິດ, ຜະລິດຕະພັນພິດ ແລະ ວັດຖຸຕ້ອງຄວບຄຸມທີ່ໄດ້ຢູ່ໃນບັນຊີຕ້ອງຂໍອະນຸຍາດນຳເຂົ້າ..... ຕ້ອງຢືນໃບຄຳຮ້ອງ ຕໍ່ກົມປຸກຝັງຢ່າງໜ້ອຍ ສິບຫ້າວັນ ກ່ອນວັນນຳເຂົ້າຕົວຈິງ <u>ເພື່ອພິຈາລະນາອອກໃບອະນຸຍາດ</u> ພ້ອມທັງກຳນົດດ່ານກັກກັນພິດສາກົນ ທີ່ອະນຸຍາດໃຫ້ນຳເຂົ້າ.	ຂໍ້ຕົກລົງ ວ່າດ້ວຍມາດຕະການສຸຂະນາໄມພິດສຳລັບການນຳເຂົ້າ ແລະ ສົ່ງຜ່ານພິດ, ຜະລິດຕະພັນພິດ ແລະ ວັດຖຸຕ້ອງຄວບຄຸມ ເລກທີ 2985/ກປ, ລົງວັນທີ 28 ມິຖຸນາ 2019

ລ/ດ	ຊື່ມາດຕະການ	ລາຍລະອຽດ	ນິຕິກຳ
4	ການກວດກາພຶດ, ຜະລິດຕະພັນພຶດ ແລະ ວັດຖຸຕ້ອງຄວບຄຸມ ນຳເຂົ້າ	<p><u>ມາດຕາ 21</u> ເມື່ອຊຸດສິນຄ້າ ມາເຖິງຕ່າງນຳເຂົ້າທີ່ກຳນົດໄວ້, ເຈົ້າໜ້າທີ່ ກັກກັນພຶດ ຕ້ອງດຳເນີນການກວດກາຊຸດສິນຄ້າທັນທີ ໂດຍ ສະເພາະສິນຄ້າທີ່ເນົ່າເບື້ອຍ່າຍ ຕ້ອງດຳເນີນການກວດກາ ກ່ອນຊຸດສິນຄ້າປະເພດອື່ນ ແລະ ດຳເນີນການກວດກາ ເອກະສານ ຕາມທີ່ໄດ້ກຳນົດໄວ້ໃນມາດຕາ 22 ຂອງຂໍ້ຕົກລົງ ສະບັບນີ້.</p> <p>ພາຍຫຼັງເຈົ້າໜ້າທີ່ກັກກັນພຶດ ກວດກາ ແລະ ຍັງຢືນວ່າ ຊຸດ ສິນຄ້າມີເອກະສານນຳສົ່ງມາຄົບຖ້ວນ ແລະ ປະຕິບັດຖືກຕ້ອງ ຕາມເງື່ອນໄຂດ້ານສຸຂານາໄມພຶດ ຂອງ ສປປ ລາວ ແລ້ວ ເຈົ້າໜ້າທີ່ກັກກັນພຶດ ຕ້ອງຍັງຢືນ ແລະ ປ່ອຍສິນຄ້າທັນທີ ຕາມລະບຽບການ.....</p>	ຂໍ້ຕົກລົງ ວ່າດ້ວຍ ມາດຕະການສຸຂານາໄມພຶດ ສຳລັບການນຳເຂົ້າ ແລະ ສົ່ງຜ່ານພຶດ, ຜະລິດຕະ ພັນພຶດ ແລະ ວັດຖຸຕ້ອງຄວບຄຸມ ເລກທີ 2985/ກປ, ລົງວັນທີ 28 ມິຖຸນາ 2019 – (ຕໍ່)
5	ການອອກໃບອະນຸຍາດນຳເຂົ້າ ເຂົ້າກິນ	<p><u>ມາດຕາ 5:</u> ການນຳເຂົ້າ ແລະ ສົ່ງອອກ ເຂົ້າ ຕ້ອງໄດ້ຮັບ<u>ໃບອະນຸຍາດນຳ ເຂົ້າ ຫຼື ສົ່ງອອກ ເຂົ້າ</u> ຈາກພະແນກອຸດສາຫະກຳ ແລະ ການຄ້າ ແຂວງ, ນະຄອນຫຼວງວຽງຈັນ.</p> <p><u>ໃນການປະຕິບັດຕົວຈິງ:</u> ພະແນກອຸດສາຫະກຳ ແລະ ການຄ້າ ແຂວງ, ນະຄອນຫຼວງວຽງຈັນ ຕ້ອງໄດ້ປະສານສົມທົບກັບ ພະແນກ ກະສິກຳ ແລະ ປ່າໄມ້ ແຂວງ, ນະຄອນຫຼວງວຽງຈັນ ເພື່ອດຸ່ນດ່ຽງຄວາມຕ້ອງການ ແລະ ການສະໜອງ ພາຍໃນ ເສຍກ່ອນ ຈຶ່ງພິຈາລະນາອອກໃບອະນຸຍາດນຳເຂົ້າ.</p>	ຂໍ້ຕົກລົງ ວ່າດ້ວຍການຂໍອະນຸຍາດນຳເຂົ້າ ແລະ ສົ່ງອອກ ເຂົ້າ ເລກທີ 0452/ອຄ.ກຂອ, ລົງວັນ ທີ 01 ມີນາ 2012

2. ມາດຕະການຄຸ້ມຄອງການນຳເຂົ້າ ພືດ-ຜັກ ແລະ ໝາກໄມ້: ມີ 08 ມາດຕະການ

ລ/ດ	ຊື່ມາດຕະການ	ລາຍລະອຽດ	ນິຕິກຳ
1	ຕ້ອງມີໃບຢັ້ງຢືນສຸຂະນາໄມພືດຈາກປະເທດຕົ້ນທາງ	<u>ມາດຕາ 33:</u> ການນຳເຂົ້າພືດ, ຜະລິດຕະພັນພືດ ຫຼື ວັດຖຸຕ້ອງຄວບຄຸມຕ້ອງແຈ້ງເອກະສານທີ່ກ່ຽວຂ້ອງຕໍ່ ດ່ານກັກກັນພືດນັ້ນ ເຊັ່ນ: <u>ໃບຢັ້ງຢືນສຸຂະນາໄມພືດ</u> ແລະ ເອກະສານອື່ນ ຕາມການກຳນົດຂອງກະຊວງກະສິກຳ ແລະ ປ່າໄມ້ ໃນແຕ່ລະໄລຍະ.	ກົດໝາຍ ວ່າດ້ວຍການປ້ອງກັນ ແລະ ການກັກກັນພືດ (ສະບັບປັບປຸງ) ເລກທີ 13/ສພຊ, ລົງວັນທີ 15 ພະຈິກ 2016
2	ການກັກກັນພືດນຳເຂົ້າທີ່ມີຄວາມສ່ຽງ	<u>ມາດຕາ 37:</u> ການນຳເຂົ້າວັດຖຸຕ້ອງຄວບຄຸມທີ່ມີຄວາມສ່ຽງສູງ ເປັນຕົ້ນແນວພັນພືດ ຕ້ອງຜ່ານການແຍກປ່ຽວ ຫຼື ກັກກັນ ຢູ່ສະຖານີກັກກັນພືດຂອງ ລັດ ຫຼື ສະຖານທີ່ສະເພາະໃດໜຶ່ງຂອງຜູ້ປະກອບການ ທີ່ມີເງື່ອນໄຂຄົບຖ້ວນ ເພື່ອຕິດຕາມ, ກວດກາ, ຄົ້ນຄວ້າ, ທົດສອບ, ປ່າປັດ, ກັກ ຫຼື ທຳລາຍ.	
3	ການອອກໃບອະນຸຍາດນຳເຂົ້າພືດ, ຜະລິດຕະພັນພືດ, ວັດຖຸຕ້ອງຄວບຄຸມ ໂດຍຜ່ານການວິໄຈຄວາມສ່ຽງສັດຕູພືດ	<u>ມາດຕາ 14:</u> ບຸກຄົນ, ນິຕິບຸກຄົນ ຫຼື ການຈັດຕັ້ງ ທີ່ມີຈຸດປະສົງນຳເຂົ້າພືດ, ຜະລິດຕະພັນພືດ ແລະ ວັດຖຸຕ້ອງຄວບຄຸມທີ່ໄດ້ຢູ່ໃນບັນຊີຕ້ອງຂໍອະນຸຍາດນຳເຂົ້າ.... ຕ້ອງຢືນໃບຄຳຮ້ອງ ຕໍ່ກົມປຸກຝັງຢ່າງໜ້ອຍ ສິບຫ້າວັນ ກ່ອນວັນນຳເຂົ້າຕົວຈິງ ເພື່ອພິຈາລະນາ <u>ອອກໃບອະນຸຍາດ</u> ພ້ອມທັງກຳນົດດ່ານກັກກັນພືດສາກົນ ທີ່ອະນຸຍາດໃຫ້ນຳເຂົ້າ.	ຂໍ້ຕົກລົງ ວ່າດ້ວຍມາດຕະການສຸຂະນາໄມພືດສຳລັບການນຳເຂົ້າ ແລະ ສົ່ງຜ່ານພືດ, ຜະລິດຕະພັນພືດ ແລະ ວັດຖຸຕ້ອງຄວບຄຸມ ເລກທີ 2985/ກປ, ລົງວັນທີ 28 ມິຖຸນາ 2019

ລ/ດ	ຊື່ມາດຕະການ	ລາຍລະອຽດ	ນິຕິກຳ
4	ການຕິດສະຫຼາກ ພືດ, ຜະລິດຕະພັນພືດ, ວັດຖຸຕ້ອງຄວບຄຸມ ນຳເຂົ້າ	<u>ມາດຕາ 13:</u> ພືດ, ຜະລິດຕະພັນພືດ ແລະ ວັດຖຸຕ້ອງຄວບຄຸມ ໂດຍສະເພາະການນຳເຂົ້າພືດ ທີ່ເປັນແນວພັນ, ເຊື້ອພັນພືດ ຫຼື ສິ່ງເນົ່າເປື້ອຍງ່າຍ ແລະ ມີຄວາມສ່ຽງສູງ ຕ້ອງຕິດສະຫຼາກ ໃຫ້ສອດຄ່ອງຕາມຂໍ້ກຳນົດເງື່ອນໄຂດ້ານສຸຂານາໄມພືດ.	ຂໍ້ຕົກລົງ ວ່າດ້ວຍ ມາດຕະການສຸຂານາໄມພືດ ສຳລັບການນຳເຂົ້າ ແລະ ສົ່ງຜ່ານພືດ, ຜະລິດຕະພັນພືດ ແລະ ວັດຖຸຕ້ອງຄວບຄຸມ ເລກທີ 2985/ກປ, ລົງວັນທີ 28 ມິຖຸນາ 2019 – (ຕໍ່)
5	ການກວດກາ ຜັກນຳເຂົ້າ	<u>ມາດຕາ 9:</u> ກົມປຸກຝັງ, ພະແນກກະສິກຳ ແລະ ປ່າໄມ້ ແຂວງ, ນະຄອນຫຼວງ ແລະ ດ່ານກັກກັນພືດ ຕ້ອງຄຸ້ມຄອງ ແລະ ກວດກາ	
6	ການກວດກາ ໝາກໄມ້ນຳເຂົ້າ	ການນຳເຂົ້າ ພືດຜັກ ແລະ ໝາກໄມ້ສິດ ໃຫ້ສອດຄ່ອງຕາມມາດຕະຖານຄວາມປອດໄພຂອງອາຫານ ໂດຍປະສານສົມທົບກັບຂະແໜງການທີ່ກ່ຽວຂ້ອງ. ສ່ວນຂັ້ນຕອນລະອຽດໄດ້ກຳນົດໄວ້ໃນບົດແນະນຳ ຂອງກົມປຸກຝັງ.	
7	ການນຳເຂົ້າພືດ, ຜະລິດຕະພັນພືດ ແລະ ວັດຖຸຕ້ອງຄວບຄຸມ ຕ້ອງຜ່ານດ່ານທີ່ກຳນົດໄວ້	<u>ມາດຕາ 18:</u> ກົມປຸກຝັງ ເປັນຜູ້ຄົ້ນຄວ້າ ແລະ ກຳນົດດ່ານກັກກັນພືດ ສາກົນ ທີ່ໄດ້ມາດຕະຖານໃນການກວດກາການນຳເຂົ້າ ພືດ, ຜະລິດຕະພັນ ພືດ ແລະ ວັດຖຸຕ້ອງຄວບຄຸມ ເພື່ອສະເໜີກະຊວງກະສິກຳ ແລະ ປ່າໄມ້ ພິຈາລະນາ ແລະ ປະກາດໃຊ້ໃນແຕ່ລະໄລຍະ .	

ລ/ດ	ຊື່ມາດຕະການ	ລາຍລະອຽດ	ນິຕິກຳ
8	ການກວດກາພືດ, ຜະລິດຕະພັນພືດ, ແລະ ວັດຖຸຕ້ອງຄວບຄຸມ ນຳເຂົ້າ	<p><u>ມາດຕາ 21</u></p> <p>ເມື່ອຊຸດສິນຄ້າ ມາເຖິງຕ່ານນຳເຂົ້າທີ່ກຳນົດໄວ້, ເຈົ້າໜ້າທີ່ກັກກັນພືດ ຕ້ອງດຳເນີນການກວດກາຊຸດສິນຄ້າທັນທີ ໂດຍສະເພາະສິນຄ້າທີ່ເນົ່າເປື້ອຍງ່າຍ ຕ້ອງດຳເນີນການກວດກາກ່ອນຊຸດສິນຄ້າປະເພດອື່ນ ແລະ ດຳເນີນການກວດກາເອກະສານ ຕາມທີ່ໄດ້ກຳນົດໄວ້ໃນມາດຕາ 22 ຂອງຂໍ້ຕົກລົງສະບັບນີ້.</p> <p>ພາຍຫຼັງເຈົ້າໜ້າທີ່ກັກກັນພືດ ກວດກາ ແລະ ຍັງຢືນວ່າ ຊຸດສິນຄ້າມີເອກະສານນຳສົ່ງມາຄົບຖ້ວນ ແລະ ປະຕິບັດຖືກຕ້ອງ ຕາມເງື່ອນໄຂດ້ານສຸຂານາໄມພືດ ຂອງ ສປປ ລາວ ແລ້ວ ເຈົ້າໜ້າທີ່ກັກກັນພືດ ຕ້ອງຍັງຢືນ ແລະ ປ່ອຍສິນຄ້າທັນທີ ຕາມລະບຽບການ.....</p>	<p>ຂໍ້ຕົກລົງ ວ່າດ້ວຍ ມາດຕະການສຸຂານາໄມພືດ ສຳລັບການນຳເຂົ້າ ແລະ ສົ່ງຜ່ານພືດ, ຜະລິດຕະພັນພືດ ແລະ ວັດຖຸຕ້ອງຄວບຄຸມ ເລກທີ 2985/ກປ, ລົງວັນທີ 28 ມິຖຸນາ 2019</p> <p>– (ຕໍ່)</p>

3. ມາດຕະການຄຸ້ມຄອງການນຳເຂົ້າ ຝຸ່ນ: ມີ 06 ມາດຕະການ

ລ/ດ	ຊື່ມາດຕະການ	ລາຍລະອຽດ	ນິຕິກຳ
1	ການອອກໃບອະນຸຍາດນຳເຂົ້າຝຸ່ນ	<p>ມາດຕະການອອກໃບອະນຸຍາດນຳເຂົ້າ ບໍ່ໄດ້ຖືກກຳນົດຊັດເຈນໃນຂໍ້ຕົກລົງ ເລກທີ 2169/ກປ. ເຖິງຢ່າງໃດກໍ່ຕາມ, ໃນມາດຕາ 23, 24, 26 ແລະ 27 ໄດ້ກຳນົດໃບອະນຸຍາດນຳເຂົ້າ ແມ່ນເອກະສານໜຶ່ງສຳລັບການດຳເນີນທຸລະກິດ ກ່ຽວກັບຝຸ່ນ. ພ້ອມດຽວກັນ, <u>ການອອກອະນຸຍາດໃບອະນຸຍາດນຳເຂົ້າຝຸ່ນ</u> ແມ່ນມອບໃຫ້ສິດໃຫ້ພະແນກກະສິ ແລະ ປ່າໄມ້ ແຂວງ, ນະຄອນຫຼວງ ເປັນຜູ້ອອກ ຕາມມາດຕາ 37.</p>	<p>ຂໍ້ຕົກລົງ ວ່າດ້ວຍການຄຸ້ມຄອງຝຸ່ນໃນ ສປປ ລາວ ເລກທີ 2169/ກປ, ລົງວັນທີ 24 ຕຸລາ 2013</p>
2	ການຕິດສະຫຼາກຝຸ່ນນຳເຂົ້າ	<p><u>ມາດຕາ 19:</u> ທຸກຜະລິດຕະພັນຝຸ່ນ ທີ່ຜະລິດ, ສົ່ງອອກ, ນຳເຂົ້າ ແລະ ຈຳໜ່າຍໃນ ສປປ ລາວ ຕ້ອງຕິດສະຫຼາກ ທີ່ມີຂໍ້ຄວາມທາງດ້ານວິຊາການເປັນພາສາລາວ.</p> <p>ໃນກໍລະນີນຳເຂົ້າມາຈາກຕ່າງປະເທດເພື່ອການຄ້າ ຕ້ອງມີເລກທະບຽນຝຸ່ນ ຈາກປະເທດທີ່ຜະລິດ ແລະ ເລກທະບຽນຝຸ່ນທີ່ຈິດທະບຽນຢູ່ ສປປ ລາວ ຕາມທີ່ໄດ້ກຳນົດໄວ້ໃນມາດຕາ 32 ຂອງຂໍ້ຕົກລົງສະບັບນີ້.</p>	

ລ/ດ	ຊື່ມາດຕະການ	ລາຍລະອຽດ	ນິຕິກຳ
3	ການຫຸ້ມຫໍ່ຜູ້ນຳເຂົ້າ	<p><u>ມາດຕາ 18:</u> ການຫຸ້ມຫໍ່ຜູ້ນຳ ຕ້ອງບັນຈຸໃນພາຊະນະທີ່ເໝາະສົມ ຕາມຄຸນລັກສະນະຂອງຜູ້ນຳ ແລະ ຮັບປະກັນຄວາມປອດໄພໃນເວລານຳເຂົ້າ, ສົ່ງອອກ, ຂົນສົ່ງ, ເກັບຮັກສາ, ຈຳໜ່າຍ ແລະ ນຳໃຊ້ ເພື່ອຮັບປະກັນຄຸນນະພາບຂອງຜູ້ນຳ ບໍ່ໃຫ້ເກີດອັນຕະລາຍຕໍ່ສຸຂະພາບຂອງຄົນ, ສັດ ແລະ ສິ່ງແວດລ້ອມ.</p>	<p>ຂໍ້ຕົກລົງ ວ່າດ້ວຍການຄຸ້ມຄອງຜູ້ນຳໃນສປປ ລາວ ເລກທີ 2169/ກປ, ລົງວັນທີ 24 ຕຸລາ 2013</p>
4	ການຈັດທະບຽນຜູ້ນຳເຂົ້າ	<p><u>ມາດຕາ 29:</u> ຜູ້ນຳ ທີ່ຜະລິດ, ສົ່ງອອກ, ນຳເຂົ້າ, ຈຳໜ່າຍ ແລະ ນຳໃຊ້ໃນສປປ ລາວ ຕ້ອງໄດ້ຈັດທະບຽນນຳກົມປຸກຝັງ, ກະຊວງກະສິກຳ ແລະ ປ່າໄມ້. ສຳລັບຜູ້ນຳທີ່ຈະນຳເຂົ້າ ຕ້ອງໄດ້ຈັດທະບຽນຈາກປະເທດສົ່ງອອກ ຫຼື ປະເທດຕົ້ນທາງ ກ່ອນ.</p>	
5	ມາດຕະຖານຜູ້ນຳເຂົ້າ	<p><u>ມາດຕາ 8-17</u> ໄດ້ກຳນົດມາດຕະຖານຜູ້ນຳເຄມີ, ຜູ້ນຳອົງຄະທາດ, ຜູ້ນຳຊີວະພາບ, ຜູ້ນຳອົງຄະທາດຊີວະພາບ, ຜູ້ນຳອົງຄະທາດເຄມີ ພ້ອມທັງ ເກນຄາດເຄື່ອນທາດອາຫານຫຼັກ ແລະ ຜູ້ນຳປະເພດຕ່າງໆທີ່ມີລັກສະນະປອມ ແລະ ບໍ່ໄດ້ມາດຕະຖານ ຢ່າງຊັດເຈນ.</p>	
6	ການກວດກາຜູ້ນຳເຂົ້າ	<p><u>ມາດຕາ 40:</u> ຊື່ຂອງມາດຕາ 40 ແມ່ນການກວດກາຜູ້ນຳ ແຕ່ເນື້ອໃນຂອງມາດຕາດັ່ງກ່າວ ບໍ່ໄດ້ມີຄຳສັບໃດ ທີ່ກຳນົດໃຫ້ມີກວດກາຜູ້ນຳເຂົ້າ. ແຕ່ໃນການຈັດຕັ້ງປະຕິບັດ ແມ່ນມີການກວດກາຜູ້ນຳເຂົ້າ ໂດຍເຈົ້າໜ້າທີ່ກັກກັນພຶດປະຈຳດ່ານ.</p>	

4. ມາດຕະການຄຸ້ມຄອງການນຳເຂົ້າ ຢາປາບສັດຕູພືດ: ມີ 08 ມາດຕະການ

ລ/ດ	ຊື່ມາດຕະການ	ລາຍລະອຽດ	ນິຕິກຳ
1	ການຂົນສົ່ງ ແລະ ການເກັບຮັກສາ ຢາປາບສັດຕູພືດ ນຳເຂົ້າ	<p>ມາດຕາ 32, ວັກ 2:</p> <p>ສຳລັບການຂົນສົ່ງຢາປາບສັດຕູພືດ ລວມທັງສຳເສດເຫຼືອຢາປາບສັດຕູພືດ ທີ່ນຳເຂົ້າ, ສົ່ງອອກ, ສົ່ງຜ່ານ, ຜະລິດ, ຈຳໜ່າຍ ແລະ ນຳໃຊ້ ຕ້ອງປະຕິບັດຕາມເງື່ອນໄຂດັ່ງນີ້:</p> <ol style="list-style-type: none"> 1. ມີຜູ້ຂັບຂີ່ທີ່ມີປະສົບການ ແລະ ຄວາມຮູ້ພື້ນຖານ ກ່ຽວກັບ ການປ້ອງກັນ ແລະ ຮັກສາຄວາມປອດໄພ ກ່ຽວກັບຢາປາບສັດຕູພືດ; 2. ມີລົດຂົນສົ່ງ ຢາປາບສັດຕູພືດ ແລະ ສິ່ງເສດເຫຼືອຢາປາບສັດຕູພືດສະເພາະ ຕາມມາດຕະຖານເຕັກນິກທີ່ກ່ຽວຂ້ອງ; 3. ມີຄູ່ມື ແລະ ອຸປະກອນປ້ອງກັນຄວາມປອດໄພ; 4. ຂົນສົ່ງຕາມເສັ້ນທາງ ທີ່ໄດ້ຮັບອະນຸຍາດ; 5. ສຳເນົາໃບອະນຸຍາດນຳເຂົ້າ ແລະ ເອກະສານອື່ນທີ່ກ່ຽວຂ້ອງຂອງຜູ້ດຳເນີນທຸລະກິດນຳເຂົ້າ ແລະ ຈຳໜ່າຍ ໄປພ້ອມກັບການຂົນສົ່ງຢາປາບສັດຕູພືດ; 6. ມີລົດຂົນສົ່ງຢາປາບສັດຕູພືດ ທີ່ປິດແຈບ ແລະ ມີປ້າຍເຕືອນອັນຕະລາຍ; 7. ສຳລັບຂະບວນລົດຂົນສົ່ງຢາປາບສັດຕູພືດ ຕ້ອງມີລົດນຳຂະບວນຖືກຕ້ອງ ຕາມລະບຽບການທີ່ກ່ຽວຂ້ອງ. 8. ແລະ ເງື່ອນໄຂອື່ນ. 	<p>ດຳລັດ ວ່າດ້ວຍ ການຄຸ້ມຄອງຢາປາບສັດຕູພືດ ເລກທີ 258/ລບ, ລົງວັນທີ 24 ສິງຫາ 2017</p>

ລ/ດ	ຊື່ມາດຕະການ	ລາຍລະອຽດ	ນິຕິກຳ
		<p>ມາດຕາ 33, ວັກ 2: ນອກຈາກນັ້ນ ສຳລັບຜູ້ຜະລິດ, ຜູ້ນຳເຂົ້າ ແລະ ຜູ້ຈຳໜ່າຍ ຢາປາບສັດຕູພືດ ຕ້ອງມີ:</p> <ol style="list-style-type: none"> 1. ສາເກັບມ້ຽນສະເພາະ ທີ່ຫ່າງໄກຈາກເດັກນ້ອຍ, ຊຸມຊົນ, ໂຮງຮຽນ, ໂຮງໝໍ, ຕະຫຼາດ, ແຫຼ່ງນໍ້າ ແລະ ຖືກຕ້ອງຕາມມາດຕະຖານເຕັກນິກ, ມີລະບົບການເກັບຮັກສາທີ່ປອດໄພລວມທັງມາດຕະການບົວລະບັດຮັກສາ, ມາດຕະການປ້ອງກັນ, ຝື່ນຝູ, ກຳຈັດຄວາມເປັນພິດ ແລະ ອັກຄີໄຟ; 2. ການຝຶກອົບຮົມ ໃຫ້ແກ່ແຮງງານເຮັດວຽກໃນສາງເກັບມ້ຽນກ່ຽວກັບການປ້ອງກັນ ແລະ ຮັກສາຄວາມປອດໄພ ແລະ ມີປ້າຍເຕືອນອັນຕະລາຍ ຕິດໄວ້ໃນສາງເກັບມ້ຽນ; 3. ບັນທຶກຂໍ້ມູນການເກັບຮັກສາຢາປາບສັດຕູພືດ ແລະ ລາຍງານເປັນປົກກະຕິ ໃຫ້ອົງການຄຸ້ມຄອງວຽກງານຢາປາບສັດຕູພືດ ຊາບ; 4. ແລະ ເງື່ອນໄຂອື່ນ. 	<p>ດຳລັດ ວ່າດ້ວຍ ການຄຸ້ມຄອງຢາປາບສັດຕູພືດ ເລກທີ 258/ລບ, ລົງວັນທີ 24 ສິງຫາ 2017 – (ຕໍ່)</p>
2	ການຕິດສະຫຼາກ ຢາປາບສັດຕູພືດນຳເຂົ້າ	<p>ມາດຕາ 26: ຢາປາບສັດຕູພືດທຸກຊະນິດ ທີ່ຜະລິດ, ນຳເຂົ້າ ແລະ ຈຳໜ່າຍໃນ ສປປ ລາວ ຕ້ອງມີສະຫຼາກເປັນຮູບຜາບ, ຂໍ້ຄວາມ ຫຼື ເປັນຕົວອັກສອນ ພາສາລາວ ແລະ ພາສາຕ່າງປະເທດ ເພື່ອສະແດງ, ຊີ້ບອກຄວາມເປັນອັນຕະລາຍ, ຄຳແນະນຳໃນ</p>	

ລ/ດ	ຊື່ມາດຕະການ	ລາຍລະອຽດ	ນິຕິກຳ
		<p>ການນຳໃຊ້ ແລະ ການປ້ອງກັນຄວາມປອດໄພ ຂອງຢາປາບສັດຕູພືດ. ສຳລັບຮູບພາບ ແລະ ເນື້ອໃນຂອງສະຫຼາກ ແມ່ນ ກະຊວງກະສິກຳ ແລະ ປ່າໄມ້ເປັນຜູ້ກຳນົດ.</p> <p>ການຕິດສະຫຼາກ ຕ້ອງຕິດແນບ ຫຼື ພິມໃສ່ກັບພາຊະນະບັນຈຸ ຢາປາບສັດຕູພືດໂດຍກົງ ແລະ ຕ້ອງຕິດໃຫ້ມີຄວາມແໜ້ນໜາ, ທົນທານ ແລະ ໝັ້ນໜຽວ.</p>	<p>ດຳລັດ ວ່າດ້ວຍ ການຄຸ້ມຄອງຢາປາບສັດຕູພືດ ເລກທີ 258/ລປ, ລົງວັນທີ 24 ສິງຫາ 2017 – (ຕໍ່)</p>
3	ການຫຸ້ມຫໍ່ ຢາປາບສັດຕູພືດນຳເຂົ້າ	<p><u>ມາດຕາ 25:</u> ພາຊະນະບັນຈຸ ແລະ ການຫຸ້ມຫໍ່ຢາປາບສັດຕູພືດ ຕ້ອງ ຮັບປະກັນ ດັ່ງນີ້:</p> <ol style="list-style-type: none"> 1. ມີຄວາມແຂງແກ່ນ, ທົນທານ ແລະ ຮັບປະກັນບໍ່ໃຫ້ຮົ່ວຊຶມ; 2. ບໍ່ເປື້ອນ ແລະ ບໍ່ສິ່ງຜົນກະທົບຕໍ່ຄຸນນະພາບ ຂອງຢາປາບສັດຕູພືດ ພາຍໃຕ້ສະພາບປົກກະຕິຂອງການເກັບຮັກສາ ແລະ ນຳໃຊ້ ໃນໄລຍະເວລາທີ່ໄດ້ກຳນົດ; 3. ບໍ່ຄ້າຍຄືກັບພາຊະນະບັນຈຸ ແລະ ການຫຸ້ມຫໍ່ອາຫານ ແລະ ເຄື່ອງດື່ມ; 4. ມີຝາປິດແໜ້ນ ເພື່ອບໍ່ໃຫ້ເຕັກນ້ອຍເປີດໄດ້; 5. ມີຄວາມເໝາະສົມກັບແຕ່ລະຊະນິດຢາປາບສັດຕູພືດ; 6. ມີຄວາມປອດໄພ ໃນເວລາເກັບຮັກສາ ແລະ ນຳໃຊ້. 	

ລ/ດ	ຊື່ມາດຕະການ	ລາຍລະອຽດ	ນິຕິກຳ
4	ຢາປາບສັດຕູພືດ ຕ້ອງໄດ້ນຳເຂົ້າຜ່ານດ່ານທີ່ກຳນົດໄວ້	<p><u>ມາດຕາ 29, ຂໍ້ 3:</u> ການນຳເຂົ້າຢາປາບສັດຕູພືດ ຕ້ອງປະຕິບັດ ດັ່ງນີ້: 3. ນຳເຂົ້າຕາມດ່ານ ທີ່ກຳນົດໄວ້ໃນໃບອະນຸຍາດນຳເຂົ້າ ແລະ ໄດ້ຮັບການກວດກາຄວາມຖືກຕ້ອງ ແລະ ຄົບຖ້ວນຂອງຢາປາບສັດຕູພືດຈາກເຈົ້າໜ້າທີ່ ທີ່ກ່ຽວຂ້ອງ.</p>	ດຳລັດ ວ່າດ້ວຍ ການຄຸ້ມຄອງຢາປາບສັດຕູພືດ ເລກທີ 258/ລປ, ລົງວັນທີ 24 ສິງຫາ 2017 – (ຕໍ່)
5	ການກວດກາ ຢາປາບສັດຕູພືດນຳເຂົ້າ		
6	ກຳນົດໃຫ້ຜູ້ນຳເຂົ້າຕ້ອງຂຶ້ນທະບຽນຜູ້ນຳເຂົ້າຢາປາບສັດຕູພືດ	<p><u>ມາດຕາ 38:</u> ບຸກຄົນ, ນິຕິບຸກຄົນ ແລະ ການຈັດຕັ້ງ ທີ່ມີຈຸດປະສົງດຳເນີນທຸລະກິດ ກ່ຽວກັບຢາປາບສັດຕູພືດ ຕ້ອງໄດ້ຂຶ້ນທະບຽນວິສາຫະກິດ ນຳຂະແໜງການອຸດສາຫະກຳ ແລະ ການຄ້າ ຕາມກົດໝາຍວ່າດ້ວຍວິສາຫະກິດ, ພາຍຫຼັງໄດ້ທະບຽນວິສາຫະກິດແລ້ວ ຕ້ອງຂໍອະນຸຍາດເຄື່ອນໄຫວກິດຈະການ ກ່ຽວກັບຢາປາບສັດຕູພືດ ນຳຂະແໜງການກະສິກຳ ແລະ ປ່າໄມ້.</p> <p><u>ມາດຕາ 42:</u> ຜູ້ທີ່ຈະດຳເນີນທຸລະກິດການນຳເຂົ້າ ແລະ ຈຳໜ່າຍຢາປາບສັດຕູພືດ ຕ້ອງມີວິຊາການທີ່ໄດ້ຮັບໃບປະກາດສະນິຍາບັດ ຫຼື ໃບຢັ້ງຢືນປະກອບວິຊາຊີບຈຳໜ່າຍຢາປາບສັດຕູພືດ ທີ່ຮັບຮອງຈາກກະຊວງກະສິກຳ ແລະ ປ່າໄມ້, ມີສາງເກັບມ້ຽນ, ສະຖານທີ່ຈຳໜ່າຍສະເພາະ, ພາຫະນະຂົນສົ່ງ, ຕູ້ເກັບມ້ຽນຢາປາບສັດຕູພືດສະເພາະ, ອຸປະກອນຮັບໃຊ້, ເຄື່ອງໃຊ້ຫ້ອງການ, ລະບົບຮັກສາຄວາມປອດໄພ ແລະ ປິ່ນປົວເບື້ອງຕົ້ນ ຕາມມາດຕະຖານເຕັກນິກ ທີ່ຂະແໜງການກ່ຽວຂ້ອງກຳນົດ.</p>	

ລ/ດ	ຊື່ມາດຕະການ	ລາຍລະອຽດ	ນິຕິກຳ
7	<p>ຢາປາບສັດຕູພືດ ທີ່ເປັນອັນຕະລາຍປານກາງ, ໜ້ອຍ ແລະ ບໍ່ເປັນພິດກະທັນຫັນ ຕ້ອງໄດ້ຮັບການຈິດທະບຽນ.</p>	<p><u>ມາດຕາ 15, ວັກ 1:</u> ຜູ້ທີ່ມີຈຸດປະສົງ ຜະລິດ ຫຼື ນຳເຂົ້າ ເພື່ອຈຳໜ່າຍ ແລະ ນຳໃຊ້ ຢາປາບສັດຕູພືດຢູ່ ສປປ ລາວ ຕ້ອງຍື່ນຄຳຮ້ອງຟ້ອມດ້ວຍ ເອກະສານປະກອບ ຕໍ່ກົມປຸກຝັງ, ກະຊວງກະສິກຳ ແລະ ປ່າໄມ້ ເພື່ອຂໍຂຶ້ນທະບຽນວິຊາການຢາປາບສັດຕູພືດ.</p> <p><u>ມາດຕາ 17:</u> ຜູ້ທີ່ມີຈຸດປະສົງຂຶ້ນທະບຽນວິຊາການຢາປາບສັດຕູພືດ ຕ້ອງມີ ເງື່ອນໄຂ ດັ່ງນີ້:</p> <ol style="list-style-type: none"> 1. ໄດ້ຮັບອະນຸຍາດດຳເນີນທຸລະກິດ ກ່ຽວກັບການຜະລິດ ຫຼື ການນຳເຂົ້າ ຢາປາບສັດຕູພືດ ໃນ ສປປ ລາວ; 2. ເປັນຢາປາບສັດຕູພືດ ທີ່ຂຶ້ນທະບຽນຈາກປະເທດສິ່ງອອກ; 3. ໄດ້ຮັບການມອບສິດຈາກຜູ້ຜະລິດຢາປາບສັດຕູພືດ ຂອງ ປະເທດສິ່ງອອກ; 4. ມີບົດປະເມີນ ກ່ຽວກັບປະສິດທິພາບ, ຄຸນລັກສະນະ ແລະ ຄວາມປອດໄພຂອງຢາປາບສັດຕູພືດ; 5. ມີແຜນການທົດສອບ ກ່ຽວກັບຄຸນນະພາບ ແລະ ປະສິດ ທິພາບຢາປາບສັດຕູພືດຢູ່ຫ້ອງວິໄຈ ແລະ ພາກສະໜາມ ໃນ ຝື່ນທີ່ເປົ້າໝາຍ; 6. ມາດຕະຖານຕົວຢ່າງຢາປາບສັດຕູພືດ ແລະ ຕົວຢ່າງຜະລິດ ຕະພັນ. 	<p>ດຳລັດ ວ່າດ້ວຍ ການຄຸ້ມຄອງຢາປາບສັດຕູ ພືດ ເລກທີ 258/ລປ, ລົງວັນທີ 24 ສິງຫາ 2017 – (ຕໍ່)</p>

ລ/ດ	ຊື່ມາດຕະການ	ລາຍລະອຽດ	ນິຕິກຳ
8	<p>ຢາປາບສັດຕູພືດ ທີ່ເປັນອັນຕະລາຍປານກາງ, ໜ້ອຍ ແລະ ບໍ່ເປັນພິດກະທັນຫັນ ຕ້ອງໄດ້ ຮັບໃບອະນຸຍາດນຳເຂົ້າ</p>	<p><u>ມາດຕາ 11, ວັກ 2:</u> ຢາປາບສັດຕູພືດອັນຕະລາຍປານກາງ ສາມາດຜະລິດ, ນຳເຂົ້າ, ສົ່ງອອກ, ສົ່ງຜ່ານ, ຈຳໜ່າຍ, ນຳໃຊ້ ແລະ ຄອບຄອງ ໂດຍຂັ້ນທະບຽນ ແລະ ຂໍອະນຸຍາດນຳຂະແໜງການກະສິກຳ ແລະ ປ່າໄມ້ ແລະ ຕ້ອງຢູ່ພາຍໃຕ້ການຄຸ້ມຄອງຕາມລະບຽບ ການທີ່ກ່ຽວຂ້ອງຢ່າງເຂັ້ມງວດ.</p> <p><u>ມາດຕາ 12, ວັກ 2:</u> ຢາປາບສັດຕູພືດທີ່ເປັນອັນຕະລາຍໜ້ອຍ ສາມາດຜະລິດ, ນຳເຂົ້າ, ຈຳໜ່າຍ, ສົ່ງຜ່ານ, ສົ່ງອອກ, ນຳໃຊ້ ແລະ ຄອບຄອງ ໂດຍຂັ້ນທະບຽນ ແລະ ຂໍອະນຸຍາດ ນຳອົງການຄຸ້ມຄອງວຽກ ງານຢາປາບສັດຕູພືດ ແລະ ຕ້ອງປະຕິບັດຕາມລະບຽບການທີ່ ກ່ຽວຂ້ອງ ຢ່າງເຂັ້ມງວດ.</p> <p><u>ມາດຕາ 13, ວັກ 2:</u> ຢາປາບສັດຕູພືດອັນຕະລາຍບໍ່ເປັນພິດກະທັນຫັນ ສາມາດ ຜະລິດ, ນຳເຂົ້າ, ຈຳໜ່າຍ, ສົ່ງຜ່ານ, ສົ່ງອອກ, ນຳໃຊ້ ແລະ ຄອບຄອງ ໂດຍຂັ້ນທະບຽນ ແລະ ຂໍອະນຸຍາດ ນຳຂະແໜງ ການກະສິກຳ ແລະ ປ່າໄມ້ ຍົກເວັ້ນຢາປາບສັດຕູພືດຊີວະພາບ ທີ່ມີຄວາມປອດໄພຕໍ່ສຸຂະພາບ ຂອງຄົນ, ສັດ ແລະ ສິ່ງແວດ ລ້ອມ ຊຶ່ງບໍ່ໄດ້ບັນຈຸໃສ່ພາຊະນະເພື່ອຈຳໜ່າຍ.</p>	<p>ດຳລັດ ວ່າດ້ວຍ ການຄຸ້ມຄອງຢາປາບສັດຕູ ພືດ ເລກທີ 258/ລປ, ລົງວັນທີ 24 ສິງຫາ 2017 – (ຕໍ່)</p>

5. ມາດຕະການຄຸ້ມຄອງການນຳເຂົ້າ ສັດ ແລະ ຜະລິດຕະພັນສັດ (ໝູ ແລະ ສັດປີກ): ມີ 04 ມາດຕະການ

ລ/ດ	ຊື່ມາດຕະການ	ລາຍລະອຽດ	ນິຕິກຳ
1	ການນຳເຂົ້າສັດ, ຜະລິດຕະພັນສັດ ແລະ ຜະລິດຕະພັນສິນຄ້າ ກ່ຽວກັບສັດ ຕ້ອງຜ່ານ ດ່ານທີ່ກຳນົດໄວ້	<p><u>ຂໍ້ 4, ມາດຕາ 18:</u></p> <p>ບຸກຄົນ ຫຼື ນິຕິບຸກຄົນ ທີ່ມີຈຸດປະສົງນຳເຂົ້າສັດ, ຜະລິດຕະພັນສັດ ແລະ/ຫຼື ຜະລິດຕະພັນສິນຄ້າກ່ຽວກັບສັດ ມາໃນ ສປປ ລາວ ໃຫ້ປະຕິບັດຕາມເງື່ອນໄຂດັ່ງນີ້:</p> <p>4. ນຳເຂົ້າສັດ, ຜະລິດຕະພັນສັດ ແລະ/ຫຼື ຜະລິດຕະພັນສິນຄ້າກ່ຽວກັບສັດ ຕາມດ່ານນຳເຂົ້າທີ່ກຳນົດ ໂດຍ ອີງການຄຸ້ມຄອງວຽກງານການລ້ຽງສັດ ແລະ ການສັດຕະວະແຜດ.</p>	ດຳລັດ ວ່າດ້ວຍການຄຸ້ມຄອງ ການເຄື່ອນຍ້າຍ ສັດ ແລະ ຜະລິດຕະພັນສິນຄ້າ ກ່ຽວກັບ ສັດ ເລກທີ 230/ລປ, ລົງວັນທີ 04 ມິຖຸນາ 2012
2	ການອອກໃບອະນຸຍາດນຳເຂົ້າສັດ ແລະ ຜະລິດຕະພັນສິນຄ້າ ກ່ຽວກັບສັດ	<p><u>ມາດຕາ 6:</u></p> <p>ສັດ ແລະ ຜະລິດຕະພັນສັດ ທີ່ຕ້ອງໄດ້ຂໍອະນຸຍາດນຳເຂົ້າ ແມ່ນປະເພດສັດ ແລະ ຜະລິດຕະພັນສັດ ເພື່ອຈຸດປະສົງເປັນ ທຸລະກິດ-ການຄ້າ ຕາມທີ່ໄດ້ກຳນົດໄວ້ໃນເອກະສານຊ້ອນ ທ້າຍ 1 ຂອງຂໍ້ຕົກລົງສະບັບນີ້.</p> <p><u>ວັກ 1, ຂໍ້ 1, ມາດຕາ 7:</u></p> <p>ເອກະສານສຳລັບການຂໍໃບອະນຸຍາດນຳເຂົ້າ ມີດັ່ງນີ້:</p> <p>1. ໃບຄຳຮ້ອງຂໍອະນຸຍາດນຳເຂົ້າ ຕາມທີ່ໄດ້ກຳນົດໄວ້ໃນ ເອກະສານຊ້ອນທ້າຍ 3 ຂອງຂໍ້ຕົກລົງສະບັບນີ້.</p>	ຂໍ້ຕົກລົງ ວ່າດ້ວຍການນຳເຂົ້າ, ສົ່ງອອກ ແລະ ສົ່ງຜ່ານ ສັດ ແລະ ຜະລິດຕະພັນສັດ ເລກທີ 0795/ກປ, ລົງວັນທີ 18 ເມສາ 2019

ລ/ດ	ຊື່ມາດຕະການ	ລາຍລະອຽດ	ນິຕິກຳ
3	ຕ້ອງມີໃບຢັ້ງຢືນສຸຂະພາບສັດ ຫຼື ໃບຢັ້ງຢືນສຸຂະພາບໄມ ຜະລິດຕະພັນສິນຄ້າ ກ່ຽວກັບສັດ ຈາກປະເທດຕົ້ນທາງ	<p><u>ວັກ 2, ຂໍ້ 1, ມາດຕາ 7:</u> ເອກະສານເພີ່ມເຕີມອື່ນ ໃນມື້ນຳສິນຄ້າເຂົ້າຕົວຈິງ ມີດັ່ງນີ້:</p> <ol style="list-style-type: none"> 1. <u>ໃບຢັ້ງຢືນສຸຂະພາບສັດ ຫຼື ສຸຂະພາບໄມສັດ</u> ຈາກອົງການຄຸ້ມຄອງວຽກງານສັດຕະວະແພດຂອງປະເທດຕົ້ນທາງ; 2. ສຳເນົາ ໃບຂົນສົ່ງສິນຄ້າ ຫຼື Bill of Lading/Airway Bill ກໍລະນີຂົນສົ່ງທາງທາເຮືອ ຫຼື ເຮືອບິນ; 3. ສຳເນົາ ໃບຢັ້ງຢືນກຳມະພັນສັດ ຖ້ານຳສັດມາເປັນແນວພັນ; 4. ສຳເນົາ ໃບຢັ້ງຢືນການສັກຢາກັນພະຍາດສັດ (ໃນກໍລະນີທີ່ສປປ ລາວ ຮຽກຮ້ອງ). 	ຂໍ້ຕົກລົງ ວ່າດ້ວຍການນຳເຂົ້າ, ສົ່ງອອກ ແລະ ສົ່ງຜ່ານ ສັດ ແລະ ຜະລິດຕະພັນສັດ ເລກທີ 0795/ກປ, ລົງວັນທີ 18 ເມສາ 2019 – (ຕໍ່)
4	ການກວດກາ ສັດ, ຜະລິດຕະພັນສັດ ແລະ ຜະລິດຕະພັນສິນຄ້າ ກ່ຽວກັບສັດ ນຳເຂົ້າ	<p><u>ມາດຕາ 9:</u> ເວລານຳເຂົ້າສັດ ແລະ ຜະລິດຕະພັນສັດຢູ່ດ່ານ ໃຫ້ປະຕິບັດດັ່ງນີ້:</p> <ol style="list-style-type: none"> 1. ຜູ້ນຳເຂົ້າ ແຈ້ງໃບຢັ້ງຢືນການກວດກາເອກະສານຢູ່ດ່ານ, ລາຍການ ສັດ ແລະ ຜະລິດຕະພັນສັດ ຕໍ່ເຈົ້າໜ້າທີ່ສັດຕະວະແພດປະຈຳດ່ານ; 2. ເຈົ້າໜ້າທີ່ສັດຕະວະແພດປະຈຳດ່ານ ບັນທຶກຂໍ້ມູນກ່ຽວກັບສັດ ແລະ ຜະລິດຕະພັນສັດ ເຂົ້າໃນຖານຂໍ້ມູນ ພ້ອມທັງ <u>ດຳເນີນການກວດກາ ແລະ ອອກໃບຢັ້ງຢືນການກວດກາ</u> ຕາມແບບຟິມທີ່ກຳນົດໄວ້ໃນເອກະສານຊ້ອນທ້າຍ 6 ຂອງຂໍ້ຕົກລົງສະບັບນີ້, ສຳເນົາໄວ້ ໜຶ່ງສະບັບ ແລະ ແຈ້ງໃຫ້ຜູ້ນຳເຂົ້າຈ່າຍຄ່າທຳນຽມ ແລະ ບໍລິການຕາມລະບຽບການ ແລ້ວຈຶ່ງອະນຸຍາດໃຫ້ເຄື່ອນຍ້າຍສິນຄ້າໄປຫາພາກສ່ວນຜາສີ..... 	

6. ມາດຕະການຄຸ້ມຄອງການນໍາເຂົ້າ ປາ, ສັດນໍ້າ ແລະ ຜະລິດຕະພັນສັດນໍ້າ: ມີ 04 ມາດຕະການ

ລ/ດ	ຊື່ມາດຕະການ	ລາຍລະອຽດ	ນິຕິກຳ
1	ການອອກໃບອະນຸຍາດນໍາເຂົ້າ ປາ, ສັດນໍ້າ ແລະ ຜະລິດຕະພັນສັດນໍ້າ	<p><u>ມາດຕາ 6:</u> ບຸກຄົນ, ນິຕິບຸກຄົນ ແລະ ການຈັດຕັ້ງທີ່ມີຈຸດປະສົງນໍາເຂົ້າ ສັດນໍ້າ ແລະ ຜະລິດຕະພັນສັດນໍ້າ ທີ່ໄດ້ກຳນົດໄວ້ໃນ ເອກະສານຊ້ອນທ້າຍ 1 ຂອງຂໍ້ຕົກລົງສະບັບນີ້ ເພື່ອເປົ້າໝາຍ ທາງການຄ້າ ຕ້ອງໄດ້ຮັບອະນຸຍາດ ຈາກກົມລ້ຽງສັດ ແລະ ການປະມົງ.</p>	<p>ຂໍ້ຕົກລົງ ວ່າດ້ວຍການນໍາເຂົ້າ, ສົ່ງອອກ ແລະ ສົ່ງຜ່ານ ສັດນໍ້າ ແລະ ຜະລິດຕະພັນສັດນໍ້າ ເລກ ທີ 4211/ກປ, ລົງວັນທີ 29 ພະຈິກ 2019</p>
2	ຕ້ອງມີໃບຢັ້ງຢືນສຸຂະພາບສັດ ຫຼື ໃບຢັ້ງຢືນ ສຸຂະນາໄມຜະລິດຕະພັນສິນຄ້າ ກ່ຽວກັບສັດ ຈາກປະເທດຕົ້ນທາງ	<p><u>ຂໍ້ 2, ມາດຕາ 7:</u> ບຸກຄົນ, ນິຕິບຸກຄົນ ແລະ ການຈັດຕັ້ງ ທີ່ມີຈຸດປະສົງນໍາເຂົ້າ ສັດນໍ້າ ແລະ ຜະລິດຕະພັນສັດນໍ້າ ມາໃນ ສປປ ລາວ ໃຫ້ ປະຕິບັດຕາມເງື່ອນໄຂດັ່ງນີ້: 1. ມີໃບຢັ້ງຢືນສຸຂະພາບສັດນໍ້າ ຫຼື ໃບຢັ້ງຢືນສຸຂະນາໄມ ຜະລິດຕະພັນສັດນໍ້າ ຈາກອົງການຄຸ້ມຄອງວຽກງານ ສັດຕະວະແພດຂອງປະເທດຕົ້ນທາງ.</p>	
3	ການກວດກາ ປາ, ສັດນໍ້າ ແລະ ຜະລິດຕະພັນ ສັດນໍ້າ ນໍາເຂົ້າ	<p><u>ມາດຕາ 10:</u> ໃນເວລານໍາເຂົ້າສັດນໍ້າ ແລະ ຜະລິດຕະພັນສັດນໍ້າ ຢູ່ດ່ານ ໃຫ້ ປະຕິບັດດັ່ງນີ້:</p>	

ລ/ດ	ຊື່ມາດຕະການ	ລາຍລະອຽດ	ນິຕິກຳ
3 (ຕໍ່)	ການກວດກາ ປາ, ສັດນ້ຳ ແລະ ຜະລິດຕະພັນ ສັດນ້ຳ ນຳເຂົ້າ – (ຕໍ່)	<ol style="list-style-type: none"> 1. ຜູ້ນຳເຂົ້າ ແຈ້ງໃບຢັ້ງຢືນການກວດກາເອກະສານຢູ່ດ່ານ, ລາຍການສັດນ້ຳ ແລະ ຜະລິດຕະພັນສັດນ້ຳ ຕໍ່ເຈົ້າໜ້າທີ່ ສັດຕະວະແພດ ປະຈຳດ່ານ; 2. ເຈົ້າໜ້າທີ່ສັດຕະວະແພດປະຈຳດ່ານ ບັນທຶກຂໍ້ມູນກ່ຽວກັບສັດນ້ຳ ແລະ ຜະລິດຕະພັນສັດນ້ຳ ເຂົ້າໃນຖານຂໍ້ມູນ <u>ແລ້ວດຳເນີນການກວດກາ ແລະ ອອກໃບຢັ້ງຢືນການກວດກາຢູ່ດ່ານ</u> ຕາມແບບຝິມທີ່ກຳນົດໄວ້ໃນເອກະສານຊ້ອນທ້າຍ 6 ຂອງຂໍ້ຕົກລົງສະບັບນີ້ ພ້ອມທັງສຳເນົາໄວ້ໜຶ່ງສະບັບ ແລະ ແຈ້ງໃຫ້ຜູ້ນຳເຂົ້າ ຈ່າຍຄ່າທຳນຽມ ແລະ ບໍລິການຕາມລະບຽບການ ແລ້ວຈຶ່ງອະນຸຍາດໃຫ້ເຄື່ອນຍ້າຍສິນຄ້າໄປຫາ ພາກສ່ວນພາສີ ຫຼື ພາກສ່ວນອື່ນທີ່ກ່ຽວຂ້ອງ. 	<p>ຂໍ້ຕົກລົງ ວ່າດ້ວຍການນຳເຂົ້າ, ສົ່ງອອກ ແລະ ສົ່ງຜ່ານ ສັດນ້ຳ ແລະ ຜະລິດຕະພັນສັດນ້ຳ ເລກທີ 4211/ກປ, ລົງວັນທີ 29 ພະຈິກ 2019</p> <p>– (ຕໍ່)</p>
4	ການນຳເຂົ້າ ສັດນ້ຳ ແລະ ຜະລິດຕະພັນສັດນ້ຳ ຕ້ອງຜ່ານດ່ານທີ່ກຳນົດໄວ້	<p><u>ມາດຕາ 7:</u> ບຸກຄົນ, ນິຕິບຸກຄົນ ແລະ ການຈັດຕັ້ງ ທີ່ມີຈຸດປະສົງນຳເຂົ້າສັດນ້ຳ ແລະ ຜະລິດຕະພັນສັດນ້ຳ ມາໃນ ສປປ ລາວ ໃຫ້ປະຕິບັດຕາມເງື່ອນໄຂ ດັ່ງນີ້:</p> <ol style="list-style-type: none"> 4. ນຳເຂົ້າສັດນ້ຳ ແລະ ຜະລິດຕະພັນນ້ຳ <u>ຕາມດ່ານທີ່ກຳນົດ</u> ໂດຍອີງການຄຸ້ມຄອງການປະມົງ. 	

7. ມາດຕະການຄຸ້ມຄອງການນຳເຂົ້າ ອາຫານສັດ: ມີ 08 ມາດຕະການ

ລ/ດ	ຊື່ມາດຕະການ	ລາຍລະອຽດ	ນິຕິກຳ
1	ການອອກໃບອະນຸຍາດນຳເຂົ້າ ອາຫານສັດ	<u>ມາດຕາ 28:</u> ການນຳເຂົ້າອາຫານສັດເພື່ອຈຳໜ່າຍ ຕ້ອງປະຕິບັດດັ່ງນີ້:	ດຳລັດ ວ່າດ້ວຍອາຫານສັດ ເລກທີ 02/ລບ, ລົງວັນທີ 02 ມັງກອນ 2020
2	ການນຳເຂົ້າອາຫານສັດ ຕ້ອງຜ່ານດ່ານທີ່ກຳນົດໄວ້	4. <u>ນຳເຂົ້າຕາມດ່ານທີ່ກຳນົດໄວ້ໃນໃບອະນຸຍາດນຳເຂົ້າ ແລະ ໄດ້ຮັບການກວດກາຄວາມຖືກຕ້ອງຈາກ ເຈົ້າໜ້າທີ່ສັດຕະວະແພດປະຈຳດ່ານ.</u>	
3	ອາຫານສັດນຳເຂົ້າ ຕ້ອງໄດ້ຮັບການກວດກາ		
4	ກຳນົດໃຫ້ຜູ້ນຳເຂົ້າຕ້ອງຂຶ້ນທະບຽນຜູ້ນຳເຂົ້າ ອາຫານສັດ	<u>ມາດຕາ 33:</u> ຜູ້ທີ່ມີຈຸດປະສົງດຳເນີນທຸລະກິດ ກ່ຽວກັບອາຫານສັດ ຕ້ອງຢືນຄຳຮ້ອງຟ້ອມເອກະສານຄົບຊຸດ ຕໍ່ຂະແໜງການອຸດສາຫະກຳ ແລະ ການຄ້າ ຕາມທີ່ໄດ້ກຳນົດໄວ້ໃນກົດໝາຍ ວ່າດ້ວຍວິສາຫະກິດ, ພາຍຫຼັງທີ່ໄດ້ໃບທະບຽນວິສາຫະກິດ ແລ້ວຕ້ອງຂໍອະນຸຍາດດຳເນີນທຸລະກິດ ກ່ຽວກັບອາຫານສັດ ນຳຂະແໜງການກະສິກຳ ແລະ ປ່າໄມ້.	
5	ກຳນົດໃຫ້ອາຫານສັດນຳເຂົ້າ ຕ້ອງໄດ້ຮັບການຈັດທະບຽນ	<u>ວັກ 2, ມາດຕາ 11:</u> ຜູ້ດຳເນີນທຸລະກິດກ່ຽວກັບອາຫານສັດແລ້ວ ກ່ອນຈະມີການຜະລິດ, ນຳເຂົ້າ, ສົ່ງອອກ, ສົ່ງຜ່ານ ແລະ ຈຳໜ່າຍ ຕ້ອງຂໍຂຶ້ນທະບຽນອາຫານສັດ ຕາມດຳລັດສະບັບນີ້.	

ລ/ດ	ຊື່ມາດຕະການ	ລາຍລະອຽດ	ນິຕິກຳ
6	ອາຫານສັດນຳເຂົ້າ ຕ້ອງໄດ້ຮັບການຫຸ້ມຫໍ່	<p><u>ມາດຕາ 23:</u></p> <p>ອາຫານສັດ, ສ່ວນປະກອບຂອງອາຫານສັດ <u>ຕ້ອງບັນຈຸໄວ້ໃນ ພາຊະນະທີ່ຮັບປະກັນ, ໃໝ່, ສະອາດ, ປອດໄພ ແລະ ມີສະຫຼາກ ເປັນພາສາລາວ ແລະ ພາສາຕ່າງປະເທດ ທີ່ຊັດເຈນ ໂດຍຕ້ອງມີ ຂໍ້ມູນດັ່ງນີ້: 1) ຊື່ອາຫານສັດທາງການຄ້າ; 2) ເຄື່ອງໝາຍການຄ້າ; 3) ເລກທະບຽນອາຫານສັດ; 4) ຊື່ ແລະ ທີ່ຢູ່ ຂອງໂຮງງານຜະລິດ; 5) ນ້ຳໜັກຕາມລະບົບເມຕຣິກ; 6) ຊື່ວັດຖຸຕົບທີ່ສຳຄັນ ທີ່ເປັນສ່ວນປະກອບຂອງອາຫານສັດ; 7) ຄຸນນະພາບທາງເຄມີ ຫຼື ໂຟຊະນາການຕາມທີ່ຂຶ້ນທະບຽນໄວ້; 8) ວັນເດືອນປີ ຜະລິດ ແລະ ໝົດອາຍຸ; 9) ວິທີການນຳໃຊ້.</u></p>	ດຳລັດ ວ່າດ້ວຍອາຫານສັດ ເລກທີ 02/ລບ, ລົງວັນທີ 02 ມັງກອນ 2020
7	ອາຫານສັດນຳເຂົ້າຕ້ອງໄດ້ຮັບການຕິດສະຫຼາກ	<p><u>ມາດຕາ 24:</u></p> <p>ເກັບຮັກສາ ແລະ ຂົນສົ່ງອາຫານສັດ ຕ້ອງປະຕິບັດ ດັ່ງນີ້:</p> <p>1) ເກັບຮັກສາອາຫານສັດ ໄວ້ໃນສະຖານທີ່ ສະອາດ, ເໝາະສົມ ແລະ ປອດໄພ; 2) ການເກັບຮັກສາ ແລະ ການຂົນສົ່ງອາຫານສັດສຳເລັດຮູບ, ສ່ວນປະກອບຂອງອາຫານສັດ ແລະ ສານເພີ່ມໃສ່ອາຫານສັດ ຕ້ອງໃຫ້ແຍກກັນຕ່າງຫາກ ແລະ ບໍ່ໃຫ້ເກັບ ຫຼື ຂົນສົ່ງປົນກັບຈຳພວກຝຸ່ນ, ຢາປາບສັດຕູພືດ ແລະ ສານເຄມີອື່ນ; 3) ການເກັບສະສົມອາຫານສັດເພື່ອລ້ຽງສັດ ຕ້ອງສະສົມໄວ້ເທົ່າທີ່ມີຄວາມຈຳເປັນສຳລັບການນຳໃຊ້ ເພື່ອບ້ອງກັນບໍ່ໃຫ້ອາຫານສັດເສື່ອມຄຸນນະພາບ.</p>	
8	ອາຫານສັດນຳເຂົ້າ ຕ້ອງໄດ້ຮັບການເກັບຮັກສາ	<p><u>ມາດຕາ 24:</u></p> <p>ເກັບຮັກສາ ແລະ ຂົນສົ່ງອາຫານສັດ ຕ້ອງປະຕິບັດ ດັ່ງນີ້:</p> <p>1) ເກັບຮັກສາອາຫານສັດ ໄວ້ໃນສະຖານທີ່ ສະອາດ, ເໝາະສົມ ແລະ ປອດໄພ; 2) ການເກັບຮັກສາ ແລະ ການຂົນສົ່ງອາຫານສັດສຳເລັດຮູບ, ສ່ວນປະກອບຂອງອາຫານສັດ ແລະ ສານເພີ່ມໃສ່ອາຫານສັດ ຕ້ອງໃຫ້ແຍກກັນຕ່າງຫາກ ແລະ ບໍ່ໃຫ້ເກັບ ຫຼື ຂົນສົ່ງປົນກັບຈຳພວກຝຸ່ນ, ຢາປາບສັດຕູພືດ ແລະ ສານເຄມີອື່ນ; 3) ການເກັບສະສົມອາຫານສັດເພື່ອລ້ຽງສັດ ຕ້ອງສະສົມໄວ້ເທົ່າທີ່ມີຄວາມຈຳເປັນສຳລັບການນຳໃຊ້ ເພື່ອບ້ອງກັນບໍ່ໃຫ້ອາຫານສັດເສື່ອມຄຸນນະພາບ.</p>	

8. ມາດຕະການຄຸ້ມຄອງການນຳເຂົ້າ ອາຫານ ແລະ ນໍ້າດື່ມ: ມີ 06 ມາດຕະການ

ລ/ດ	ຊື່ມາດຕະການ	ລາຍລະອຽດ	ນິຕິກຳ
1	ການຈັດທະບຽນອາຫານ ແລະ ຜະລິດຕະພັນອາຫານນຳເຂົ້າ	<p><u>ວັກ 3, ມາດຕາ 13:</u></p> <p>ອາຫານທີ່ມີຄວາມສ່ຽງສູງ ຈະຕ້ອງໄດ້ຈັດທະບຽນກ່ອນການອະນຸຍາດນຳເຂົ້າ, ອາຫານຄວາມສ່ຽງກາງ ແລະ ຕໍ່າ ແມ່ນສາມາດຂໍອະນຸຍາດນຳເຂົ້າໄດ້ເລີຍ (ເອກະສານຊ້ອນທ້າຍລາຍການອາຫານຕາມຄວາມສ່ຽງ).</p>	<p>ຂໍ້ຕົກລົງ ວ່າດ້ວຍການສົ່ງອອກ-ນຳເຂົ້າ ແລະ ສົ່ງຜ່ານອາຫານ ເລກທີ 1166/ສຫ, ລົງວັນທີ 21 ມິຖຸນາ 2018</p>
2	ຕ້ອງມີໃບຢັ້ງຢືນຄຸນນະພາບ ແລະ/ຫຼື ຄວາມປອດໄພດ້ານອາຫານນຳເຂົ້າ ຈາກປະເທດຕົ້ນທາງ	<p><u>ມາດຕາ 14:</u></p> <p>ເອກະສານທີ່ຕ້ອງປະກອບ ເພື່ອຂໍອະນຸຍາດນຳເຂົ້າມີດັ່ງນີ້:</p> <p>4. <u>ໃບຢັ້ງຢືນຮັບຮອງຄວາມປອດໄພອາຫານໃດໜຶ່ງຈາກປະເທດສຳອອກ</u> ເຊັ່ນ: Free sale Certificate, ໃບຢັ້ງຢືນ GHP, GMP, HACCP, ISO 22000 ຫຼື ການຢັ້ງຢືນອື່ນໆ ຈາກອົງການຄຸ້ມຄອງຄວາມປອດໄພອາຫານຂອງປະເທດສົ່ງອອກ ຢ່າງໜ້ອຍຍັງມີອາຍຸການນຳໃຊ້ໄດ້ 03 ເດືອນ (ເປັນພາສາອັງກິດ ແລະ ສະບັບແທ້, ຖ້າສະບັບສຳເນົາໃຫ້ຈຳກາຂອງບໍລິສັດນຳເຂົ້າ) (1 ສະບັບ)</p> <p>5. <u>ໃບຢັ້ງຢືນການວິໄຈຈາກອົງການຄຸ້ມຄອງຄວາມປອດໄພອາຫານຂອງປະເທດສຳອອກ</u> ຫຼື ຫ້ອງວິໄຈທີ່ໄດ້ຮັບຮອງຢ່າງເປັນທາງການ ຢ່າງໜ້ອຍຍັງມີອາຍຸການນຳໃຊ້ໄດ້ສຳລັບຊຸດຜະລິດນັ້ນ (ເປັນພາສາອັງກິດ ແລະ ສະບັບແທ້, ຖ້າສະບັບສຳເນົາໃຫ້ຈຳກາຂອງບໍລິສັດນຳເຂົ້າ) (2 ສະບັບ).</p>	

ລ/ດ	ຊື່ມາດຕະການ	ລາຍລະອຽດ	ນິຕິກຳ
3	ການອອກໃບອະນຸຍາດນຳເຂົ້າອາຫານ ແລະ ຜະລິດຕະພັນອາຫານ	<p>ມາດຕາ 15: <u>ຜູ້ນຳເຂົ້າອາຫານ ຕ້ອງຢືນເອກະສານຕາມແບບຟອມທີ່ໄດ້ກຳນົດໄວ້ ຢ່າງໜ້ອຍ 05 ວັນລັດຖະການ ກ່ອນວັນທີ່ຈະນຳເຂົ້າ ຢູ່ກົມອາຫານ ແລະ ຢາ ຫຼື ຂະແໜງອາຫານ ແລະ ຢາ ແຂວງ, ນະຄອນຫຼວງ ທີ່ໄດ້ຮັບການມອບໝາຍ ເພື່ອຝຶຈາລະນາ ພ້ອມທັງເສຍຄ່າທຳນຽມ.</u></p>	<p>ຂໍ້ຕົກລົງ ວ່າດ້ວຍການສົ່ງອອກ-ນຳເຂົ້າ ແລະ ສົ່ງຜ່ານອາຫານ ເລກທີ 1166/ສທ, ລົງວັນທີ 21 ມິຖຸນາ 2018 – (ຕໍ່)</p>
4	ການກວດກາອາຫານ ແລະ ຜະລິດຕະພັນອາຫານ ນຳເຂົ້າ	<p>ມາດຕາ 25: ເມື່ອອາຫານເຂົ້າມາເຖິງດ່ານ, ເຈົ້າໜ້າທີ່ກວດກາອາຫານ ແລະ ຢາປະຈຳດ່ານ ຕ້ອງໄດ້ກວດກາອາຫານສົ່ງອອກ-ນຳເຂົ້າ ແລະ ສົ່ງຜ່ານ ຢູ່ດ່ານກວດກາທີ່ໄດ້ກຳນົດໄວ້ ຕາມຂັ້ນຕອນ ໃນຄູ່ມືແນະນຳການກວດກາ ແລະ ຕ້ອງໄດ້ປະສານສົມທົບ ກັບ ເຈົ້າໜ້າທີ່ພາສີ....., ຖ້າມີຄວາມຈຳເປັນ.</p>	
5	ອາຫານ ແລະ ຜະລິດຕະພັນອາຫານນຳເຂົ້າ ຕ້ອງຜ່ານດ່ານທີ່ກຳນົດໄວ້	<p>ວັກ 3, ມາດຕາ 25: ອາຫານ ຕ້ອງສົ່ງອອກ-ນຳເຂົ້າ ແລະ ສົ່ງຜ່ານ <u>ຕາມດ່ານສາກົນ ຫຼື ດ່ານປະເພນີ ຕາມທີ່ໄດ້ກຳນົດຈາກກະຊວງສາທາລະນະສຸກ</u> (ເອກະສານຊ້ອນທ້າຍທີ 4). ດ່ານກວດກາການສົ່ງອອກ-ນຳເຂົ້າ ແລະ ສົ່ງຜ່ານອາຫານ ຕ້ອງໄດ້ກຳນົດຂຶ້ນເປັນລາຍການ ໂດຍການປະສານສົມທົບ ກັບຂະແໜງການອື່ນທີ່ກ່ຽວຂ້ອງ.</p>	

ລ/ດ	ຊື່ມາດຕະການ	ລາຍລະອຽດ	ນິຕິກຳ
6	ການຕິດສະຫຼາກອາຫານ ແລະ ຜະລິດຕະພັນອາຫານ ນຳເຂົ້າ	<u>ມາດຕາ 27:</u> ອາຫານທີ່ນຳເຂົ້າ ຕ້ອງຕິດສະຫຼາກເປັນພາສາລາວ ຕາມ ເງື່ອນໄຂທີ່ກຳນົດໄວ້ ໃນຂໍ້ຕົກລົງວ່າດ້ວຍສະຫຼາກອາຫານ ສະບັບເລກທີ 519/ກຊສ, ລົງວັນທີ 18/3/2009. ສຳລັບ ອາຫານທີ່ຜູ້ນຳເຂົ້າ ມີຈຸດປະສົງຈະເອົາມາຕິດສະຫຼາກຢູ່ໃນ ສປປ ລາວ ແມ່ນຕ້ອງດຳເນີນການຕິດສະຫຼາກໃຫ້ສຳເລັດ ພາຍໃນໄລຍະເວລາທີ່ເຈົ້າໜ້າທີ່ກວດກາອາຫານ ແລະ ຢາ ໄດ້ກຳນົດໄວ້ ຈະແມ່ນໃນກໍລະນີໃດໆກໍຕາມ.	ຂໍ້ຕົກລົງ ວ່າດ້ວຍການສົ່ງອອກ-ນຳເຂົ້າ ແລະ ສົ່ງຜ່ານອາຫານ ເລກທີ 1166/ສທ, ລົງວັນທີ 21 ມິຖຸນາ 2018 – (ຕໍ່)

9. ມາດຕະການຄຸ້ມຄອງການນຳເຂົ້າລວມ

ລ/ດ	ຊື່ມາດຕະການ	ລາຍລະອຽດ	ນິຕິກຳ
1	ການນຳເຂົ້າສິນຄ້າ ເພື່ອມາຂາຍ, ຈຳໜ່າຍ ຕ້ອງມີຄຸນນະພາບ, ຄວາມປອດໄພ ແລະ ລາຄາສົມເຫດສົມຜົນ	<u>ມາດຕາ 13:</u> ການນຳເຂົ້າ, ການຂາຍ, ການຈຳໜ່າຍສິນຄ້າ ແລະ ການ ບໍລິການ ຕ້ອງປະຕິບັດຕາມເງື່ອນໄຂ, ມາດຕະຖານ ແລະ ຜ່ານການກວດກາຂອງຂະແໜງການທີ່ກ່ຽວຂ້ອງ ກຳນົດໄວ້ ຢ່າງເຂັ້ມງວດ ເພື່ອຮັບປະກັນຄຸນນະພາບ, ຄວາມປອດໄພ, ຄວາມສະດວກວ່ອງໄວ, ລາຄາສົມເຫດສົມຜົນ ແລະ ບໍ່ເອົາ ລັດເອົາປຽບຜູ້ຊົມໃຊ້.	ກົດໝາຍ ວ່າດ້ວຍການປົກປ້ອງຜູ້ຊົມໃຊ້ ເລກທີ 02/ສພຊ, ລົງວັນທີ 30 ມິຖຸນາ 2010

ລ/ດ	ຊື່ມາດຕະການ	ລາຍລະອຽດ	ນິຕິກຳ
2	ການນຳເຂົ້າສິນຄ້າ ເມື່ອມາຂາຍ, ຈຳໜ່າຍ ຕ້ອງຕິດສະຫຼາກເປັນພາສາລາວ	<p><u>ຂໍ້ 1:</u></p> <p>ໃຫ້ຜະແນກອຸດສາຫະກຳ ແລະ ການຄ້າ ແຂວງ, ນະຄອນຫຼວງ ສົມທົບກັບຫ້ອງການອຸດສາຫະກຳ ແລະ ການຄ້າ ເມືອງ ພາຍໃນແຂວງ, ນະຄອນຫຼວງ ຂອງຕົນລົງເຜີຍແຜ່ ແລະ ແນະນຳໃຫ້ຜູ້ຜະລິດ, ຜູ້ນຳເຂົ້າ, ຜູ້ຂາຍຍົກ ແລະ ຂາຍຍ່ອຍສິນຄ້າ ໃຫ້ຕິດສະຫຼາກສິນຄ້າເປັນພາສາລາວ ຄືດັ່ງນີ້:</p> <ol style="list-style-type: none"> 1. ຜູ້ຜະລິດ, ຜູ້ປະກອບ, ປຸງແຕ່ງ, ຫຸ້ມຫໍ່ ສິນຄ້າ ຢູ່ ສປປ ລາວ, ຜູ້ນຳເຂົ້າ ແລະ ຈຳໜ່າຍສິນຄ້າທີ່ຂຶ້ນທະບຽນວິສາຫະກິດ ການຄ້າຂາຍຍົກ ຫຼື ເປັນຕົວແທນຈຳໜ່າຍສິນຄ້າໃດໜຶ່ງ ຕ້ອງຕິດສະຫຼາກສິນຄ້າເປັນພາສາລາວກ່ອນ ຈຶ່ງຈຳໜ່າຍໃຫ້ຜູ້ຊົມໃຊ້ ຫຼື ສະໜອງໃຫ້ຜູ້ຂາຍຍ່ອຍ.... 2. ຜູ້ດຳເນີນທຸລະກິດການຄ້າຂາຍຍ່ອຍ: ການຮັບເອົາສິນຄ້າມາຈຳໜ່າຍ ໃຫ້ຮັບເອົາສິນຄ້າທີ່ຕິດສະຫຼາກທີ່ເປັນພາສາລາວເທົ່ານັ້ນ. ພ້ອມນີ້, ກໍ່ຕ້ອງວາງຂາຍສິນຄ້າ ທີ່ໄດ້ຕິດສະຫຼາກເປັນພາສາລາວ... 3. ສຳລັບສິນຄ້າທີ່ໄດ້ຜະລິດ ຫຼື ນຳເຂົ້າມາຈຳໜ່າຍ ກ່ອນປະກາດໃຊ້ຄຳສັ່ງສະບັບນີ້ ຜູ້ຂາຍຍ່ອຍຕ້ອງປະສານເອົາສະຫຼາກທີ່ເປັນພາສາລາວ ນຳຜູ້ທີ່ສະໜອງສິນຄ້າໃຫ້ຕົນ... 	ຄຳສັ່ງ ກ່ຽວກັບການຕິດສະຫຼາກສິນຄ້າ ເປັນພາສາລາວ ເລກທີ 2501/ອຄ.ຄພນ, ລົງວັນທີ 16 ທັນວາ 2015

10. ລະບຽບການທາງພາສີ ກ່ຽວກັບມູນຄ່າແຈ້ງພາສີ ແລະ ການກວດປ່ອຍສິນຄ້ານຳເຂົ້າ ຢູ່ດ່ານ

ລ/ດ	ຊື່ມາດຕະການ	ລາຍລະອຽດ	ນິຕິກຳ
1	ມູນຄ່າແຈ້ງພາສີ	<p><u>ມາດຕາ 16:</u> <u>ມູນຄ່າແຈ້ງພາສີນຳເຂົ້າ</u> (Customs Valuation for Import) ແມ່ນມູນຄ່າຕົວຈິງຂອງສິນຄ້າ, ເຄື່ອງຂອງ ລວມທັງຄ່າຂົນສົ່ງ ແລະ/ຫຼື ຄ່າປະກັນໄພ ແລະ ຄ່າໃຊ້ຈ່າຍອື່ນໆ ກ່ຽວຂ້ອງ (ຖ້າມີ) ທີ່ສິ່ງຮອດດ່ານພາສີຊາຍແດນບ່ອນນຳເຂົ້າ ຫຼື ສະຖານທີ່ບ່ອນສິນຄ້າມາເຖິງ ໂດຍສອດຄ່ອງກັບມາດຕາ 7 ຂອງຂໍ້ຕົກລົງທົ່ວໄປວ່າດ້ວຍອັດຕາພາສີ ແລະ ການຄ້າ (GATT) ຂອງອົງການການຄ້າໂລກ.</p> <p>ລາຍລະອຽດກ່ຽວກັບຫຼັກການປະເມີນມູນຄ່າແຈ້ງພາສີນຳເຂົ້າ ໄດ້ກຳນົດຢູ່ໃນບົດແນະນຳ ແລະ ຄູ່ມື ຢ່າງລະອຽດ.</p>	ກົດໝາຍ ວ່າດ້ວຍພາສີ (ສະບັບປັບປຸງ) ເລກທີ 81/ສພຊ, ລົງວັນທີ 29 ມິຖຸນາ 2020;
2	ການກວດປ່ອຍສິນຄ້າ	<p><u>ມາດຕາ 29:</u> ເຈົ້າໜ້າທີ່ພາສີ ມີໜ້າທີ່ກວດກາເອກະສານແຈ້ງພາສີ ຕາມແບບຜົມການແຈ້ງພາສີເປັນລາຍລະອຽດກັບເອກະສານອື່ນໆ ກ່ຽວຂ້ອງ ເປັນຕົ້ນ ກວດກາຄວາມສອດຄ່ອງກັບນະໂຍບາຍຄຸ້ມຄອງສິນຄ້າ ແລະ ອັດຕາພາສີຕາມກົດໝາຍ. ຖ້າເຈົ້າໜ້າທີ່ພາສີ ຫາກເຫັນວ່າຂໍ້ມູນດັ່ງກ່າວຖືກຕ້ອງ ກໍໃຫ້ຮັບ ແລະ ລົງທະບຽນການແຈ້ງພາສີເປັນລາຍລະອຽດ. ໃນກໍລະນີເຈົ້າໜ້າທີ່ພາສີ ຫາກກວດພົບເຫັນຂໍ້ມູນແຈ້ງພາສີ ບໍ່ຖືກຕ້ອງ, ຄົບຖ້ວນ ຕ້ອງແຈ້ງໃຫ້ຜູ້ແຈ້ງພາສີຮັບຊາບ ໃນທັນທີ.</p>	

ລ/ດ	ຊື່ມາດຕະການ	ລາຍລະອຽດ	ນິຕິກຳ
3	ການຢຸດຕິການນຳໃຊ້ລະບອບການນຳເຂົ້າ ຍ່ອຍ SD4, ລະຫັດເຄົ້າ 2 ຕົວເລກ 44 ຢູ່ ດ່ານພາສີຊາຍແດນ ໃນຂອບເຂດທົ່ວ ປະເທດ.	<p><u>ຂໍ້ 1:</u> ໃຫ້ຢຸດຕິການນຳໃຊ້ລະບອບການນຳເຂົ້າ ຍ່ອຍ SD4, ລະຫັດ ເຄົ້າ 2 ຕົວເລກ 44 ຢູ່ດ່ານພາສີຊາຍແດນ (ດ່ານພາສີສາກົນ, ດ່ານພາສີທ້ອງຖິ່ນ ແລະ ດ່ານພາສີປະເພນີ) ໃນຂອບເຂດທົ່ວ ປະເທດ.</p> <p><u>ຂໍ້ 2:</u> ບຸກຄົນ, ນິຕິບຸກຄົນ ແລະ ການຈັດຕັ້ງ ທີ່ເຄີຍແຈ້ງພາສີ ໃນ ລະບອບການນຳເຂົ້າຍ່ອຍ SD4, ລະຫັດເຄົ້າ 2 ຕົວເລກ 44 ໃຫ້ຫັນມາແຈ້ງພາສີດ້ວຍລະບອບ 40 (IM4) ເປັນນິຕິບຸກຄົນ ຊຶ່ງຕ້ອງປະຕິບັດຕາມເງື່ອນໄຂ ດັ່ງນີ້:</p> <ul style="list-style-type: none"> - ມີທະບຽນວິສາຫະກິດ; - ມີເລກລະຫັດປະຈຳຕົວຜູ້ເສຍອາກອນ (TIN); - ມີໃບຢັ້ງຢືນການມອບອາກອນປະຈຳປີ ຖືກຕ້ອງຕາມກົດ ໝາຍ ແລະ ລະບຽບການ; - ຖືບັນຊີວິສາຫະກິດຖືກຕ້ອງ ຕາມກົດໝາຍ ວ່າດ້ວຍບັນຊີ ແລະ ເຂົ້າໃນອາກອນມູນຄ່າເພີ່ມ; - ມີລະບົບສາງເກັບມ້ຽນສິນຄ້າທີ່ໄດ້ມາດຕະຖານ ແລະ ມີການ ສະຫຼຸບຈຳນວນສິນຄ້າເຂົ້າ-ອອກສາງ; - ໄດ້ຮັບການຝຶກອົບຮົມເປັນຜູ້ບໍລິການແຈ້ງພາສີ ຫຼື ຜູ້ແຈ້ງພາສີ ທົ່ວໄປ ແລະ ຕ້ອງມີບັດອະນຸຍາດແຈ້ງພາສີ (User ID) ທີ່ ອອກໃຫ້ໂດຍລັດຖະການພາສີ. 	ແຈ້ງການ ກ່ຽວກັບຢຸດຕິການນຳໃຊ້ລະບອບ ການນຳເຂົ້າຍ່ອຍ SD4, ລະຫັດເຄົ້າ 2 ຕົວເລກ ຢູ່ດ່ານພາສີຊາຍແດນ ໃນຂອບເຂດທົ່ວປະເທດ ເລກທີ 4572/ກງ, ລົງວັນທີ 17 ກັນຍາ 2021

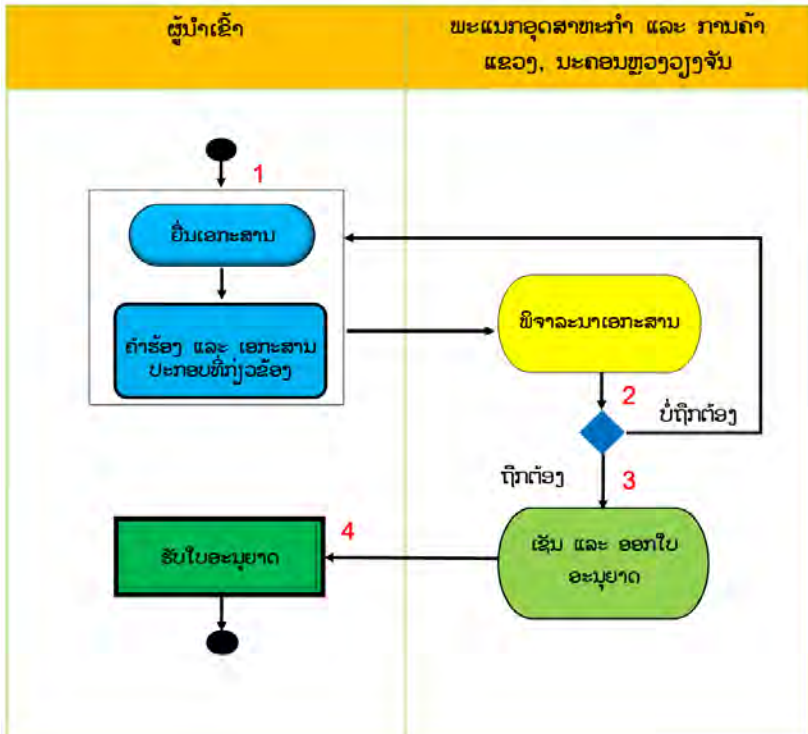
ລ/ດ	ຊື່ມາດຕະການ	ລາຍລະອຽດ	ນິຕິກຳ
4	ການອອກໜັງສືຢັ້ງຢືນສິດິພິເສດດ້ານອັດຕາພາສີ ສຳລັບການນຳເຂົ້າສິນຄ້າທຸກປະເພດ	<p><u>ຂໍ້ 3:</u> ເພື່ອຮັບປະກັນຄວາມເປັນເອກະສານ ແລະ ມອບຖືກຕ້ອງ ໃນການປະຕິບັດກົດໝາຍ ແລະ ລະບຽບການ, ການຄຸ້ມຄອງ, ກວດກາ ແມ່ນລວມສູນ ຢູ່ກົມພາສີ ແລະ ມອບໝາຍຄວາມຮັບຜິດຊອບ ດັ່ງນີ້:</p> <p>3.1 ພະແນກລະບຽບການ ແລະ ຂັ້ນຕອນການແຈ້ງພາສີ ເປັນເສນາທິການໃຫ້ກົມພາສີ ໃນການຄົ້ນຄວ້າ, ຄຸ້ມຄອງກວດກາ ແລະ ອອກໜັງສືຢັ້ງຢືນສິດິພິເສດດ້ານອັດຕາພາສີ ສຳລັບການນຳເຂົ້າສິນຄ້າທຸກປະເພດ ຍົກເວັ້ນບາງປະເພດສິນຄ້າ ທີ່ກົມພາສີ ມີແຈ້ງການແນະນຳໃຫ້ດ່ານພາສີຊາຍແດນເປັນຜູ້ຄຸ້ມຄອງກວດກາເປັນອັນສະເພາະ.</p> <p>3.2 ດ່ານພາສີຊາຍແດນປ່ອນນຳເຂົ້າສິນຄ້າ ຕ້ອງເປັນເຈົ້າການຄຸ້ມຄອງ, ກວດກາ ໃບຢັ້ງຢືນແຫຼ່ງກຳເນີດສິນຄ້າ (ຕົ້ນສະບັບ), ກວດກາໜັງສືຢັ້ງຢືນສິດິພິເສດດ້ານອັດຕາພາສີ ໃສ່ສິນຄ້າຕົວຈິງ (ສຳລັບສິນຄ້າທີ່ພະແນກລະບຽບການ ແລະ ຂັ້ນຕອນການແຈ້ງພາສີ ອອກໜັງສືຢັ້ງຢືນ) ເພື່ອໃຫ້ຖືກຕ້ອງຕາມກົດໝາຍ ແລະ ລະບຽບການ.</p>	<p>ຄຳແນະນຳ ກ່ຽວກັບແຫຼ່ງກຳເນີດສິນຄ້າ ແລະ ການໃຫ້ສິດິພິເສດດ້ານອັດຕາພາສີ ຕາມເງື່ອນໄຂຂອງບັນດາສັນຍາການຄ້າເສລີຕ່າງໆ ທີ່ສປປ ລາວ ເຂົ້າເປັນພາຄີ ເລກທີ 3782/ກພສ, ລົງວັນທີ 16 ກຸມພາ 2016</p>

ເອກະສານຊ້ອນທ້າຍ 02: ຂັ້ນຕອນ ແລະ ເອກະສານປະກອບສໍາລັບການອອກອະນຸຍາດ, ຍິ່ງຍືນ ນໍາເຂົ້າສິນຄ້າ

1. ຂັ້ນຕອນການອອກໃບອະນຸຍາດນໍາເຂົ້າ ເຂົ້າກິນ

ການອອກອະນຸຍາດນໍາເຂົ້າ ເຂົ້າກິນ ແມ່ນຕິດຜັນກັບ 02 ຂະແໜງການຄ້າ: ຂະແໜງອຸດສາຫະກໍາ ແລະ ການຄ້າ (ພະແນກອຸດສາຫະກໍາ ແລະ ການຄ້າ ແຂວງ, ນະຄອນຫຼວງວຽງຈັນ) ແລະ ຂະແໜງ ກະສິກໍາ ແລະ ປ່າໄມ້ (ກົມປູກຝັງ ຫຼື ພະແນກກະສິກໍາ ແລະ ປ່າໄມ້ ແຂວງ, ນະຄອນຫຼວງວຽງຈັນ).

1) **ຂະແໜງອຸດສາຫະກໍາ ແລະ ການຄ້າ:** ການນໍາເຂົ້າ ເຂົ້າກິນ ຕ້ອງໄດ້ຂໍໃບອະນຸຍາດນໍາເຂົ້າ ນໍາ ພະແນກອຸດສາຫະກໍາ ແລະ ການຄ້າ ແຂວງ, ນະຄອນຫຼວງວຽງຈັນ. ສໍາລັບຂັ້ນຕອນ ແລະ ເອກະສານປະກອບສໍາລັບການອອກໃບອະນຸຍາດນໍາເຂົ້າ ເຂົ້າກິນ ປະກອບມີດັ່ງນີ້:



ຂັ້ນຕອນທີ 1: ຍື່ນເອກະສານ

ເອກະສານປະກອບ ເພື່ອຂໍອະນຸຍາດນຳເຂົ້າ ເຂົ້າກິນ ມີດັ່ງນີ້:

- 1) ໃບຄຳຮ້ອງຂໍອະນຸຍາດນຳເຂົ້າ ເຂົ້າ;
- 2) ສຳເນົາຂອງເອກະສານຕາມແຕ່ລະກໍລະນີ;
- 3) ໃບທະບຽນວິສາຫະກິດ ຫຼື ໃບທະບຽນສຳປະທານທີ່ຖືກຕ້ອງ ຕາມລະບຽບກົດໝາຍ (ສຳລັບວິສາຫະກິດທີ່ຢູ່ ສປປ ລາວ); ຫຼື
- 4) ໃບທະບຽນວິສາຫະກິດ ອອກໃຫ້ໂດຍທາງການຂອງປະເທດກ່ຽວຂ້ອງ ທີ່ຖືກຕ້ອງຕາມລະບຽບກົດໝາຍ (ສຳລັບວິສາຫະກິດທີ່ບໍ່ຢູ່ ສປປ ລາວ). ແຕ່ຕ້ອງເຮັດສັນຍາຊື້-ຂາຍເຂົ້າ ກັບບໍລິສັດທີ່ໄດ້ຮັບອະນຸຍາດດຳເນີນທຸລະກິດຊື້-ຂາຍເຂົ້າຢູ່ ສປປ ລາວ.

ໃນກໍລະນີເອກະສານທີ່ເປັນພາສາຕ່າງປະເທດ ຕ້ອງໄດ້ແປເປັນພາສາລາວ ໂດຍມີການຢັ້ງຢືນຈາກສຳນັກງານທະບຽນສານຂອງ ສປປ ລາວ.

ຂັ້ນຕອນທີ 2: ພິຈາລະນາເອກະສານ

ຖ້າເອກະສານບໍ່ຖືກຕ້ອງ, ໃຫ້ແຈ້ງຜູ້ຍື່ນຄຳຮ້ອງ ຮັບຊາບ ເພື່ອນຳໄປປັບປຸງຄືນໃໝ່. ຖ້າເອກະສານຄົບຖ້ວນ ແລະ ຖືກຕ້ອງຕາມເງື່ອນໄຂ ແມ່ນຈະຮັບມາພິຈາລະນາ ຕາມຂັ້ນຕອນ.

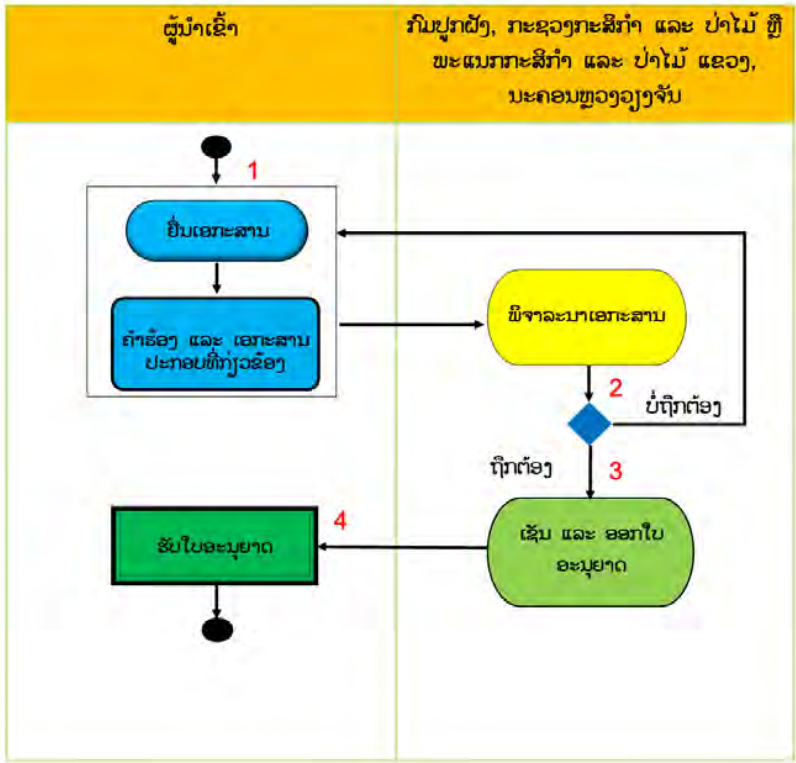
ຂັ້ນຕອນທີ 3: ເຊັນ ແລະ ອອກໃບອະນຸຍາດ

ພາຍຫຼັງໄດ້ຮັບເອກະສານຄົບຖ້ວນ ແລະ ຖືກຕ້ອງ ແມ່ນຈະອອກໃບອະນຸຍາດນຳເຂົ້າໃຫ້ແກ່ຜູ້ຍື່ນຄຳຮ້ອງ.

ຂັ້ນຕອນທີ 4: ຮັບໃບອະນຸຍາດ

ເຈົ້າໜ້າທີ່ຮັບຜິດຊອບ ຈະແຈ້ງໃຫ້ຜູ້ຍື່ນຄຳຮ້ອງ ມາຮັບເອົາໃບອະນຸຍາດນຳເຂົ້າ ເຂົ້າກິນ.

2) **ຂະແໜງກະສິກຳ ແລະ ປ່າໄມ້:** ເຂົ້າກິນ ແມ່ນນອນໃນບັນຊີພຶດ, ຜະລິດຕະພັນພຶດ ແລະ ວັດຖຸຕ້ອງ ຄວບຄຸມ ທີ່ຕ້ອງຂໍອະນຸຍາດນຳເຂົ້າ ສປປ ລາວ ໂດຍການວິໄຈຄວາມສ່ຽງສັດຕູພຶດ ນຳກົມປູກຝັງ, ກະຊວງກະສິກຳ ແລະ ປ່າໄມ້ ຫຼື ພະແນກກະສິກຳ ແລະ ປ່າໄມ້ ແຂວງ, ນະຄອນຫຼວງວຽງຈັນ ຊຶ່ງ ຂັ້ນຕອນ ແລະ ເອກະສານປະກອບ ສຳລັບການອອກອະນຸຍາດນຳເຂົ້າ ເຂົ້າກິນ ປະກອບມີດັ່ງນີ້:



ຂັ້ນຕອນ 1: ຍື່ນເອກະສານ

- 1) ໃບຄຳຮ້ອງ (ມີແບບຟອມ);
- 2) ໃບທະບຽນວິສາຫະກິດ (ສະເພາະນຳເຂົ້າມາຈຳໜ່າຍ ຫຼື ການລົງທຶນ);
- 3) ໃບອະນຸຍາດດຳເນີນທຸລະກິດກະສິກຳ ແລະ ປ່າໄມ້ (ສະເພາະການນຳເຂົ້າຮັບໃຊ້ໃຫ້ແກ່ການດຳເນີນທຸລະກິດ);
- 4) ແຜນການນຳເຂົ້າ ແລະ ນຳໃຊ້ພາຍໃນປະເທດ (ໃນກໍລະນີນຳເຂົ້າຫຼາຍຄັ້ງຕໍ່ປີ);
- 5) ແຜນການຄົ້ນຄວ້າທົດລອງ (ສະເພາະການນຳເຂົ້າມາຄົ້ນຄວ້າ);
- 6) ໃບມອບສິດ (ໃນກໍລະນີໃຫ້ຜູ້ອື່ນ ດຳເນີນການແທນ);
- 7) ໃບແຈ້ງລາຄາ (ສະເພາະຄັ້ງດຽວ);
- 8) ໃບແຈ້ງລາຍການຫຸ້ມຫໍ່ (ສະເພາະຄັ້ງດຽວ);
- 9) ສັນຍາຈັດຕັ້ງປະຕິບັດຂໍ້ກຳນົດເງື່ອນໄຂໃນການນຳເຂົ້າ (ຖ້າມີ).

ຂັ້ນຕອນ 2 ຜິຈາລະນາເອກະສານ

ຜະນ້າງານຂອງກົມປຸກຝັງ ຫຼື ຜະແນກກະສິກຳ ແລະ ປ່າໄມ້ ແຂວງ, ນະຄອນຫຼວງວຽງຈັນ ຈະດຳເນີນກວດກາເອກະສານກັບທີ່. ຖ້າເອກະສານຄົບຖ້ວນ ແລະ ຖືກຕ້ອງຕາມຂັ້ນຕອນ 1 ແມ່ນຈະຮັບເອົາເພື່ອດຳເນີນຕາມຂັ້ນຕອນ. ແຕ່ຖ້າບໍ່ຄົບຖ້ວນ ຫຼື ບໍ່ຖືກຕ້ອງ ແມ່ນຈະສົ່ງຄືນເອກະສານໃຫ້ຜູ້ຍື່ນຄຳຮ້ອງ ພ້ອມແນະນຳໃຫ້ປະກອບເອກະສານໃໝ່.

ຂັ້ນຕອນ 3 ເຊັນ ແລະ ອອກໃບອະນຸຍາດ

ພາຍຫຼັງໄດ້ຮັບເອກະສານຄົບຖ້ວນ ແລະ ຖືກຕ້ອງ, ກົມປຸກຝັງ ຫຼື ຜະແນກກະສິກຳ ແລະ ປ່າໄມ້ ແຂວງ, ນະຄອນຫຼວງວຽງຈັນ ຈະໃຊ້ເວລາຜິຈາລະນາອອກອະນຸຍາດນຳເຂົ້າ ເຂົ້າກິນ ພາຍໃນ 15 ວັນລັດຖະການ ຊຶ່ງໃບອະນຸຍາດນຳເຂົ້າ ສາມາດໃຊ້ໄດ້ພຽງຄັ້ງດຽວເທົ່ານັ້ນ.

ຂັ້ນຕອນ 4 ຮັບໃບອະນຸຍາດ

ຜູ້ຍື່ນຄຳຮ້ອງ ສາມາດໄປຮັບເອົາໃບອະນຸຍາດນຳເຂົ້າໄດ້ທີ່ ກົມປຸກຝັງ, ກະຊວງກະສິກຳ ແລະ ປ່າໄມ້ ຫຼື ຜະແນກກະສິກຳ ແລະ ປ່າໄມ້ ແຂວງ, ນະຄອນຫຼວງວຽງຈັນ ຕາມວັນ ແລະ ເວລາທີ່ກຳນົດ.

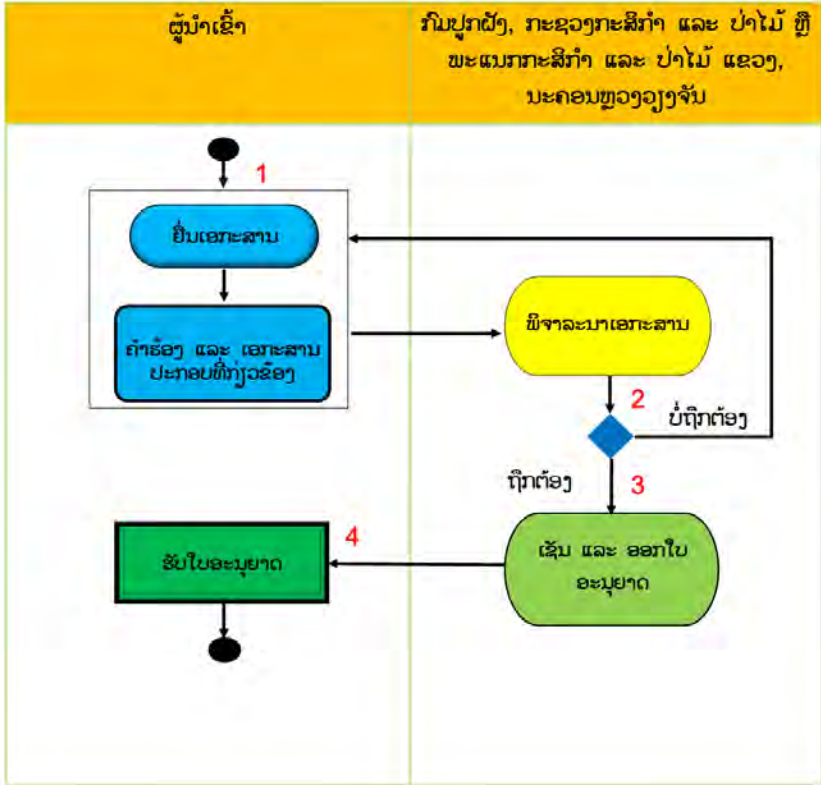
- ❖ ໃນເວລາສິນຄ້າຮອດດ່ານຕົວຈິງ, ໃຫ້ປະກອບເອກະສານເພີ່ມເຕີມ ດັ່ງນີ້:
 - 1) ໃບອະນຸຍາດນຳເຂົ້າ ອອກໃຫ້ໂດຍກົມປຸກຝັງ ຫຼື ຜະແນກກະສິກຳ ແລະ ປ່າໄມ້ ແຂວງ, ນະຄອນຫຼວງວຽງຈັນ;
 - 2) ໃບຢັ້ງຢືນສຸຂານາໄມຟິດ ຫຼື ໃບຢັ້ງຢືນສຸຂານາໄມຟິດສຳລັບສິ່ງອອກຕໍ່ ຂອງປະເທດສິ່ງອອກ;
 - 3) ໃບແຈ້ງລາຍການສິນຄ້າ ແລະ ໃບແຈ້ງລາຄາ;
 - 4) ໃບຢັ້ງຢືນການບຳບັດສິນຄ້າ;
 - 5) ໃບຢັ້ງຢືນ ຫຼື ບົດລາຍງານ ກ່ຽວກັບຜົນການກວດກາພາກສະໜາມ;
 - 6) ບົດບັນທຶກຂໍ້ມູນສະຖານທີ່ປະກອບການຜະລິດ;
 - 7) ເອກະສານຢັ້ງຢືນແຫຼ່ງກຳເນີດ;
 - 8) ເອກະສານອື່ນໆທີ່ກ່ຽວຂ້ອງ ຕາມການກຳນົດຂອງກົມປຸກຝັງ ໃນແຕ່ລະໄລຍະ.

ໃນການກວດກາໃບຢັ້ງຢືນສຸຂານາໄມຟິດນັ້ນ, ເຈົ້າໜ້າທີ່ກັກກັນຟິດ ຕ້ອງກວດກາຄວາມຖືກຕ້ອງ ຂອງໃບຢັ້ງຢືນສຸຂານາໄມຟິດ ຊຶ່ງປະກອບມີດັ່ງນີ້:

- 1) ໃບຢັ້ງຢືນສຸຂານາໄມຟິດ ຖືກຕ້ອງຕາມແບບຟິມທີ່ຖືກຮັບຮອງຈາກ ມາດຕະຖານສາກົນດ້ານມາດຕະການສຸຂານາໄມຟິດ;
- 2) ອາຍຸໃບຢັ້ງຢືນສຸຂານາໄມຟິດ ຕ້ອງບໍ່ເກີນ ສິບສີ່ ວັນ ນັບແຕ່ວັນອອກໃບຢັ້ງຢືນສຸຂານາໄມຟິດ ແລະ ຂົນສິ່ງຊຸດສິນຄ້າ ອອກຈາກປະເທດສິ່ງອອກ;
- 3) ເປັນພາສາອັງກິດ;
- 4) ປະກອບຂໍ້ມູນຄົບຖ້ວນ, ຊື່ວິທະຍາສາດ ແລະ ຊື່ສາມັນ ຂອງຊຸດສິນຄ້າ;
- 5) ວັນທີ, ເດືອນ, ປີ ອອກໃບຢັ້ງຢືນສຸຂານາໄມຟິດ;
- 6) ອອກໃຫ້ໂດຍ ແລະ ໃຊ້ຕາປະທັບ ຂອງອົງການບ້ອງກັນຟິດແຫ່ງຊາດ (NPPO) ຂອງປະເທດສິ່ງອອກ;
- 7) ມີການແຈ້ງຂໍ້ມູນເພີ່ມເຕີມ (additional declarations) ຕາມທີ່ໄດ້ກຳນົດໄວ້ໃນໃບອະນຸຍາດນຳເຂົ້າ.

2. ຂັ້ນຕອນການອອກໃບອະນຸຍາດນໍາເຂົ້າ ຝິດ-ຜັກ ແລະ ໜາກໄມ້

ຝິດ-ຜັກ ແລະ ໜາກໄມ້ ເຂົ້າກິນ ແມ່ນນອນໃນບັນຊີຝິດ, ຜະລິດຕະພັນຝິດ ແລະ ວັດຖຸຕ້ອງ ຄວບຄຸມ ທີ່ຕ້ອງຂໍອະນຸຍາດນໍາເຂົ້າ ສປປ ລາວ ໂດຍການວິໄຈຄວາມສ່ຽງສັດຕູຝິດ ນໍາກົມປູກຝັງ, ກະຊວງກະສິກໍາ ແລະ ປ່າໄມ້ ຫຼື ພະແນກກະສິກໍາ ແລະ ປ່າໄມ້ ແຂວງ, ນະຄອນຫຼວງວຽງຈັນ ຊຶ່ງ ຂັ້ນຕອນ ແລະ ເອກະສານປະກອບ ສໍາລັບການອອກອະນຸຍາດນໍາເຂົ້າ ປະກອບມີດັ່ງນີ້:



ຂັ້ນຕອນ 1: ຍື່ນເອກະສານ

- 1) ໃບຄໍາຮ້ອງ (ມີແບບຟອມ);
- 2) ໃບທະບຽນວິສາຫະກິດ (ສະເພາະນໍາເຂົ້າມາຈໍາໜ່າຍ ຫຼື ການລົງທຶນ);
- 3) ໃບອະນຸຍາດດໍາເນີນທຸລະກິດກະສິກໍາ ແລະ ປ່າໄມ້ (ສະເພາະການນໍາເຂົ້າຮັບໃຊ້ໃຫ້ແກ່ການດໍາເນີນທຸລະກິດ);
- 4) ແຜນການນໍາເຂົ້າ ແລະ ນໍາໃຊ້ພາຍໃນປະເທດ (ໃນກໍລະນີນໍາເຂົ້າຫຼາຍຄັ້ງຕໍ່ປີ);
- 5) ແຜນການຄົ້ນຄວ້າທົດລອງ (ສະເພາະການນໍາເຂົ້າມາຄົ້ນຄວ້າ);
- 6) ໃບມອບສິດ (ໃນກໍລະນີໃຫ້ຜູ້ອື່ນ ດໍາເນີນການແທນ);
- 7) ໃບແຈ້ງລາຄາ (ສະເພາະຄັ້ງດຽວ);
- 8) ໃບແຈ້ງລາຍການຫຸ້ມຫໍ່ (ສະເພາະຄັ້ງດຽວ);
- 9) ສັນຍາຈັດຕັ້ງປະຕິບັດຂໍ້ກຳນົດເງື່ອນໄຂໃນການນໍາເຂົ້າ (ຖ້າມີ).

ຂັ້ນຕອນ 2 ຜິຈາລະນາເອກະສານ

ຜະນັກງານຂອງກົມປຸກຝັງ ຫຼື ຜະແນກກະສິກໍາ ແລະ ປ່າໄມ້ ແຂວງ, ນະຄອນຫຼວງວຽງຈັນ ຈະດໍາເນີນກວດກາເອກະສານກັບທີ່. ຖ້າເອກະສານຄົບຖ້ວນ ແລະ ຖືກຕ້ອງຕາມຂັ້ນຕອນ 1 ແມ່ນຈະຮັບເອົາເພື່ອດໍາເນີນຕາມຂັ້ນຕອນ. ແຕ່ຖ້າບໍ່ຄົບຖ້ວນ ຫຼື ບໍ່ຖືກຕ້ອງ ແມ່ນຈະສົ່ງຄືນເອກະສານໃຫ້ຜູ້ຍື່ນຄໍາຮ້ອງ ພ້ອມແນະນໍາໃຫ້ປະກອບເອກະສານໃໝ່.

ຂັ້ນຕອນ 3 ເຊັນ ແລະ ອອກໃບອະນຸຍາດ

ພາຍຫຼັງໄດ້ຮັບເອກະສານຄົບຖ້ວນ ແລະ ຖືກຕ້ອງ, ກົມປຸກຝັງ ຫຼື ຜະແນກກະສິກໍາ ແລະ ປ່າໄມ້ ແຂວງ, ນະຄອນຫຼວງວຽງຈັນ ຈະໃຊ້ເວລາຜິຈາລະນາອອກອະນຸຍາດນໍາເຂົ້າ ພາຍໃນ 15 ວັນລັດຖະການ ຊຶ່ງໃບອະນຸຍາດນໍາເຂົ້າ ສາມາດໃຊ້ໄດ້ພຽງຄັ້ງດຽວເທົ່ານັ້ນ.

ຂັ້ນຕອນ 4 ຮັບໃບອະນຸຍາດ

ຜູ້ຍື່ນຄໍາຮ້ອງ ສາມາດໄປຮັບເອົາໃບອະນຸຍາດນໍາເຂົ້າໄດ້ທີ່ ກົມປຸກຝັງ, ກະຊວງກະສິກໍາ ແລະ ປ່າໄມ້ ຫຼື ຜະແນກກະສິກໍາ ແລະ ປ່າໄມ້ ຕາມວັນ ແລະ ເວລາທີ່ກຳນົດ.

❖ ໃນເວລາສິນຄ້າຮອດດ່ານຕົວຈິງ, ໃຫ້ປະກອບເອກະສານເພີ່ມເຕີມ ດັ່ງນີ້:

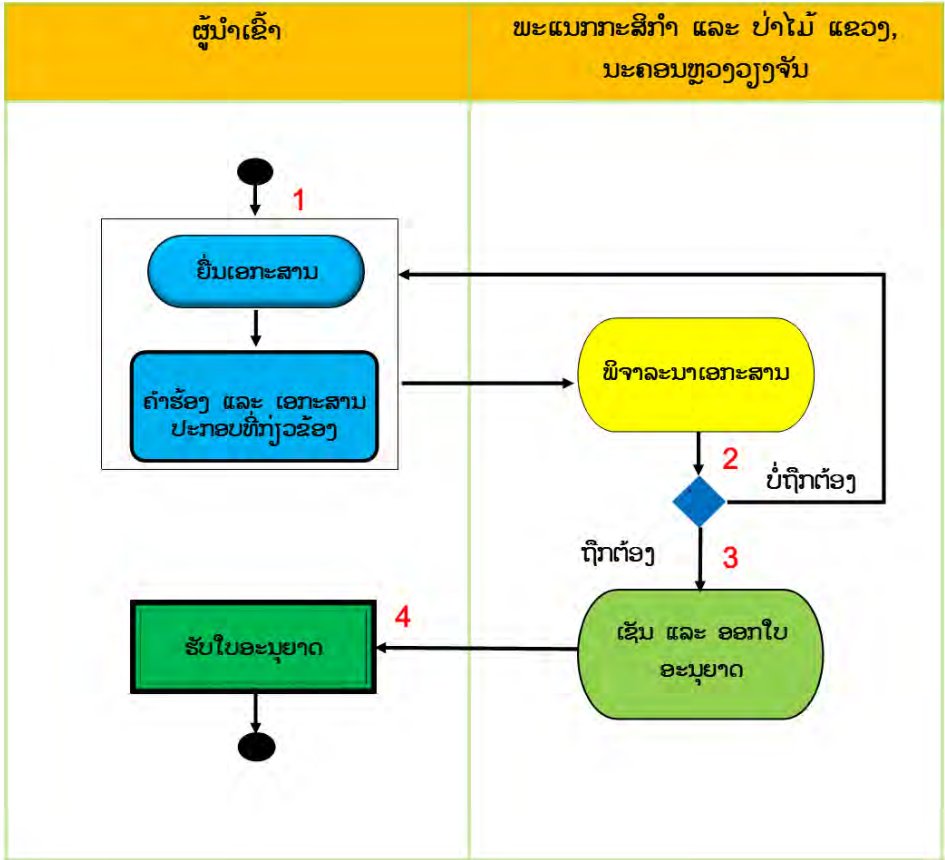
- 1) ໃບອະນຸຍາດນຳເຂົ້າ ອອກໃຫ້ໂດຍກົມປຸກຝັງ ຫຼື ພະແນກກະສິກຳ ແລະ ປ່າໄມ້ ແຂວງ, ນະຄອນຫຼວງວຽງຈັນ;
- 2) ໃບຢັ້ງຢືນສຸຂານາໄມພືດ ຫຼື ໃບຢັ້ງຢືນສຸຂານາໄມພືດສຳລັບສິ່ງອອກຕໍ່ ຂອງປະເທດສິ່ງອອກ;
- 3) ໃບແຈ້ງລາຍການສິນຄ້າ ແລະ ໃບແຈ້ງລາຄາ;
- 4) ໃບຢັ້ງຢືນການບຳບັດສິນຄ້າ;
- 5) ໃບຢັ້ງຢືນ ຫຼື ບົດລາຍງານ ກ່ຽວກັບຜົນການກວດກາພາກສະໜາມ;
- 6) ບົດບັນທຶກຂໍ້ມູນສະຖານທີ່ປະກອບການຜະລິດ;
- 7) ເອກະສານຢັ້ງຢືນແຫຼ່ງກຳເນີດ;
- 8) ເອກະສານອື່ນໆທີ່ກ່ຽວຂ້ອງ ຕາມການກຳນົດຂອງກົມປຸກຝັງ ໃນແຕ່ລະໄລຍະ.

ໃນການກວດກາໃບຢັ້ງຢືນສຸຂານາໄມພືດນັ້ນ, ເຈົ້າໜ້າທີ່ກັກກັນພືດ ຕ້ອງກວດກາຄວາມຖືກຕ້ອງຂອງໃບຢັ້ງຢືນສຸຂານາໄມພືດ ຊຶ່ງປະກອບມີ ດັ່ງນີ້:

- 1) ໃບຢັ້ງຢືນສຸຂານາໄມພືດ ຖືກຕ້ອງຕາມແບບຟິມທີ່ຖືກຮັບຮອງຈາກ ມາດຕະຖານສາກົນດ້ານມາດຕະການສຸຂານາໄມພືດ;
- 2) ອາຍຸໃບຢັ້ງຢືນສຸຂານາໄມພືດ ຕ້ອງບໍ່ເກີນ ສິບສີ່ ວັນ ນັບແຕ່ວັນອອກໃບຢັ້ງຢືນສຸຂານາໄມພືດ ແລະ ຂົນສິ່ງຊຸດສິນຄ້າ ອອກຈາກປະເທດສິ່ງອອກ;
- 3) ເປັນພາສາອັງກິດ;
- 4) ປະກອບຂໍ້ມູນຄົບຖ້ວນ, ຊື່ວິທະຍາສາດ ແລະ ຊື່ສາມັນ ຂອງຊຸດສິນຄ້າ;
- 5) ວັນທີ, ເດືອນ, ປີ ອອກໃບຢັ້ງຢືນສຸຂານາໄມພືດ;
- 6) ອອກໃຫ້ໂດຍ ແລະ ໃຊ້ຕາປະທັບ ຂອງອົງການບ້ອງກັນພືດແຫ່ງຊາດ (NPPO) ຂອງປະເທດສິ່ງອອກ;
- 7) ມີການແຈ້ງຂໍ້ມູນເພີ່ມເຕີມ (additional declarations) ຕາມທີ່ໄດ້ກຳນົດໄວ້ໃນໃບອະນຸຍາດນຳເຂົ້າ.

3. ຂັ້ນຕອນການອອກໃບອະນຸຍາດນໍາເຂົ້າ ຝຸ່ນ

ການນໍາເຂົ້າຝຸ່ນ ຕ້ອງໄດ້ຮັບອະນຸຍາດນໍາເຂົ້າ ຈາກພະແນກກະສິກໍາ ແລະ ປ່າໄມ້ ແຂວງ, ນະຄອນຫຼວງວຽງຈັນ ຊຶ່ງຂັ້ນຕອນ ແລະ ເອກະສານປະກອບສໍາລັບການອອກອະນຸຍາດນໍາເຂົ້າ ປະກອບມີດັ່ງນີ້:



ຂັ້ນຕອນ 1: ຍື່ນເອກະສານ

- 1) ໃບຄໍາຮ້ອງ (ມີແບບຟອມ);
- 2) ໃບທະບຽນວິສາຫະກິດ (ສະເພາະນໍາເຂົ້າມາຈໍາໜ່າຍ ຫຼື ການລົງທຶນ);
- 3) ໃບອະນຸຍາດດໍາເນີນທຸລະກິດກະສິກໍາ ແລະ ປ່າໄມ້ (ສະເພາະການນໍາເຂົ້າຮັບໃຊ້ໃຫ້ແກ່ການດໍາເນີນທຸລະກິດ);
- 4) ແຜນການນໍາເຂົ້າ ແລະ ນໍາໃຊ້ພາຍໃນປະເທດ (ໃນກໍລະນີນໍາເຂົ້າຫຼາຍຄັ້ງຕໍ່ປີ);
- 5) ແຜນການຄົ້ນຄວ້າທົດລອງ (ສະເພາະການນໍາເຂົ້າມາຄົ້ນຄວ້າ);
- 6) ໃບມອບສິດ (ໃນກໍລະນີໃຫ້ຜູ້ອື່ນ ດໍາເນີນການແທນ);
- 7) ໃບແຈ້ງລາຄາ (ສະເພາະຄັ້ງດຽວ);
- 8) ໃບແຈ້ງລາຍການຫຸ້ມຫໍ່ (ສະເພາະຄັ້ງດຽວ);
- 9) ສັນຍາຈັດຕັ້ງປະຕິບັດຂໍ້ກຳນົດເງື່ອນໄຂໃນການນໍາເຂົ້າ (ຖ້າມີ).

ຂັ້ນຕອນ 2 ຝິຈາລະນາເອກະສານ

ຜະນັກງານຂອງພະແນກກະສິກໍາ ແລະ ປ່າໄມ້ ແຂວງ, ນະຄອນຫຼວງວຽງຈັນ ຈະດໍາເນີນກວດກາເອກະສານກັບທີ່. ຖ້າເອກະສານຄົບຖ້ວນ ແລະ ຖືກຕ້ອງຕາມຂັ້ນຕອນ 1 ແມ່ນຈະຮັບເອົາ ເພື່ອດໍາເນີນຕາມຂັ້ນຕອນ. ແຕ່ຖ້າບໍ່ຄົບຖ້ວນ ຫຼື ບໍ່ຖືກຕ້ອງ ແມ່ນຈະສົ່ງຄືນເອກະສານໃຫ້ຜູ້ຍື່ນຄໍາຮ້ອງ ພ້ອມແນະນໍາໃຫ້ປະກອບເອກະສານໃໝ່.

ຂັ້ນຕອນ 3 ເຊັນ ແລະ ອອກໃບອະນຸຍາດ

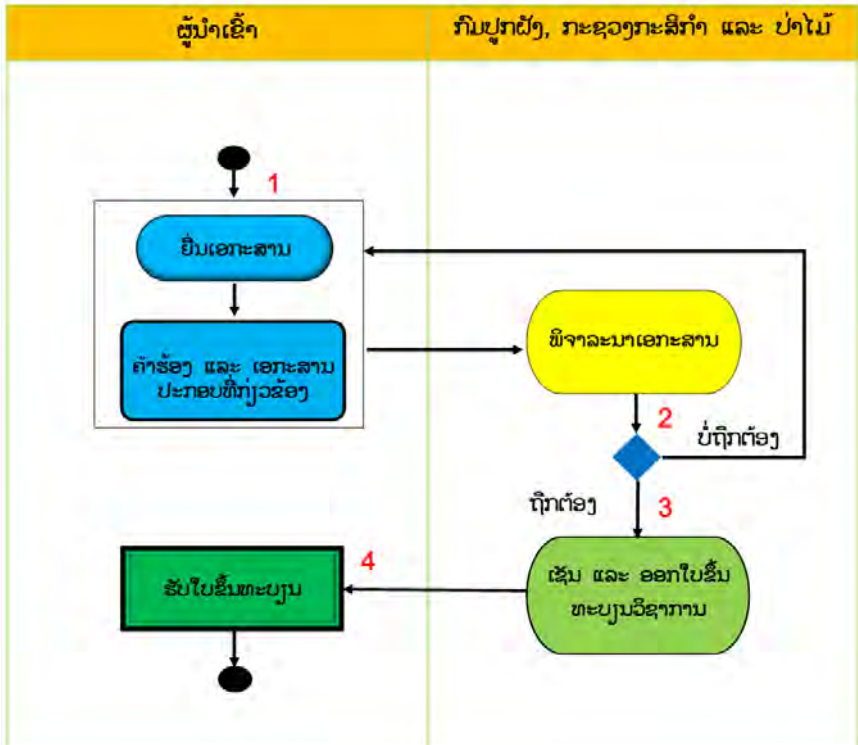
ພາຍຫຼັງໄດ້ຮັບເອກະສານຄົບຖ້ວນ ແລະ ຖືກຕ້ອງ, ພະແນກກະສິກໍາ ແລະ ປ່າໄມ້ ແຂວງ, ນະຄອນຫຼວງວຽງຈັນ ຈະໃຊ້ເວລາຝິຈາລະນາອອກອະນຸຍາດນໍາເຂົ້າ ພາຍໃນ 15 ວັນລັດຖະການ ຊຶ່ງໃບອະນຸຍາດນໍາເຂົ້າ ສາມາດໃຊ້ໄດ້ພຽງຄັ້ງດຽວເທົ່ານັ້ນ.

ຂັ້ນຕອນ 4 ຮັບໃບອະນຸຍາດ

ຜູ້ຍື່ນຄໍາຮ້ອງ ສາມາດໄປຮັບເອົາໃບອະນຸຍາດນໍາເຂົ້າໄດ້ທີ່ ພະແນກກະສິກໍາ ແລະ ປ່າໄມ້ ຕາມວັນ ແລະ ເວລາທີ່ກຳນົດ.

4. ຂັ້ນຕອນການຂຶ້ນທະບຽນ ຢາປາບສັດຕູຜິດນຳເຂົ້າ

ຢາປາບສັດຕູຜິດນຳເຂົ້າ ຕ້ອງໄດ້ຮັບການຂຶ້ນທະບຽນຈາກກົມປູກຝັງ, ກະຊວງກະສິກຳ ແລະ ປ່າໄມ້ ຊຶ່ງຂັ້ນຕອນ ແລະ ເອກະສານປະກອບ ສຳລັບການຂຶ້ນທະບຽນ ປະກອບມີດັ່ງນີ້:



ຂັ້ນຕອນ 1: ຍື່ນເອກະສານ

- 1) ຄຳຮ້ອງ;
- 2) ໃບທະບຽນວິສາຫະກິດ, ໃບອະນຸຍາດດຳເນີນທຸລະກິດຢາປາບສັດຕູພືດ;
- 3) ໃບຂັ້ນທະບຽນວິຊາການຢາປາບສັດຕູພືດ ຈາກປະເທດຕົ້ນກຳເນີດ;
- 4) ໃບຢັ້ງຢືນຜົນການວິໄຈສ່ວນປະກອບຂອງຢາປາບສັດຕູພືດ ຈາກປະເທດຕົ້ນກຳເນີດ;
- 5) ບົດປະເມີນ ກ່ຽວກັບປະສິດທິພາບ, ຄຸນລັກສະນະ ແລະ ຄວາມປອດໄພຂອງຢາປາບສັດຕູພືດ;
- 6) ແຜນການທົດສອບ ກ່ຽວກັບຄຸນນະພາບ ແລະ ປະສິດທິພາບຢາປາບສັດຕູພືດພາກສະໜາມ;
- 7) ໃບມອບສິດຈາກຜູ້ຜະລິດຢາປາບສັດຕູພືດ ຂອງປະເທດສິ່ງອອກ;
- 8) ໃບມອບສິດ ແລະ ບັດປະຈຳຕົວ ຂອງຜູ້ຍື່ນເອກະສານ;
- 9) ເອກະສານອື່ນ ຕາມການກຳນົດຂອງກະຊວງກະສິກຳ ແລະ ປ່າໄມ້.

ຂັ້ນຕອນ 2 ຜິຈາລະນາເອກະສານ

ຜະນັກງານຂອງກົມປຸກຝັງ, ກະຊວງກະສິກຳ ແລະ ປ່າໄມ້ ຈະດຳເນີນກວດກາເອກະສານກັບທີ່. ຖ້າເອກະສານຄົບຖ້ວນ ແລະ ຖືກຕ້ອງຕາມຂັ້ນຕອນ 1 ແມ່ນຈະຮັບເອົາ ເພື່ອດຳເນີນຕາມຂັ້ນຕອນ. ແຕ່ຖ້າບໍ່ຄົບຖ້ວນ ຫຼື ບໍ່ຖືກຕ້ອງ ແມ່ນຈະສົ່ງຄືນເອກະສານໃຫ້ຜູ້ຍື່ນຄຳຮ້ອງ ພ້ອມແນະນຳໃຫ້ປະກອບເອກະສານໃໝ່.

ຂັ້ນຕອນ 3 ເຊັນ ແລະ ອອກໃບຂັ້ນທະບຽນວິຊາການຢາປາບສັດຕູພືດ

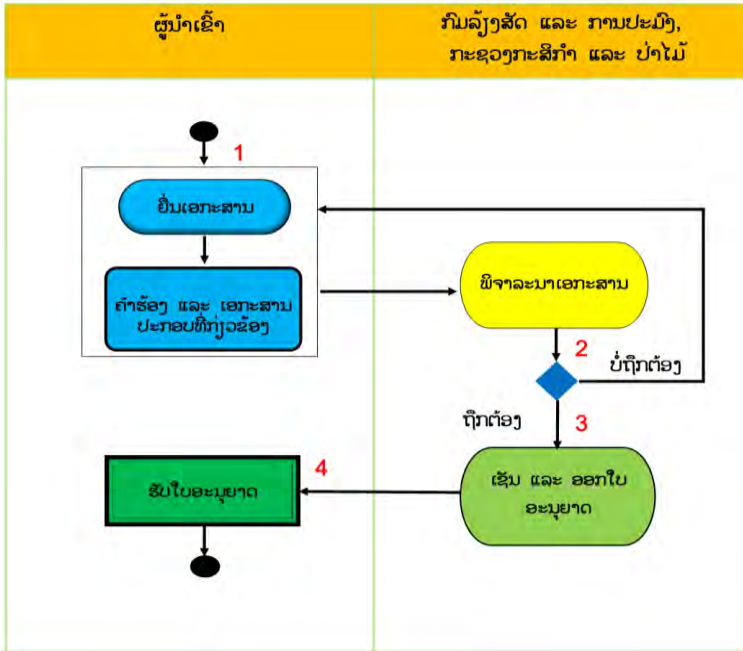
ພາຍຫຼັງໄດ້ຮັບເອກະສານຄົບຖ້ວນ ແລະ ຖືກຕ້ອງ, ກົມປຸກຝັງ ຈະໃຊ້ເວລາຜິຈາລະນາອອກໃບຂັ້ນທະບຽນວິຊາການຢາປາບສັດຕູພືດ ພາຍໃນ 15 ວັນລັດຖະການ ຊຶ່ງມີອາຍຸການນຳໃຊ້ໜຶ່ງປີ ແລະ ສາມາດຕໍ່ໄດ້.

ຂັ້ນຕອນ 4 ຮັບໃບຂັ້ນທະບຽນວິຊາການຢາປາບສັດຕູພືດ

ຜູ້ຍື່ນຄຳຮ້ອງ ສາມາດໄປຮັບເອົາໃບຂັ້ນທະບຽນວິຊາການຢາປາບສັດຕູພືດໄດ້ທີ່ ກົມປຸກຝັງ, ກະຊວງກະສິກຳ ແລະ ປ່າໄມ້ ຕາມວັນ ແລະ ເວລາທີ່ກຳນົດ.

5. ຂັ້ນຕອນການອອກໃບອະນຸຍາດນຳເຂົ້າ ສັດ ແລະ ຜະລິດຕະພັນສັດ (ໝູ ແລະ ສັດປີກ)

ການນຳເຂົ້າສັດ ແລະ ຜະລິດຕະພັນສັດ (ໝູ ແລະ ສັດປີກ) ຕ້ອງໄດ້ອະນຸຍາດຈາກກົມລ້ຽງສັດ ແລະ ການປະມົງ, ກະຊວງກະສິກຳ ແລະ ປ່າໄມ້ ຊຶ່ງຂັ້ນຕອນ ແລະ ເອກະສານປະກອບ ສຳລັບການອອກອະນຸຍາດນຳເຂົ້າ ປະກອບມີດັ່ງນີ້:



ຂັ້ນຕອນ 1: ຍື່ນເອກະສານ

- 1) ໃບຕຳຮ້ອງ (ມີແບບຟອມ);
- 2) ສຳເນົາບັດປະຈຳຕົວປະຊາຊົນ ຫຼື ຫັງສືເດີນທາງ;
- 3) ສຳເນົາໃບທະບຽນວິສາຫະກິດ;
- 4) ໃບແຈ້ງລາຄາສິນຄ້າ ແລະ ໃບແຈ້ງລາຍການສິນຄ້າ;
- 5) ໃບມອບສິດ (ຖ້າໃຫ້ຜູ້ອື່ນມາແລ່ນເອກະສານແທນ);
- 6) ໃບຢັ້ງຢືນມາດຕະຖານດ້ານເຕັກນິກ ກ່ຽວກັບ ຝາມ / ໂຮງຂ້າສັດ / ສະຖານທີ່ເກັບຮັກສາ / ບ່ອນຈຳໜ່າຍ ຕາມແຕ່ລະກໍລະນີ (GAHP/GMP);
- 7) ບົດລາຍງານການກວດກາຕົວຈິງ ຈາກອົງການຄຸ້ມຄອງທີ່ກ່ຽວຂ້ອງ ຂັ້ນເມືອງ ຫຼື ແຂວງ ໃນກໍລະນີທີ່ມີການຮຽກຮ້ອງ.

ຂັ້ນຕອນ 2 ມິຈາລະນາເອກະສານ

ກົມລ້ຽງສັດ ແລະ ການປະມົງ ຈະດຳເນີນກວດກາເອກະສານ. ຖ້າເອກະສານຄົບຖ້ວນ ແລະ ຖືກຕ້ອງ ຕາມຂັ້ນຕອນ 1 ແມ່ນຈະຮັບເອົາ ເພື່ອດຳເນີນຕາມຂັ້ນຕອນ. ແຕ່ຖ້າບໍ່ຄົບຖ້ວນ ຫຼື ບໍ່ຖືກຕ້ອງ ແມ່ນຈະ ສົ່ງຄືນເອກະສານໃຫ້ຜູ້ຍື່ນຄຳຮ້ອງ ພ້ອມແນະນຳໃຫ້ປະກອບເອກະສານໃໝ່.

ຂັ້ນຕອນ 3 ເຊັນ ແລະ ອອກໃບອະນຸຍາດ

ພາຍຫຼັງໄດ້ຮັບເອກະສານຄົບຖ້ວນ ແລະ ຖືກຕ້ອງ, ກົມລ້ຽງສັດ ແລະ ການປະມົງ ຈະປະເມີນຄວາມ ສ່ຽງ ແລະ ມິຈາລະນາອອກອະນຸຍາດນຳເຂົ້າ ພາຍໃນ 15 ວັນລັດຖະການ.

ຂັ້ນຕອນ 4 ຮັບໃບອະນຸຍາດ

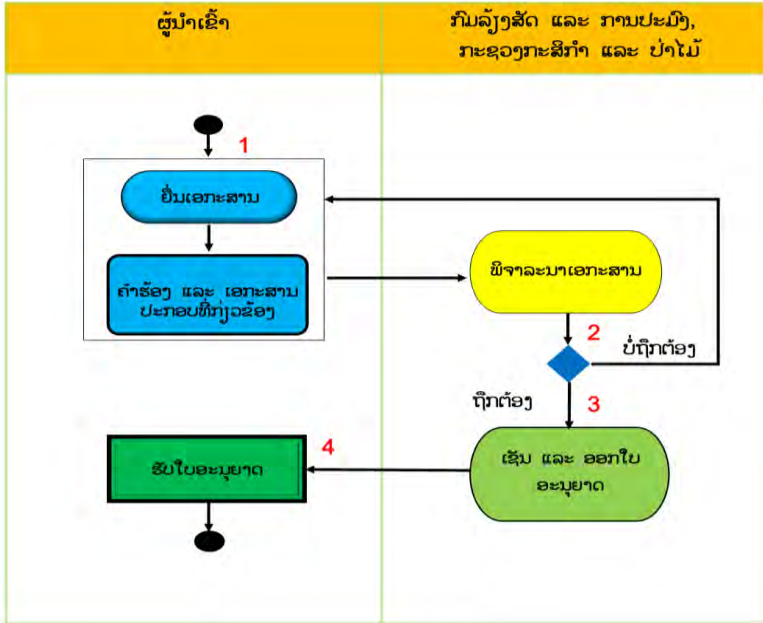
ຜູ້ຍື່ນຄຳຮ້ອງ ສາມາດໄປຮັບເອົາໃບອະນຸຍາດນຳເຂົ້າໄດ້ທີ່ ກົມລ້ຽງສັດ ແລະ ການປະມົງ ຕາມວັນ ແລະ ເວລາທີ່ກຳນົດ.

❖ ໃນເວລາສິນຄ້າຮອດດ່ານຕົວຈິງ, ໃຫ້ປະກອບເອກະສານເພີ່ມເຕີມ ດັ່ງນີ້:

- 1) ໃບຢັ້ງຢືນສຸຂະພາບສັດ ຫຼື ສຸຂະພາບໄມສັດ ຈາກອົງການຄຸ້ມຄອງວຽກງານສັດຕະວະແພດຂອງ ປະເທດຕົ້ນທາງ;
- 2) ໃບຢັ້ງຢືນການກັກກັນ;
- 3) ສຳເນົາໃບຂົນສົ່ງສິນຄ້າ (Bill of Lading);
- 4) ໃບຢັ້ງຢືນກຳມະພັນສັດ (ກໍລະນີທີ່ນຳມາເປັນແນວພັນ);
- 5) ໃບຢັ້ງຢືນການສັກຢາກັນພະຍາດສັດ (ກໍລະນີທີ່ ສປປ ລາວ ຮຽກຮ້ອງ).

6. ຂັ້ນຕອນການອອກໃບອະນຸຍາດນໍາເຂົ້າ ປາ, ສັດນໍ້າ ແລະ ຜະລິດຕະພັນສັດນໍ້າ

ການນໍາເຂົ້າປາ, ສັດນໍ້າ ແລະ ຜະລິດຕະພັນສັດນໍ້າ ຕ້ອງໄດ້ອະນຸຍາດຈາກກົມລ້ຽງສັດ ແລະ ການປະມົງ, ກະຊວງກະສິກໍາ ແລະ ປ່າໄມ້ ຊຶ່ງຂັ້ນຕອນ ແລະ ເອກະສານປະກອບ ສໍາລັບການອອກອະນຸຍາດນໍາເຂົ້າ ປະກອບມີດັ່ງນີ້:



ຂັ້ນຕອນ 1: ຍື່ນເອກະສານ

- 1) ໃບຄໍາຮ້ອງ (ມີແບບຟອມ);
- 2) ສໍາເນົາບັດປະຈຳຕົວປະຊາຊົນ ຫຼື ໜັງສືເດີນທາງ;
- 3) ສໍາເນົາໃບທະບຽນວິສາຫະກິດ;
- 4) ໃບແຈ້ງລາຄາສິນຄ້າ ແລະ ໃບແຈ້ງລາຍການສິນຄ້າ;
- 5) ໃບມອບສິດ (ຖ້າໃຫ້ຜູ້ອື່ນມາແລ່ນເອກະສານແທນ);
- 6) ໃບຢັ້ງຢືນມາດຕະຖານດ້ານເຕັກນິກ ກ່ຽວກັບ ຝາມ / ໂຮງຂ້າສັດ / ສະຖານທີ່ເກັບຮັກສາ / ບ່ອນຈໍາໜ່າຍ ຕາມແຕ່ລະກໍລະນີ (GAHP/GMP);
- 7) ບົດລາຍງານການກວດກາຕົວຈິງ ຈາກອົງການຄຸ້ມຄອງທີ່ກ່ຽວຂ້ອງ ຂັ້ນເມືອງ ຫຼື ແຂວງ ໃນກໍລະນີທີ່ມີການຮຽກຮ້ອງ.

ຂັ້ນຕອນ 2 ມິຈາລະນາເອກະສານ

ກົມລ້ຽງສັດ ແລະ ການປະມົງ ຈະດຳເນີນກວດກາເອກະສານ. ຖ້າເອກະສານຄົບຖ້ວນ ແລະ ຖືກຕ້ອງ ຕາມຂັ້ນຕອນ 1 ແມ່ນຈະຮັບເອົາ ເພື່ອດຳເນີນຕາມຂັ້ນຕອນ. ແຕ່ຖ້າບໍ່ຄົບຖ້ວນ ຫຼື ບໍ່ຖືກຕ້ອງ ແມ່ນຈະ ສົ່ງຄືນເອກະສານໃຫ້ຜູ້ຍື່ນຄຳຮ້ອງ ພ້ອມແນະນຳໃຫ້ປະກອບເອກະສານໃໝ່.

ຂັ້ນຕອນ 3 ເຊັນ ແລະ ອອກໃບອະນຸຍາດ

ພາຍຫຼັງໄດ້ຮັບເອກະສານຄົບຖ້ວນ ແລະ ຖືກຕ້ອງ, ກົມລ້ຽງສັດ ແລະ ການປະມົງ ຈະປະເມີນຄວາມສ່ຽງ ແລະ ມິຈາລະນາອອກອະນຸຍາດນຳເຂົ້າ ພາຍໃນ 5 ວັນລັດຖະການ.

ຂັ້ນຕອນ 4 ຮັບໃບອະນຸຍາດ

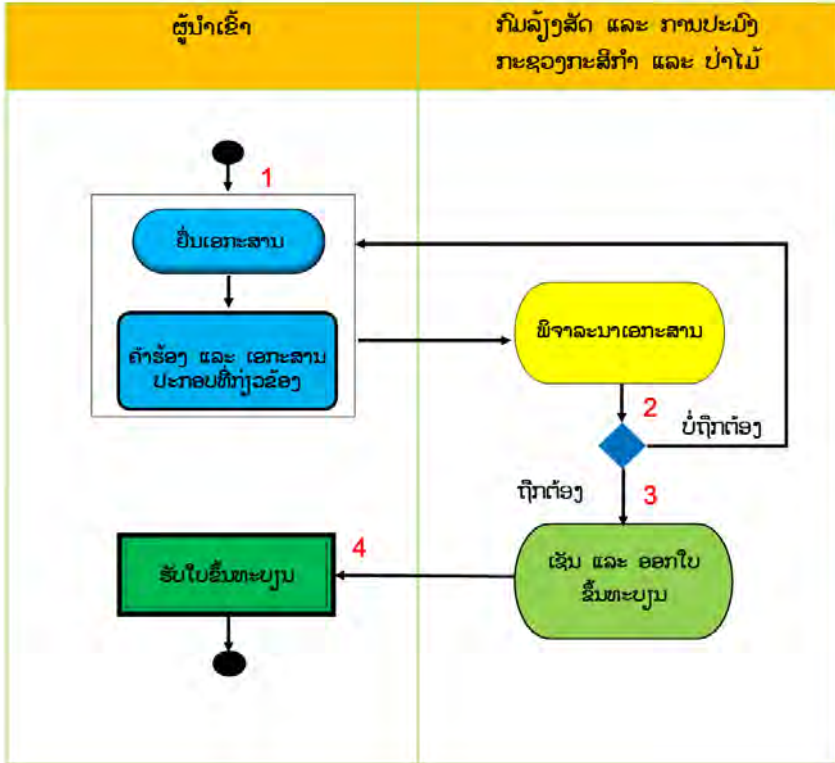
ຜູ້ຍື່ນຄຳຮ້ອງ ສາມາດໄປຮັບເອົາໃບອະນຸຍາດນຳເຂົ້າໄດ້ທີ່ ກົມລ້ຽງສັດ ແລະ ການປະມົງ ຕາມວັນ ແລະ ເວລາທີ່ກຳນົດ.

❖ ໃນເວລາສິນຄ້າຮອດດ່ານຕົວຈິງ, ໃຫ້ປະກອບເອກະສານເພີ່ມເຕີມ ດັ່ງນີ້:

- 1) ໃບຢັ້ງຢືນສຸຂະພາບສັດນໍ້າ ຫຼື ສຸຂານາໄມ ຈາກອົງການຄຸ້ມຄອງວຽກງານສັດຕະວະແພດ ຫຼື ປະມົງ ຂອງປະເທດຕົ້ນທາງ;
- 2) ໃບຢັ້ງຢືນກຳມະຜັນສັດ (ກໍລະນີທີ່ນຳມາເປັນແນວຜັນ);
- 3) ສຳເນົາໃບຂົນສົ່ງສິນຄ້າ (Bill of Lading);
- 4) ໃບຢັ້ງຢືນ CITES ຂອງປະເທດຕົ້ນທາງ ຫຼື ເອກະສານ ທີ່ກ່ຽວຂ້ອງ ກັບ ປະເທດທີສາມ ຖ້າເປັນປະເທດສັດນໍ້າຫວຽດນາມ ຫຼື ຄວບຄຸມ ຂອງສາກົນ;
- 5) ໃບຢັ້ງຢືນການບຳບັດ, ຜົນການວິໄຈ ແລະ ການປ້ອງກັນພະຍາດສັດນໍ້າ ຖ້າມີຄວາມຈຳເປັນ.

7. ຂັ້ນຕອນການຂຶ້ນທະບຽນອາຫານສັດນໍາເຂົ້າ

ອາຫານສັດນໍາເຂົ້າ ຕ້ອງໄດ້ຮັບການຂຶ້ນທະບຽນຈາກກົມລ້ຽງສັດ ແລະ ການປະມົງ, ກະຊວງ ກະສິກໍາ ແລະ ປ່າໄມ້ ຊຶ່ງຂັ້ນຕອນ ແລະ ເອກະສານປະກອບ ສໍາລັບການຂຶ້ນທະບຽນ ປະກອບມີດັ່ງນີ້:



ຂັ້ນຕອນ 1: ຍື່ນເອກະສານ ແລະ ຕົວຢ່າງອາຫານສັດ ທີ່ນຳມາຂໍຂຶ້ນທະບຽນ

- 1) ໃບຄຳຮ້ອງ (ມີແບບຟອມ);
- 2) ສຳເນົາໃບທະບຽນວິສາຫະກິດ ແລະ ໃບອະນຸຍາດດຳເນີນທຸລະກິດອາຫານສັດ;
- 3) ໃບມອບສິດຈາກຜູ້ຜະຜິດອາຫານສັດ ແລະ ໃບຂຶ້ນທະບຽນອາຫານສັດ ຈາກປະເທດສິ່ງອອກ ຖ້າ ເປັນອາຫານສັດນຳເຂົ້າ;
- 4) ໃບມອບສິດ ແລະ ບັດປະຈຳຕົວຂອງຜູ້ຕາງໜ້າ ໃນກໍລະນີໃຫ້ຜູ້ອື່ນມາຂໍຂຶ້ນທະບຽນແທນ;
- 5) ສະຫຼາກອາຫານສັດ ແລະ ຕົວຢ່າງອາຫານສັດ ບໍ່ໜ້ອຍກວ່າ ຫ້າຮ້ອຍ ກຣາມ ຕໍ່ຊຸດ;
- 6) ບົດລາຍງານຜົນການທົດລອງການນຳໃຊ້ສຸດອາຫານສັດ ທີ່ມາຂໍຂຶ້ນທະບຽນ;
- 7) ໃບແຈ້ງຊະນິດ ແລະ ລາຍການຊຸດອາຫານສັດ ທີ່ມີລາຍລະອຽດຂອງສ່ວນປະກອບຫຼັກຂອງອາຫານສັດ;
- 8) ເອກະສານອື່ນທີ່ເຫັນວ່າມີຄວາມຈຳເປັນ ຕາມການຮຽກຮ້ອງຂອງກົມລ້ຽງສັດ ແລະ ການປະມົງ.

ຂັ້ນຕອນ 2 ຝິຈາລະນາເອກະສານ

ກົມລ້ຽງສັດ ແລະ ການປະມົງ ຈະດຳເນີນກວດກາເອກະສານ. ຖ້າເອກະສານຄົບຖ້ວນ ແລະ ຖືກຕ້ອງ ຕາມຂັ້ນຕອນ 1 ແມ່ນຈະຮັບເອົາ ເພື່ອດຳເນີນຕາມຂັ້ນຕອນ. ແຕ່ຖ້າບໍ່ຄົບຖ້ວນ ຫຼື ບໍ່ຖືກຕ້ອງ ແມ່ນຈະ ສົ່ງຄືນເອກະສານໃຫ້ຜູ້ຍື່ນຄຳຮ້ອງ ພ້ອມແນະນຳໃຫ້ປະກອບເອກະສານໃໝ່.

ຂັ້ນຕອນ 3 ເຊັນ ແລະ ອອກໃບຂຶ້ນທະບຽນ

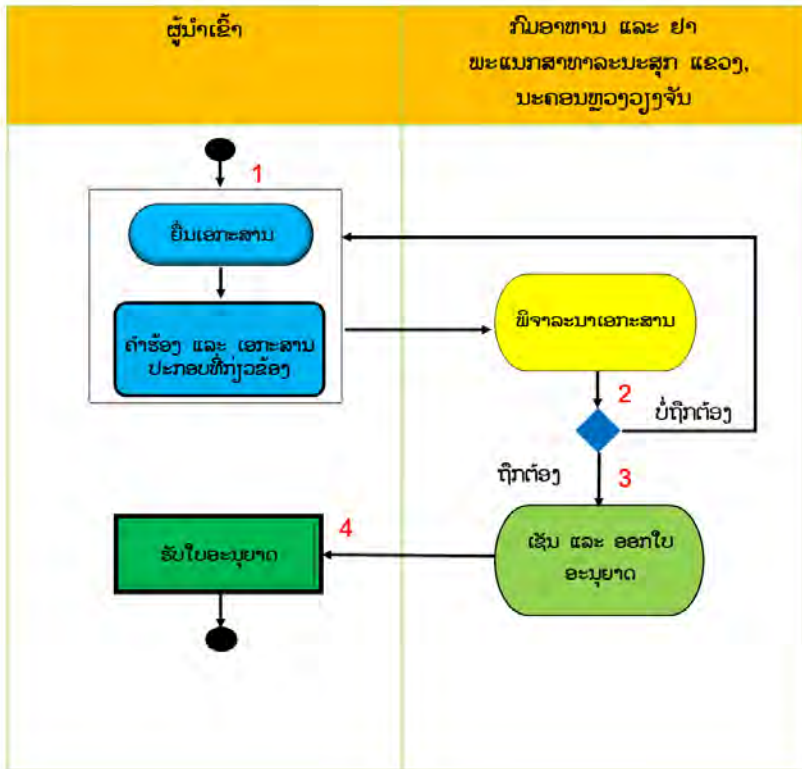
ພາຍຫຼັງໄດ້ຮັບເອກະສານຄົບຖ້ວນ ແລະ ຖືກຕ້ອງ, ກົມລ້ຽງສັດ ແລະ ການປະມົງ ຈະຝິຈາລະນາອອກໃບ ຂຶ້ນທະບຽນອາຫານສັດ ພາຍໃນກຳນົດເວລາ 120 ວັນ ນັບແຕ່ວັນທີ່ໄດ້ຮັບຄຳຮ້ອງ ເປັນຕົ້ນໄປ.

ຂັ້ນຕອນ 4 ຮັບໃບຂຶ້ນທະບຽນ

ຜູ້ຍື່ນຄຳຮ້ອງ ສາມາດໄປຮັບເອົາໃບຂຶ້ນທະບຽນໄດ້ທີ່ ກົມລ້ຽງສັດ ແລະ ການປະມົງ ຕາມວັນ ແລະ ເວລາທີ່ກຳນົດ.

8. ຂັ້ນຕອນການອອກໃບອະນຸຍາດນຳເຂົ້າ ອາຫານ ແລະ ເຄື່ອງດື່ມ

ການນຳເຂົ້າ ອາຫານ ແລະ ເຄື່ອງດື່ມ ຕ້ອງໄດ້ອະນຸຍາດຈາກກົມອາຫານ ແລະ ຢາ ຫຼື ພະແນກສາທາລະນະສຸກ ແຂວງ, ນະຄອນຫຼວງວຽງຈັນ. ສະເພາະອາຫານນຳເຂົ້າທີ່ມີຄວາມສ່ຽງສູງ ແລະ ອາຫານໃໝ່ ຕ້ອງໄດ້ຮັບການຈິດທະບຽນຈາກກົມອາຫານ ແລະ ຢາ ກ່ອນການຂົ່ອນຸຍາດນຳເຂົ້າ. ສຳລັບຂັ້ນຕອນ ແລະ ເອກະສານປະກອບ ສຳລັບການອອກອະນຸຍາດນຳເຂົ້າ ປະກອບມີດັ່ງນີ້:



ຂັ້ນຕອນ 1: ຍື່ນເອກະສານ

- 1) ໃບຄໍາຮ້ອງຂໍອະນຸຍາດນໍາເຂົ້າອາຫານ (ເອກະສານຊ້ອນທ້າຍ 2) (1 ສະບັບ);
- 2) ໃບແຈ້ງລາຄາສິນຄ້າ (2 ສະບັບ);
- 3) ໃບມັດຫໍ່ສິນຄ້າ (2 ສະບັບ);
- 4) ໃບຢັ້ງຢືນຮັບຮອງຄວາມປອດໄພອາຫານໃດໜຶ່ງຈາກປະເທດສິ່ງອອກເຊັ່ນ: Free sale Certificate, ໃບຢັ້ງຢືນ GHP, GMP, HACCP, ISO 22000 ຫຼື ການຢັ້ງຢືນອື່ນໆຈາກອົງການຄຸ້ມຄອງຄວາມປອດໄພອາຫານຂອງປະເທດສິ່ງອອກ ຢ່າງໜ້ອຍຍັງມີອາຍຸການນໍາໃຊ້ໄດ້ 03 ເດືອນ (ເປັນພາສາອັງກິດ ແລະ ສະບັບແທ້, ຖ້າສະບັບສໍາເນົາ ໃຫ້ຈໍາກາຂອງບໍລິສັດນໍາເຂົ້າ) (1 ສະບັບ);
- 5) ໃບຢັ້ງຢືນການວິໄຈຈາກອົງການຄຸ້ມຄອງຄວາມປອດໄພອາຫານຂອງປະເທດສິ່ງອອກ ຫຼື ຫ້ອງວິໄຈທີ່ໄດ້ຮັບຮອງຢ່າງເປັນທາງການ ຢ່າງໜ້ອຍຍັງມີອາຍຸການນໍາໃຊ້ໄດ້ສໍາລັບຊຸດຜະລິດນັ້ນ (ເປັນພາສາອັງກິດ ແລະ ສະບັບແທ້, ຖ້າສະບັບສໍາເນົາໃຫ້ຈໍາກາຂອງບໍລິສັດນໍາເຂົ້າ) (2 ສະບັບ);
- 6) ໃບທະບຽນວິສາຫະກິດ (1 ສະບັບ);
- 7) ມີສະຫຼາກ ຫຼື ສະຕິກເກີ ເປັນພາສາລາວ (1 ສະບັບ);
- 8) ຕົວຢ່າງຜະລິດຕະພັນອາຫານ (ຊະນິດລະ 1 ຕົວຢ່າງ);
- 9) ໃບຢັ້ງຢືນການຂຶ້ນທະບຽນອາຫານຂອງ ສປປ ລາວ (ຖ້າມີ) (1 ສະບັບ).

ຂັ້ນຕອນ 2 ຝິຈາລະນາເອກະສານ

ກົມອາຫານ ແລະ ຢາ ຫຼື ພະແນກສາທາລະນະສຸກ ແຂວງ, ນະຄອນຫຼວງວຽງຈັນ ຈະດໍາເນີນກວດກາເອກະສານ. ຖ້າເອກະສານຄົບຖ້ວນ ແລະ ຖືກຕ້ອງຕາມຂັ້ນຕອນ 1 ແມ່ນຈະຮັບເອົາ ເພື່ອດໍາເນີນຕາມຂັ້ນຕອນ. ແຕ່ຖ້າບໍ່ຄົບຖ້ວນ ຫຼື ບໍ່ຖືກຕ້ອງ ແມ່ນຈະສົ່ງຄືນເອກະສານໃຫ້ຜູ້ຍື່ນຄໍາຮ້ອງ ພ້ອມແນະນໍາໃຫ້ປະກອບເອກະສານໃໝ່.

ຂັ້ນຕອນ 3 ເຊັນ ແລະ ອອກໃບອະນຸຍາດ

ພາຍຫຼັງໄດ້ຮັບເອກະສານຄົບຖ້ວນ ແລະ ຖືກຕ້ອງ, ກົມອາຫານ ແລະ ຢາ ຫຼື ພະແນກສາທາລະນະສຸກ ແຂວງ, ນະຄອນຫຼວງວຽງຈັນ ຈະປະເມີນຄວາມສ່ຽງ ແລະ ຝິຈາລະນາອອກອະນຸຍາດນໍາເຂົ້າ ພາຍໃນ 03 ວັນລັດຖະການ.

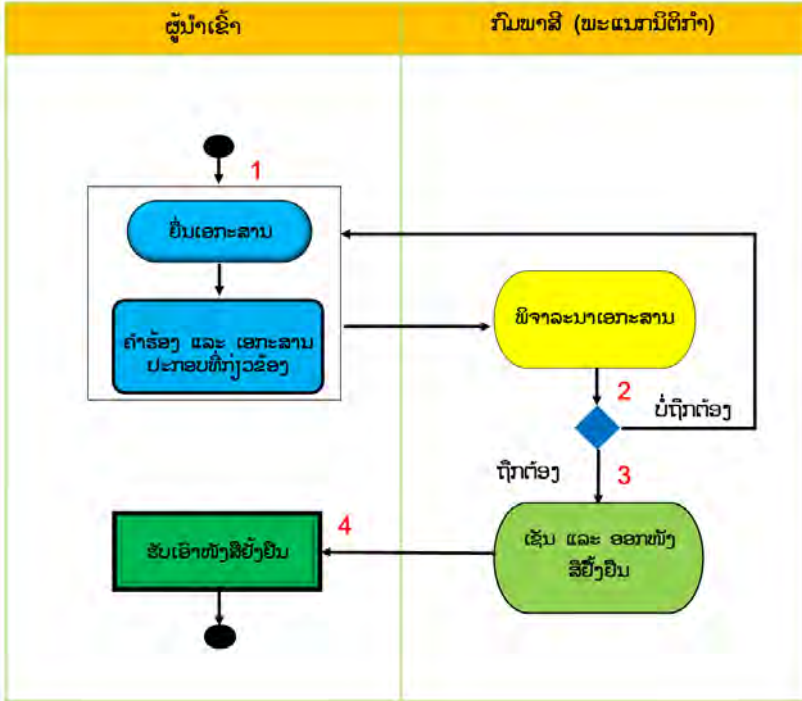
ຂັ້ນຕອນ 4 ຮັບໃບອະນຸຍາດ

ຜູ້ຍື່ນຄໍາຮ້ອງ ສາມາດໄປຮັບເອົາໃບອະນຸຍາດນໍາເຂົ້າໄດ້ທີ່ ກົມອາຫານ ແລະ ຢາ ຫຼື ພະແນກສາທາລະນະສຸກ ແຂວງ, ນະຄອນຫຼວງວຽງຈັນ ຕາມວັນ ແລະ ເວລາທີ່ກຳນົດ.

- ❖ ໃນເວລາສິນຄ້າຮອດດ່ານຕົວຈິງ, ໃຫ້ເຈົ້າໜ້າທີ່ກວດກາອາຫານ ແລະ ຢາ ປະຈໍາດ່ານ ປະຕິບັດດັ່ງນີ້:
 - 1) ກວດກາຄວາມຖືກຕ້ອງຂອງເອກະສານ;
 - 2) ກວດກາອາຫານຕົວຈິງສົມທຽບໃສ່ເອກະສານ;
 - 3) ເກັບຕົວຢ່າງອາຫານ ແລະ ທົດສອບກັບທີ່ ຕາມທີ່ໄດ້ກຳນົດໄວ້ໃນຄູ່ມືກວດກາອາຫານ;
 - 4) ລົງລາຍເຊັນ ແລະ ປະທັບຕາກວດຜ່ານໃສ່ເອກະສານ ສິ່ງອອກ-ນໍາເຂົ້າ ແລະ ສິ່ງຜ່ານ ທີ່ບັນລຸຕາມເງື່ອນໄຂ;
 - 5) ແລະ ອື່ນໆ.

9. ຂັ້ນຕອນການອອກໜັງສືຢັ້ງຢືນສິດທິພິເສດດ້ານອັດຕາພາສີນຳເຂົ້າ

ສິນຄ້ານຳເຂົ້າ ທີ່ຕ້ອງການໄດ້ຮັບສິດທິພິເສດທາງດ້ານອັດຕາພາສີນຳເຂົ້າ ຕ້ອງໄດ້ຮັບການຢັ້ງຢືນ ຈາກກົມພາສີ (ພະແນກນິຕິກຳ), ກະຊວງການເງິນ ຊຶ່ງຂັ້ນຕອນ ແລະ ເອກະສານປະກອບ ສຳລັບການ ອອກໜັງສືຢັ້ງຢືນສິດທິພິເສດດ້ານອັດຕາພາສີນຳເຂົ້າ ປະກອບມີດັ່ງນີ້:



ຂັ້ນຕອນ 1: ຍື່ນເອກະສານ

ຜູ້ນຳເຂົ້າສິນຄ້າ ທີ່ຕ້ອງການໄດ້ຮັບສິດທິພິເສດດ້ານອັດຕາພາສີ ຕາມກອບສັນຍາການຄ້າເສລີຕ່າງໆ ເປັນຕົ້ນ ສັນຍາການຄ້າດ້ານເຜະລິດຕະພັນອາຊຽນ, ສັນຍາການຄ້າເສລີອາຊຽນ-ຈີນ, ສັນຍາການຄ້າເສລີ ອາຊຽນ-ເກົາຫຼີ, ສັນຍາຮ່ວມມືດ້ານເສດຖະກິດອາຊຽນ-ຍີ່ປຸ່ນ, ສັນຍາການຄ້າເສລີອາຊຽນ-ອິນເດຍ, ສັນຍາການຄ້າເສລີອາຊຽນ-ອິສຕາລີ ແລະ ນິວຊີແລນ, ສັນຍາການຄ້າແບບສອງຝ່າຍລາວ-ຫວຽດນາມ, ສັນຍາການຄ້າແບບສອງຝ່າຍລາວ-ອາເມລິກາ ແລະ ສັນຍາຂອງອົງການການຄ້າໂລກ. ຜູ້ນຳເຂົ້າ ຕ້ອງ ປະກອບເອກະສານ ຍື່ນຕໍ່ກົມພາສີ (ພະແນກນິຕິກຳ) ດັ່ງລຸ່ມນີ້:

- 1) ໃບສະເໜີ;
- 2) ໃບຢັ້ງຢືນແຫຼ່ງກຳເນີດສິນຄ້າ ຫຼື ເອກະສານຢັ້ງຢືນອື່ນໆ ທີ່ກ່ຽວຂ້ອງ;
- 3) ໃບແຈ້ງລາຄາ;
- 4) ໃບຫຸ້ມຫໍ່ ແລະ ເອກະສານຂົນສົ່ງ;
- 5) ໃບຢັ້ງຢືນການມອບຜັນທະອາກອນ ປະຈຳສິກບີປະຈຸບັນ.

ຜູ້ນຳເຂົ້າ ສາມາດຍື່ນເອກະສານດ້ວຍຕົນເອງ, ສົ່ງທາງແຟັກ ທີ່ເບີ 021-285294 ຫຼື ສະແກນ ເອກະສານເປັນໄຟຣ໌ PDF ແລ້ວສົ່ງທາງອີເມລ໌ originunit@customs.gov.la

ຂັ້ນຕອນ 2: ພິຈາລະນາເອກະສານ

ພະແນກນິຕິກຳ ໄດ້ຮັບມອບໝາຍຈາກຫົວໜ້າກົມພາສີ ເພື່ອດຳເນີນກວດກາເອກະສານ ໄດ້ໂດຍກົງ. ຖ້າເອກະສານຄົບຖ້ວນ ແລະ ຖືກຕ້ອງຕາມຂັ້ນຕອນ 1 ແມ່ນຈະຮັບເອົາ ເພື່ອດຳເນີນຕາມຂັ້ນຕອນ. ແຕ່ ຖ້າບໍ່ຄົບຖ້ວນ ຫຼື ບໍ່ຖືກຕ້ອງ ແມ່ນຈະສົ່ງຄືນເອກະສານໃຫ້ຜູ້ຍື່ນຄຳຮ້ອງ ພ້ອມແນະນຳໃຫ້ປະກອບ ເອກະສານໃໝ່.

ຂັ້ນຕອນ 3: ເຊັນ ແລະ ອອກໜັງສືຢັ້ງຢືນ

ພາຍຫຼັງໄດ້ຮັບເອກະສານຄົບຖ້ວນ ແລະ ຖືກຕ້ອງ, ກົມພາສີ (ພະແນກນິຕິກຳ) ຈະອອກໜັງສືຢັ້ງຢືນ ສິດທິພິເສດດ້ານອັດຕາພາສີນຳເຂົ້າ.

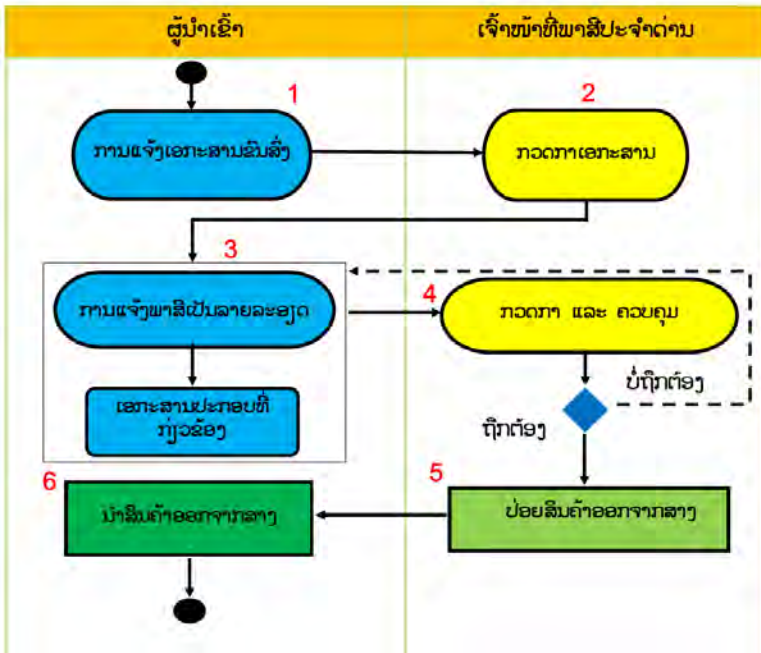
ຂັ້ນຕອນ 4 ຮັບເອົາໜັງສືຢັ້ງຢືນ

ກົມພາສີ (ພະແນກນິຕິກຳ) ຈະອອກໜັງສືຢັ້ງຢືນໃຫ້ແກ່ ຜູ້ນຳເຂົ້າ ແລະ ດ່ານພາສີຊາຍແດນບ່ອນນຳເຂົ້າ ຜ່ານທາງແຟັກ ຫຼື ທາງອີເມລ໌ (ກໍລະນີຜູ້ນຳເຂົ້າ ຍື່ນເອກະສານຜ່ານຊ່ອງທາງດັ່ງກ່າວ) ເພື່ອດຳເນີນຂັ້ນ ຕອນການແຈ້ງພາສີເປັນລາຍລະອຽດ. ສຳລັບເອກະສານຕົ້ນສະບັບ ແມ່ນຈະຖືກຈັດສົ່ງທາງໄປສະນີໃຫ້ ຜູ້ນຳເຂົ້າ ແລະ ບໍລິສັດ ຕ້ອງຮັບຜິດຊອບເສຍຄ່າບໍລິການ ເອງ.

- ❖ ໃນເວລາສິນຄ້າຮອດດ່ານຕົວຈິງ, ໃຫ້ເຈົ້າໜ້າທີ່ພາສີປະຈຳດ່ານ ກວດກາ ໃບຢັ້ງຢືນແຫຼ່ງກຳເນີດ ສິນຄ້າ (ສະບັບຕົ້ນ) ແລະ ກວດກາໜັງສືຢັ້ງຢືນສິດທິພິເສດດ້ານອັດຕາພາສີ ໃສ່ສິນຄ້າຕົວຈິງ.

10. ຂັ້ນຕອນການກວດປ່ອຍສິນຄ້າ ນຳເຂົ້າ ຢູ່ດ່ານພາສີສາກົນ

ໂດຍລວມແລ້ວ, ຂັ້ນຕອນການກວດປ່ອຍສິນຄ້ານຳເຂົ້າ ຢູ່ດ່ານພາສີສາກົນ ແມ່ນໃຫ້ປະຕິບັດຕາມ ບົດແນະນຳ ກ່ຽວກັບການແຈ້ງພາສີເປັນລາຍລະອຽດດ້ວຍລະບົບເອເລັກໂຕຣນິກເລກທີ 00097/ກພສ, ລົງວັນທີ 06 ມັງກອນ 2017 ຊຶ່ງສາມາດສັງລວມໜ້ຍໄດ້ດັ່ງນີ້:



ຂັ້ນຕອນທີ 1: ການແຈ້ງເອກະສານຂົນສົ່ງ

ໃນເວລາສິນຄ້າ, ເຄື່ອງຂອງ ມາຮອດດ່ານພາສີຊາຍແດນ ຜູ້ຂັບລົດບັນທຸກສິນຄ້າ ຕ້ອງນຳເອົາໃບຂົນສົ່ງສິນຄ້າຢືນຕໍ່ເຈົ້າໜ້າທີ່ພາສີ ທີ່ຮັບຜິດຊອບຄຸ້ມຄອງໃບຂົນສົ່ງສິນຄ້າພາຍໃນ 24 ຊົ່ວໂມງ ຕາມມາດຕາ 19 ຂອງກົດໝາຍວ່າດ້ວຍພາສີ.

ຂັ້ນຕອນທີ 2: ກວດກາເອກະສານ

ເຈົ້າໜ້າທີ່ຄຸ້ມຄອງສາງສິນຄ້າຮັບໃບຂົນສົ່ງ ແລະ ຝົມຂໍ້ມູນການຂົນສົ່ງສິນຄ້າ ລົງໃນລະບົບຄຸ້ມຄອງຂໍ້ມູນການຂົນສົ່ງ. ສຳລັບດ່ານພາສີຊາຍແດນທີ່ບໍ່ໄດ້ນຳໃຊ້ລະບົບຄຸ້ມຄອງຂໍ້ມູນການຂົນສົ່ງ ແມ່ນໃຫ້ບັນທຶກຂໍ້ມູນດັ່ງກ່າວດ້ວຍປຶ້ມຕິດຕາມຂາເຂົ້າ-ອອກສາງ, ຈາກນັ້ນ ຈຶ່ງອະນຸຍາດໃຫ້ຜູ້ແຈ້ງພາສີນຳເອົາສິນຄ້າເຂົ້າສາງ ຫຼື ສະຖານທີ່ຈອດລົດບັນທຸກ ເພື່ອດຳເນີນຂັ້ນຕອນການແຈ້ງພາສີສິນຄ້າຊື່ວ່າ ແລະ ການປະກອບໃບແຈ້ງພາສີເປັນລາຍລະອຽດ.

ຂັ້ນຕອນທີ 3: ການແຈ້ງພາສີເປັນລາຍລະອຽດ

ເອກະສານປະກອບ ສໍາລັບການແຈ້ງພາສີເປັນລາຍລະອຽດ ຕໍ່ເຈົ້າໜ້າທີ່ພາສີປະຈໍາດ່ານ ໂດຍສະແກນ ເພື່ອຄັດຕິດເອກະສານເອເລັກໂຕຣນິກເຂົ້າໃນລະບົບອາຊີກຸດາ ຊຶ່ງປະກອບມີດັ່ງນີ້:

- 1) ໃບແຈ້ງລາຄາ
- 2) ໃບລາຍການຫຸ້ມຫໍ່ສິນຄ້າ
- 3) ໃບຂົນສົ່ງສິນຄ້າ (ຖ້າມີ)
- 4) ໃບແຈ້ງສິນຄ້າຊົ່ວຄາວ (ຖ້າມີ)
- 5) ໃບຢັ້ງຢືນແຫຼ່ງກຳເນີດສິນຄ້າ (ກໍລະນີຕ້ອງການສິດທິພິເສດດ້ານອັດຕາພາສີ)
- 6) ໃບຢັ້ງຢືນສິດທິພິເສດດ້ານອັດຕາພາສີຂອງກົມພາສີ (ກໍລະນີຕ້ອງການສິດທິພິເສດດ້ານອັດຕາພາສີ)
- 7) ໃບອະນຸຍາດຈາກຂະແໜງການລັດທີ່ກ່ຽວຂ້ອງ (ກໍລະນີເປັນສິນຄ້າລັດຄວບຄຸມ)
- 8) ໃບມອບສິດການແຈ້ງພາສີ (ຖ້າເປັນການແຈ້ງພາສີດ້ວຍຜູ້ບໍລິການແຈ້ງພາສີ)

ຂັ້ນຕອນທີ 4: ກວດກາ ແລະ ຄວບຄຸມ ຂອງເຈົ້າໜ້າທີ່ພາສີ

ຫຼັງຈາກນັ້ນ, ເຈົ້າໜ້າທີ່ ກວດກາຄວາມຄືບຖ້ວນ ແລະ ຖືກຕ້ອງຂອງຂໍ້ມູນທີ່ຢູ່ໃນລະບົບອາຊີກຸດາ ແລ້ວ ດຳເນີນການກວດກາສິນຄ້າຕົວຈິງ ຕາມຫຼັກການບໍລິຫານຄວາມສ່ຽງ ແລະ ການກວດກາການຈ່າຍຄ່າ ພັນທະຕ່າງໆ.

ຂັ້ນຕອນທີ 5: ປ້ອຍສິນຄ້າອອກຈາກສາງ

ພາຍຫຼັງການກວດກາຂອງເຈົ້າໜ້າທີ່ພາສີແລ້ວ, ຫົວໜ້າ ຫຼື ຮອງຫົວໜ້າດ່ານ ຈະພິຈາລະນາອະນຸມັດ ເປັນຄັ້ງສຸດທ້າຍ.

ຂັ້ນຕອນທີ 6: ນຳສິນຄ້າອອກຈາກສາງ

ຜູ້ແຈ້ງພາສີ ຕ້ອງນຳເອກະສານທັງໝົດ ທີ່ໄດ້ຮັບອະນຸມັດຈາກຫົວໜ້າ ຫຼື ຮອງຫົວໜ້າດ່ານ ໄປແຈ້ງຕໍ່ ເຈົ້າໜ້າທີ່ພາສີຄຸ້ມຄອງສາງສິນຄ້າ ເພື່ອດຳເນີນການຕິດຕາມການຂົນສົນຄ້າຂັ້ນລົດບັນທຸກ ແລະ ນຳ ອອກຈາກສາງ ຫຼື ດ່ານພາສີ ຢ່າງຖືກຕ້ອງ.

ຮຽບຮຽງເນື້ອໃນ ແລະ ຈັດພິມໂດຍ:

ກະຊວງອຸດສາຫະກຳ ແລະ ການຄ້າ

ກົມການນຳເຂົ້າ ແລະ ສິ່ງອອກ

ພະແນກອຳນວຍຄວາມສະດວກທາງດ້ານການຄ້າ

ຕິດຕໍ່ພົວພັນ:

ທີ່ຢູ່: ຖະໜົນ ໂພນໄຊ, ບ້ານ ໂພນໄຊ, ເມືອງ ໄຊເສດຖາ, ນະຄອນຫຼວງວຽງຈັນ, ສປປ ລາວ

ໂທ/ແຟັກ: +85621 454224

ເວັບໄຊທ໌: www.laotradeportal.gov.la

www.dimex.moic.gov.la

ທີ່ຢູ່ອີເມລ໌: dimex.tfd@gmail.com

enquiries@laotradeportal.gov.la

ສະໜັບສະໜູນໂດຍ:

ໂຄງການສົ່ງເສີມຄວາມສາມາດໃນການແຂ່ງຂັນ ແລະ ການຄ້າ ຂອງ ສປປ ລາວ
Lao PDR Competitiveness and Trade Project (LCT)

