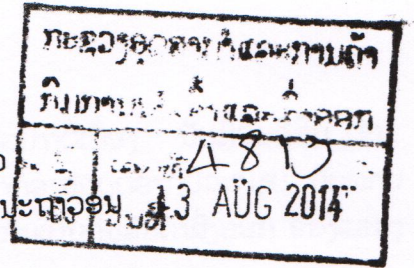




ສາທາລະນະລັດ ປະຊາທິປະໄຕ ປະຊາຊົນລາວ
ສັນຕິພາບ ເອກະລາດ ປະຊາທິປະໄຕ ເອກະພາບ ວັດທະນະຖາວອນ

-----0000-----



ແຂວງຊຽງຂວາງ
ພະແນກອຸດສາຫະກຳ ແລະ ການຄ້າ

2369 - - - -
ເລກທີ່...../ອຄ.ຊຂ
ວັນທີ 11.1.AUG.2014

ບົດສະຫຼຸບ
ການຈັດຕັ້ງປະຕິບັດເນື້ອໃນບົດບັນທຶກກອງປະຊຸມ
ການຮ່ວມມືພັດທະນາການຄ້າຊາຍແດນ ສ.ປ.ປ ລາວ
(ແຂວງຊຽງຂວາງ) - ສສ ຫວຽດນາມໃນ 5 ປີ ຜ່ານມາ
(ແຕ່ປີ2009-06 ເດືອນ ຕົ້ນປີ2014) ແລະ ທິດທາງແຜນການ 5 ປີຕໍ່ໜ້າ

- ອີງຕາມແຈ້ງການ ຂອງຫ້ອງການ ກະຊວງອຸດສາຫະກຳ ແລະ ການຄ້າ, ສະບັບ ເລກທີ່ 2114/ຫອຄ.ກຊອ.ຊດ ລົງວັນທີ 31 ກໍລະກົດ 2014 ກ່ຽວກັບການສະຫຼຸບການຈັດຕັ້ງປະຕິບັດເນື້ອໃນບົດບັນທຶກກອງປະຊຸມ ການຮ່ວມມືພັດທະນາ ການຄ້າຊາຍແດນ ລາວ-ຫວຽດ ຄັ້ງທີ່ VIII ທີ່ ແຂວງເຊກອງ ສ.ປ.ປ.ລາວ.

ເພື່ອເປັນການຈັດຕັ້ງ ຜັນຂະຫຍາຍເນື້ອໃນບົດບັນທຶກຂອງກອງປະຊຸມ ການຮ່ວມມືພັດທະນາການຄ້າຊາຍແດນລາວ-ຫວຽດ ຄັ້ງທີ່ VIII ໃຫ້ບັນລຸຕາມຈຸດປະສົງ ແລະ ລະດັບຄາດໝາຍ, ພະແນກອຸດສາຫະກຳ ແລະ ການຄ້າ ແຂວງຊຽງຂວາງ ສາມາດສະຫຼຸບສັງລວມວຽກງານບາງດ້ານໂດຍຫຍໍ້ໄດ້ດັ່ງລຸ່ມນີ້:

I. ສະພາບລວມ.

1. ຕີລາຄາສະພາບລວມ.

ສ້າງເງື່ອນໄຂເອື້ອອຳນວຍຄວາມສະດວກດ້ານການຄ້າ, ການບໍລິການໃຫ້ແກ່ນັກທຸລະກິດລາວ - ຫວຽດທັງສອງປະເທດເວົ້າລວມ, ເວົ້າສະເພາະ ແຂວງຊຽງຂວາງ ກັບ ແຂວງເຫຼາະອານ (ສ.ສ ຫວຽດນາມ) ນັບທັງພາກລັດ-ເອກະຊົນ. ໃນການພົວພັນແລກປ່ຽນສິນຄ້າ, ການບໍລິການຄ້າຂາຍຕາມຊາຍແດນ ແລະ ສ້າງເງື່ອນໄຂ, ອຳນວຍຄວາມສະດວກໃຫ້ແກ່ນັກທຸລະກິດລາວ ແລະ ນັກທຸລະກິດ ຫວຽດນາມ ໃຫ້ສະດວກ, ວ່ອງໄວ ແລະ ໃຫ້ນັບມື້ນັບຂະຫຍາຍຕົວຂຶ້ນເປັນກ້າວໆ.

ທັງສອງຝ່າຍໄດ້ຮ່ວມມືກັນວາງແຜນນະໂຍບາຍໃນວຽກງານການຄ້າ, ຊຸກຍູ້ສົ່ງເສີມປຸກລະດົມໃຫ້ນັກທຸລະກິດມາລົງທຶນເປີດກວ້າງທາງດ້ານການປຸກຝັງແລະລ້ຽງສັດ. ຕິດພັນກັບການປຸງແຕ່ງເປັນສິນຄ້າຂາອອກເຮັດໃຫ້ທຸລະກິດເຂົ້າເຖິງດ້ານການບໍລິການ, ການລົງທຶນໃຫ້ມີປະສິດທິຜົນສູງດ້ານເສດຖະກິດຂອງແຂວງຊຽງຂວາງ-ເຫຼາະອານ, ມູນຄ່າການຄ້າຂອງແຂວງຊຽງຂວາງ ແລະ ສສ.ຫວຽດນາມ ໃນ5ປີຜ່ານມາ (ນັບແຕ່ປີ2009-2014) ບັນລຸໄດ້ 179.646.483,76 ໂດລາ.

2. ການເຕີບໂຕດ້ານການ ຊື້-ຂາຍ ຢູ່ຕະຫຼາດຊາຍແດນ.

ດ້ານການ ຊື້-ຂາຍ ແລະ ການບໍລິການຢູ່ໃນຕະຫຼາດ ຊາຍແດນໃນ ໄລຍະ 5 ປີ ຜ່ານມາເຫັນວ່າມີທ່າກ້າວ ແລະ ຂະຫຍາຍຕົວຢ່າງຕໍ່ເນື່ອງ, ມີການແລກປ່ຽນສິນຄ້າຮ່ວມມືກັນລະຫວ່າງແຂວງຕໍ່ແຂວງ ແລະ ມີເມືອງຕໍ່ເມືອງທີ່ມີຊາຍ ແດ່ນຕິດຕໍ່ກັນ, ເຊິ່ງມັນສະແດງອອກມີສິນຄ້າສົ່ງອອກເພື່ອຈຳໜ່າຍ ແລະ ສິນຄ້ານຳເຂົ້າມາວາງຂາຍເຊັ່ນ:

- ສິນຄ້າສົ່ງອອກສ່ວນຫຼາຍແມ່ນສິນຄ້າກະສິກຳ, ໄມ້ ແລະ ຜະລິດຕະພັນໄມ້, ແຮ່ທາດ ແລະ ເຄື່ອງປ່າຂອງດົງ.
- ສິນຄ້ານຳເຂົ້າສ່ວນຫຼາຍແມ່ນປະເພດນີ້ມັນເຊື້ອໄຟ-ອາຍແກັດ, ສິນຄ້າຮັບໃຊ້ການລົງທຶນ ແລະ ສິນຄ້າຈຳໜ່າຍທົ່ວໄປ.

3. ວຽກງານການຄ້າຊາຍແດນ.

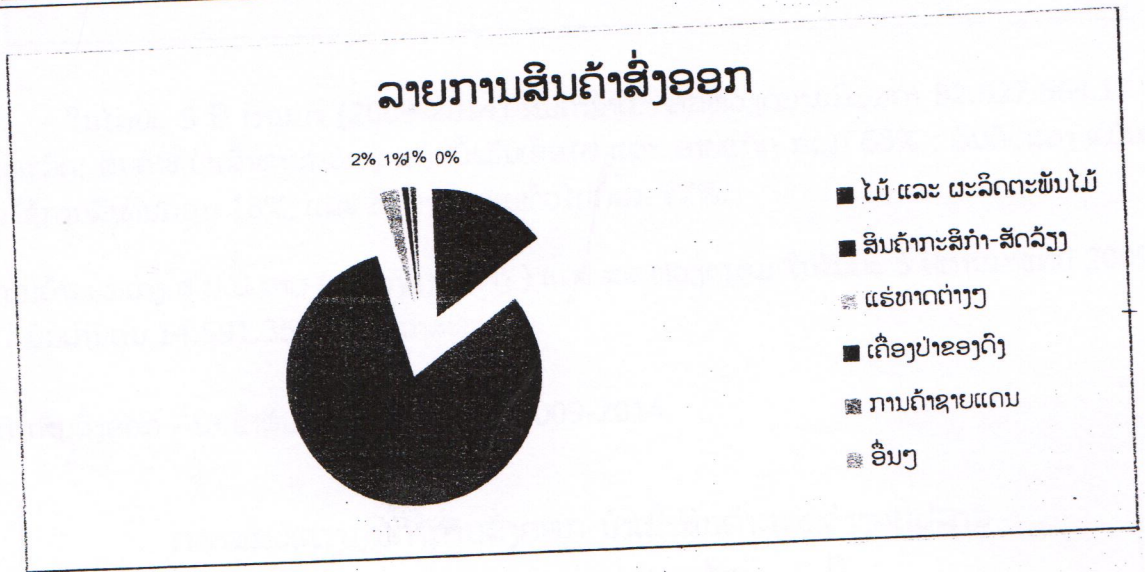
ການຄ້າຊາຍແດນຢູ່ ແຂວງຊຽງຂວາງ ປະຈຸບັນເຫັນວ່າມີທ່າກ້າວຂະຫຍາຍຕົວຢ່າງຕໍ່ເນື່ອງ, ນັບມື້ນັບດີຂຶ້ນ ເຊັ່ນ: ການນໍາເຂົ້າ-ສົ່ງອອກ ຂອງນັກທຸລະກິດ ໄດ້ມີຄວາມສະດວກ, ວ່ອງໄວ ແລະ ຖືກຕ້ອງສອດຄ່ອງກັບລະບຽບ ກົດໝາຍ ແລະ ສິດທິພິເສດອື່ນໆ ຕາມເງື່ອນໄຂ, ຄວາມເປັນຈິງຂອງການຊື້ຂາຍສິນຄ້າສິນຄ້ານໍາກັນເປັນຕົ້ນສິນຄ້າສົ່ງອອກ ຂອງແຂວງ ຊຽງຂວາງໄປ ສສ ຫວຽດນາມ ລາຍລະອຽດມີຕາຕະລາງສະແດງດັ່ງລຸ່ມນີ້:

ຕາຕະລາງ 01: ສະແດງລາຍການສິນຄ້າສົ່ງອອກ ແລະ ນໍາເຂົ້າແຕ່ສົກປີ 2009-2014

ລ.ດ	- ລາຍການສິນຄ້າ	- ມູນຄ່າ (\$)				
		2009-2010	2010-2011	2011-2012	2012-2013	2013-2014
	- ສິນຄ້າສົ່ງອອກ					
1	ໄມ້ ແລະ ຜະລິດຕະພັນໄມ້	4.662.775,91	3.059.106,77	1.765.264,26	425.789,32	4.660.189,19
2	ສິນຄ້າກະສິກໍາ-ສັດລ້ຽງ	2.395.098,40	9.730.528,26	14.321.716,05	27.525.815,13	24.567.252,10
3	ເຄື່ອງປ່າຂອງດົງ	3.952,80	44.542,39	398.565,43	116.241,93	173.435,67
4	ແຮ່ທາດຕ່າງໆ		11.091,71	8.565,45	7.141,62	2.413.267,20
5	ອື່ນໆ	199,27		4.227,80	1.910,82	4.898,70
6	ການຄ້າຊາຍແດນ	817.343,41				
	- ລວມ	7.879.369,79	12.845.269,13	16.498.338,99	28.076.898,82	31.819.042,86
	- ສິນຄ້ານໍາເຂົ້າ					
1	ສິນຄ້າລັດຖະບານຄົມຄອງ	9.134.715,98	9.405.497,80	9.175.380,24	12.899.281,36	12.864.084,44
2	ນໍາມັນເຊື້ອໄຟ ແລະ ອາຍແກັດ	9.134.715,98	9.405.497,80	9.175.380,24	12.899.281,36	12.864.084,44
3	ສິນຄ້ານໍາເຂົ້າເພື່ອຈໍາໜ່າຍທົ່ວໄປ	3.407.312,94	2.050.202,52	2.544.733,27	2.627.367,04	3.524.358,74
1	ສະບຽງອາຫານ	315.180,51	164.391,00	193.726,23	254.371,50	292.686,00
2	ສິນຄ້າຟຸມເຟືອຍ		485,00	165,00	2.075,00	1.035,00
3	ເຄື່ອງໃຊ້ທ້ອງການ	12,00		240,00	128.562,00	381.476,52
4	ອຸປະກອນ ແລະ ເຄື່ອງກໍ່ສ້າງ	1.825.417,88	1.648.480,72	1.980.279,44	1.958.965,99	1.905.139,01
5	ອຸປະກອນ ແລະ ເຄື່ອງໄຟຟ້າ	127.733,70	88.075,10	52.088,95	11.669,05	27.455,95
6	ເຄື່ອງນຸ່ງຫົ່ມແລະເຄື່ອງໃຊ້ສອຍປະຈໍາວັນ	312.011,11	231.842,00	219.434,00	200.193,50	272.328,50
7	ຮັບໃຊ້ການຜະລິດກະສິກໍາ	82.696,90	76.913,40	95.014,00	59.495,00	86.910,00
8	ຮັບໃຊ້ການຜະລິດອຸດສາຫະກໍາ	367.923,25	2.346,20	432,50	2.700,00	116.665,00
9	ອາໄຫຼ່ລົດທຸກຊະນິດ	230,00		3.353,10	9.335,00	440.662,76
10	- ສິນຄ້າຮັບໃຊ້ການລົງທຶນ	2.730.875,85	1.238.701,52	3.134.424,94	5.236.144,65	2.554.482,88
1	ພາຫະນະ ແລະ ສິນສ່ວນ		183.838,00	115.440,00	614.438,56	33.636,04
2	ສະບຽງອາຫານ				3.652,00	
3	ອຸປະກອນ ແລະ ເຄື່ອງກໍ່ສ້າງ		543.226,70	1.349.750,87	3.672.860,79	952.740,93
4	ອຸປະກອນ ແລະ ເຄື່ອງໃຊ້ໄຟຟ້າ			178.882,47	45.153,20	645.804,79
5	ເຄື່ອງນຸ່ງຫົ່ມແລະເຄື່ອງໃຊ້ສອຍປະຈໍາວັນ				28.845,00	
6	ຮັບໃຊ້ການຜະລິດກະສິກໍາ		515.288,68	718.945,00	449.105,62	538.833,60
7	ຮັບໃຊ້ການຜະລິດ ອຸດສາຫະກໍາ		260.348,14	771.406,60	422.116,30	383.467,52
	- ລວມ	15.272.904,77	12.694.401,84	14.854.538,45	20.762.793,05	18.942.926,06

ຕາຕະລາງ02: ມູນຄ່າການສົ່ງອອກສິນຄ້າໃນໄລຍະ 5 ປີ ແຕ່ 2009-2014.

- ລາຍການສິນຄ້າ	- ມູນຄ່າ ໂດລາສະຫະລັດ
ໄມ້ ແລະ ຜະລິດຕະພັນໄມ້	14.573.125,45
ສິນຄ້າກະສິກໍາ-ສັດລ້ຽງ	78.540.409,94
ແຮ່ທາດຕ່າງໆ	2.440.065,98
ເຄື່ອງປ່າຂອງດົງ	736.738,22
ການຄ້າຊາຍແດນ	817.343,41
ອື່ນໆ	11.236,59
ລວມ	97.118.919,59



ໃນໄລຍະ 5 ປີ ຜ່ານມາ (2009-2014) ສິນຄ້າສົ່ງອອກໄປຫວຽດນາມມີມູນຄ່າ 97.118.919,59 ໂດລາ; ສິນຄ້າທີ່ສົ່ງອອກຫຼາຍແມ່ນ ສິນຄ້າກະສິກໍາກວມ 81% (ສາລີ ມີມູນຄ່າ 75.504.065 ໂດລາ; ເຂົ້າມີມູນຄ່າ 503.520,93 ໂດລາ; ມັນຕົ້ນ ແລະ ແປ້ງມັນຕົ້ນມູນຄ່າ 351.406,53 ໂດລາ); ໄມ້ ແລະ ຜະລິດຕະພັນໄມ້ກວມ 15%, ແຮ່ທາດຕ່າງໆ 2%; ເຄື່ອງປ່າຂອງດົງ 1%.

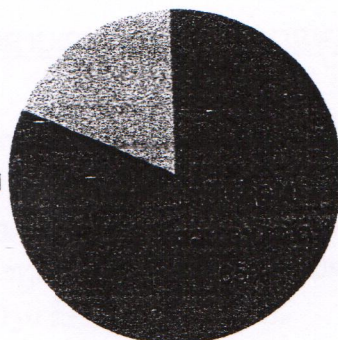
ຕາຕະລາງ03: ມູນຄ່າການນໍາເຂົ້າສິນຄ້າໃນໄລຍະ 5 ປີ ແຕ່ 2009-2014.

- ລາຍການສິນຄ້າ	- ມູນຄ່າ ໂດລາສະຫະລັດ
ນໍ້າມັນເຊື້ອໄຟ ແລະ ອາຍແກັດ	53.478.959,82
ສິນຄ້າຈໍາໜ່າຍທົ່ວໄປ	14.153.974,51
ສິນຄ້າຮັບໃຊ້ການລົງທຶນ	14.894.629,84
ລວມ	82.527.564,17

ລາຍການສິນຄ້ານຳເຂົ້າ

ສິນຄ້າຮັບໃຊ້ການ
ລົງທຶນ
18%

ສິນຄ້າຈຳໜ່າຍທົ່ວໄປ
17%

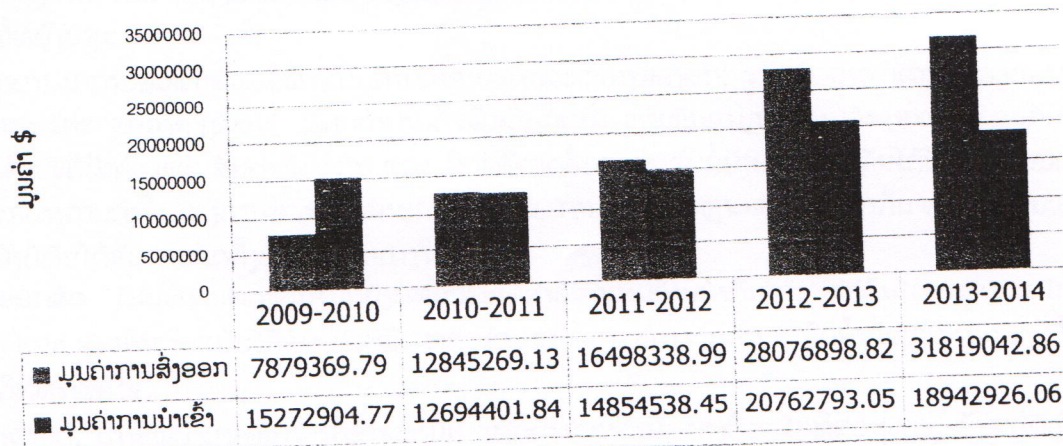


- ໃນໄລຍະ 5 ປີ ຜ່ານມາ (2009-2014) ສິນຄ້ານຳເຂົ້າຈາກທວງດນາມມີມູນຄ່າ 82.527.564,17 ໂດລາສະຫະລັດ; ສິນຄ້າທີ່ນຳເຂົ້າຫຼາຍກວ່າໜູ່ ແມ່ນນ້ຳມັນເຊື້ອໄຟ ແລະ ອາຍແກັດ ກວມ 65% ; ອັນດັບສອງ ແມ່ນສິນຄ້າຮັບໃຊ້ການລົງທຶນກວມ 18%; ແລະ ສິນຄ້າຈຳໜ່າຍທົ່ວໄປກວມ 17%.

4. ດຸນການຄ້າລະຫວ່າງ ສ.ປ.ປ.ລາວ (ແຂວງຊຽງຂວາງ) ແລະ ສສ.ທວງດນາມ ໃນໄລຍະ 5 ປີຜ່ານມາແຕ່ປີ 2009 - 2014 ແມ່ນເກີນດຸນ 14.591.355,42 ໂດລາສະຫະລັດ.

5. ມູນຄ່າການສົ່ງອອກ - ນຳເຂົ້າສິນຄ້າໄລຍະ 5 ປີສຶກປີ 2009-2014.

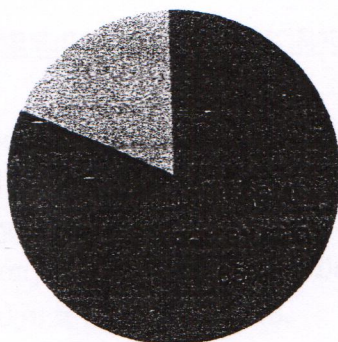
ກຣາຟສະແດງມູນຄ່າການສົ່ງອອກ-ນຳເຂົ້າສິນຄ້າລະຫວ່າງສປປລາວ (ແຂວງຊຽງຂວາງ)-ທວງດນາມໄລຍະ 5 ປີ



ລາຍການສິນຄ້ານຳເຂົ້າ

ສິນຄ້າຮັບໃຊ້ການ
ລົງທຶນ
18%

ສິນຄ້າຈຳໜ່າຍທົ່ວໄປ
17%

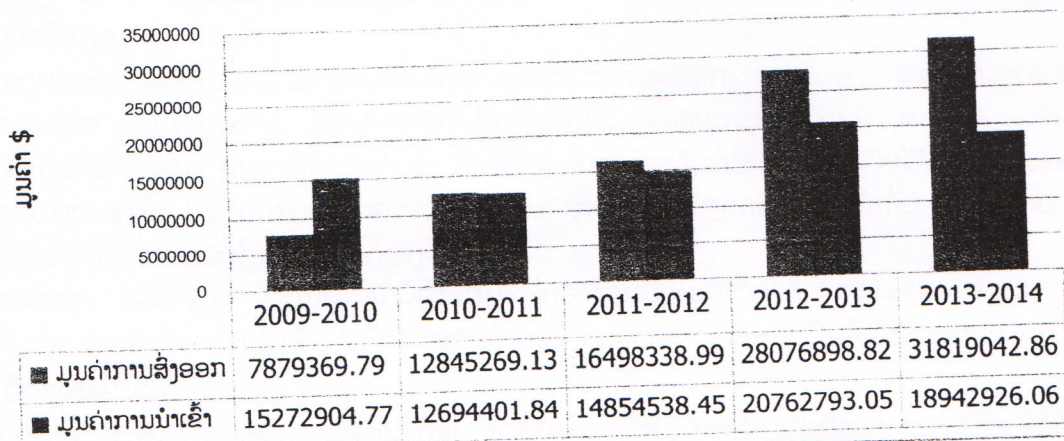


- ໃນໄລຍະ 5 ປີ ຜ່ານມາ (2009-2014) ສິນຄ້ານຳເຂົ້າຈາກຫວຽດນາມມີມູນຄ່າ 82.527.564,17 ໂດລາສະຫະລັດ; ສິນຄ້ານຳເຂົ້າຫຼາຍກວ່າໜູ່ ແມ່ນນ້ຳມັນເຊື້ອໄຟ ແລະ ອາຍແກັດ ກວມ 65% ; ອັນດັບສອງ ແມ່ນສິນຄ້າຮັບໃຊ້ການລົງທຶນກວມ 18%; ແລະ ສິນຄ້າຈຳໜ່າຍທົ່ວໄປກວມ 17%.

4. ດຸນການຄ້າລະຫວ່າງ ສ.ປ.ປ.ລາວ (ແຂວງຊຽງຂວາງ) ແລະ ສສ.ຫວຽດນາມ ໃນໄລຍະ 5 ປີຜ່ານມາແຕ່ປີ 2009 - 2014 ແມ່ນເກີນດຸນ 14.591.355,42 ໂດລາສະຫະລັດ.

5. ມູນຄ່າການສົ່ງອອກ - ນຳເຂົ້າສິນຄ້າໄລຍະ 5 ປີສຶກປີ 2009-2014.

ກຣາຟສະແດງມູນຄ່າການສົ່ງອອກ-ນຳເຂົ້າສິນຄ້າລະຫວ່າງສປປລາວ (ແຂວງຊຽງຂວາງ)-ຫວຽດນາມໄລຍະ 5 ປີ



II ການຕີລາຄາ, ປະເມີນຜົນດ້ານການຄ້າຊາຍແດນ ແລະ ຕະຫຼາດຊາຍແດນ.

1. ຂໍ້ສະດວກ .

- ໄດ້ມີຂໍ້ກຳນົດ, ກົດໝາຍ ແລະ ບັນດານິຕິກຳຕ່າງໆເພື່ອເປັນບ່ອນອີງໃນການຈັດຕັ້ງປະຕິບັດ ວຽກງານຕົວຈິງໃນ ຫຼາຍໆດ້ານເປັນແຕ່ລະໄລຍະ.

- ປະຕິບັດມະຕິຄຳສັ່ງ, ຂໍ້ຕົກລົງ, ລະບຽບກົດໝາຍໃຫ້ມີຄວາມຍຸດຕິທຳ ແລະ ໂປ່ງໃສ, ປຸກລະດົມ ຊຸກຍູ້ນັກທຸລະ ກິດທັງສອງຝ່າຍ (ແຂວງຊຽງຂວາງ ແລະ ແຂວງເຫຼາະອານ) ກັບບັນດາເມືອງທີ່ມີຊາຍແດນຕິດຈອດກັນ, ໃຫ້ມີຊາວຄ້າຂາຍ ແລະ ນັກທຸລະກິດຕ່າງໆ, ເພື່ອໃຫ້ມີການແລກປ່ຽນ ຊື້-ຂາຍສິນຄ້າຮ່ວມກັນ.

- ໄດ້ເອົາໃຈໃສ່ປະສານສົມທົບກັບ ບັນດາຂະແໜງການທີ່ກ່ຽວຂ້ອງຂອງແຂວງ, ເພື່ອໃຫ້ມີຄວາມ ສະດວກ ແລະ ວ່ອງໄວໃນການຈັດຕັ້ງປະຕິບັດຜັນຂະຫຍາຍບັນດາຂໍ້ກຳນົດ, ກົດໝາຍ ແລະ ນິຕິກຳຕ່າງໆຕໍ່ກັບການ ດຳເນີນທຸລະກິດດ້ານ ການຄ້າ, ການບໍລິການ ແລະ ການລົງທຶນຢູ່ພາຍໃນກັບຕ່າງປະເທດ ລະຫວ່າງສອງ ແຂວງຄື: ແຂວງຊຽງຂວາງ ແລະ ແຂວງເຫຼາະອານ ໂດຍສະເພາະປະຊາຊົນທີ່ອາໄສຢູ່ລຽບຕາມຊາຍແດນຄື: ເມືອງກີ້ ເຊີນ ສສ ຫວຽດນາມ ກັບເມືອງ ໜອງແຮດ ແລະ ເມືອງໜອກ ຂອງແຂວງຊຽງຂວາງ ລະຫວ່າງ 3 ເມືອງນີ້ ອຳນາດການປົກຄອງແຕ່ລະເມືອງ ກໍ່ໄດ້ສ້າງ ສາຍພົວພັນຮ່ວມມືກັນໃນແຕ່ລະຂົງເຂດວຽກງານ ຂອງແຕ່ລະເມືອງ ແລະ ເປັນເມືອງແຮກສ່ຽວນຳກັນກັບດ້ານການຄ້າ, ການລົງທຶນ ຕາມຈຸດພິເສດຂອງແຕ່ລະເມືອງ ຢ່າງເປັນປະຈຳ.

- ເຮັດໃຫ້ທຸລະກິດມີຄວາມສະດວກ, ວ່ອງໄວໃນການປະກອບເອກະສານ, ການປະຕິບັດລະບຽບກົດໝາຍຕ່າງໆ ຕະຫຼອດຮອດການເກັບຄ່າທຳນຽມ ແລະ ອື່ນໆ ມີຄວາມຊັດເຈນຂຶ້ນເປັນກ້າວໆ.

- ໄດ້ເອົາໃຈໃສ່ປຸກລະດົມນັກທຸລະກິດຢູ່ສອງເມືອງ ເມືອງໜອງແຮດ ແລະ ເມືອງກີ້ເຊີນ ແລກປ່ຽນຊື້ຂາຍໂດຍ ຕ່າງຝ່າຍ ຕ່າງມິຜົນປະໂຫຍດ, ເພື່ອເຮັດໃຫ້ມີມູນຄ່າທາງດ້ານການຄ້າເພີ່ມຂຶ້ນຕາມອັດຕາສ່ວນສະເລ່ຍບໍ່ໃຫ້ຫຼຸດ 8-10 % ຕໍ່ປີ, ສາເຫດທີ່ເຮັດໃຫ້ແຂວງຊຽງຂວາງ ບັນລຸຕົວເລກຕາມແຜນການນັ້ນ, ຍ້ອນວ່າມີປັດໃຈໃນຫຼາຍດ້ານລະຫວ່າງ ສອງພັກ, ສອງລັດ ລາວ ແລະ ຫວຽດນາມມີສິດທິພິເສດ ທາງດ້ານການຄ້າຕາມບົດບັນທຶກຂອງກອງປະຊຸມ ໄດ້ຕົກລົງຮ່ວມກັນ ໃນແຕ່ລະ ດ້ານລະຫວ່າງ ສ.ປ.ປ.ລາວ ແລະ ສສ.ຫວຽດນາມ.

2. ຂໍ້ຫຍຸ້ງຍາກ, ຄວນປັບປຸງແກ້ໄຂ ແລະ ບາງຂໍ້ສະເໜີ.

2.1 ຂໍ້ຫຍຸ້ງຍາກ.

- ເຖິງວ່າຜ່ານມາການພົວພັນຮ່ວມມືທາງດ້ານການຄ້າຊາຍແດນລະຫວ່າງສອງພັກ, ສອງລັດລາວ ແລະ ຫວຽດນາມ ເວົ້າລວມ, ເວົ້າສະເພາະ ແຂວງຊຽງຂວາງ, ມີມູນຄ່າການຄ້າເພີ່ມຂຶ້ນກໍ່ຕາມ ແຕ່ເຫັນວ່າມູນຄ່າການຄ້າຊາຍແດນຮ່ວມກັນຍັງ ຕ່ຳຢູ່, ການຈັດຕັ້ງປະຕິບັດພັນທະ, ສັນຍາທີ່ມີຕໍ່ກັນ ແລະ ສິດທິພິເສດອື່ນໆ ບາງອັນກໍ່ຍັງປະຕິບັດບໍ່ທັນໄດ້ດີເທົ່າທີ່ຄວນເຊິ່ງ ມັນສະແດງອອກບາງດ້ານດັ່ງນີ້: ໂຄງການພັດທະນາການຄ້າຊາຍແດນ, ການປັບປຸງຕະຫຼາດຊາຍແດນນ້ຳກັນ ເພື່ອໃຫ້ກາຍເປັນ ສູນການຄ້າ ກໍ່ຍັງບໍ່ທັນໄດ້ຮັບການຈັດຕັ້ງປະຕິບັດແຕ່ຢ່າງໃດ.

- ການສົ່ງອອກສັດ ໄປປະເທດຫວຽດນາມກໍ່ຍັງບໍ່ທັນສາມາດສົ່ງອອກຜ່ານດ່ານນ້ຳກັນໄດ້, ແຕ່ໃນໄລຍະຜ່ານມານັກທຸ ລະກິດ, ແມ່ຄ້າ ແລະ ຊາວຄ້າຂາຍແມ່ນໄດ້ຈ້າງປະຊາຊົນຈູງສັດຂ້າມຊາຍແດນ ຫ່າງຈາກດ່ານສາກົນນ້ຳກັນປະມານ 1 ກມ.

2.2 ວິທີທາງແກ້ໄຂ.

ຄຽງຄູ່ກັບດ້ານດີ, ບາງຂໍ້ຫຍຸ້ງຍາກທີ່ກ່າວມາຂ້າງເທິງນັ້ນ ແຕ່ກໍ່ຍັງມີບາງດ້ານ, ບາງເງື່ອນໄຂທີ່ສອງແຂວງ ຍັງຈະໄດ້ເພີ່ມ ທະວີ ຮ່ວມມືກັນແກ້ໄຂ ເວົ້າລວມ, ເວົ້າສະເພາະ ສອງພັກ-ສອງລັດລາວ ແລະ ຫວຽດນາມ ເພື່ອຍົກລະດັບການຄ້າຂາຍ, ການສົ່ງອອກ ແລະ ນຳເຂົ້າໃນຫຼາກຫຼາຍສາຂາວິຊາອາຊີບ ນັບມື້ນັບ ຫຼາຍຂຶ້ນ ໂດຍຕິດພັນກັບການປັບປຸງ, ສ້ອມແປງພື້ນຖານ ໂຄງລ່າງໃນຕະຫຼາດຊາຍແດນສາກົນນ້ຳກັນ.

- ຫາວິທີທາງແກ້ໄຂຄວາມຫຼຸດໂຕນກັນລະຫວ່າງສິນຄ້າສົ່ງອອກ ແລະ ສິນຄ້ານຳເຂົ້າລະຫວ່າງ ແຂວງຊຽງຂວາງ ແລະ ແຂວງ ເຫຼາະອານ ສ.ສ.ຫວຽດນາມ.

- ເອົາໃຈໃສ່ປະສານງານໃນການປະຕິບັດສັນຍາທີ່ໄດ້ລົງນາມຮ່ວມກັນ, ບັນຫາທີ່ຍັງບໍ່ທັນປະຕິບັດໄດ້ດີບໍ່ໄດ້ປັບປຸງແກ້ໄຂ

- ປະສານສົມທົບນໍາກັນຄວນປັບປຸງຂອດການສົ່ງອອກປະເພດສັດລ້ຽງ: ງົວ, ຄວາຍໃນຈຸດດ່ານສາກົນນໍ້າກັນໃຫ້ມີຄວາມສະດວກວ່ອງໄວ ແລະ ທັນກັບເວລາ.
- 2.3 ບາງຂໍ້ສະເໜີ.
- ປະສານສົມທົບຮ່ວມກັນຊອກຫາແຫຼ່ງທຶນເພື່ອປັບປຸງ-ສ້າງສາງພັກສິນຄ້າ (ສາງເກັບມ້ຽນສິນຄ້າ) ແລະ ຕະຫຼາດຊາຍແດນນໍ້າກັນຕາມການສໍາຫຼວດ ແລະ ອອກແບບເບື້ອງຕົ້ນເພື່ອຮັບໃຊ້ ການບໍລິການໃຫ້ແກ່ນັກທຸລະກິດ ແລະ ຊາວຄ້າຂາຍໃຫ້ມີຄວາມສະດວກ ແລະ ວ່ອງໄວ, ແຕ່ໃນໄລຍະຜ່ານມາຍັງບໍ່ມີນັກລົງທຶນພາກສ່ວນໃດໃຫ້ທຶນເພື່ອປັບປຸງວຽກໃນດ້ານນີ້.
- ຊຸກຍູ້ສົ່ງເສີມ ແລະ ຂະຫຍາຍກຸ່ມທຸລະກິດ ດ້ານການຄ້າຊາຍແດນໃຫ້ຫຼາຍ ແລະ ເຂັ້ມແຂງ, ຕ້ອງມີການແລກປ່ຽນຊື່ຂາຍໃຫ້ຫຼາຍຂຶ້ນກ່ວາເກົ່າ.
- ການສັນຈອນພົບກັບຄວາມຫຍຸ້ງຍາກ, ສະຖານຈອດລົດຄັບແຄບ, ແອອັດໃນມື້ລົງຕະຫຼາດ, ຕະຫຼາດເປີເປື້ອນສິ່ງຜົນກະທົບຕໍ່ສິ່ງແວດລ້ອມສັງຄົມຜູ້ມາບໍລິການ.
- ສະເໜີໃຫ້ຂັ້ນເທິງຊ່ວຍຄົ້ນຄວ້າໃຫ້ທຶນ, ໃນການກໍ່ສ້າງສາງພັກສິນຄ້າດ່ານນໍ້າກັນ, ຕະຫຼາດຊາຍແດນນໍ້າກັນ ໃຫ້ດີຂຶ້ນ ແລະ ທັນສະໄໝ.
- ຄວນປັບປຸງຂອດການສົ່ງອອກປະເພດສັດລ້ຽງ: ງົວ, ຄວາຍໃນຈຸດດ່ານສາກົນນໍ້າກັນໃຫ້ມີຄວາມສະດວກ ແລະ ທັນກັບເວລາ.
- ຂໍເປີດດ່ານຊາຍແດນຕື່ມ 1 ແຫ່ງ ເປັນດ່ານປະເພນີ ລ້ອງທົບ ເຂດສາມແຈ ເມືອງໜອກ ແຂວງຊຽງຂວາງພ້ອມສະດວກໃນການແລກປ່ຽນສິນຄ້າບ້ານທີ່ລຽບຕາມຊາຍແດນລະຫວ່າງເມືອງກີເຊີນ ສສ ຫວຽດນາມ ແລະ ເມືອງ ໜອກຂອງແຂວງຊຽງຂວາງ.

III. ທິດທາງແຜນການຄຸ້ມຄອງການຄ້າຊາຍແດນໃນຊຸມປີຕໍ່ໜ້າ.

1. ຄາດໝາຍສັ່ງຊົນ.

- ສືບຕໍ່ຈັດຕັ້ງປະຕິບັດສິນທິສັນຍາລະຫວ່າງສອງປະເທດ ສ.ປ.ປ.ລາວ ແລະ ສ.ສ.ຫວຽດນາມ, ເວົ້າລວມ, ເວົ້າສະເພາະຕາມບົດບັນທຶກຂອງກອງປະຊຸມ ຄັ້ງທີ VIII, ກ່ຽວກັບວຽກງານການຄ້າຊາຍແດນ, ຕະຫຼາດ ຊາຍແດນ ລາວ-ຫວຽດ ທີ່ແຂວງເຊກອງໃຫ້ໄດ້ຮັບຜົນສູງສຸດ ແລະ ບົດບັນທຶກຮ່ວມກັນອື່ນໆ. ໃຫ້ບັນລຸຕາມຈຸດປະສົງ ແລະ ລະດັບຄາດໝາຍທີ່ວາງໄວ້, ດ້ານເສດຖະກິດໃຫ້ຂະຫຍາຍຕົວ ຢ່າງຕໍ່ເນື່ອງ ໃນລະດັບ 8-10 % ຕໍ່ປີ.

2. ດ້ານການພັດທະນາການຄ້າຊາຍແດນ.

- ສືບຕໍ່ຊອກແຫຼ່ງທຶນດ້ານງົບປະມານນໍາມາຂະຫຍາຍຕະຫຼາດຊາຍແດນນໍ້າກັນກໍ່ສ້າງສາງພັກສິນຄ້າ, ຕະຫຼາດໃຫ້ມີຄວາມຈົບງາມພຽງພໍກັບສັງຄົມ ແລະ ມີຫ້ອງຂາຍສິນຄ້າເປັນປະຈໍາ, ສ້າງຕະຫຼາດຊາຍແດນນໍ້າກັນກາຍເປັນຕະຫຼາດສິນຄ້າມິດຕະພາບ ລາວ - ຫວຽດນາມ ແລະ ທັນສະໄໝ.
- ສິນຄ້າສົ່ງອອກພາຍໃນໃຫ້ມີອັດຕາສ່ວນຂະຫຍາຍຕົວ ສະເລ່ຍບໍ່ໃຫ້ຫຼຸດ 10-12% ຕໍ່ປີ.
- ສິນຄ້ານໍາເຂົ້າໃຫ້ມີອັດຕາສ່ວນສະເລ່ຍບໍ່ເກີນ 8% ຕໍ່ປີ.

3. ມາດຕະການຈັດຕັ້ງປະຕິບັດ.

ແຂວງຊຽງຂວາງ ສປ.ປ.ລາວ ກັບແຂວງເຫງະອານ ສ.ສ.ຫວຽດນາມ, ຕ້ອງໄດ້ເອົາໃຈໃສ່ ຄຸ້ມຄອງ, ຕິດຕາມ, ກວດກາ, ປະເມີນຜົນເປັນປະຈໍາໃນການຈັດຕັ້ງປະຕິບັດການຮ່ວມມືລະຫວ່າງ ແຂວງຊຽງຂວາງ ແລະ ແຂວງເຫງະອານ ຕ້ອງວາງແຜນການເປົ້າໝາຍຍຸດທະສາດສະເພາະໜ້າຫັນເປັນແຜນການ, ໂຄງການອັນລະອຽດຢ່າງມີຈຸດສຸມໃນແຕ່ລະດ້ານ ຂົງເຂດການຄ້າຊາຍແດນ ແລະ ຕະຫຼາດຊາຍແດນ ໃຫ້ບັນລຸຕາມຈຸດປະສົງເປົ້າໝາຍເພື່ອການພັດທະນາດ້ານອຸດສາຫະກໍາ ແລະ ການຄ້າ, ການຄ້າຊາຍແດນໃຫ້ມີການພັດທະນາໃຫ້ຂະຫຍາຍຕົວຢ່າງຕໍ່ເນື່ອງ.

ຫົວໜ້າພະແນກອຸດສາຫະກໍາ ແລະ ການຄ້າ



ດຣ. ຄໍາປາວ
Dr. Khampa