



ສາທາລະນະລັດ ປະຊາທິປະໄຕ ປະຊາຊົນລາວ
ສັນຕິພາບ ເອກະລາດ ປະຊາທິປະໄຕ ເອກະພາບ ວັດທະນະຖາວອນ

ກະຊວງກະສິກໍາ ແລະ ປ່າໄມ້

4912- - - -
 ເລກທີ /ກປ

ນະຄອນຫຼວງວຽງຈັນ, ວັນທີ 07 DEC 2023

ຂໍ້ຕົກລົງ

ວ່າດ້ວຍການກຳນົດ ລາຍການ ຜະລິດຕະພັນ ໄມ້, ຫວາຍ ແລະ ໄມ້ປ່ອງ ເພື່ອສົ່ງອອກ

- ອີງຕາມ ກົດໝາຍ ວ່າດ້ວຍປ່າໄມ້ (ສະບັບປັບປຸງ) ສະບັບເລກທີ 64/ສພຊ, ລົງວັນທີ 13 ມິຖຸນາ 2019;
- ອີງຕາມ ກົດໝາຍ ວ່າດ້ວຍອຸດສາຫະກຳປຸງແຕ່ງ (ສະບັບປັບປຸງ) ສະບັບເລກທີ 48/ສພຊ, ລົງວັນທີ 27 ທັນວາ 2013;
- ອີງຕາມ ດຳລັດ ຂອງນາຍົກລັດຖະມົນຕີ ວ່າດ້ວຍການຈັດຕັ້ງ ແລະ ການເຄື່ອນໄຫວ ຂອງກະຊວງກະສິກໍາ ແລະ ປ່າໄມ້ ສະບັບເລກທີ 603/ນຍ, ລົງວັນທີ 15 ຕຸລາ 2021;
- ອີງຕາມ ບົດບັນທຶກ ການມອບຮັບວຽກງານປຸງແຕ່ງ ກະສິກໍາ ແລະ ປ່າໄມ້ ລະຫວ່າງ ກະຊວງອຸດສາຫະກຳ ແລະ ການຄ້າ ແລະ ກະຊວງກະສິກໍາ ແລະ ປ່າໄມ້, ສະບັບລົງວັນທີ 11 ພະຈິກ 2021;
- ອີງຕາມ ໜັງສືສະເໜີ ຂອງກົມປ່າໄມ້ ສະບັບເລກທີ 4463/ກປມ, ລົງວັນທີ 12 ກັນຍາ 2023;
- ອີງຕາມ ການຄົ້ນຄວ້າ ແລະ ສະເໜີ ຂອງຫ້ອງການກະຊວງ ສະບັບເລກທີ 3845/ຫກ, ລົງວັນທີ 26 ຕຸລາ 2023.

ລັດຖະມົນຕີ ກະຊວງກະສິກໍາ ແລະ ປ່າໄມ້ ອອກຂໍ້ຕົກລົງ:

ມາດຕາ 1 ການກຳນົດ ລາຍການ ຜະລິດຕະພັນ ໄມ້, ຫວາຍ ແລະ ໄມ້ປ່ອງ ເພື່ອສົ່ງອອກ
 ການກຳນົດ ລາຍການຜະລິດຕະພັນ ໄມ້, ຫວາຍ ແລະ ໄມ້ປ່ອງ ເພື່ອສົ່ງອອກ ປະກອບມີ ດັ່ງນີ້:

1. ລາຍການຜະລິດຕະພັນ ໄມ້ທຳມະຊາດ ເພື່ອສົ່ງອອກ “ໄມ້ໃນບັນຊີ I, II ແລະ III”;
2. ລາຍການຜະລິດຕະພັນ ໄມ້ທຳມະຊາດ ເຄິ່ງສຳເລັດຮູບ ເພື່ອສົ່ງອອກ;
3. ລາຍການຜະລິດຕະພັນ ໄມ້ປຸກ ເພື່ອສົ່ງອອກ;
4. ລາຍການຜະລິດຕະພັນ ຫວາຍ ແລະ ໄມ້ປ່ອງ ເພື່ອສົ່ງອອກ.

ມາດຕາ 2 ລາຍການຜະລິດຕະພັນໄມ້ທຳມະຊາດ ເພື່ອສົ່ງອອກ “ໄມ້ໃນບັນຊີ I, II ແລະ III”

ລາຍການ ຜະລິດຕະພັນ ໄມ້ທຳມະຊາດ ເພື່ອສົ່ງອອກ (ໄມ້ໃນບັນຊີ I, II ແລະ III) ແມ່ນ ຜະລິດຕະພັນໄມ້ສຳເລັດຮູບ ທີ່ຜ່ານຂະບວນການຜະລິດ ຫຼື ປຸງແຕ່ງຂັ້ນສອງ ຫຼື ຂັ້ນສາມ ເຊັ່ນ: ການອິບ, ກົບ, ບາກ, ເຈາະ, ສິ້ວ, ແລ່ນຮ່ອງ, ແລ່ນລິ້ນ, ປາດເຕືອຍ, ເຊື່ອມຕໍ່, ຂັດຜິວ, ຂັດເງົາ, ຈັບນ້ອດ ເປັນຕົ້ນ ຊຶ່ງສາມາດນຳໃຊ້ໄດ້ເລີຍ ຫຼື ສາມາດແຍກອອກ ຫຼື ປະກອບເຂົ້າກັນໄດ້ທັນທີ (Knock-down).

ລາຍການຜະລິດຕະພັນ ໄມ້ສໍາເລັດຮູບ ເພື່ອສິ່ງອອກ “ໄມ້ໃນບັນຊີ I, II ແລະ III” ປະກອບດ້ວຍ ໄມ້ອັດ, ໄມ້ສໍາລັບການກໍ່ສ້າງ, ໄມ້ປະກອບໃນອາຄານ, ໄມ້ປັກເກີ, ໄມ້ປູພື້ນ, ໄມ້ປະກອບເຮືອນລົດ, ໄມ້ ເຊື່ອມຕໍ່ປະສານ, ພາຊະນະບັນຈຸທີ່ເຮັດດ້ວຍໄມ້, ເຄື່ອງໃຊ້ສອຍທີ່ເຮັດດ້ວຍໄມ້, ເຄື່ອງເຝີນເຈີ, ຂີ້ເລື້ອຍອັດ ແຫ່ງ, ຂີ້ເລື້ອຍອັດເມັດ, ເຄື່ອງຫັດຖະກຳໄມ້ຕ່າງໆ ເປັນຕົ້ນ ຊຶ່ງມີລາຍລະອຽດ ດັ່ງນີ້:

ລະຫັດເຄົ້າ Heading	ລະຫັດຍ່ອຍ Sub-Heading	ລາຍການຜະລິດຕະພັນ Description		ຂະໜາດ ບໍ່ໃຫ້ກາຍ (ຊມ) Maximum size (Cm)		
		ພາສາລາວ Lao	ພາສາອັງກິດ English	ໜາ T	ກວ້າງ W	ຍາວ L
44.01		1. ຜະລິດຕະພັນຂີ້ເລື້ອຍອັດ ແຫ່ງ ແລະ ອັດເມັດ	1. Wooden briquettes and pellets	—	—	—
	4401.22.00	1.1 ຂີ້ເລື້ອຍອັດແຫ່ງ	1.1 Wooden briquettes	—	—	—
	4401.31.00	1.2 ຂີ້ເລື້ອຍອັດເມັດ	1.2 Wooden pellets	—	—	—
44.02	4402.90.90	2. ຜະລິດຕະພັນຖ່ານໄມ້	2. Wooden charcoal	—	—	—
		2.1 ຖ່ານຂາວ	2.1 White charcoal	—	—	—
		2.2 ຖ່ານອັດແຫ່ງ ຫຼື ອັດເມັດຈາກຂີ້ເລື້ອຍ	2.2 Sawdust charcoal	—	—	—
64.14		2.3 ຖ່ານຄາບອນທີ່ມີລັກສະນະກະຕຸ້ນໃຫ້ມີພະວະກຳມັນຕະພາບລົງສີ ຫຼື ຖ່ານກັນຕອງດູດຊຶມ	2.3 Activated carbon	—	—	—
44.09	4409.29.00	3. ຜະລິດຕະພັນໄມ້ປັກເກີ ແລະ ໄມ້ປູພື້ນ	3. Wooden parquets and interior flooring			
		3.1 ຜະລິດຕະພັນໄມ້ປັກເກີ	3.1 parquets			
		3.1.1 ໄມ້ປັກເກີຊິ້ນດຽວ	3.1.1 Solid parquet	≤ 2	≤ 20	≤ 60
		3.1.2 ໄມ້ປັກເກີເຊື່ອມຕໍ່ປະສານ	3.1.2 FJL parquet	≤ 2	≤ 20	≤ 60
		3.1.3 ໄມ້ປັກເກີໂມເສດ	3.1.3 Mosaic parquet	≤ 2	≤ 60	≤ 60
		3.2 ຜະລິດຕະພັນໄມ້ປູພື້ນ	3.2 Flooring			
		3.2.1 ໄມ້ປູພື້ນຊິ້ນດຽວ	3.2.1 Solid/OPC Flooring	≤ 3	≤ 20	≤ 240
		3.2.2 ໄມ້ປູພື້ນແບບເຊື່ອມຕໍ່	3.2.2 UNI flooring	≤ 3	≤ 20	≤ 240
		3.2.3 ໄມ້ປູພື້ນແບບເຊື່ອມຕໍ່ອັດປະສານ	3.2.3 FJL flooring	≤ 3	≤ 20	≤ 240
		3.2.4 ໄມ້ປູພື້ນອັດແບບເປັນຊັ້ນ	3.2.4 Engineered flooring	≤ 3	≤ 20	≤ 240
		3.2.5 ໄມ້ແຜ່ນຜິ້ນເດັກກິງ	3.2.5 Decking tile	≤ 3	≤ 50	≤ 50
		3.2.6 ໄມ້ປູພື້ນແບບດ້ານເທິງມີຮ່ອງກັນມື້ນ	3.2.9 Reeded Decking	≤ 3	≤ 20	≤ 600
		3.2.7 ໄມ້ປູພື້ນກົບລົບມຸມ 4 ດ້ານ	3.2.10 S4S E4E Decking	≤ 3	≤ 20	≤ 600
	3.3 ຜະລິດຕະພັນໄມ້ແອ້ມຟາ ແລະ ເພດານ	3.3 Wall and ceiling panel				

		3.3.1 ໄມ້ເພດານແບບຮ່ອງ ຫຼື ບໍ່ມີຮ່ອງ	3.3.1 ceiling panel	≤ 1.5	≤ 20	≤ 400
		3.3.2 ໄມ້ເພດານແບບເຊື່ອມຕໍ່ປະສານ	3.3.2 FJL ceiling panel	≤ 1.5	≤ 20	≤ 400
		3.3.3 ໄມ້ແອ້ມຝາ ຫຼື ເພດານແບບອັດເປັນຊັ້ນ	3.3.3 Engineering panel (engineered wood panels)	≤ 1.5	≤ 20	≤ 400
		3.4 ຜະລິດຕະພັນໄມ້ຕໍ່ເປັນເສັ້ນ	3.4 Finger joint wood	≤ 3,5	≤ 7,5	≤ 300
		3.5 ໄມ້ອັດປະສານ, ໄມ້ອັດເຊື່ອມຕໍ່ປະສານ	3.5 Laminated board, FJL board	≤ 3,5	≤ 122	≤ 244
44.10		4. ຜະລິດຕະພັນໄມ້ອັດ	4. plywood			
44.10	4410.11.00	4.1 ໄມ້ອັດຈາກຂີ້ເລື່ອຍ ແລະ ຂີ້ກີບ	4.1 Particle board	≤ 5	≤ 122	≤ 244
44.11	4411.00.00	4.2 ໄມ້ອັດຈາກເສດໄມ້ບິດ	4.2 MDF board/ HDF board/OSB board	≤ 5	≤ 122	≤ 244
		4.3 ໄມ້ອັດຈາກໄຍໄມ້	4.3 Fiber Board	—	—	—
44.12	4412.99.00	4.4 ໄມ້ອັດຈາກໄມ້ປອກ	4.4 Plywood from veneers	≤ 5	≤ 122	≤ 244
	4412.94.00	4.5 ໄມ້ອັດບູອກບອດ	4.5 Block board	≤ 5	≤ 122	≤ 244
	4412.99.00	4.6 ໄມ້ອັດປະສານສໍາລັບໜ້າໂຕະ	4.7 Laminated board for table top	≤ 5	≤ 100	≤ 600
44.14		5. ເຄື່ອງໃຊ້ສອຍທີ່ເຮັດດ້ວຍໄມ້	5. Wooden handle products			
44.14	4414.00.00	5.1 ຂອບສໍາລັບຮູບແຕ້ມ, ຂອບຮູບ, ຂອບແວ່ນ	5.1 Wooden frames for paintings, photographs and mirrors			
44.15	4415.00.00	5.2 ເຄື່ອງຫຸ້ມຫໍ່ ຫຼື ເຄື່ອງບັນຈຸ ທີ່ເຮັດດ້ວຍໄມ້ ແລະ ແກນມ້ວນສາຍກາບ ທີ່ເຮັດດ້ວຍໄມ້	5.2 Packing cases, boxes, crates, drums and similar packing, wood cable drums			
	4415.10.00	5.2.1 ຫີບ, ກັບ, ແກ້ດ, ລັງ, ຖັງ (ສໍາລັບບັນຈຸສິ່ງຂອງ) ແລະ ແກນມ້ວນສາຍກາບ ທີ່ເຮັດດ້ວຍໄມ້	5.2.1 cases, boxes, crates and wood cable drums			
	4415.20.00	5.2.2 ແຜ່ນຖາດ/ຖາດຮອງ (ພາເລດ) ແລະ ຖາດໃສ່ຂອງອື່ນໆ ທີ່ໃຊ້ສໍາລັບຮອງ ແລະ ເຄື່ອນຍ້າຍສິນຄ້າ	5.2.2 Pallets, box pallets and other wooden load boards			
44.16		5.3 ອ່າງ ແລະ ຖັງ ເຮັດດ້ວຍໄມ້	5.3 Wooden barrels, staves			
	4416.00.10	5.3.1 ຖັງ	5.3.1 Staves			
	4416.00.90	5.3.2 ອ່າງ	5.3.2 barrels			

44.17		5.4 ດ້າມເຄື່ອງມືທີ່ເຮັດດ້ວຍໄມ້	5.4 Tools, tool handles of wood			
	4417.00.90	5.4.1 ດ້າມຝ່ອຍ ຫຼື ແປງ ແລະ ອື່ນໆ ຮັບໃຊ້ການຜະລິດ (ເສັ້ນຜ່າ ໃຈກາງບໍ່ເກີນ 4 ຊມ)	5.4.1 Tool handles, broom or brush bodies (Dimension ≤ 4 Cm)			
	4417.00.10	5.4.2 ຮູບຫຸ່ນເກີບບຸດ, ສິ້ນເກີບ	5.4.2 Handles, boot or shoe lasts of wood			
44.18		6. ຜະລິດຕະພັນໄມ້ປະກອບໃນອາຄານ (ລາຍລະອຽດ ເບິ່ງໃນໝາຍເຫດ)	6. Builders' joinery and carpentry of wood			
	4418.10.00	6.1 ຊຸດປ້ອງຢ້ຽມ	6.1 Window set			
		6.1.1 ວົງກົບປ້ອງຢ້ຽມສຳເລັດຮູບ (ຖອດຊັ້ນສ່ວນ ຫຼື ບໍ່ຖອດ)	6.1.1 Window frames (Knock-down)	≤ 8	≤ 12	≤ 200
		6.1.2 ບານປ້ອງຢ້ຽມສຳເລັດຮູບ	6.1.2 Windows	≤ 3.5	≤ 100	≤ 200
	4418.20.00	6.2 ຊຸດປະຕູ	6.2 Doors set			
		6.2.1 ວົງກົບປະຕູສຳເລັດຮູບ (ຖອດຊັ້ນສ່ວນ ຫຼື ບໍ່ຖອດ)	6.2.1 Door frames (Knock-down)	≤ 8	≤ 12	≤ 250
		6.2.2 ບານປະຕູ ສຳເລັດຮູບ	6.2.2 Doors	≤ 4.5	≤ 100	≤ 250
		6.2.3 ບານປະຕູ ຕັ້ງ (ຕັ້ງເສື້ອຜ້າ, ຕັ້ງເຮືອນຄົວ...)	6.2.3 Cabinet doors	≤ 3	≤ 50	≤ 80
	4418.50.00	6.3 ແຜ່ນໄມ້ມຸງຫຼັງຄາ	6.3 Wooden shingles	≤ 2	≤ 20	≤ 50
	4418.71.00	6.4 ແຜ່ນໄມ້ຮົ່ວ	6.4 Wooden fences	≤ 2	≤ 15	≤ 200
	4418.72.00	6.5 ແຜ່ນໄມ້ປະກອບແບບລາຍໂມເສກ	6.5 Assembled flooring panel for mosaic floor	≤ 3	≤ 60	≤ 60
	4418.72.00	6.6 ຜະລິດຕະພັນໄມ້ ຂອບອັດເປັນຊັ້ນ	6.6 Multilayer scantlings	≤ 9	≤ 9	≤ 450
		6.7 ຊຸດຂັ້ນໄດ	6.8 set of staircases			
		6.7.1 ແປ້ນຂັ້ນໄດຕົວນອນ	6.8.1 Horizontal stair board	≤ 5	≤ 30	≤ 180
		6.7.2 ແປ້ນຂັ້ນໄດຕົວຕັ້ງ	6.8.2 Vertical stair board	≤ 3	≤ 22	≤ 180
		6.8 ຜະລິດຕະພັນໄມ້ລູກຕິ່ງ	6.9 Balustrades timber products			
		6.8.1 ລູກຕິ່ງລຽບຊິງກົມ (ໜ້າຕ່າງ ≤ 15 ຊມ)	6.9.1 Round balustrade (Diameter ≤ 15Cm)			≤ 120
		6.8.2 ລູກຕິ່ງລຽບຊິງສີ່ລ່ຽມ	6.9.2 Square balustrade	≤ 15	≤ 15	≤ 120
44.19		7. ເຄື່ອງຫັດຖະກຳ ທີ່ເຮັດດ້ວຍໄມ້	7. Other articles of wood			

44.19	4419.00.00	7.1 ຜະລິດຕະພັນໄມ້ ທີ່ໃຊ້ເທິງໂຕະອາຫານ, ເຮືອນຄົວ ເຊັ່ນ: ຖ້ວຍ, ຊາມ, ຖາດ, ໂອ່ງ, ຈານ, ໄມ້ກະດ້າມ, ບ່ວງ, ສ້ອມ, ດ້າມມິດ.	7.1 Tableware and kitchenware of wood			
		7.2 ຂຽງ	7.2 Cutting boards			
		7.2.1 ຂຽງສີ່ຫຼ່ຽມຍາວ	7.2.1 Square Cutting boards			
		7.2.1.1 ຂຽງສີ່ຫຼ່ຽມໄມ້ອັດປະສານ	7.2.1.1 End Grain Cutting boards	≤ 5	≤ 30	≤ 60
		7.2.1.2 ຂຽງສີ່ຫຼ່ຽມໄມ້ຊິ້ນດຽວ	7.2.1.2 OPC Square Cutting boards	≤ 5	≤ 30	≤ 50
		7.2.2 ຂຽງໜ້າມົນ (ໜ້າຕ່າງ ≤ 30 ຊມ, ຄວາມໜາ ≤ 5 ຊມ)	7.2.2 Round Cutting boards	≤ 5		
44.20	4420.10.00	7.3 ຜະລິດຕະພັນເຄື່ອງຫັດຖະກຳໄມ້ ແລະ ເຄື່ອງໄມ້ ແກະສະຫຼັກ, ແຜ່ນໄມ້ແກະສະຫຼັກ, ແຜ່ນລາຍປາດສະລຸ.	7.3 Wooden handicrafts and carving products, carving boards			
		7.3.1 ແຜ່ນໄມ້ແກະສະຫຼັກແບ້ແຜ່ນດຽວ (ແກະສະຫຼັກ ແລະ ຄວັດ 70%)	7.3.1 Wooden board carving products, (carving ≥70%)	≤ 5		
		7.3.2 ຕໍ່ໄມ້, ປຸດໄມ້ ແກະສະຫຼັກ ທີ່ມີການຈິກ, ຄວັດ ແລະ ແກະສະຫຼັກ ≥70% ຂຶ້ນໄປ.	7.3.2 Wooden spur carving or handicraft (Carving or handicraft ≥70%)	-	-	-
		7.3.3 ໄມ້ແກະສະຫຼັກ ຫຼື ຄວັດທີ່ມີການແກະສະຫຼັກ ຫຼື ຄວັດ ≥70% ຂຶ້ນໄປ	7.3.3 Wooden carving or handicraft (Carving or handicraft ≥70%)	-	-	-
44.21	4421.10.00	7.4 ຜະລິດຕະພັນຂໍເກາະເສື້ອ	7.4 Wooden clothes hangers	-	-	-
	4421.90.10	7.5 ຜະລິດຕະພັນແກນ, ຫູອດ, ກະສວຍ, ຫູອດດ້າຍຍົບຜ້າ	7.5 Cops and bobbins, sewing in thread reels	-	-	-
	4421.90.94	7.6 ໄມ້ຈິ້ມແຂ້ວ	7.6 toothpicks	-	-	-
		7.7 ໄມ້ຖູ່ເຮັດດ້ວຍໄມ້ເນື້ອແຂງ	7.7 Chopsticks made of hardwoods	-	-	-
	4421.90.99	7.8 ລູກປັດສຳລັບນັກບວດ, ໄມ້ກຳນສີ (ລະຫັດ 44.08 "4408.90.00; 4408.90.90&4408.39)	7.8 prayer beads, pencils	-	-	-

		7.9 ເຄື່ອງດົນຕີ ທີ່ເຮັດດ້ວຍໄມ້	7.9 Musical instruments of wood.	-	-	-
94.01		8 ເຄື່ອງເພີນິເຈີທີ່ເຮັດດ້ວຍໄມ້	8 Wooden furniture			
	9401.61.00	8.1 ສະໂລ້ງໄມ້, ສະໂລ້ງໄມ້ຫຸ້ມເບາະສໍາເລັດຮູບທຸກຊະນິດ	8.1 Wooden sofa	-	-	-
	9401.61.00	8.2 ຕັ້ງໄມ້, ຕັ້ງໄມ້ຫຸ້ມເບາະ ສໍາເລັດຮູບທຸກຊະນິດສາມາດແຍກອອກ ຫຼື ປະກອບເຂົ້າກັນໄດ້ທັນທີ.	8.2 Wooden chairs (Fixed or knock-down)	-	-	-
94.03	9403.60.10	8.3 ໂຕະໄມ້ສໍາເລັດ	8.3 Wooden table (Fixed or knock-down)			
	9403.60.10	8.3.1 ໂຕະໄມ້ທຸກຊະນິດສໍາເລັດຮູບສາມາດແຍກອອກ ຫຼື ປະກອບເຂົ້າກັນໄດ້ທັນທີ	8.3.1 Wooden tables (Fixed or knock-down)	≤ 12	≤ 120	≤ 300
	9403.60.10	8.3.2 ໂຕະໜ້າມົນໄມ້ແຜ່ນດຽວສໍາເລັດຮູບ (ເສັ້ນຜາໃຈກາງນ້ອຍກວ່າ ຫຼື ເທົ່າກັບ 120 ຊມ)	8.3.2 Wooden round table (diameter must be 120 cm).	≤ 12	-	-
	9403.00.00	8.4 ຕັ້ງໄມ້ທຸກຊະນິດສໍາເລັດຮູບສາມາດແຍກອອກ ຫຼື ປະກອບເຂົ້າກັນໄດ້ທັນທີ	8.4 Wooden cabinets (Fixed or knock-down)	-	-	-
	9403.30.00	8.5 ຕຽງໄມ້ສໍາເລັດຮູບ ທຸກຊະນິດສາມາດແຍກອອກ ຫຼື ປະກອບເຂົ້າກັນໄດ້ທັນທີ	8.5 Wooden Bed (Fixed or Knock-down)			
		8.5.1 ໄມ້ປູຜື່ນຕຽງນອນ	Bed Centre slats	≤ 2	≤ 10	≤ 200
		8.5.2 ຂອບຕຽງນອນ	Side rail	≤ 3	≤ 40	≤ 200
		8.5.3 ຂາງຕຽງ	Bed slats	≤ 3	≤ 6	≤ 180
		8.5.4 ຫົວຕຽງ	Headboard	≤ 3	≤ 120	≤ 180
		8.5.5 ຕີນຕຽງ	Footboard	≤ 3	≤ 40	≤ 180
		8.5.6 ເສົາຕີນຕຽງ	Footboard leg	≤ 12	≤ 12	≤ 120
		8.5.7 ເສົາຫົວຕຽງ	Headboard leg	≤ 12	≤ 12	≤ 200
	9403.40.00	8.6 ເຄື່ອງຕົບແຕ່ງອື່ນໆ ທີ່ເປັນເພີນິເຈີເຮັດດ້ວຍໄມ້	8.6 Decorative and furniture of wood			
	9403.50.00	8.6.1 ເຄື່ອງເພີນິເຈີໃຊ້ໃນຫ້ອງການ	8.6.1 furniture of a kind used in office	-	-	-
		8.6.2 ເຄື່ອງເພີນິເຈີໃຊ້ໃນຄົວເຮືອນ	8.6.2 furniture of a kind used in kitchen	-	-	-
		8.6.3 ເຄື່ອງເພີນິເຈີໃຊ້ໃນຫ້ອງນອນ	8.6.3 furniture of a kind used in bedroom	-	-	-
		8.7 ຜະລິດຕະພັນເພີນິເຈີ ຈາກຕໍ່ໄມ້ສໍາເລັດຮູບ (ຢ່າງໜ້ອຍຕ້ອງມີການປຸງແຕ່ງ ຫຼື ແກະສະຫຼັກ 70% ຂຶ້ນໄປ)	8.7 furniture of wooden stump	-	-	-

	8.8 ໂຕະໄມ້ທຳມະຊາດແປ້ນແຜ່ນ ດຽວສຳເລັດຮູບ	8.8 Finished wooden table of a big piece of timber			
	8.8.1 ໂຕະໄມ້ທຳມະຊາດແປ້ນແຜ່ນ ດຽວສຳເລັດຮູບ (ໄມ້ບັນຊີ I)	8.8.1 Finished wooden table of a big piece of timber (List I)	≤ 10	≤ 120	≤ 300
	8.8.2 ໂຕະໄມ້ທຳມະຊາດແປ້ນແຜ່ນ ດຽວສຳເລັດຮູບ (ໄມ້ບັນຊີ II ແລະ III)	8.8.2 Finished wooden table of a big piece of timber (List II and III)	≤ 15	≤ 140	≤ 300
	8.9 ຜະລິດຕະພັນໂລງສິບສຳເລັດຮູບ ທີ່ ປະກອບເປັນແຜ່ນ, ຂຶ້ນຮູບຊົງ (ບໍ່ອະນຸຍາດໃຫ້ນຳໃຊ້ໄມ້ເປັນທ່ອນ)	8.9 wooden Coffin	≤ 5	≤ 60	≤ 200
	8.10 ຜະລິດຕະພັນຕູບໄມ້(ເຮືອນນ້ອຍ)	8.10 wooden Hut	–	–	–

ບັນດາລາຍການຜະລິດຕະພັນ ໄມ້ທຳມະຊາດ ເພື່ອສິ່ງອອກ “ໄມ້ໃນບັນຊີ I, II ແລະ III” ທີ່ໄດ້ກຳນົດໄວ້ໃນມາດຕາ 2 ຂອງຂໍ້ຕົກລົງສະບັບນີ້ ມີຮູບພາບປະກອບ ໃນເອກະສານຊ້ອນທ້າຍ ທີ 01.

ມາດຕາ 3 ລາຍການຜະລິດຕະພັນ ໄມ້ທຳມະຊາດ ເຄິ່ງສຳເລັດຮູບ ເພື່ອສິ່ງອອກ

ຜະລິດຕະພັນໄມ້ທຳມະຊາດ ເຄິ່ງສຳເລັດຮູບ ທີ່ນອນໃນບັນຊີ II ແລະ III ຕ້ອງຜ່ານຂະບວນການຜະລິດ ຫຼື ປຸງແຕ່ງຂັ້ນສອງ ໂດຍສືບຕໍ່ຜະລິດຈາກຂັ້ນໜຶ່ງ ທີ່ໄດ້ຜ່ານຂະບວນການ ອົບ ຫຼື ຕາກແດດ, ຕັດຂະໜາດ, ຂຶ້ນຮູບ, ປາດໂຄ້ງ ແລະ ກົບ ຊຶ່ງບໍ່ສາມາດແຍກອອກ ແລະ ປະກອບເຂົ້າກັນໄດ້ທັນທີ ຕາມການອອກແບບເປັນໜຶ່ງຊຸດ ຫຼື ໜຶ່ງຫຼັງ.

ການສິ່ງອອກ ຜະລິດຕະພັນໄມ້ທຳມະຊາດ ເຄິ່ງສຳເລັດຮູບ ທີ່ນອນໃນບັນຊີ II ແລະ III ໃຫ້ປະຕິບັດຕາມກົດໝາຍ ແລະ ລະບຽບການທີ່ກ່ຽວຂ້ອງ ບົນພື້ນຖານການຕົກລົງເຫັນດີຂອງລັດຖະບານ ໃນແຕ່ລະໄລຍະ.

ສຳລັບ ຜະລິດຕະພັນໄມ້ທຳມະຊາດ ເຄິ່ງສຳເລັດຮູບ ທີ່ນອນໃນບັນຊີ I ແມ່ນ ບໍ່ອະນຸຍາດໃຫ້ສິ່ງອອກ.

ມາດຕາ 4 ລາຍການຜະລິດຕະພັນ ໄມ້ປຸກ ເພື່ອສິ່ງອອກ

ໄມ້ປຸກ ທີ່ໄດ້ ໄດ້ຂຶ້ນທະບຽນປ່າປຸກ ຫຼື ໃບຢັ້ງຢືນໄມ້ປຸກ ຕາມ ຄຳແນະນຳ ກ່ຽວກັບ ການຂຶ້ນທະບຽນປ່າປຸກ ແລະ ຢັ້ງຢືນໄມ້ປຸກ ສະບັບເລກທີ 2492/ກປ, ລົງວັນທີ 23 ທັນວາ 2020 ສາມາດສິ່ງອອກໄດ້ ໃນທຸກຮູບແບບທີ່ມີການປຸງແຕ່ງ ຫຼື ບໍ່ປຸງແຕ່ງ.

ສຳລັບ ໄມ້ປຸກ ຊະນິດທີ່ກຳນົດຢູ່ໃນບັນຊີ I ຕາມຂໍ້ຕົກລົງ ວ່າດ້ວຍການກຳນົດບັນຊີໄມ້ I, II, ແລະ III ສະບັບເລກທີ 0448/ກປ, ລົງວັນທີ 06 ເມສາ 2021 ເຊັ່ນ: ໄມ້ຂະຍຸງ, ໄມ້ດຸ່ລາຍ, ໄມ້ຄຳພີ້, ໄມ້ດູ່, ໄມ້ແຕ້ຂ່າ ແລະ ໄມ້ສັກ ໃຫ້ປຸງແຕ່ງຕາມຮູບແບບ ແລະ ຄຸນລັກສະນະ ທີ່ກຳນົດໃນລາຍການຜະລິດຕະພັນໄມ້ທຳມະຊາດ ເພື່ອສິ່ງອອກ ຕາມທີ່ໄດ້ກຳນົດໄວ້ໃນເອກະສານຊ້ອນທ້າຍ ທີ 02 ຈຶ່ງອະນຸຍາດໃຫ້ສິ່ງອອກໄດ້.

ມາດຕາ 5 ລາຍການຜະລິດຕະພັນ ຫວາຍ ແລະ ໄມ້ປ່ອງ ເພື່ອສິ່ງອອກ

ຜະລິດຕະພັນຫວາຍສຳເລັດຮູບ ທີ່ອະນຸຍາດໃຫ້ສິ່ງອອກໄດ້ ປະກອບມີ ເຄື່ອງເຟີນິເຈີທີ່ເຮັດດ້ວຍຫວາຍ, ເຄື່ອງຈັກສານທີ່ເຮັດດ້ວຍຫວາຍ ແລະ ຜະລິດຕະພັນຫວາຍສຳເລັດຮູບອື່ນ (ຕາມລະຫັດ ເຄົ້າ 94.03)

ແລະ ລະຫັດຍ່ອຍ 9403.81.00), ບໍ່ອະນຸຍາດສິ່ງອອກ ຫວາຍ ທີ່ບໍ່ໄດ້ຜ່ານການປຸງແຕ່ງເປັນຜະລິດຕະພັນສໍາ
ເລັດຮູບ.

ຜະລິດຕະພັນໄມ້ປ່ອງສໍາເລັດຮູບ ທີ່ອະນຸຍາດໃຫ້ສິ່ງອອກໄດ້ ປະກອບມີ ເຄື່ອງເຟີນິເຈີ ແລະ ເຄື່ອງ
ໃຊ້ສອຍເຮັດດ້ວຍໄມ້ປ່ອງ, ເຄື່ອງຈັກສານເຮັດດ້ວຍໄມ້ປ່ອງ ແລະ ຜະລິດຕະພັນໄມ້ປ່ອງສໍາເລັດຮູບອື່ນ (ຕາມ
ລະຫັດ ເຄົ້າ 94.03 ແລະ ລະຫັດຍ່ອຍ 9403.81.00), ບໍ່ອະນຸຍາດສິ່ງອອກ ໄມ້ປ່ອງ ທີ່ບໍ່ໄດ້ຜ່ານການປຸງ
ແຕ່ງເປັນຜະລິດຕະພັນສໍາເລັດຮູບ.

ບັນດາລາຍການຜະລິດຕະພັນ ຫວາຍ ແລະ ໄມ້ປ່ອງ ສໍາເລັດຮູບ ເພື່ອສິ່ງອອກ ໄດ້ກຳນົດໄວ້ ໃນ
ເອກະສານຊ້ອນທ້າຍ ທີ 03.

ມາດຕາ 6 ການຈັດຕັ້ງປະຕິບັດ

ມອບໃຫ້ ກົມປ່າໄມ້, ພະແນກກະສິກໍາ ແລະ ປ່າໄມ້ ຂັ້ນແຂວງ, ຫ້ອງການກະສິກໍາ ແລະ ປ່າໄມ້ ຂັ້ນ
ເມືອງ ເປັນເຈົ້າການປະສານສົມທົບກັບພາກສ່ວນທີ່ກ່ຽວຂ້ອງ ເຜີຍແຜ່, ແນະນຳ ແລະ ຈັດຕັ້ງປະຕິບັດ ຂໍ້
ຕົກລົງສະບັບນີ້ຢ່າງເຂັ້ມງວດ.

ມາດຕາ 7 ຜົນສັກສິດ

ຂໍ້ຕົກລົງສະບັບນີ້ ມີຜົນສັກສິດນັບແຕ່ວັນລົງລາຍເຊັນເປັນຕົ້ນໄປ ແລະ ໄດ້ລົງໃນຈົດໝາຍເຫດທາງ
ລັດຖະການ.

ຂໍ້ຕົກລົງສະບັບນີ້ ປ່ຽນແທນ ຂໍ້ຕົກລົງ ວ່າດ້ວຍການຮັບຮອງເອົາລາຍການຜະລິດຕະພັນໄມ້ ເພື່ອສິ່ງ
ອອກ ສະບັບເລກທີ 0851/ອຄ.ກອຫ, ລົງວັນທີ 14 ກັນຍາ 2021.

ລັດຖະມົນຕີ



ປອ. ເພັດ ພິມພິພັກ

ເອກະສານຊ້ອນທ້າຍ ທີ 01: ຮູບພາບ ລາຍການຜະລິດຕະພັນໄມ້ທຳມະຊາດ ເພື່ອສົ່ງອອກ “ໄມ້ ໃນບັນຊີ I, II ແລະ III

1 - 44.01 ຜະລິດຕະພັນຂີ້ເລື້ອຍອັດແຫ່ງ ແລະ ອັດເມັດ Wooden briquettes and pellets

<p>1.1 - 4401.22.00 ຂີ້ເລື້ອຍອັດແຫ່ງ</p> 	<p>1.2 - 4401.31.00 ຂີ້ເລື້ອຍອັດເມັດ</p> 
--	---

2- 44.02 ຜະລິດຕະພັນຖ່ານໄມ້ Wooden charcoal

<p>2.1- ຖ່ານຂາວ White charcoal</p> 	<p>2.2- ຖ່ານອັດແຫ່ງ ຫຼື ອັດເມັດ ຈາກຂີ້ເລື້ອຍ Sawdust charcoal</p> 	<p>2.3- ຖ່ານຄາບອນທີ່ມີລັກສະນະ ກະຕຸ້ນໃຫ້ມີພະວະກຳມັນຕະພາບ ລັງສີ ຫຼື ຖ່ານກັ້ນຕອງດູດຊຶມ</p> 
---	---	--

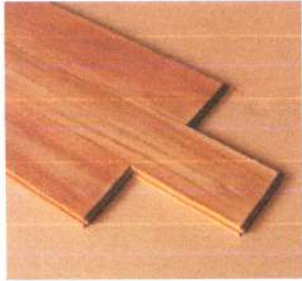
3_ - 44.09 ຜະລິດຕະພັນໄມ້ປັກເກີ້ ແລະ ໄມ້ປຸ້ມ Wooden parquets and interior flooring

<p>3.1- ຜະລິດຕະພັນໄມ້ປັກເກີ້ parquets</p>		
<p>3.1.1 ໄມ້ປັກເກີ້ຊັ້ນດຽວ Solid parquet</p> 	<p>3.1.2 ໄມ້ປັກເກີ້ເຊື່ອມຕໍ່ ປະສານ FJL parquet</p> 	<p>3.1.3 ໄມ້ປັກເກີ້ໂມເສດ Mosaic parquet</p> 

3.2- ຜະລິດຕະພັນໄມ້ໄມ້ປູພື້ນ Flooring

3.2.1 ໄມ້ປູພື້ນຊັ້ນດຽວ

Solid Flooring



3.2.2 ໄມ້ປູພື້ນແບບເຊື່ອມຕໍ່

UNI Flooring



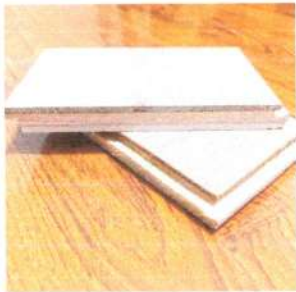
3.1.3 ໄມ້ປູພື້ນແບບເຊື່ອມຕໍ່

ອັດປະສານ FJL Flooring



3.2.4 ໄມ້ປູພື້ນອັດແບບເປັນຊັ້ນ

Engineered Flooring



3.2.5 ໄມ້ແຜ່ນພື້ນເດັກກິ່ງ

Decking Tile



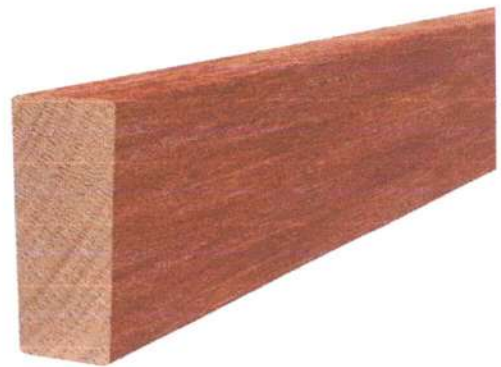
3.2.6 ໄມ້ປູພື້ນແບບດ້ານເທິງມີ

ຮ່ອງກັນມື້ນ Reeded

Decking



3.2.7 ໄມ້ປູພື້ນກີບ ລີບມຸມ 4 ດ້ານ S4S,E4E Decking



3.3.- ຜະລິດຕະພັນໄມ້ແອ້ມຝາ ແລະ ເພດານ Wall and ceiling panel

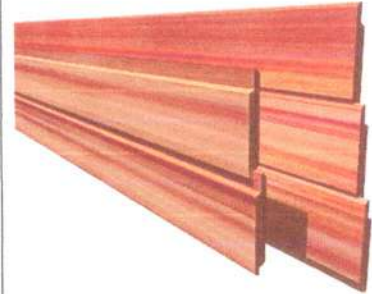
3.3.1 ໄມ້ເພດານແບບຮ່ອງ ຫຼື ບໍ່ມີຮ່ອງ ceiling panel



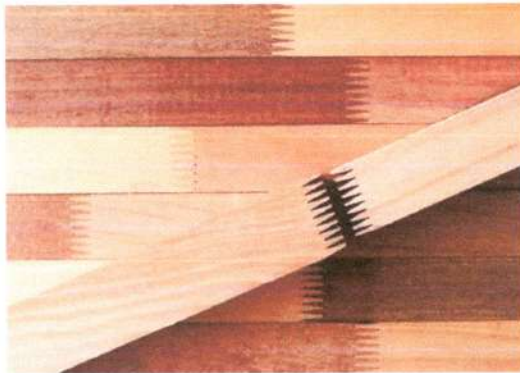
3.3.2 ໄມ້ເພດານແບບເຊື່ອມຕໍ່ປະສານ FJL ceiling panel



3.3.3 ໄມ້ແອ້ມຝາ ຫຼື ເພດານແບບອັດເປັນຊັ້ນ Engineering panel



3.4 ໄມ້ຕໍ່ເປັນເສັ້ນ Finger joint wood



3.5 Laminated board, FJL board ໄມ້ອັດປະສານ, ໄມ້ເຊື່ອມຕໍ່ປະສານ



4- 4.10 ຜະລິດຕະພັນໄມ້ອັດ plywood

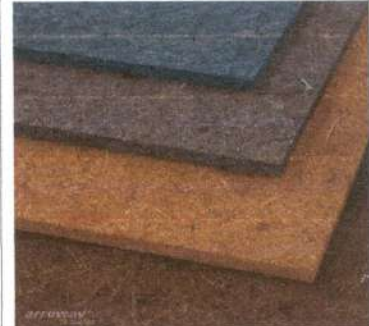
4.1- ໄມ້ອັດຈາກຂີ້ເລື້ອຍ ແລະ ຂີ້ກົບ Particle board



4.2- ໄມ້ອັດຈາກເສດໄມ້ບົດ MDF board



4.3- ໄມ້ອັດຈາກໄຍໄມ້ Fiber Board



<p>4.4- ໄມ້ອັດຈາກໄມ້ປອກ Plywood from veneer</p> 	<p>4.5- ໄມ້ອັດບູອກບອດ Block board</p> 
---	--

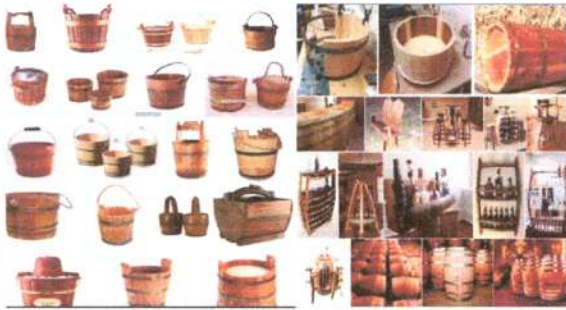
<p>4.6-44.12 ໄມ້ອັດປະສານສໍາລັບໜ້າໂຕະ Laminated board for table top</p> 	
---	--

5- 44.14 ເຄື່ອງໃຊ້ສອຍທີ່ເຮັດດ້ວຍໄມ້ Wooden handle products

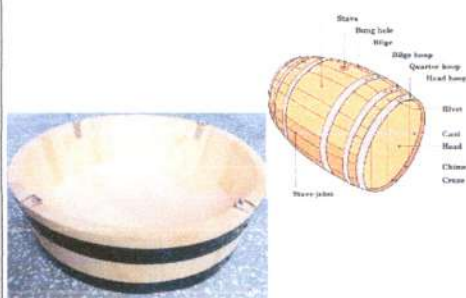
<p>5.1: ຂອບສໍາລັບຮູບແຕ້ມ, ຂອບຮູບຂອບແວ່ນ Wooden frames for paintings, photographs and mirrors</p> 	<p>5.2.1 ຫີບ, ກັບ, ແກ້ດ, ລັງ ແລະ ຖັງ (ສໍາລັບບັນຈຸສິ່ງຂອງ) cases, boxes, crates, Cane</p> 	<p>5.2.2 ແຜ່ນຖາດ/ຖາດຮອງ (ຟາເລດ) ແລະ ຖາດໃສ່ຂອງອື່ນໆ ທີ່ໃຊ້ສໍາລັບຮອງ ແລະ ເຄື່ອນຍ້າຍສິນຄ້າ Pallets, box pallets and other wooden load boards</p> 
--	---	---

5.3 ອ່າງ ແລະ ຖັງ ເຮັດດ້ວຍໄມ້ Wooden barrels, staves

5.3.1- 4416.00.10 ຖັງ Staves



5.3.2- 4416.00.90 ອ່າງ barrels



5.4: ດ້າມເຄື່ອງມືທີ່ເຮັດດ້ວຍໄມ້ Tools, tool handles of wood

5.4.1 ດ້າມຝ່ອຍ ຫຼື ແປງ ແລະ ອື່ນໆ ຮັບໃຊ້ການຜະລິດ (ເສັ້ນຜ່າໃຈກາງບໍ່ເກີນ 4 ຊມ) Tool handles, broom or brush bodies (Dimension ≤ 4 Cm)



5.4.2 ຮູບຫຸ່ນເກີບບຸດ, ສິ້ນເກີບ Handles, boot or shoe lasts of wood



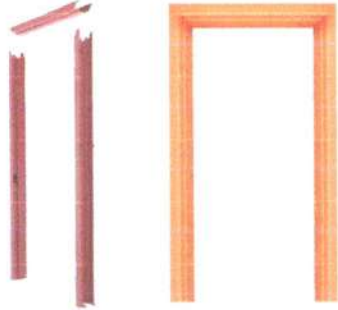
6- 44.18 ຜະລິດຕະພັນປະກອບໃນອາຄານ Builders' joinery and carpentry of wood

6.1 ຊຸດປ້ອງຢ້ຽມ Window set



6.2 ຊຸດປະຕູ Doors set

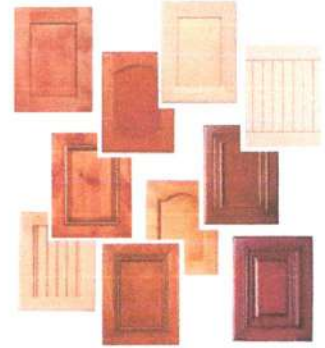
6.2.1 ວົງກົບປະຕູສໍາເລັດຮູບ (ຖອດຊິ້ນສ່ວນ ຫຼື ບໍ່ຖອດ)



6.2.2 ບານປະຕູ ສໍາເລັດຮູບ



6.2.3 ບານປະຕູ ຕັ້ງ (ຕັ້ງເສື້ອຜ້າ, ຕັ້ງເຮືອນຄົວ.)



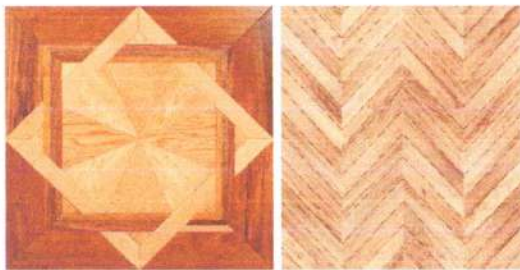
6.3 ແຜ່ນໄມ້ມຸງຫຼັງຄາ Wooden shingles



6.4 ແຜ່ນໄມ້ຮິ້ວ Wooden fences



6.5 ແຜ່ນໄມ້ປະກອບແບບລາຍໂມເສກ Assembled flooring panel for mosaic floor



6.6 ຜະລິດຕະພັນໄມ້ ຂອບອັດເປັນຊັ້ນ Multilayer scantlings

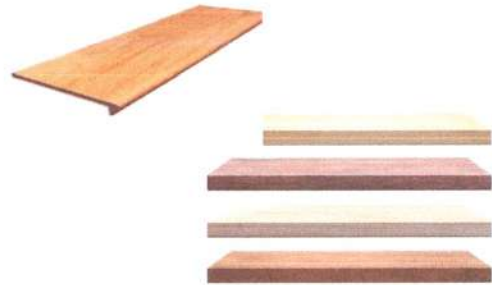


6.7- ຊຸດຂັ້ນໄດ set of staircases

6.7.1 ແບ້ນຂັ້ນໄດຕົວນອນ Horizontal stair board



6.7.2 ແບ້ນຂັ້ນໄດຕົວຕັ້ງ Vertical stair board



6.8- ຜະລິດຕະພັນໄມ້ລູກຕິ້ງ

6.8.1 ລູກຕິ້ງຮູບຊົງກົມ (ໜ້າຕ່າງ ≤ 15 ຊມ)
Round balustrade (Diameter ≤ 15 Cm)



6.8.2 ລູກຕິ້ງຮູບຊົງສີ່ລ່ວງ Square balustrade

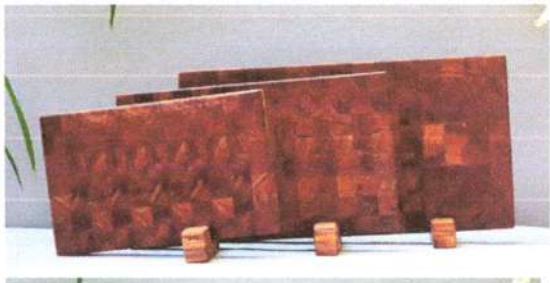


7- 44.19 ເຄື່ອງຫັດຖະກຳ ທີ່ເຮັດດ້ວຍໄມ້

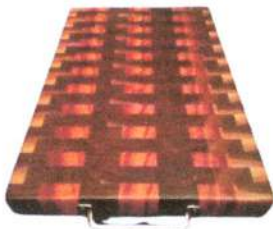
7.1- ຜະລິດຕະພັນໄມ້ ທີ່ໃຊ້ເທິງໂຕະອາຫານ, ເຮືອນຄົວ ເຊັ່ນ: ຖ້ວຍ, ຊາມ, ຖາດ, ໂອ່ງ, ຈານ, ໄມ້ກະດ້າມ, ປວງ, ຊ້ອມ, ດ້າມມິດ. Tableware and kitchenware of wood



7.2- ຂຽງ Cutting boards



7.2.1.1 ຂຽງສີ່ຫຼ່ຽມໄມ້ອັດປະສານ
End Grain Cutting boards



7.2.1.2 ຂຽງສີ່ຫຼ່ຽມໄມ້ຊິ້ນດຽວ OPC
Square Cutting boards



7.2.2 ຂຽງໜ້າມົນ (ໜ້າຕ່າງ ≤ 30 ຊມ, ຄວາມໜາ ≤ 5 ຊມ) Round Cutting boards



7.3- 44.20 ຜະລິດຕະພັນເຄື່ອງຫັດຖະກຳໄມ້ ແລະ ເຄື່ອງໄມ້ ແກະສະຫຼັກ, ແຜ່ນໄມ້ແກະສະຫຼັກ, ແຜ່ນລາຍ
ປາດສະລຸ Wooden handicrafts and carving products, carving boards

7.3.1 ແຜ່ນໄມ້ແກະສະຫຼັກແບບແຜ່ນດຽວ
(ແກະສະຫຼັກ ແລະ ຄວັດ 70%)
Wooden board carving products,
(carving $\geq 70\%$)



7.3.2 ຕໍ່ໄມ້, ປຸດໄມ້ ແກະສະຫຼັກ ທີ່ມີ
ການຈີກ, ຄວັດ ແລະ ແກະສະຫຼັກ
 $\geq 70\%$ ຂຶ້ນໄປ. Wooden spur
carving or handicraft (Carving
or handicraft $\geq 70\%$)



7.3.3 ໄມ້ແກະສະຫຼັກ ຫຼື ຄວັດທີ່ມີການ
ແກະສະຫຼັກ ຫຼື ຄວັດ $\geq 70\%$ ຂຶ້ນໄປ
Wooden carving or handicraft
(Carving or handicraft $\geq 70\%$)



7.4- 44.21 ຜະລິດຕະພັນຂໍ້ເກາະ
ເສື້ອ Wooden clothes
hangers



7.5-44.21 ຜະລິດຕະພັນແກນ,
ຫຼອດ, ກະສວຍ, ຫຼອດດ້າຍຍົບຜ້າ
Cops and bobbins,
sewing in thread reels



7.6- 44.21 ໄມ້ຈີ້ມແຂ້ວ
toothpicks



7.7- 44.21 ໄມ້ຖູ່ ເຮັດດ້ວຍໄມ້
ເນື້ອແຂງ Chopsticks made of
hardwoods



7.8- 44.21 ເຄື່ອງດົນຕີ ທີ່ເຮັດດ້ວຍໄມ້ prayer beads,
pencils



8- 94.01 ເຄື່ອງເຝີນິເຈີທີ່ເຮັດດ້ວຍໄມ້ Wooden furniture

8.1: 9401.61.00 ສະໂລ້ງໄມ້, ສະໂລ້ງໄມ້ຫຸ້ມເບາະ ສຳເລັດຮູບທຸກ
ຊະນິດ Wooden sofa



8.2 ຕັ້ງໄມ້, ຕັ້ງໄມ້ຫຸ້ມເບາະ ສຳເລັດຮູບທຸກສະນິດສາມາດ
ແຍກອອກ ຫຼື ປະກອບເຂົ້າກັນໄດ້ທັນທີ. Wooden
chairs (Fixed or knock-down)

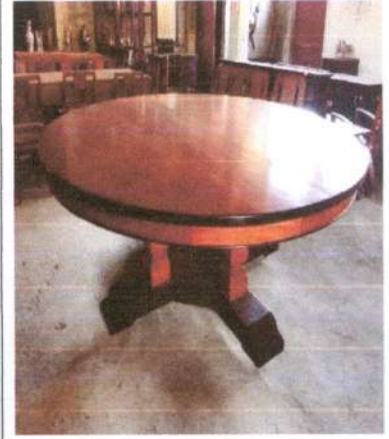


8.3- 94.03 ໂຕະໄມ້ສຳເລັດ Wooden table (Fixed or knock-down)

8.3.1 ໂຕະໄມ້ທຸກສະນິດສຳເລັດຮູບ ສາມາດແຍກອອກ ຫຼື ປະກອບເຂົ້າກັນໄດ້ທັນທີ
Wooden tables (Fixed or knock-down)



8.3.2: ໂຕະໜ້າມົນໄມ້ແຜ່ນດຽວສຳເລັດຮູບ (ເສັ້ນຜ່າໃຈກາງນ້ອຍກວ່າ ຫຼື ເທົ່າກັບ 120 ຊມ) Wooden round table (diameter must be 120 cm).



8.4 ຕູ້ໄມ້ທຸກຊະນິດສຳເລັດຮູບ ສາມາດແຍກອອກ ຫຼື ປະກອບເຂົ້າກັນໄດ້ທັນທີ Wooden cabinets (Fixed or knock-down)



8.5 ຕຽງໄມ້ສໍາເລັດຮູບ ທຸກຊະນິດສາມາດແຍກອອກ ຫຼື ປະກອບເຂົ້າກັນໄດ້ທັນທີ Wooden Bed (Fixed or Knock-down)

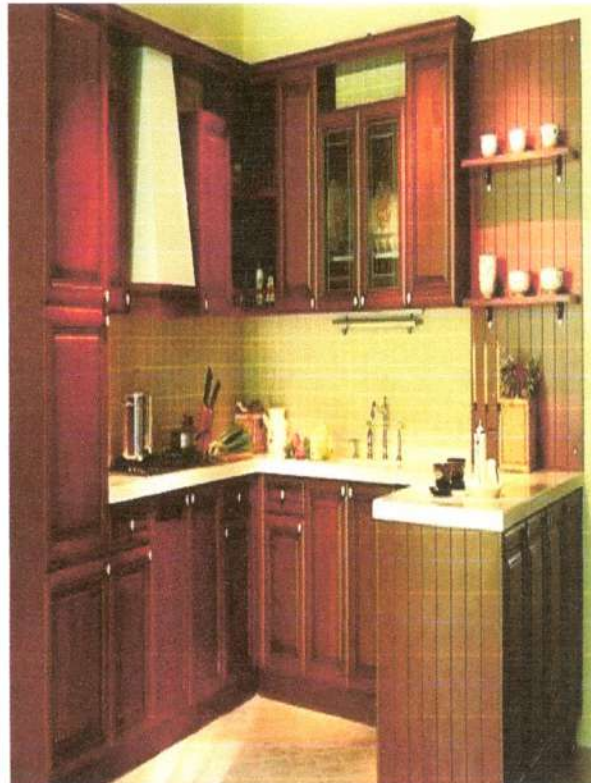


8.6 ເຄື່ອງຕົບແຕ່ງອື່ນໆ ທີ່ເປັນເຜີນິເຈີເຮັດດ້ວຍໄມ້ Decorative and furniture of wood

8.6.1 ເຄື່ອງເຜີນິເຈີໃຊ້ໃນຫ້ອງການ furniture of a kind used in office



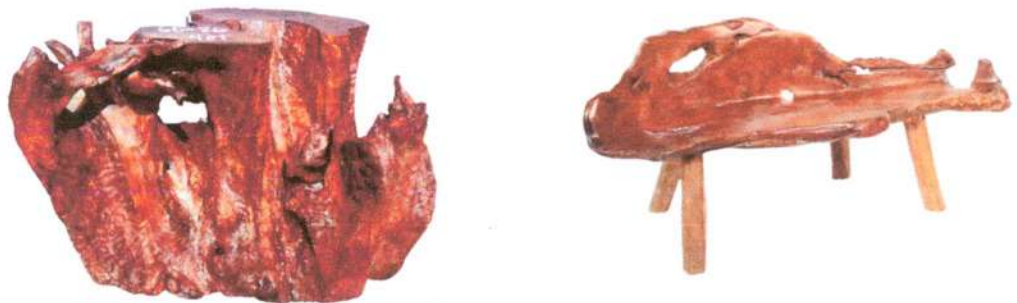
8.6.2 ເຄື່ອງເຜີນິເຈີໃຊ້ໃນຄົວເຮືອນ furniture of a kind used in kitchen



8.6.3 ເຄື່ອງເຝີນີເຈີໃຊ້ໃນຫ້ອງນອນ furniture of a kind used in bedroom



8.7 ຜະລິດຕະພັນເຝີນີເຈີ ຈາກຕໍ່ໄມ້ສໍາເລັດຮູບ (ຢ່າງໜ້ອຍຕ້ອງມີການປຸງແຕ່ງ ຫຼື ແກະສະຫຼັກ 70% ຂຶ້ນໄປ)



8.8 ໂຕະໄມ້ທໍາມະຊາດແປ້ນແຜ່ນດຽວສໍາເລັດຮູບ Finished wooden table of a big piece of timber



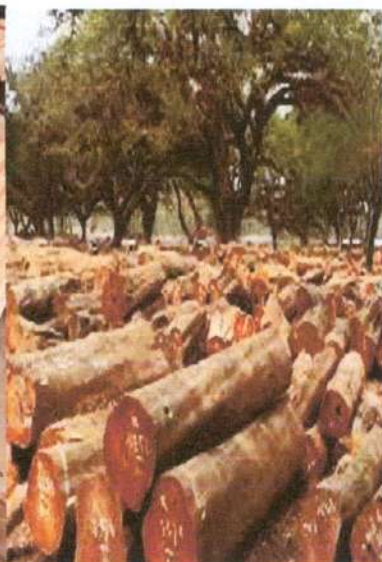
8.9 ຜະລິດຕະພັນໂລງສິບສໍາເລັດຮູບ ທີ່ປະກອບເປັນແຜ່ນ, ຂັ້ນຮູບຊົງ (ບໍ່ອະນຸຍາດໃຫ້ນໍາໃຊ້ໄມ້ເປັນທ່ອນ) wooden Coffin



8.10 ຜະລິດຕະພັນຕູບໄມ້ (ເຮືອນນ້ອຍ) wooden Hut (ສໍາລັບເສົາຕູບໄມ້ຕ້ອງມີການອອກແບບ ແລະ ເຮັດໃຫ້ເປັນຮູບຮ່າງທີ່ໄດ້ອອກແບບຕາມຕູບໄມ້ດັ່ງກ່າວໂດຍມີ: ໜ້າຕ່າງ, ຄວາມຍາວ ແລະ ຫຼື ມີການຄວັດເຈາະຕາມແບບຂອງຕູບ(ກ່ອນຈະມີການສົ່ງອອກ ຜະລິດຕະພັນດັ່ງກ່າວຕ້ອງໄດ້ແຈ້ງແບບໃຫ້ແກ່ພາກສ່ວນທີ່ກ່ຽວຂ້ອງທຸກໆຄັ້ງ)



ເອກະສານຊ້ອນທ້າຍ ທີ 02: ຮູບພາບ ລາຍການຜະລິດຕະພັນໄມ້ປຸກ ເພື່ອສົ່ງອອກ



**ເອກະສານຊ້ອນທ້າຍ ທີ 03: ລາຍການຜະລິດຕະພັນ ຫວາຍ ແລະ ໄມ້ປ່ອງ ສຳເລັດຮູບ ເພື່ອ
ສົ່ງອອກ ລະຫັດ ເຄົ້າ 94.03 ແລະ ລະຫັດຍ່ອຍ 9403.81.00**



ໝາຍເຫດ: ຮູບຜາບຂອງຜະລິດຕະພັນ ທີ່ນຳມາປະກອບໃນເອກະສານຊ້ອນທ້າຍຂ້າງເທິງນີ້ ແມ່ນຮູບທີ່ສະແດງໃຫ້ເຫັນເປັນຕົວຢ່າງເທົ່ານັ້ນ, ສ່ວນຜະລິດຕະພັນຕົວຈິງ ແມ່ນອີງຕາມການອອກແບບ ແລະ ການຜະລິດຕົວຈິງ.